

VIVEs kommunetal, juli 2019: Fortsat udfordringer med at holde budgetterne for udsatte grupper

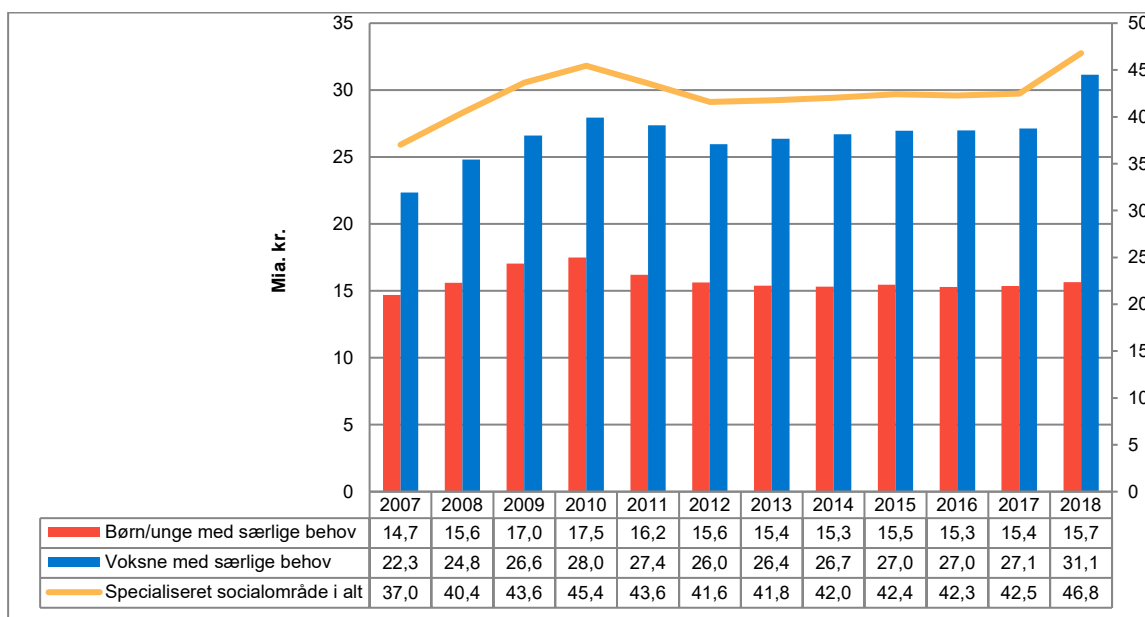
Kommunerne har fortsat udfordringer med at holde budgetterne for udsatte grupper, og i mange kommuner sprænges budgettet igen og igen.

I 8 ud af 10 kommuner skred budgettet på det samlede specialiserede socialområde i 2018. Området dækker udgifter til udsatte børn og unge samt voksne med særlige behov. På området for udsatte børn og unge kan udgifterne for eksempel gå til forebyggende initiativer og anbringelser uden for eget hjem. På voksenområdet går udgifterne til voksne med særlige behov såsom misbrugere, funktionshæmmede og hjemløse. Samlet set ser det igen i 2018 ud til at være vanskeligt for kommunerne at overholde budgetterne. I 2 ud af 10 kommuner når de samlede budgetoverskridelser på det specialiserede socialområde helt op over 10 procent.

Stigende udgifter til udsatte grupper gennem flere år

Som det fremgår af figur 1, steg udgifterne til det specialiserede socialområde støt fra 2007 til 2010. Udgiftsniveauet faldt i perioden fra 2010 til 2012, men frem til 2017 er udgifterne på området steget svagt for kommunerne. I 2017 udgjorde udgifterne til det specialiserede socialområde samlet set i alt 42,5 mia. kroner.

Figur 1 Kommunale driftsudgifter til det specialiserede socialområde, regnskab 2007-2018 (mia. kr. 2018-priser). Samlede udgifter til det specialiserede socialområde (højre akse) samt fordelt på udgifter til børn/unge med særlige behov og voksne med særlige behov (venstre akse)



Note: 2018-priser. Der er ikke korrigeret for opgaveændringer. Se ECO Nøgletal for den anvendte kontoplansafgrænsning af udgiftsområderne. En væsentlig del af den konterede udgiftsstigning på området for voksne med særlige behov i 2018 vurderes at kunne tilskrives ændringer i den kommunale kontoplan, som er gennemført med virkning fra og med budget 2018 med det formål at skabe en tydeligere adskillelse af udgifterne til ældre og til voksne med særlige behov.

Kilde: ECO Nøgletal 2019.

Som det ses i figur 1, skete der i 2018 en markant stigning i de konterede udgifter til voksne med særlige behov. Det skal imidlertid bemærkes, at udgiftsniveauet på det specialiserede voksenområde før og efter 2018 ikke er sammenligneligt, idet der fra og med 2018 er taget en ny opgørelsesmetode i brug på grund af ændrede regler for kontering på området. På børn- og ungeområdet stiger udgifterne fra 2017 til 2018 med 0,3 mia. kr.

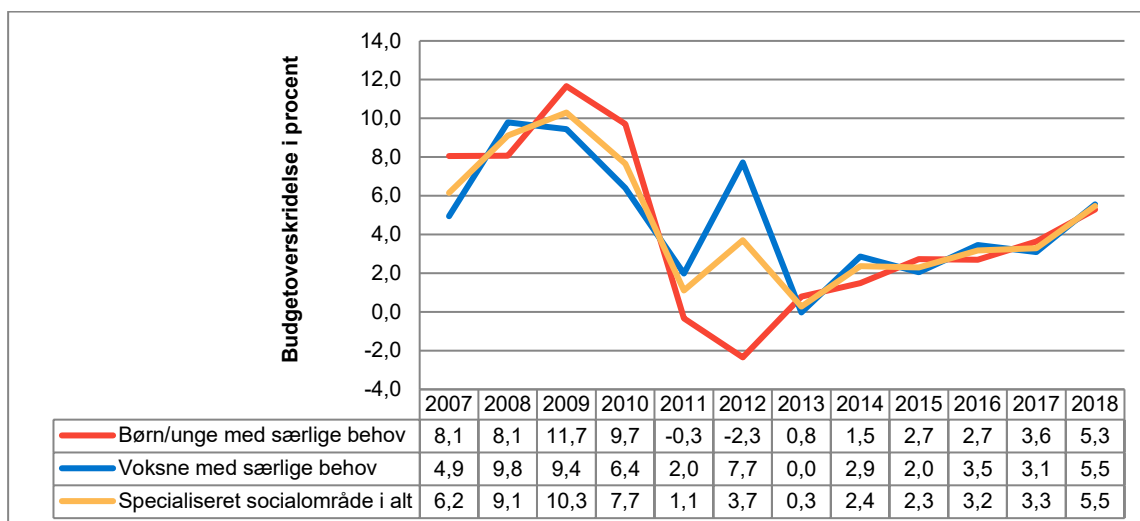
Fortsat betydelige udfordringer med at holde budgettet

I 2011 indskærpede staten truslen om økonomiske sanktioner over for kommunerne, hvis serviceudgifterne for kommunerne under ét ikke er i stand til at holde sig inden for den aftalte økonomiske ramme – i både budgetter og regnskaber. Siden da har kommunerne på langt de fleste serviceområder hvert år samlet set brugt mindre på service, end de har budgetteret med. Denne stigende fokus på budgetoverholdelse afspejles også delvist i udviklingen på det specialiserede socialområde, jf. figur 2.

Efter flere år med store budgetoverskridelser på området ramte kommunerne i 2011 således tættere på budgettet end tidligere, idet budgetoverskridelserne begrænsede sig til 1,1 procent. Figuren viser dog også, at budgetoverskridelserne på det specialiserede socialområde stiger støt fra 2013 og frem. Dermed står situationen for det specialiserede socialområde i kontrast til tendensen på de fleste andre kommunale serviceområder, hvor regnskabsudgifterne generelt har været lavere end budgetteret.

Budgetoverskridelser på det specialiserede socialområde kan skyldes udfordringer med udgifts- og resultatstyringen på områderne. For eksempel kan overskridelserne være knyttet til udfordringer med budgetteringsmodellerne, håndtering af dyre enkeltsager og målgrupper med sammensatte og komplekse behov. På grund af ændringer i kommunernes udgiftskonteringer i 2018 er budgetoverskridelserne for voksne med særlige behov dog formodentlig overvurderet i 2018.

Figur 2 Procentvis budgetoverskridelse på det specialiserede socialområde, 2007-2018



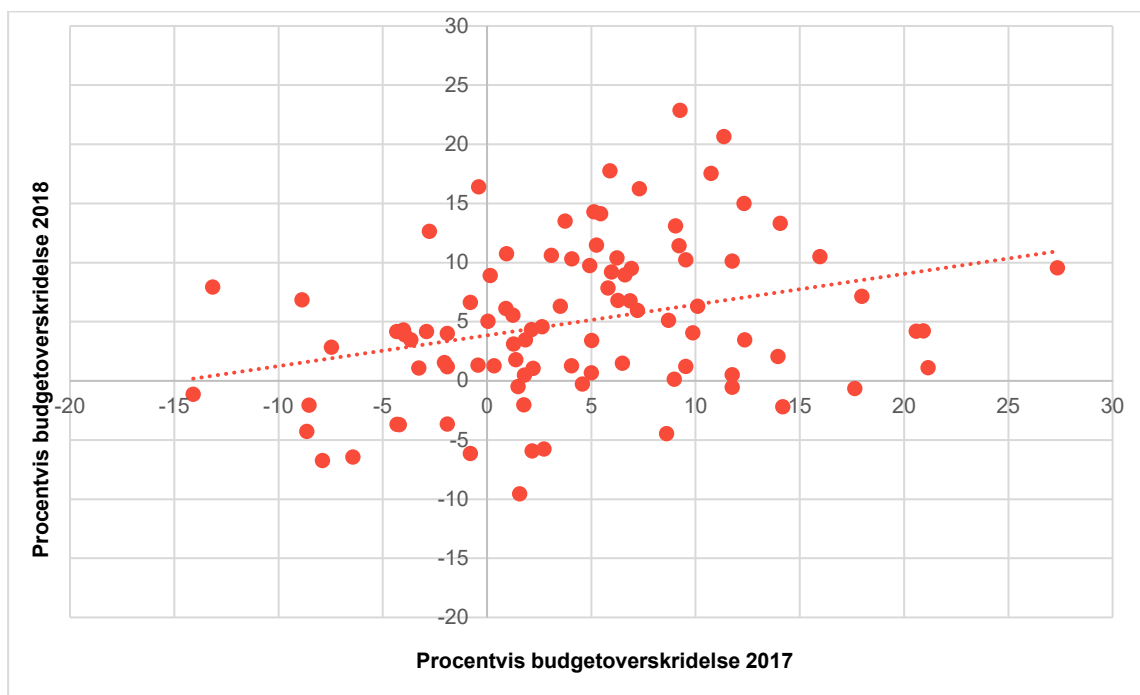
Note: Der er ikke korrigeret for opgaveændringer. Se ECO Nøgletal for den anvendte kontoplansafgrænsning af udgiftsområderne. Budgetoverskridelserne på området for voksne med særlige behov er sandsynligvis overvurderet i 2018 på grund af ændringer i kontoplanen, som antagelig ikke var fuldt indarbejdet i budgetterne for 2018.

Kilde: ECO-Nøgletal 2019.

Det er de samme kommuner, der har svært ved at holde budgettet

Figur 3 peger på en tendens til, at det i 2018 er de samme kommuner, der kæmper med at overholde budgetterne til udsatte børn og unge, som det var 2017. Overskridelse af budgetterne i det ene år følges således ofte af overskridelse igen i året efter. De enkelte kommuners budgetpræcision på området for børn og unge med særlige behov i 2018 fremgår af landkortet i figur 4 sidst i dette notat.

Figur 3 Sammenhæng mellem budgetoverskridelse for udgifter til udsatte børn og unge i 2017 og 2018



Note: I figuren er der set bort fra fire små ø-kommuner (Læsø, Ærø, Fanø og Samsø) samt Dragør Kommune.

Kilde: ECO Nøgletal 2019.

Data og metode

Analysen er baseret på ECO Nøgletal og bygger på data om kommunernes udgifter fra Danmarks Statistikbank (www.statistikbanken.dk).

Find flere tal fra din kommune eller se demoversionen af ECO Nøgletal på eco.vive.dk.

Se for eksempel tabeller om kommunernes budgetoverholdelse og udgifter:

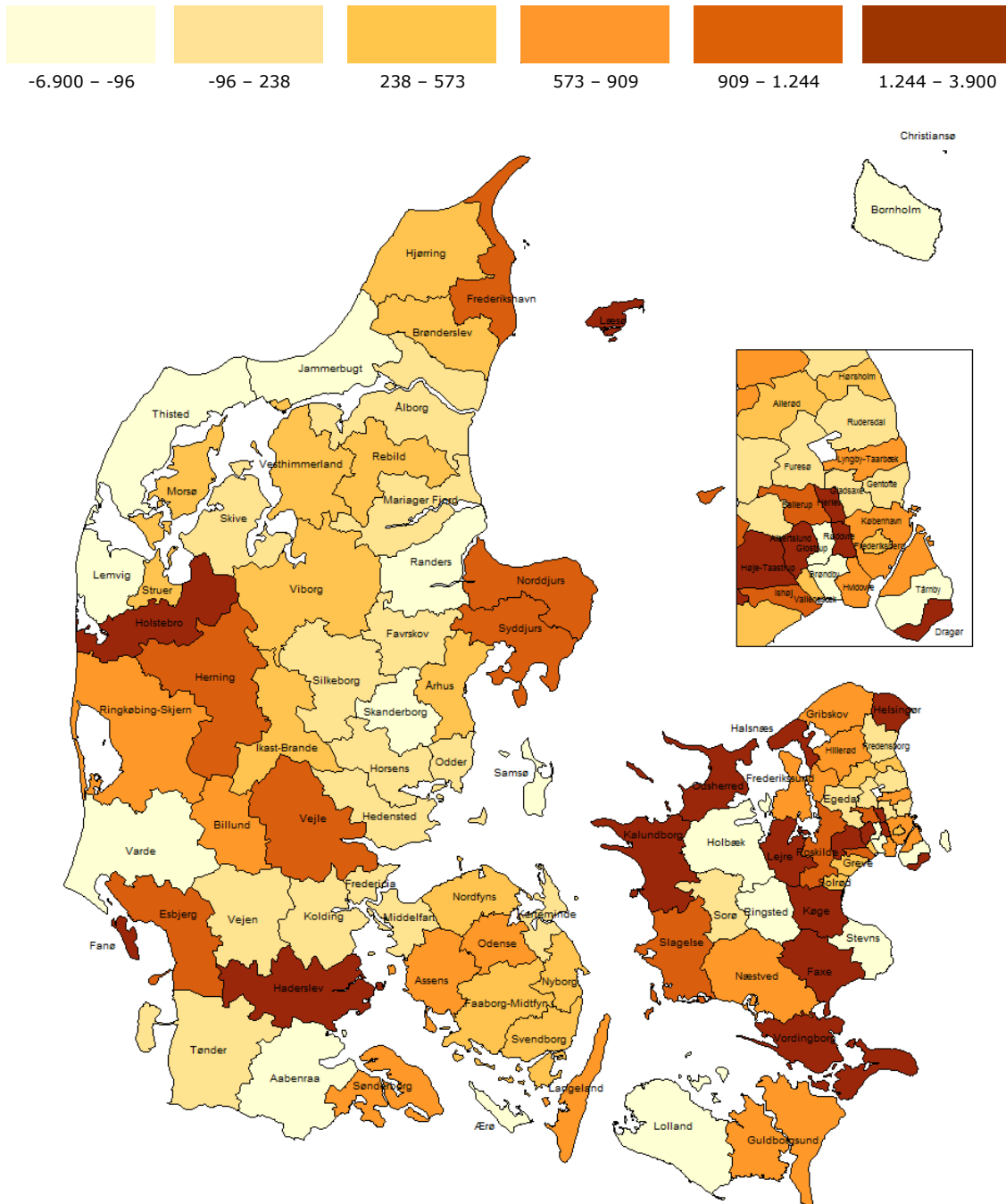
- Tabel 1.33 Procentvis budgetoverskridelse på 19 udgiftsområder, 2018
- Tabel 8.71 Voksne med særlige behov – regnskab 2018
- Graf 8.62 Børn og unge med særlige behov, udgiftsniveau 2013-2019.

ECO Nøgletal leverer tabeller med nøgletal samt grafer med udviklinger på 19 forskellige udgiftsområder i den kommunale sektor. Hver kommune bliver sammenlignet med en gruppe af kommuner med tilsvarende rammebetingelser på det enkelte udgiftsområde.

Kontakt: Kurt Houlberg, professor i kommunaløkonomi, VIVE: tlf. 31 57 66 84, kuho@vive.dk eller Jonatan Kjældgaard Kristensen, senioranalytiker i VIVE, tlf. 33 48 09 00, jokk@vive.dk.

I VIVEs kommunetal dykker vi med jævne mellemrum ned i udvalgte ECO Nøgletal. Du kan tilmelde dig VIVEs nyhedsbrev på vive.dk og blive orienteret om kommende udgaver af VIVEs kommunetal.

Figur 4 Budgetoverskridelse på området for udsatte børn og unge, 2018, kr. pr. 0-22 år



Kilde: ECO Nøgletal