

VIVEs kommunetal 2023.5: Kommunerne overskrider igen budgetterne for udsatte grupper

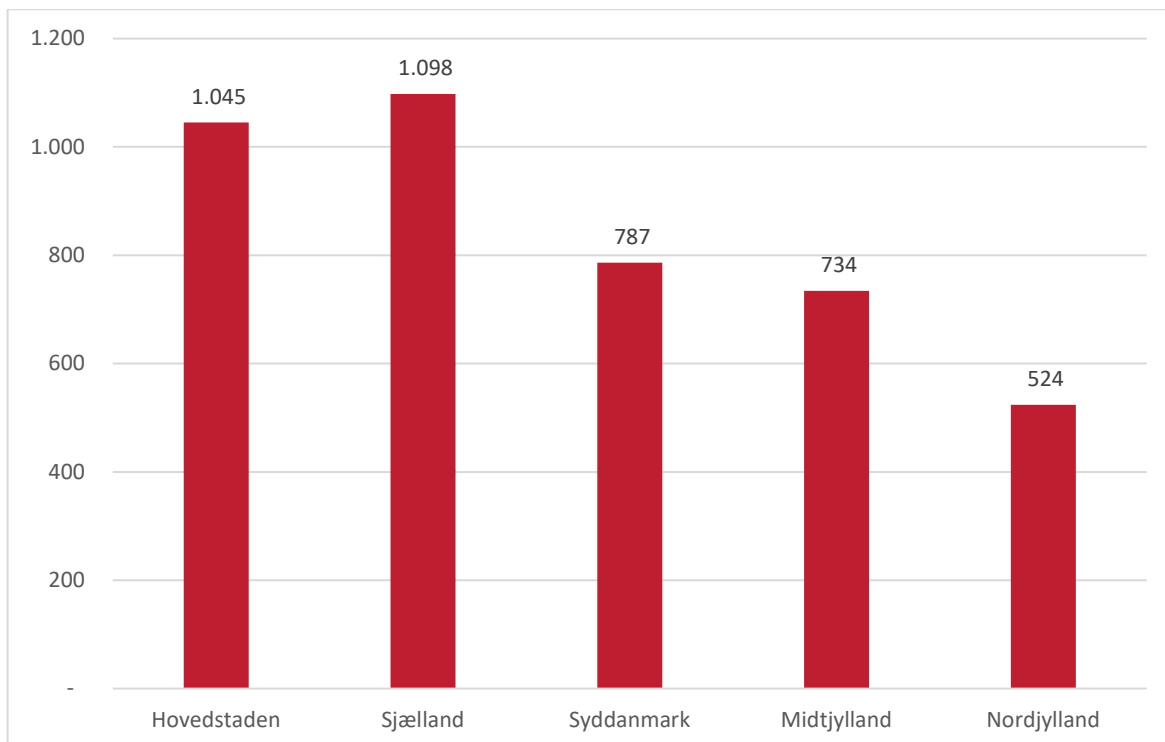
Kommunernes regnskaber for 2022 viser, at de samlet set overholdt budgettet for serviceudgifter. Dog overskrider kommunerne fortsat budgetterne til børn, unge og voksne med særlige behov.

For 12. år i træk holder kommunerne sig inden for den samlede serviceramme. Kommunernes regnskaber for 2022 viser, at kommunerne brugte 280,7 mia. kr. på service sidste år. Dermed holder de sig inden for budgetterne, når der tages højde for meropgaver som følge af covid-19 og ukrainske flygtninge.

Kommuner øst for Storebælt overskrider budgettet mest

Kommunerne i Region Nordjylland har i gennemsnit brugt relativt færrest penge på kommunal service i forhold til de oprindelige budgetter. Omvendt har kommunerne i Region Sjælland og Region Hovedstaden brugt flest penge sammenholdt med deres oprindelige servicebudgetter for 2022. Figur 1 viser budgetoverskridelserne i kommunernes regnskaber i 2022 i forhold til deres oprindelige budgetter. Det vil sige *uden* korrektion for merudgifter på grund af covid-19, ukrainske flygtninge og andre meropgaver.

Figur 1. Budgetoverskridelse for serviceudgifter pr. indbygger i 2022 (uden korrektion for merudgifter til covid-19 mv.). Efter kommunens regionsbeliggenhed



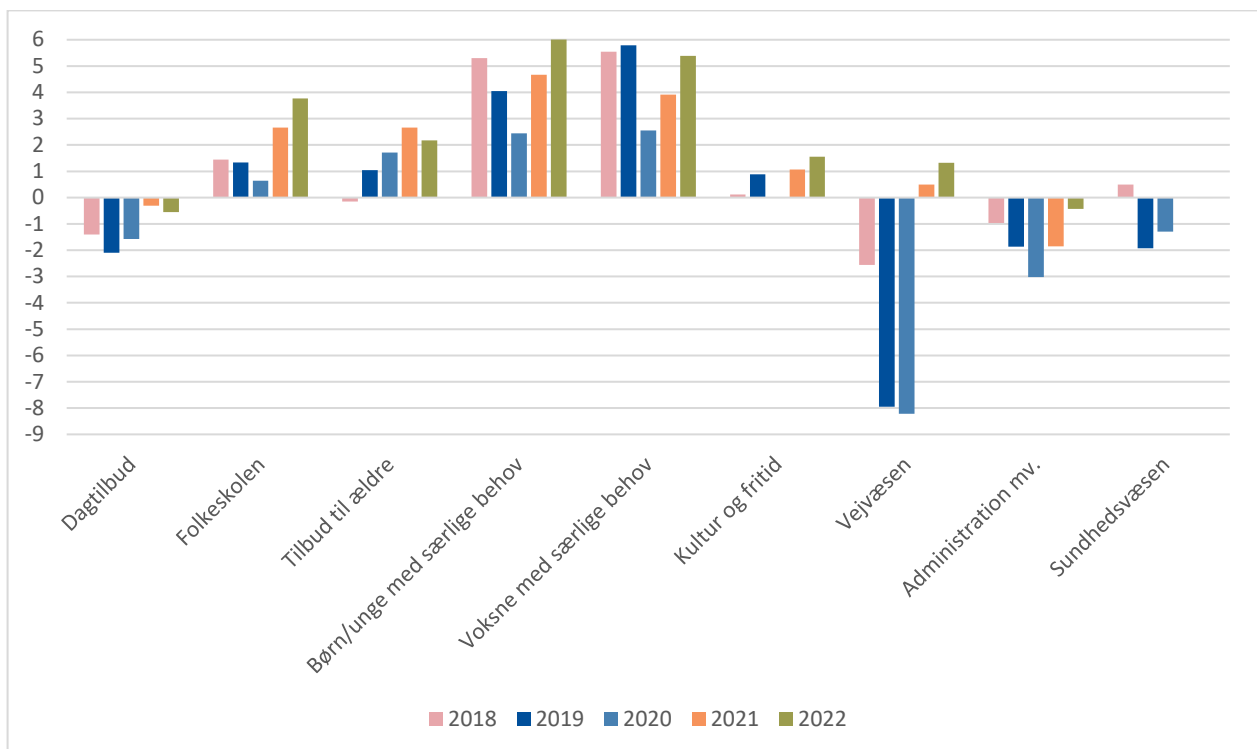
Note: 2022-priser. Uvægtede gennemsnit. Der er *ikke* korrigeret for merudgifter på grund af covid-19, ukrainske flygtninge og andre meropgaver.

Kilde: ECO Nøgletal 2023.

Kommunerne har sværest ved at holde budgettet på det specialiserede socialområde

Det specialiserede socialområde er igen det område, hvor kommunerne konsekvent har sværest ved at holde budgetterne. Både området for udsatte børn og unge samt området for funktionshæmmede, misbrugere og andre voksne med særlige behov har været præget af betydelige budgetoverskridelser hvert år fra 2018-2022. Omvendt rammer kommunerne budgetterne relativt præcist på dagtilbudsområdet, ældreområdet, kultur- og fritidsområdet og sundhedsområdet. På eksempelvis folkeskoleområdet skal de større budgetoverskridelser i 2022 formodentlig ses i lyset af øgede udgifter som følge af tilstrømningen af ukrainske flygtninge. Figur 2 viser budgetoverholdelsen for kommunerne under ét på ni serviceområder i de seneste fem regnskabsår.

Figur 2. Procentvis budgetoverskridelse på udvalgte serviceområder, 2018-2022



Note: Vægtede gennemsnit. Ikke korrigeret for opgaveændringer. I 2020-2022 er der således ikke korrigeret for merudgifter på grund af covid-19 og ukrainske flygtninge (og andre meropgaver). Budgetoverskridelserne på området for voksne med særlige behov er sandsynligvis overvurderet i 2018 pga. ændringer i kontoplanen, som antageligvis ikke var fuldt indarbejdet i budgetterne for 2018. Omvendt er budgetoverskridelserne på ældreområdet sandsynligvis undervurderet i 2018.

Kilde: ECO-Nøgletal 2023.

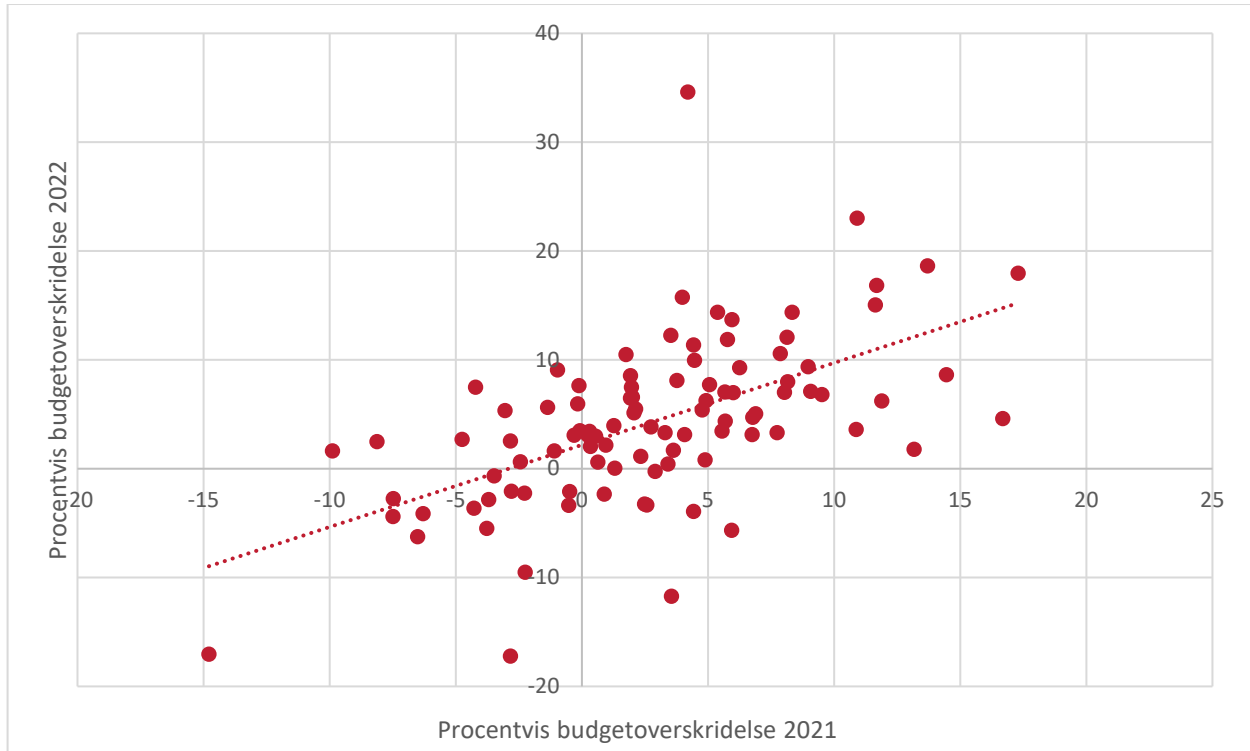
Det er de samme kommuner, der har svært ved at holde budgettet for udsatte borgere

Mens kommunerne samlet set overskrider budgetterne på det specialiserede socialområde, er der store udsving mellem kommunerne. Figur 3 viser eksempelvis, at det i 2022 er mange af de samme kommuner, der kæmper med at overholde budgetterne til voksne med særlige behov, som det var i 2021. Overskridelse af budgetterne på området for voksne med særlige behov i det ene år følges med andre ord ofte af overskridelser igen året efter.

De konsekvente budgetoverskridelser på det specialiserede socialområde for visse kommuner kan fx skyldes udfordringer med udgifts- og resultatstyringen i kombination med den stigende efterspørgsel, som kommunerne oplever på områderne. Fx kan overskridelserne være knyttet til udfordringer med budgetmodellerne, håndtering af dyre enkeltsager og målgrupper med sammensatte og komplekse behov.

De enkelte kommuners budgetpræcision på området for voksne med særlige behov i 2022 fremgår af landkortet i figur 4 sidst i dette notat.

Figur 3. Sammenhæng mellem budgetoverskridelse for voksne med særlige behov i 2021 og 2022



Note: Ikke korrigeret for opgaveændringer. Der er således ikke korrigeret for merudgifter på grund af covid-19 (i 2021 og 2022) og ukrainske flygtninge (i 2022) – eller andre meropgaver. Der er i figuren set bort fra en enkelt kommune med ekstraordinært store budgetoverskridelser.

Kilde: ECO Nøgletal 2023.

Data og metode

Analysen er baseret på ECO Nøgletal og bygger på data om kommunernes udgifter, struktur og befolkningssammensætning fra Danmarks Statistikbank (www.statistikbanken.dk).

Find flere tal fra din kommune eller se demoversionen af ECO Nøgletal på eco.vive.dk.

Se fx tabeller om kommunernes budgetoverholdelse og udgifter:

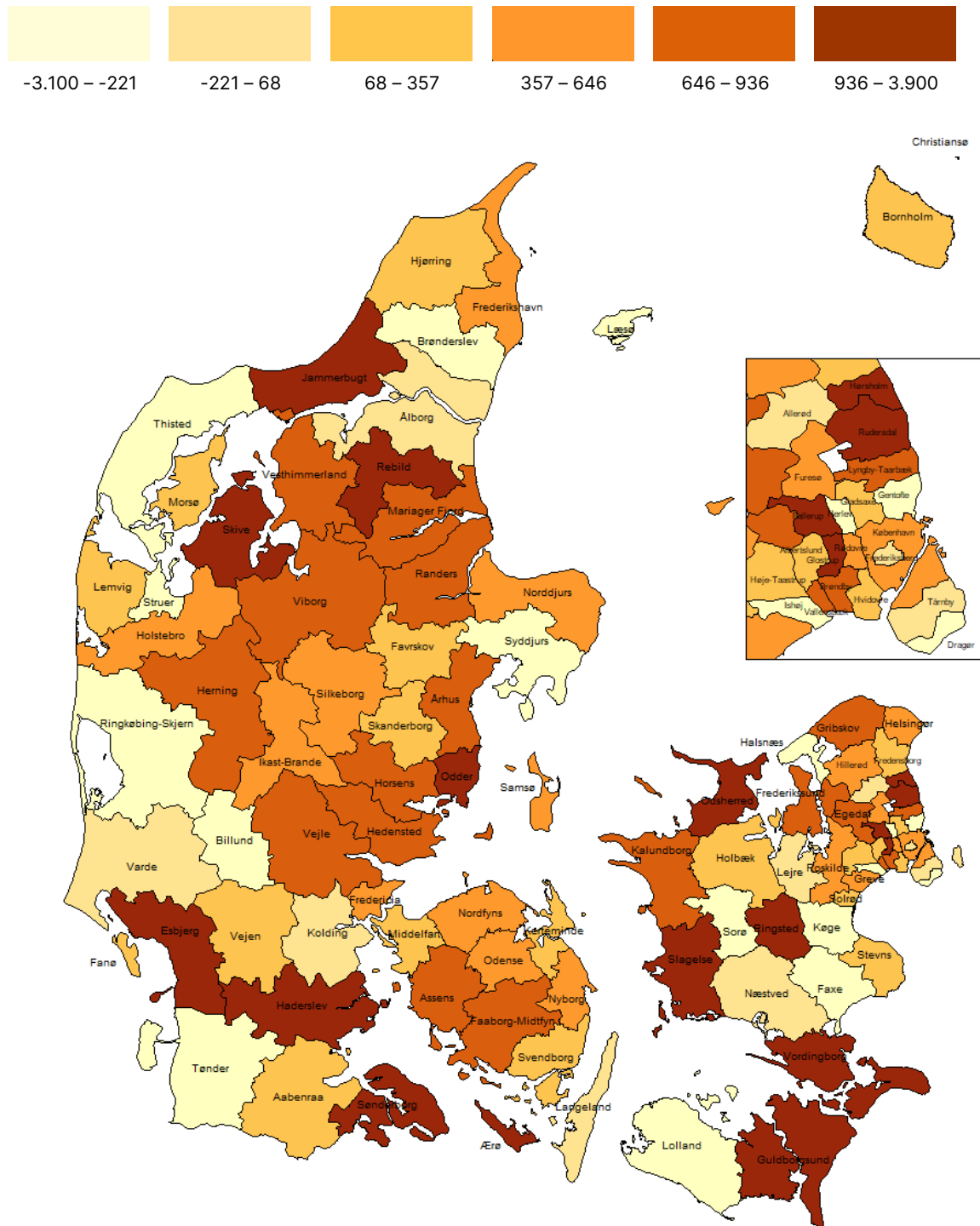
- Tabel 1.31 Ressourceforbruget på 19 udgiftsområder – regnskab 2022
- Tabel 1.32 Budgetoverskridelse på 19 udgiftsområder 2022
- Graf 4.16 Udvikling i serviceudgifter 2017-2023.

ECO Nøgletal leverer tabeller med nøgletal samt grafer med udviklinger på 19 forskellige udgiftsområder i den kommunale sektor. Hver kommune bliver sammenlignet med en gruppe af kommuner med tilsvarende rammebetingelser på det enkelte udgiftsområde.

Kontakt: Mathias Ruge, senioranalytiker i VIVE, tlf. 33 48 08 16, maru@vive.dk, eller Kurt Houlberg, professor i VIVE, tlf. 31 57 66 84, kuho@vive.dk.

I VIVEs kommunetal dykker vi med jævne mellemrum ned i udvalgte ECO Nøgletal. Du kan [tilmelde dig VIVEs nyhedsbrev på vive.dk](#) og modtage kommende udgaver af VIVEs kommunetal.

Figur 4 Budgetoverskridelse for voksne med særlige behov, kroner pr. 18-66 årig, 2022.



Kilde: ECO Nøgletal, <http://eco.vive.dk/landkort.asp>.