

# INKLUSIONSPANELET |||||

ET FORSKNINGSPROJEKT OM INKLUSION AF ELEVER MED  
SÆRLIGE BEHOV I DEN ALMINDELIGE UNDERVISNING

STATUSNOTAT 2

Af Christiane Præstgaard Christensen  
og Chantal Pohl Nielsen

**SFI** DET NATIONALE  
FORSKNINGSCENTER  
FOR VELFÆRD



INKLUSIONSPANELET  
ET FORSKNINGSPROJEKT OM INKLUSION AF ELEVER MED SÆRLIGE  
BEHOV I DEN ALMINDELIGE UNDERVISNING – STATUSNOTAT 2

Afdelingsleder: Mette Deding  
Afdelingen for Skole og Uddannelse

Forfattere:  
Christiane Præstgaard Christensen  
Chantal Pohl Nielsen

Layout: Hedda Bank  
Fotos: Ole Bo Jensen og Colourbox

© 2015 SFI – Det Nationale Forskningscenter for Velfærd



SFI – Det Nationale Forskningscenter for Velfærd  
Herluf Trolles Gade 11  
1052 København K  
Tlf. 33 48 08 00  
sfi@sfi.dk  
www.sfi.dk

SFI's publikationer kan frit citeres med tydelig angivelse af kilden.

SFI-notater skal danne grundlag for en faglig diskussion. SFI-notater er foreløbige resultater, og læseren bør derfor være opmærksom på, at de endelige resultater og fortolkninger fra projektet vil kunne afvige fra notatet.

## INDLEDNING

Dette notat er det andet statusnotat i forskningsprojektet "Inklusionspanelet", som blev igangsat af Undervisningsministeriet i 2013. Formålet med projektet er bl.a. at indsamle og udbrede viden om inklusion af elever med særlige behov i folkeskolens almindelige klasser.

Statusnotat 2 har til formål at afdække elevernes trivsel og deltagelse i 2015 og

sammenligne med resultaterne fra 2014. Resultaterne fra den første dataindsamling udkom i Statusnotat 1 i 2014 (Lynggaard & Lausten, 2014). Der ses på to dimensioner af trivsel: den individuelle og den kollektive. Deltagelse bliver også afdækket fra to vinkler, nemlig den faglige og den sociale. Notatet belyser elevernes egne oplevelser af inklusion og omfatter både elever med særlige behov og deres klassekammerater.

### DET BYGGER ANALYSEN PÅ

Cirka 9.000 elever fordelt på mere end 400 skoleklasser i hele Danmark er blevet inviteret til at deltage i Inklusionspanelet. De har foreløbigt besvaret tre spørgeskemaer – i januar 2014, november 2014 og maj 2015 – og vil blive fulgt af forskerne frem til 2016. Eleverne gik i 5. og 7. klasse i 2014 og vil i 2016 gå i 7. og 9. klasse.

Dette notat bygger på besvarelser fra knap 5.500 elever, der har deltaget i den seneste spørgeskemabesvarelse i 2015.

For at undersøge, hvordan forskellige elevgrupper oplever inklusionen, trækkes der også på registerdata fra Danmarks Statistik om elevernes baggrund, familie og andre karakteristika.

Læs mere om Inklusionspanelet på side 6.

### TIDLIGERE UDGIVET I PROJEKTET INKLUSIONSPANELET

- Lynggaard, M. & M. Lausten (2014): Inklusionspanelet – statusnotat 1. København.
- Amilon, M. et. al.: Inkluderende skolemiljøer – elevernes roller (SFI-rapport 15:15, 2015)

Derudover er følgende planlagt i starten af 2016:

- En analyse af effekten af opkvalificeringskursus til lærerne med fokus på elevens læring og trivsel

## MÅL OM ØGET INKLUSION

Med afsæt i ønsket om at skabe 'den rummelige skole', introduceredes begrebet 'inklusion' i Danmark i løbet af 1990'erne. Hensigten om at inkludere så mange børn som muligt på almindelige skoler formaliseredes i 1994 med Danmarks tilslutning til Salamanca-erklæringen. Målet gjaldt også elever med særlige behov og skulle nås bl.a. gennem differentieret undervisning. På trods af anerkendelsen af det inkluderende skolemiljø som et bidrag til at forhindre diskrimination og en måde at opbygge et inkluderende samfund på, så har der siden midten af 1990'erne alligevel været en stigning i andelen af elever i segregerede undervisningstilbud. Foranlediget af denne udvikling aftalte regeringen og kommunerne en målsætning om inklusion, og det blev fulgt op af en ændring i folkeskoleloven i 2012.

Inklusion handler om, at så mange elever som muligt – også dem med særlige behov – skal kunne modtage undervisning i almindelige klasser i stedet for i segregerede

undervisningstilbud, som fx specialskoler og specialklasser.

For at lykkes med denne målsætning, skal der tilbydes den nødvendige støtte og de relevante hjælpemidler til elever med særlige behov, der bliver fastholdt i almenundervisningen eller er kommet tilbage fra et segregeret specialundervisningstilbud. Derudover har kommuner og skoler med lovændringen fra 2012 fået mere fleksible muligheder for at tilrettelægge undervisningen på måder, der kan understøtte inklusionen af elever med særlige behov. Ud over undervisningsdifferentiering kan der fx bruges holddannelse, supplerende undervisning, tolærerordninger og undervisningsassistenter. Sådanne tiltag kan både støtte den enkelte elev og klassen som helhed (Ministeriet for Børn, Undervisning og Ligestilling, 2015).

Samtidig er det ambitionen for hele folkeskolen, at alle elever skal blive fagligt dygtigere og der skal fortsat være en høj grad af triv-



sel. Ikke alle elever vil kunne få et passende undervisningstilbud i den almene undervisning – selv med det øgede fokus på inklusion – og derfor vil elever, der har et mere omfattende støttebehov end det, der kan tilbydes inden for det almene undervisningsområde, fortsat blive henvist til specialundervisning i specialklasser og specialskoler.

I forbindelse med aftalerne om kommunernes økonomi for 2013 nedsatte man tre mål

i forbindelse med omstillingen til øget inklusion; nemlig at andelen af elever, som er en del af den almindelige undervisning skal øges, samtidig med at trivslen fastholdes og de faglige præstationer øges. Det er med udgangspunkt i disse mål med øget inklusion i folkeskolen, at vi i dette notat undersøger, hvordan eleverne i den almindelige undervisning trives, samt om de deltager i fællesskabet.

## MÅLSÆTNINGER OM ØGET INKLUSION

I aftalen om kommunernes økonomi for 2013 fastlagde den daværende regering og kommunerne en række konkrete målsætninger for en succesfuld omstilling til øget inklusion. De tre vigtigste er:

1. Andelen af elever, der inkluderes i den almindelige undervisning, øges. Konkret er målet, at andelen af elever i den almindelige undervisning stiger fra 94,4 pct. af det samlede elevtal i folkeskolen i 2010 til 96,0 pct. i 2015. Tal fra UVM viser, at andelen af elever i inkluderede tilbud i skoleåret 2014/15 nåede op på 95,2 pct.
2. Elevernes faglige resultater skal forbedres, således at andelen af elever, der får 2 eller derunder i dansk og matematik ved folkeskolens afgangsprøve i 9. klasse, skal falde frem mod 2018.
3. Elevernes trivsel skal fastholdes i takt med omstillingen til øget inklusion.

Kilde: (Regeringen og KL, 2013)

## AFGRÆNSNING AF SPECIALUNDERVISNING

I forbindelse med en lovændring i 2012 blev specialundervisning afgrænset til at være undervisning, hvor eleven får støtte i mindst 9 undervisningstimer (dvs. hele klokke-timer) om ugen.. Specialundervisningen kan foregå på specialskoler, i specialklasser eller i de almindelige klasser.

De børn, der har behov for støtte i mindre end 9 undervisningstimer ugentligt, skal opnå denne støtte gennem bl.a. undervisningsdifferentiering, holddannelse, anvendelse af tolærerordninger og brug af undervisningsassistenter. Denne form for støtte skal foregå inden for den almene undervisnings regi.

Børn, hvis behov ikke kan understøttes indenfor disse rammer, skal tilbydes supplerende undervisning eller anden faglig støtte.

Kilde: LOV nr 379 (2012) og Nyt fra Danmarks Statistik (2015)

## INKLUSIONSPANELET

I forbindelse med den øgede omstilling til inklusion og målene herfor igangsatte Undervisningsministeriet i 2013 forskningsprojektet "Inklusionspanelet". Det har til formål at indsamle og udbrede viden om inklusion af elever med særlige behov samt undersøge effekten af to konkrete inklusionsrettede indsatser.

Som et led i forskningsprojektet er der igangsat en større dataindsamling fra et panel bestående af ca. 9.000 elever fordelt på mere end 400 skoleklasser i hele Danmark. Eleverne vil blive fulgt af forskerne i 3 år – fra de gik i henholdsvis 5. og 7. klasse i 2014, til de går i henholdsvis 7. og 9. klasse i 2016.

Der er foreløbig foretaget tre målinger: i januar 2014, i november 2014 og i maj 2015. I hver måling har eleverne besvaret de

samme spørgsmål, hvilket giver forskerne et unikt datagrundlag til at belyse udviklingen i elevernes opfattelse af deres skoledag. En hel del af spørgsmålene til eleverne stammer fra eksisterende gennemtestede spørgeskemaer, hvilket gør resultaterne mere pålidelige (se boks nedenfor).

Derudover foretages der også målinger af elevernes koncentrationsevne, som ikke afrapporteres i dette notat, men som anvendes i andre analyser i forbindelse med forskningsprojektet. Foruden eleverne, besvarer lærere og skoleledere fra de deltagende skoler spørgeskemaer målrettet dem. Helt overordnet er intentionen, at resultaterne fra forskningsprojektet kan inspirere politikere, kommuner, skoler og andre, som dagligt arbejder med at inkludere elever med særlige behov i almenundervisningen.

### TRE FORMÅL MED INKLUSIONSPANELET

1. Sikre viden: Inklusionspanelet skal sikre øget viden om inklusion af elever med særlige behov i den almindelige undervisning.
2. Kortlægge effekter af to inklusionsrettede indsatser: De følgende to indsatser har vist sig effektive i inklusion af elever med særlige behov i andre lande, hvorfor de også er blevet efterprøvet herhjemme.
  - a. Opkvalificeringskursus til lærerne, så de bedre kan håndtere elever med særlige behov.
  - b. Mestringsstrategiforløb, som giver eleverne redskaber til bedre at kunne håndtere dét at gå i skole.
3. Formidling: Den indsamlede viden skal formidles til fagpersoner i og omkring folkeskolen.



## DET BYGGER SPØRGESKEMAERNE TIL ELEVERNE PÅ

For at afdække elevernes egne oplevelser af inklusion benyttes tre typer af spørgsmål:

1. Skolernes trivselsmåling: Der bruges udvalgte spørgsmål fra trivselsmålingen fra Dansk Center for undervisningsmiljø (DCUM) til at afdække elevernes generelle trivsel (DCUM, 2015).
2. Strengths and Difficulties Questionnaire (SDQ): Der bruges udvalgte spørgsmål fra SDQ'en til at sige noget om elevernes emotionelle symptomer, adfærdsvanskeligheder og hyperaktivitet/uopmærksomhed (Goodman, 1997).
3. SFI's egne spørgsmål: Der bruges spørgsmål fra SFI's tidligere spørgeskemaer om inklusion til at afdække elevernes egen oplevelse af inklusion (Baviskar m.fl., 2014)

## OM DETTE NOTAT

Formålet med dette notat er at afdække elevernes oplevelse af inklusion – både som den så ud ved den seneste, tredje måling i 2015, og som den har udviklet sig siden den første måling i starten af 2014.

### FOKUS PÅ TRIVSEL OG DELTAGELSE

Elevernes oplevelse af inklusion afdækkes i dette notat fra to vinkler: deres trivsel og deres deltagelse.

Trivsel opdeles her i to dimensioner: individuel og kollektiv trivsel. Mens individuel trivsel – som navnet antyder – handler om, hvordan eleverne selv trives i skolen, dækker den kollektive trivsel, hvordan eleverne vurderer, at klassen som helhed trives. Helt præcist handler kollektiv trivsel i dette notat om, hvordan eleverne oplever, at de behandler hinanden i klassen og om de voksne gør noget ved eventuel mobning.

Også deltagelse opdeles i to dimensioner i notatet, nemlig den sociale deltagelse og den faglige deltagelse. Det første mål

handler om elevernes deltagelse i en række sociale sammenhænge både i og uden for skolen, mens den faglige deltagelse handler om, hvorvidt de deltager aktivt i undervisningstimerne.

Notatet giver både et indblik i, hvordan eleverne i undersøgelsen generelt trives og deltager, og sætter derudover fokus på udvalgte elevgruppers trivsel og deltagelse (se boks).

### EN SKALA FRA 1 TIL 5

Eleverne besvarer alle enkeltspørgsmål, der indgår i trivsels- og deltagelsesmålingerne, på en 5-point-skala, hvor 1 er lavest (fx lavest mulige trivsel eller deltagelse) og 5 er højest (fx højest mulige trivsel eller deltagelse). I analysen danner vi de samlede trivsels- og deltagelsestal ved at lægge besvarelsenerne af de enkelte spørgsmål om samme emne sammen og udregner derefter gennemsnittet. Selvom eleverne således kun har fem svarmuligheder i de enkelte spørgsmål, så er figurerne i dette notat





inddelt med forskellige intervaller. På den måde får vi de nuancer med, som fremkommer, når vi udregner gennemsnittet af flere forskellige spørgsmål om samme emne.

### UDVIKLINGEN OVER TID

Det første statusnotat, som udkom i 2014, gav et øjebliksbillede af, hvordan eleverne trivedes og deltog i skoledagen i starten af 2014. Nærværende andet notat giver et øjebliksbillede fra foråret 2015, og der ses også på, hvordan elevernes trivsel og deltagelse har ændret sig siden 2014. Eleverne er således blevet knap halvandet år ældre og går på et højere klassetrin end da undersøgelsen startede.

Selvom der kan gives bud på mulige årsager til den udvikling, der kan ses, så er det vigtigt at sige, at der ikke kan drages håndfaste konklusioner om, hvorvidt eventuelle ændringer fx skyldes den øgede inklusionsindsats, skolereformen eller noget helt tredje. Skolereformen, som trådte i kraft efter sommerferien 2014 har nemlig medført en lang række ændringer i folkeskolen, som pågår sideløbende med inklusionsarbejdet. De eventuelle ændringer vi kan se over tid i dette notat, kan altså ikke ubetinget tilskrives den øgede omstilling til inklusion.

### UDVALGTE ELEVGRUPPER I FOKUS

I dette notat opdeles eleverne i forskellige grupper. Hvordan disse grupper defineres, og hvilke betegnelser der bruges om dem, forklares her. Oplysningerne er indhentet fra elevernes besvarelser af spørgeskemaer.

**Støtteelever:** Elever, der svarer bekræftende på, at de får ekstra støtte i undervisningen. Den ekstra støtte kan foregå enten i klassen eller uden for klassen. Der er således tale om elevernes egen angivelse af, om de modtager ekstra støtte i undervisningen eller ej, og betegnelsen refererer således ikke til den officielle definition af specialundervisning eller støtte. Elever, der ikke selv angiver, at de modtager ekstra støtte i undervisningen, betegnes som **ikke støtteelever**.

**Klassekammerater til støtteelever:** Elever, der har klassekammerater, som angiver, at de modtager ekstra støtte i undervisningen. **Elever i klasser uden støtteelever** går i klasser, hvor ingen elever har svaret, at de modtager ekstra støtte i undervisningen i eller uden for klassen..

**Tilbageførte elever:** Elever, der svarer bekræftende på, at de er kommet til den almindelige folkeskoleklasse fra en specialklasse – på eller uden for den aktuelle skole – eller fra en specialskole. Der spørges til sådanne skoleskift inden for dette eller sidste skoleår. Elever, der ikke selv angiver, at de er kommet til klassen fra et specialtilbud inden for de seneste to skoleår, betegnes som **ikke tilbageførte elever**.

**Klassekammerater til tilbageførte elever:** Elever, der har klassekammerater, som efter eget udsagn er tilbageførte elever. **Elever i klasser uden tilbageførte elever** går i klasser, hvor ingen elever har svaret, at de er kommet til klassen fra et specialtilbud inden for dette eller sidste skoleår.

## MÅLING AF TRIVSEL

En af de politiske målsætninger er, at elevernes trivsel skal fastholdes (se boks side 5). Målingen bygger på fem spørgsmål om trivsel (se boks nedenfor). Tre omhandler den individuelle trivsel, mens to omhandler den kollektive trivsel. Det, at de to trivselsspekter er baseret på flere forskellige

spørgsmål, giver et mere robust mål for den pågældende trivselsform.

I alle fem spørgsmål angiver eleverne deres svar på en skala fra 1 (lavest mulige trivsel) til 5 (højest mulige trivsel).

### SPØRGSMÅL TIL MÅLING AF ELEVERNES TRIVSEL

#### INDIVIDUEL TRIVSEL

- Er du glad for at gå i skole?
- Er du glad for din klasse?
- Tænker du nogen gange på at skifte skole?

#### KOLLEKTIV TRIVSEL

- Behandler I hinanden godt i klassen?
- Hvis nogen i din klasse bliver mobbet, gør de voksne så noget ved det?

Eleverne besvarer spørgsmålene på en 5-point-skala, hvor 1 er lavest trivsel og 5 er højest trivsel. På baggrund af hver spørgsmålsgruppe dannes et trivselstal, som er gennemsnittet af elevens besvarelser.



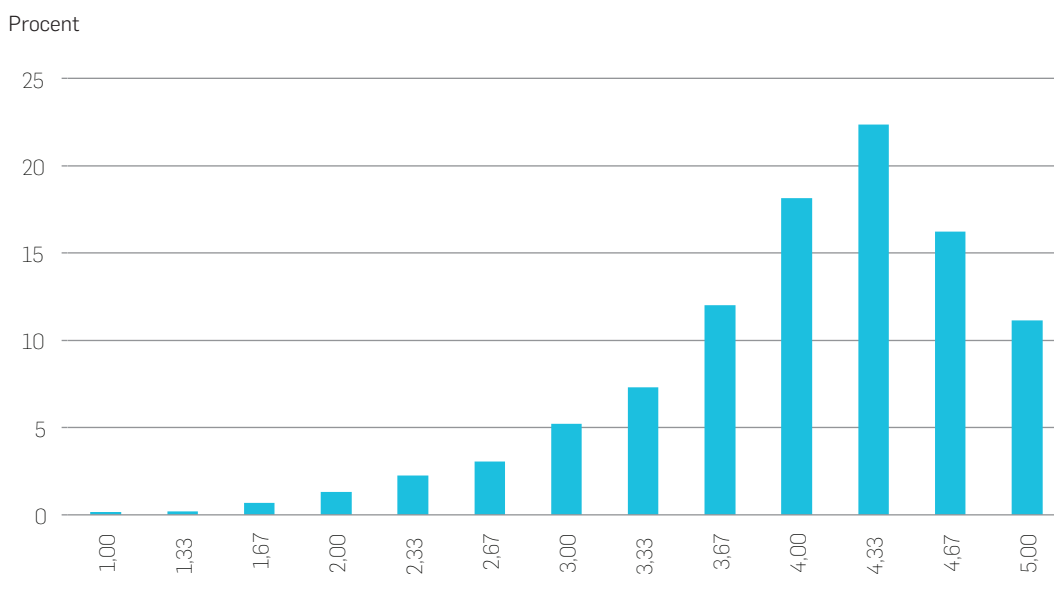
## ELEVERNES INDIVIDUELLE TRIVSEL

Målingen af elevernes individuelle trivsel bygger på tre spørgsmål (se boks side 10). Ved at tage gennemsnittet af de tre spørgsmål får vi ét individuelt trivselstal for hver elev. Fordelingen af alle elevernes individuelle trivselstal kan ses i figur 1.

Som det fremgår, trives eleverne generelt rigtig godt. Langt størstedelen (67,8 pct.) af alle eleverne i Inklusionspanelet angiver at de i høj grad trives, med et individuelt triv-

selstal på 4 eller derover. Faktisk angiver hele 11,1 pct. af eleverne at de trives bedst muligt, med det højest mulige individuelle trivselstal 5. Det er 7,6 pct. af eleverne, der har angivet lav trivsel med et trivselstal på mindre end 3. Disse resultater indikerer, at langt de fleste elever i Inklusionspanelet trives rigtig godt i skolen, om end der samtidig er en mindre gruppe elever, der ikke trives særlig godt

FIGUR 1: ELEVERNES INDIVIDUELLE TRIVSEL I 2015



Antal besvarelser: 5.492.

Kilde: SFI's spørgeskemaundersøgelse blandt elever i 6. og 8. klasse (Inklusionspanelet).

### INDIVIDUEL TRIVSEL OVER TID

I figur 2 sammenholder vi den gode individuelle trivsel i maj 2015 med resultaterne fra 2014. Det fremgår, at der er sket en lille forskydning over tid, men det overordnede billede er, at størstedelen af eleverne i alle tre målinger trives rigtig godt, med et individuelt trivselstal på 4 eller derover.

Den lille forskydning over tid kan sammenfattes til, at der er sket et fald på 2,8 procentpoint i løbet af perioden i andelen af elever med et trivselstal på 4 eller derover. Der er altså lidt færre elever, som angiver en høj trivsel, men ændringen er relativt lille.

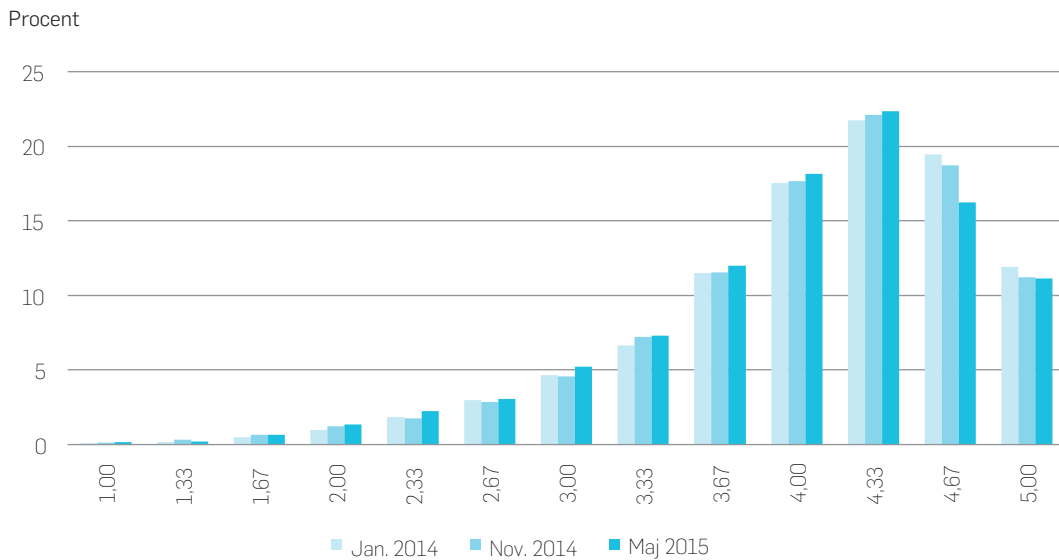
I den anden ende af skalaen er der kommet en anelse flere elever, som angiver, at de

trives mindre godt, dvs. med et individuelt trivselstal under 3. Ændringen er imidlertid blot 1,1 procentpoint, hvilket må siges at være meget lille.

Det samlede indtryk er således, at elevernes individuelle trivsel generelt er god, og at ændringerne over de knap halvandet år, der er gået fra januar 2014 til maj 2015 er ret begrænsede.

Der kan være mange årsager til at vi observerer de (begrænsede) ændringer over tid. I den sammenhæng er det vigtigt at holde sig for øje, at eleverne i panelet alle er blevet et år ældre og at det i sig selv kan påvirke svarmønstrene (se Bilaget).

FIGUR 2: ELEVERNES INDIVIDUELLE TRIVSEL OVER TID



Antal besvarelser:  $n_1 = 8.075$ ,  $n_2 = 7.225$  og  $n_3 = 5.492$ .

Kilde: SFI's spørgeskemaundersøgelse blandt elever i Inklusionspanelet. Eleverne gik i 5. og 7. klasse i januar 2014, mens de gik i 6. og 8. klasse i november 2014 og maj 2015.

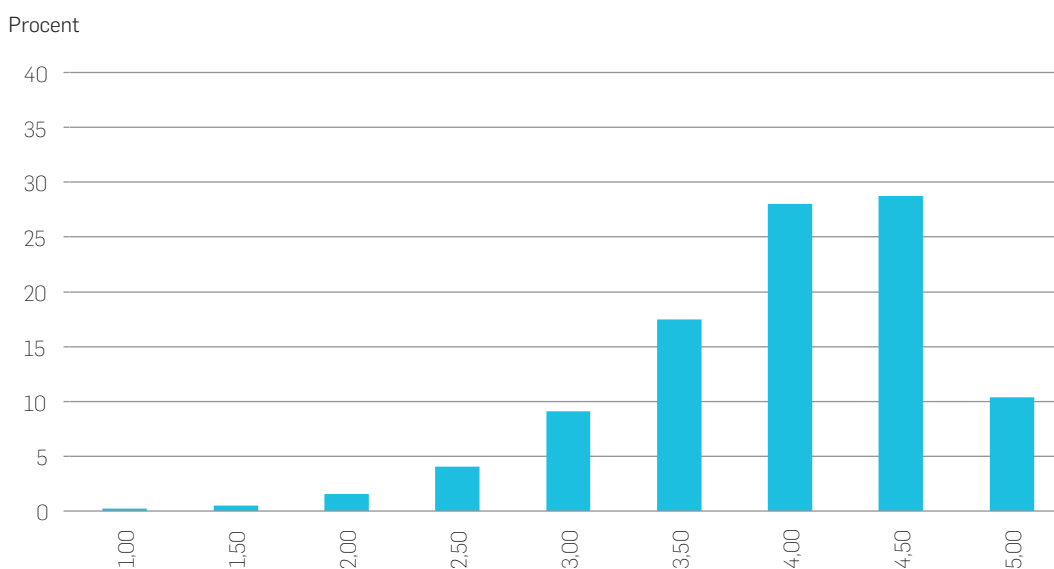
## ELEVERNES KOLLEKTIVE TRIVSEL

Det kollektive trivselstal er beregnet på baggrund af to spørgsmål, som omhandler elevens opfattelse af, hvordan klassen som helhed trives (se boks side 10). Fordelingen af elevernes kollektive trivselstal kan ses i figur 3.

Elevernes opfattelse af deres klassers kollektive trivsel er generelt rigtig god. Stør-

stedelen (67,3 pct.) af eleverne i Inklusionspanelet angiver – med et trivselstal på 4 eller derover – at deres klasse har det rigtig godt. 10,5 pct. af eleverne angiver svar, der indikerer, at klassen i højeste grad trives (dvs. trivselstallet er 5). Der er 6,2 pct., som har angivet lav trivsel med et kollektivt trivselstal på mindre end 3.

FIGUR 3: ELEVERNES KOLLEKTIVE TRIVSEL I 2015



Antal besvarelser: 5.492.

Kilde: SFI's spørgeskemaundersøgelse blandt elever i 6. og 8. klasse (Inklusionspanelet).

### KOLLEKTIV TRIVSEL OVER TID

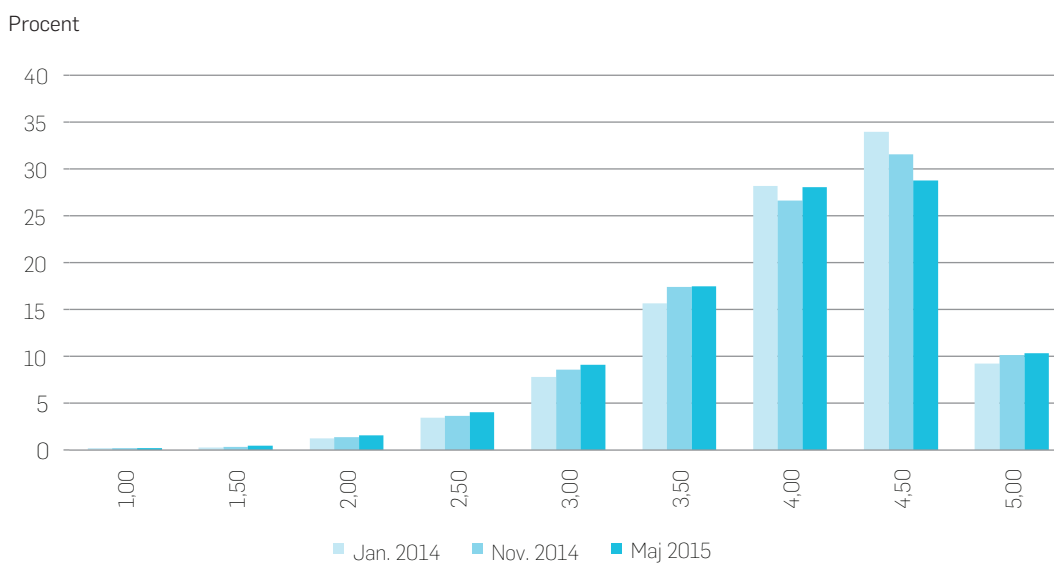
I figur 4 sammenholder vi den kollektive trivsel i 2015 med de tidligere målinger. Som med den individuelle trivsel ses også her en lille forskydning over tid. Siden den første måling i 2014 er der sket et samlet fald 4,3 procentpoint i andelen af elever med kollektive trivselstal på 4 eller derover.

I lighed med den individuelle trivsel er andelen af elever, der har angivet lav kollektiv trivsel (dvs. et trivselstal på mindre end 3) steget en anelse, nemlig med 1,2 procentpoint siden den første måling i 2014.

Alle ændringerne er dog relativt små. Det overordnede billede er således, at elevernes kollektive trivsel generelt er god, og at der ikke er sket større ændringer fra 2014 til 2015.

Der kan være mange årsager til at vi observerer de (begrænsede) ændringer over tid. I den sammenhæng er det vigtigt at holde sig for øje, at eleverne i panelet alle er blevet et år ældre og at det i sig selv kan påvirke svarmønstrene (se Bilag).

FIGUR 4: ELEVERNES KOLLEKTIVE TRIVSEL OVER TID



Antal besvarelser:  $n_1 = 8.075$ ,  $n_2 = 7.225$  og  $n_3 = 5.492$ .

Kilde: SFI's spørgeskemaundersøgelse blandt elever i Inklusionspanelet. Eleverne gik i 5. og 7. klasse i januar 2014, mens de gik i 6. og 8. klasse i november 2014 og maj 2015.

## INDIVIDUEL TRIVSEL I UDVALGTE ELEVGRUPPER

Selvom eleverne generelt trives godt både individuelt og kollektivt, så er billedet ikke nødvendigvis ens for alle elevgrupper. I dette afsnit ses på trivsel hos udvalgte elevgrupper. Vi definerer en række grupper, dels baseret på skolerelaterede forhold – fx klassetrin, om eleven er tilbageført fra specialtilbud osv. – og dels familieforhold, fx om eleven kommer fra en kernefamilie, om forældrene er på overførselsindkomst mv.

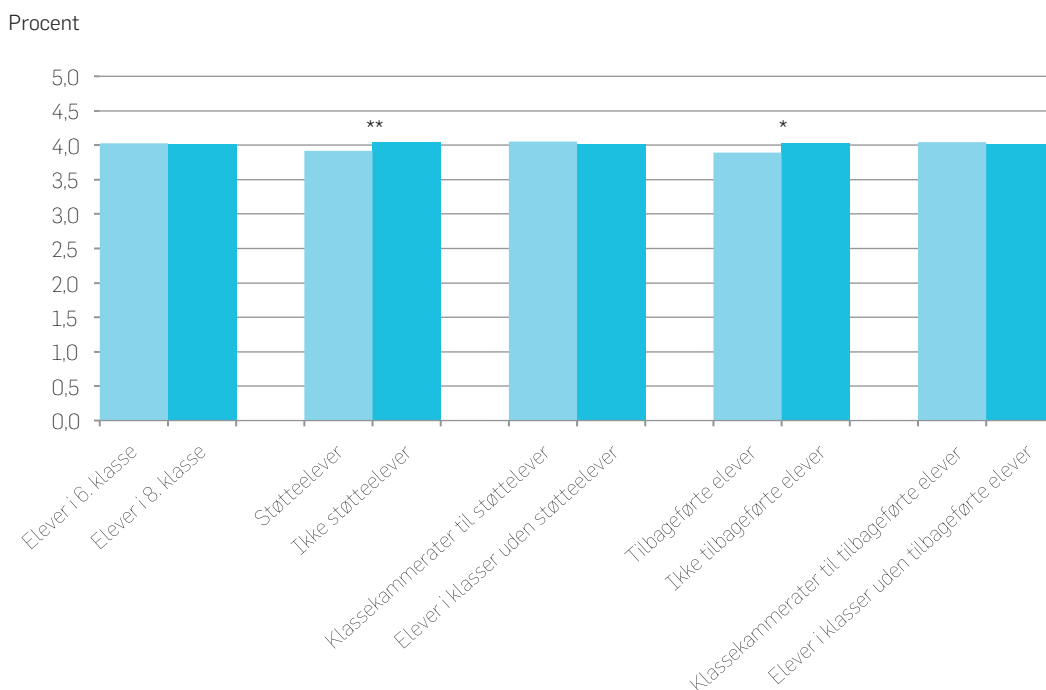
### KLASSETRIN OG ELEVTYPER

Vi ser af figur 5, at der ikke er forskel på elevernes individuelle trivsel, når der sammenlignes mellem elever på hhv. 6. og 8. klassetrin. Da forskning har vist, at børn og unges (selvrapporterede) trivsel typisk falder med alderen (se fx Ottosen m.fl. (2010)), har vi undersøgt, om elevernes trivsel er faldet over tid, når vi følger ele-

verne, som gik i 5. klasse i 2014, til de gik i 6. klasse i 2015 og tilsvarende for de ældre elever. I overensstemmelse med forskningen ser vi, at andelen af elever, der angiver en lavere trivsel øges lidt, jo ældre eleverne bliver (se Bilag). Dette kan være med til at forklare den underliggende faldende tendens, vi observerer i elevernes trivsel over tid (se figur 2).

Elever, som angiver, at de enten får støtte eller er tilbageførte (se bokse nedenfor), trives ikke helt så godt som de øvrige elever. At elever, som modtager støtte eller er tilbageførte, trives en anelse dårligere end elever uden støtte eller elever, som ikke er tilbageførte, skyldes formentlig, at disse elever har nogle ekstra vanskeligheder i forhold til de elever, som ikke har særlige behov. Forskellene er dog små, og man bør holde sig for-

FIGUR 5. INDIVIDUEL TRIVSEL: ENKELTE ELEVGRUPPER GENNEMSNITLIGE TRIVSELSTAL FORDELT PÅ SKOLERELATEREDE FORHOLD I 2015



Antal besvarelser: 5.429. \* =  $p < 0,05$ , \*\* =  $p < 0,01$

Note: Der ses her på en middelværdi for trivselstallene for hver af subgrupperne.

Kilde: SFI's spørgeskemaundersøgelse blandt elever i 6. og 8. klasse (Inklusionspanelet).

øje, at der stadig for både støtteelever og tilbageførte elever generelt er tale om en høj grad af trivsel, med gennemsnitlige individuelle trivselstal på lige under 4.

Sammenligner man resultaterne her med dem fra den første måling i januar 2014 (Statusnotat 1, Lynggaard & Lausten, 2014), er der tilsyneladende sket en indsnævring i forskellen mellem den individuelle trivsel blandt hhv. tilbageførte og ikke-tilbageførte elever. Det er primært gruppen af tilbageførte elever, der synes at trives bedre, mens de ikke-tilbageførte elever snarere synes at følge den almindelige alderstrend, hvor den individuelle trivsel reduceres jo ældre eleverne bliver (jf. Bilag). Der skal dog tages det forbehold, at definitionen af at være tilbageført eller ej i dette notat alene beror

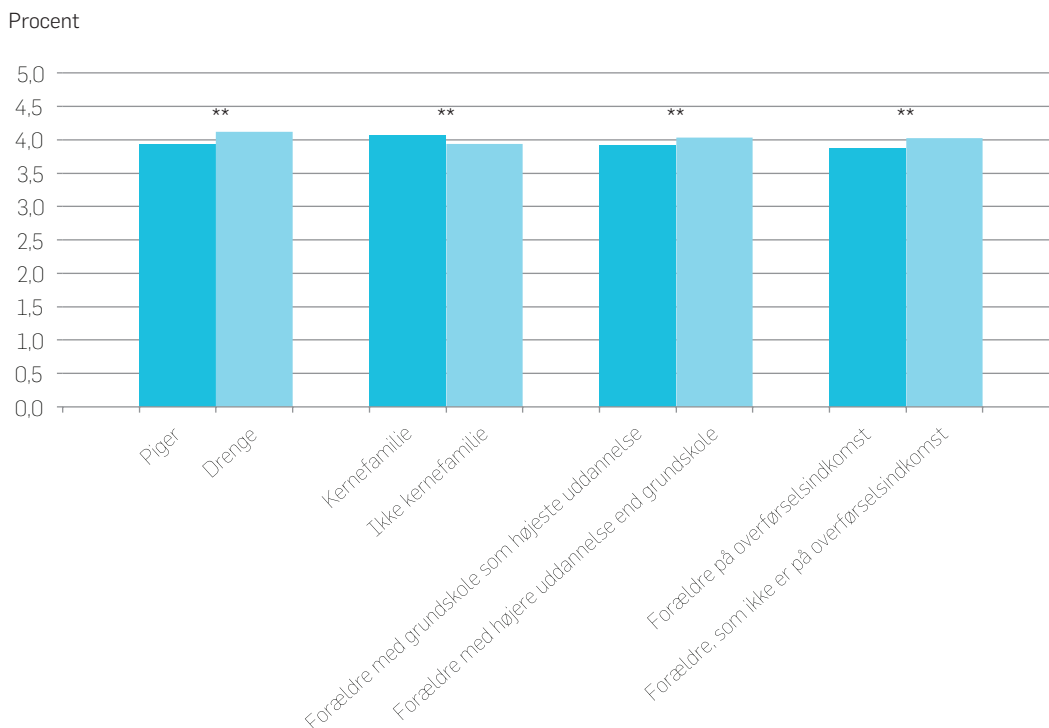
på elevernes spørgeskemabesvarelser. Til den forskningsrapport, der kommer i 2016, vil specialundervisningsoplysninger fra registrene blive koblet på data for at opnå mere sikkerhed om dette resultat.

Figur 5 viser endvidere, at elever med klassekammerater, der er tilbageførte fra et specialundervisningstilbud, trives i gennemsnit lige så godt som elever, der går i klasser helt uden tilbageførte elever. Det samme gælder elever i klasser med og uden klassekammerater, der modtager ekstra støtte i undervisningen.

#### KØN OG FAMILIEBAGGRUND

Figur 6 viser, hvilken betydning køn og familiebaggrund har for, hvor godt eleverne trives. Det overordnede billede er, at

FIGUR 6. INDIVIDUEL TRIVSEL: DE ENKELTE ELEVGRUPPERS GENNEMSITLIGE TRIVSELSTAL FORDELT PÅ FAMILIERELATEREDE FORHOLD I 2015



Antal besvarelser: 5.429. \* =  $p < 0,05$ , \*\* =  $p < 0,01$

Note: Der ses her på en middelværdi for trivselstallene for hver af subgrupperne. Kernefamilier er defineret som familier, hvor børnene bor sammen med både mor og far. Opgørelse af forældre med grundskole som højeste uddannelse: Såfremt forældrene bor sammen, tæller den forælder med højeste uddannelse. Bor barnet med moren, tæller morens uddannelsesniveau. Bor barnet med faren, tæller farens uddannelsesniveau.

Kilde: SFI's spørgeskemaundersøgelse blandt elever i 6. og 8. klasse (Inklusionspanelet), samt Danmarks Statistik.



forskellene er små, men der er tegn på, at pigerne trives lidt ringere end drengene, og at elever, der lever i kernefamilier, trives en anelse bedre end de elever, som ikke lever i kernefamilier.

Tilsvarende ses små forskelle i individuel trivsel i retning af at elever, hvis forældre har grundskole som højeste uddannelse trives lidt dårligere end elever, hvis foræl-

dre har mere end grundskolen som højeste uddannelse. Det samme billede gør sig gældende, når vi sammenligner elever, hvis forældre er på overførselsindkomst med elever, hvis forældre ikke er det. Men som det ses af figur 6, så er forskellene små, dvs. i størrelsesordenen ca. 0,1 point. Det overordnede indtryk er, at elevernes familiebaggrund synes at have begrænset indflydelse på, hvordan de trives i skolen.

### MODTAGER ELEVEN STØTTE?

Elever, der modtager støtte, er identificeret ved to spørgsmål:

Får du ekstra støtte i undervisningen i klassen?

Svarmuligheder: 1) Ja, 2) Nej, 3) Engang imellem, 4) Det ved jeg ikke

Er der nogen timer, hvor du får ekstra støtte i undervisningen uden for klassen?

Svarmuligheder: 1) Ja, 2) Nej, 3) Det ved jeg ikke

Elever er talt som modtagende støtte, hvis de svarer "ja" eller "engang imellem" på spørgsmålet om ekstra støtte i klassen, eller hvis de svarer "ja" på spørgsmålet om ekstra støtte uden for klassen.

### ER ELEVEN TILBAGEFØRT?

Elever, der er tilbageførte, er identificeret ved et spørgsmål:

Er du kommet til klassen fra en specialskole eller en specialklasse i dette eller sidste skoleår?

Svarmuligheder: 1) Ja, jeg har gået i en specialskole/klasse, 2) Ja, jeg går stadig i en specialskole/klasse, 3) Nej, jeg har aldrig gået i en specialskole/klasse, 4) Det ved jeg ikke

Elever er talt som værende tilbageført, hvis de vælger svarmulighed 1.

## KOLLEKTIV TRIVSEL I UDVALGTE ELEVGRUPPER

I dette afsnit ses der på, om elevernes karakteristika også har en indflydelse på, hvordan de vurderer, at klassen som helhed trives, dvs. den kollektive trivsel.

### KLASSETRIN OG ELEVTYPER

Af figur 7 fremgår det, at der ikke er forskel på elevernes opfattelse af den kollektive trivsel, når der opdeles på de udvalgte karakteristika. Ligesom med den individuelle trivsel er der også med elevernes kollektive trivsel en tendens til, at den mindskes en anelse, efterhånden som de bliver ældre (se Bilag).

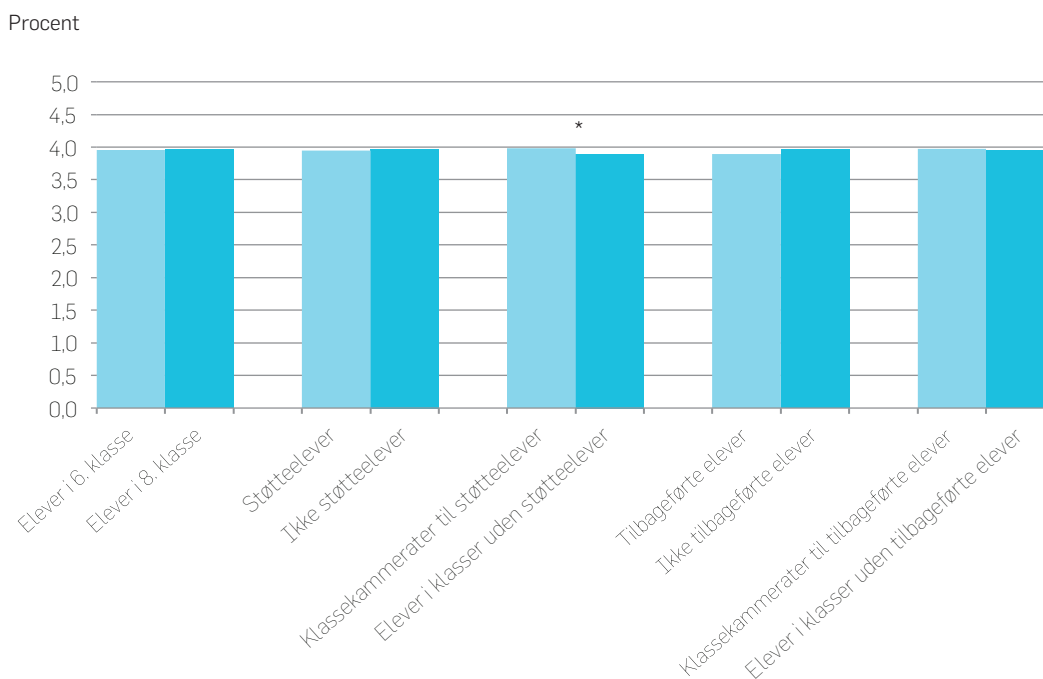
Der er kun én sammenligning af grupper, hvor der er en forskel på den kollektive trivsel. Det gælder den kollektive trivsel blandt elever, som har en eller flere støtte-

elever i deres klasse, og elever, som ikke har støtteelever i deres klasse. Forskellen er imidlertid meget lille, og der må afventes resultater fra de næste dataindsamlinger, inden man kan sige noget om, hvorvidt denne forskel betyder noget i praksis eller ej.

Samlet set er billedet, at eleverne generelt trives rigtig godt kollektivt, og dette afhænger efter alt at dømme ikke nævneværdigt af om der i klassen går elever, der modtager ekstra støtte i undervisning eller ej, og om der er tilbageførte elever eller ej.

Ligesom med den individuelle trivsel, ses der også her en tilsyneladende indsnævring af forskellen mellem den kollektive trivsel blandt hhv. tilbageførte og ikke-tilbageførte

FIGUR 7. KOLLEKTIV TRIVSEL: DE ENKELTE ELEVGRUPPERS GENNEMSNITLIGE TRIVSELSTAL FORDELT PÅ SKOLERELATEREDE FORHOLD I 2015



Antal besvarelser: 5.429. \* =  $p < 0,05$ , \*\* =  $p < 0,01$

Note: Der ses her på en middelværdi for trivselstallene for hver af subgrupperne.

Kilde: SFI's spørgeskemaundersøgelse blandt elever i 6. og 8. klasse (Inklusionspanelet).

elever når der sammenlignes med de første resultater i januar 2014 (Statusnotat 1, Lynggaard & Lausten, 2014). Det er primært en umiddelbart stigning i de tilbageførte elevers kollektive trivsel, der forklarer indsnævringen. Hvorvidt dette resultat er robust kan dog først afgøres, når der kobles registerbaserede informationer om tilbageførelse fra specialundervisningstilbud på data i forbindelse med den forskningsrapport, der kommer i 2016.

### KØN OG FAMILIEBAGGRUND

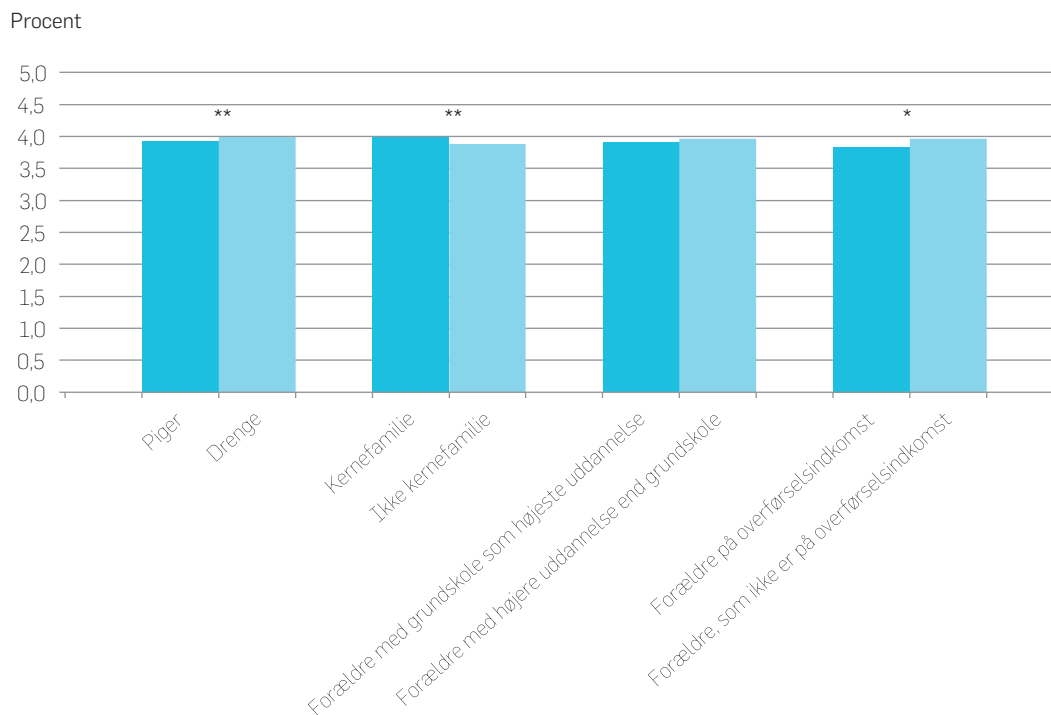
Figur 8 viser, at elevernes familiebaggrund må siges at have ret begrænset indflydelse på, hvordan eleverne opfatter den kollektive trivsel i klassen. Der er således kun meget små forskelle mellem de forskellige elevgruppers vurdering af klassernes kollektive trivsel. Derudover vurderer pigerne, at klassernes kollektive trivsel er lille

smule ringere, end drengene gør. Elever, som kommer fra en kernefamilie, vurderer, at den kollektive trivsel er en lille smule højere end elever, som ikke kommer fra en kernefamilie.

Elever med en forælder på overførselsindkomst vurderer den kollektive trivsel en anelse ringere end de elever, hvis forældre ikke er på overførselsindkomst. Derimod spiller forældrenes uddannelsesniveau ikke umiddelbart nogen rolle for elevernes vurdering af den kollektive trivsel.

Forskellene er i alle tilfælde små, hvilket betyder, at elevernes familiebaggrund generelt må siges at have meget begrænset indflydelse på, hvordan eleverne opfatter klassens kollektive trivsel.

FIGUR 8. KOLLEKTIV TRIVSEL: DE ENKELTE ELEVGRUPPERS GENNEMSNITLIGE TRIVSELSTAL FORDELT PÅ FAMILIERELATEREDE FORHOLD I 2015



Antal besvarelser: 5.429. \* =  $p < 0,05$ , \*\* =  $p < 0,01$

Note: Der ses her på en middelværdi for trivselstallene for hver af subgrupperne. Kernefamilier er defineret som familier, hvor børnene bor sammen med både mor og far. Opgørelse af forældre med grundskole som højeste uddannelse: Såfremt forældrene bor sammen, tæller den forælder med højeste uddannelse. Bor barnet med moren, tæller morens uddannelsesniveau. Bor barnet med faren, tæller farens uddannelsesniveau.

Kilde: SFI's spørgeskemaundersøgelse blandt elever i 6. og 8. klasse (Inklusionspanelet).

## MÅLING AF DELTAGELSE

I dette afsnit sættes fokus på, hvordan eleverne opfatter deres egen deltagelse i faglige og sociale aktiviteter i og uden for skolen.

I lighed med trivslens måles elevernes deltagelse ved hjælp af to deltagelsestal, som hver er et gennemsnit af en række spørgsmål om henholdsvis faglig og social deltagelse (se boks nedenfor).

Deltagelsesaspektet er vigtigt i forhold til inklusion, da deltagelsesadfærden siger

noget om, i hvilket omfang eleverne oplever, at de er en del af fællesskabet. Her ses der på, om elevernes deltagelse er fastholdt eller måske endda steget, i takt med at der er kommet øget fokus på deltagelse i det inkluderende fællesskab i hverdagen ude på skolerne.

I alle spørgsmålene angiver eleverne deres svar på en skala fra 1 (deltager aldrig) til 5 (deltager altid).

### SPØRGSMÅL TIL MÅLING AF ELEVERNES DELTAGELSE

#### FAGLIG DELTAGELSE

- Når jeg laver gruppearbejde med mine klassekammerater, får jeg lov til at være med.
- Jeg rækker fingeren op, når læreren stiller et spørgsmål, og jeg kender svaret.
- Når vi diskuterer ting i timerne, deltager jeg.
- Når jeg skal samarbejde med mine klassekammerater i skolen, siger jeg noget.

#### SOCIAL DELTAGELSE

- Er du sammen med de andre fra klassen i frikvarterene?
- Er du sammen med dine klassekammerater uden for skoletiden?
- Deltager du, når der er sociale arrangementer på skolen? Det kan fx være klassefester eller skovtur med forældre eller andre arrangementer, hvor klassen er inviteret.

Eleverne besvarer spørgsmålene på en 5-point-skala, hvor 1 svarer til, at eleven aldrig deltager og 5 svarer til, at eleven altid deltager. På baggrund af hver spørgsmålsgruppe dannes henholdsvis et tal for social og faglig deltagelse, som er beregnet som et gennemsnit af spørgsmålene i den pågældende gruppe.

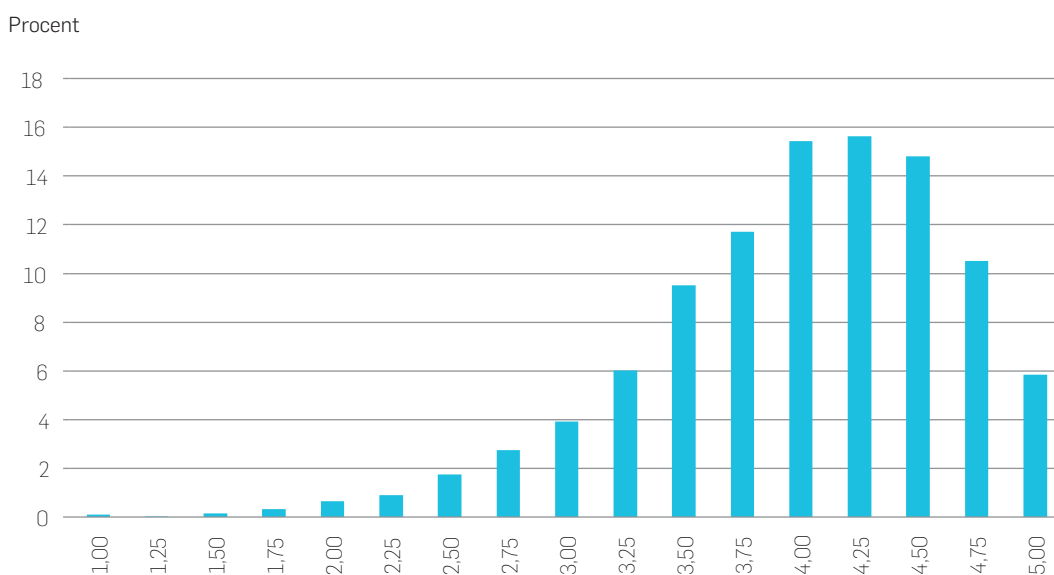
## ELEVERNES FAGLIGE DELTAGELSE

I dette afsnit analyseres omfanget af elevernes faglige deltagelse, baseret på elevernes besvarelser af fire spørgsmål om, hvordan de selv oplever deres faglige deltagelse i klassen (se boks side 20).

Af tallene i figur 9 fremgår det, at elevernes faglige deltagelse er ret høj. Størstedelen (62,2 pct.) af eleverne angiver, at de deltager aktivt i det faglige fællesskab i klassen,

med et fagligt deltagelsesstal på 4 eller derover. I den øverste ende af skalaen angiver 5,8 pct. af alle elever højest mulig deltagelse i alle fire spørgsmål. I den anden ende af skalaen er andelen af elever, som udtrykker lav deltagelse (med en score på mindre end 3) 6,6 pct. Altså dannes der et billede af, at eleverne generelt er meget aktivt deltagende i det faglige fællesskab.

FIGUR 9: ELEVERNES FAGLIGE DELTAGELSE I 2015



Antal besvarelser: 5.492.

Kilde: SFI's spørgeskemaundersøgelse blandt elever i 6. og 8. klasse (Inklusionspanelet).

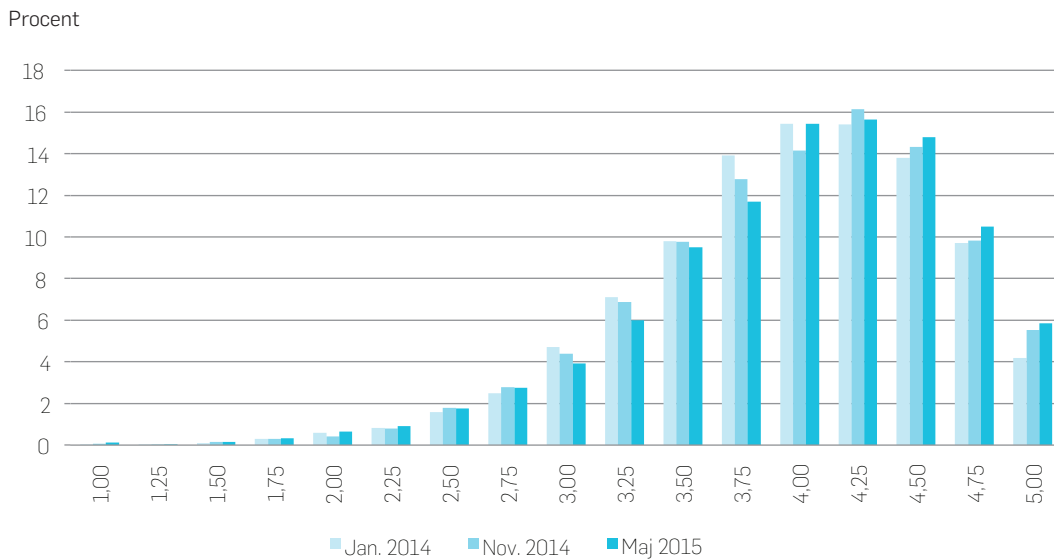
### FAGLIG DELTAGELSE OVER TID

I figur 10 sammenlignes den faglige deltagelse i 2015 med de to tidligere målinger. Vi ser en mindre forskydning over tid.

Andelen af elever, der har angivet, at de deltager aktivt i det faglige fællesskab, med et fagligt deltagertal på 4 eller derover, er steget med 3,7 procentpoint siden den første måling i 2014. Andelen af elever, som selv synes, at de deltager maksimalt, er også steget i perioden.

Selvom der er sket en lille stigning i andelen af elever, som har angivet en lav faglig deltagelse, er der kun tale om 0,7 procentpoint fra første til sidste måling, og ændringen er ikke statistisk sikker. Der er derimod sket en statistisk sikker stigning i andelen af elever, som angiver en høj faglig deltagelse, og der er blevet lidt færre, hvis deltagelsestal ligger mellem 3 og 4. Derfor er den samlede konklusion, at forskydningen over tid er lille, men resultaterne peger forsigtigt i retning af en positiv underliggende trend, hvad angår elevernes faglige deltagelse.

FIGUR 10: ELEVERNES FAGLIGE DELTAGELSE OVER TID



Antal besvarelser:  $n_1 = 8.075$ ,  $n_2 = 7.225$  og  $n_3 = 5.492$

Kilde: SFI's spørgeskemaundersøgelse blandt elever i Inklusionspanelet. Eleverne gik i 5. og 7. klasse i januar 2014, mens de gik i 6. og 8. klasse i november 2014 og maj 2015.

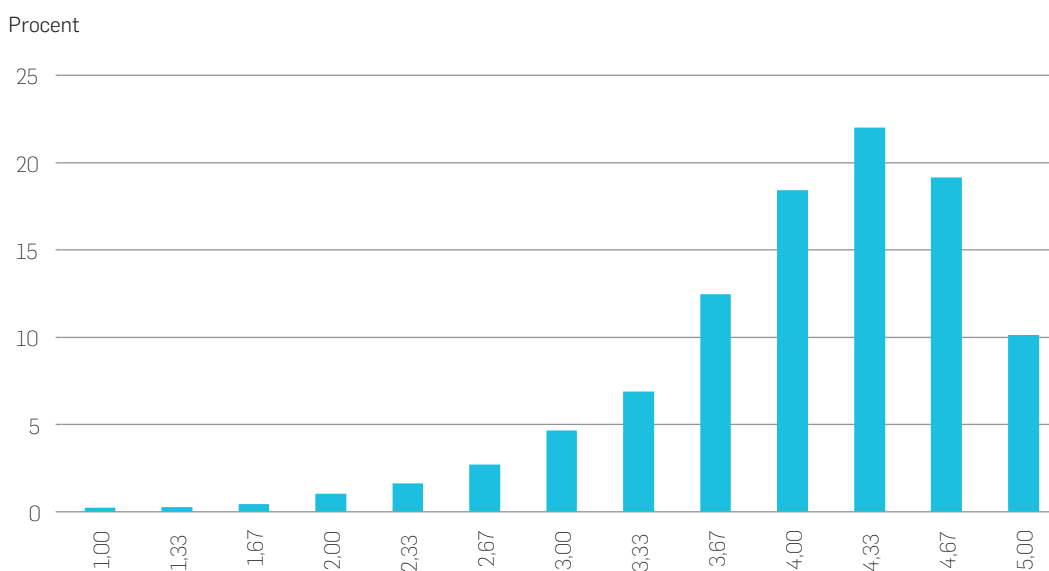
## ELEVERNES SOCIALE DELTAGELSE

I dette afsnit analyseres omfanget af elevernes sociale deltagelse, baseret på elevernes besvarelser af tre spørgsmål om, hvordan de selv oplever deres sociale deltagelse i skolen og med kammeraterne derfra (se boks side 20).

Figur 11 viser de sociale deltagelsestal for eleverne i foråret 2015. Igen ser vi, at ele-

verne generelt deltager aktivt i det sociale fællesskab i og udenfor skolen. Størstedelen (69,7 pct.) af eleverne angiver, at de deltager aktivt i det sociale fællesskab med et socialt deltagelsestal på 4 eller derover. Der er 10,1 pct., som har angivet højest mulig deltagelse på alle tre spørgsmål. Kun 6,3 pct. af eleverne har angivet en lav social deltagelse med et deltagelsestal på under 3.

FIGUR 11: ELEVERNES SOCIALE DELTAGELSE I 2015



Antal besvarelser: 5.492.

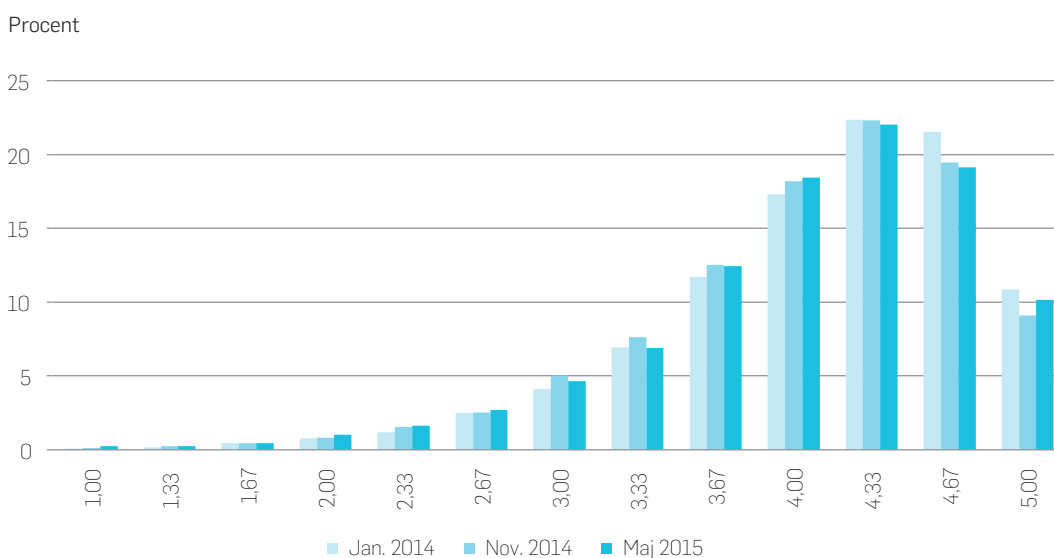
Kilde: SFI's spørgeskemaundersøgelse blandt elever i 6. og 8. klasse (Inklusionspanelet).

### SOCIAL DELTAGELSE OVER TID

I figur 12 sammenligner vi målingerne fra 2014 med målingen i 2015. Der ses ikke de store ændringer i fordelingerne over de tre målinger. I den første måling havde hele 72 pct. af eleverne angivet aktiv social deltagelse. Det samme har 69,7 pct. gjort i 2015, dvs. et fald på 2,3 procentpoint.

Den overordnede konklusion er, at elevernes sociale deltagelse har været høj gennem alle målinger, og at ændringerne over tid indtil videre er minimale. Der må afventes resultaterne af de kommende målinger for at vurdere, om det lille fald, der observeres i andelen af elever, der tager aktivt del i det sociale fællesskab, varer ved.

FIGUR 12: ELEVERNES SOCIALE DELTAGELSE OVER TID



Antal besvarelser:  $n_1 = 8.075$ ,  $n_2 = 7.250$  og  $n_3 = 5.492$ .

Kilde: SFI's spørgeskemaundersøgelse blandt elever i Inklusionspanelet. Eleverne gik i 5. og 7. klasse i januar 2014, mens de gik i 6. og 8. klasse i november 2014 og maj 2015.



## FAGLIG DELTAGELSE I UDVALGTE ELEVGRUPPER

Selvom eleverne generelt deltager aktivt både fagligt og socialt, så er det ikke ens for alle elevgrupper. I dette afsnit ses der igen på udvalgte elevgrupper, defineret ved deres skole- og familiekarakteristika – og på, om der er en sammenhæng mellem disse karakteristika og deres faglige deltagelse i skolen.

### KLASSETRIN OG ELEVTYPER

Som figur 13 viser, er der ikke forskel på elevernes faglige deltagelse i 6. og 8. klasse. På samme måde som for elevernes trivsel har vi undersøgt, om der bag denne sammenlignelighed alligevel er forskelle på elevernes deltagelse, efterhånden som de bliver ældre. Vi udnytter, at vi kan følge de samme elever over to klassetrin. Følger vi de yngre elever fra 5. klassetrin i 2014 til 6. klassetrin i 2015, finder vi, at deres faglige deltagelse stiger en anelse med alderen. Følger vi de ældre elever fra 7. klassetrin i 2014 til 8. klassetrin i 2015, finder vi

imidlertid, at deres faglige deltagelse ikke ændrer sig (se Bilag).

For de øvrige skolerelaterede forhold ses det samme billede for den faglige deltagelse, som vi så for den individuelle trivsel: Støtteeleverne har et lidt lavere gennemsnitligt fagligt deltagelsestal end eleverne, som ikke får støtte. Der er tale om 0,3 points forskel på 5-point-skalaen.

Det samme gælder elever, som er tilbageførte fra et segregeret undervisningstilbud. Tilbageførte elever har et lavere gennemsnitligt faglig deltagelsestal end de øvrige elever. Vi ved imidlertid ikke, hvor meget de tilbageførte elever deltog i de faglige aktiviteter i deres forrige specialundervisningstilbud, og derfor kan der ikke siges noget om, hvorvidt det, at de er blevet inkluderet i det almene undervisningsregi, har betydet en stigning eller et fald i den faglige deltagelse. Det giver dog god intuitiv mening, at dis-



se elever under alle omstændigheder ville deltage mindre end andre elever. Elever, der får støtte i undervisningen, og elever, der er blevet tilbageførte fra et specialundervisningstilbud har netop særlige behov, som fx kan gå ud over deres koncentrationsevne, eller som bare kan tage fokus væk fra deres deltagelse i undervisningen.

Til gengæld ser vi, at hverken klassekammerater til støtteelever eller klassekammerater til tilbageførte elever deltager mindre i det faglige fællesskab end elever, der går i klasser uden hhv. støtteelever eller tilbageførte elever.

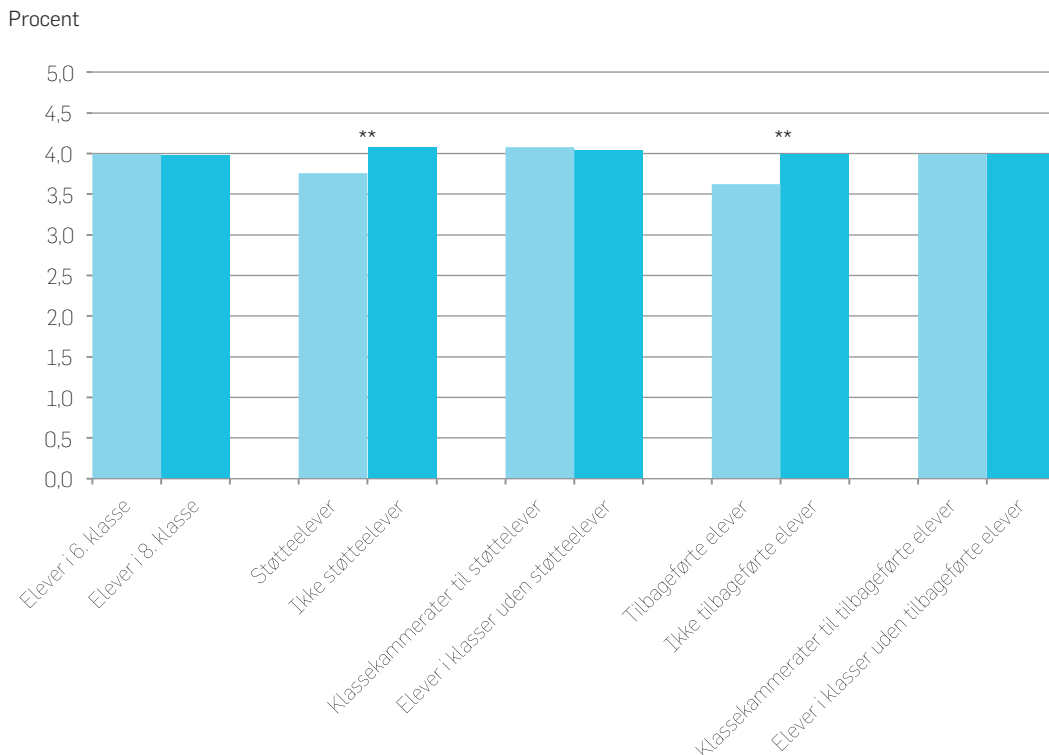
Gennemsnitligt ser vi, at alle elever, uanset skolerelaterede forhold, har en forholdsvis høj faglig deltagelse. Det er de tilbageførte

elever, som har det sværest med den faglige deltagelse, da de har et gennemsnitligt deltagelsestal på 3,6. Sammenlignet med de andre elevgrupper, der har en deltagelse omkring de 4, er der tale om en relativt begrænset forskel på 0,4 point.

Alligevel skal det pointeres, at denne forskel er blandt de største, der observeres mellem elevgrupper for de fire trivsels- og deltagelsestal, vi ser på i dette notat. Den allerstørste forskel ses mellem den sociale deltagelse blandt hhv. tilbageførte og ikke-tilbageførte elever, jf. figur 13 nedenfor.

Konklusionen er således, at de skolerelaterede forhold vi ser på her, har en vis, men ikke en stor betydning for, om eleverne deltager aktivt i det faglige fællesskab.

FIGUR 13. FAGLIG DELTAGELSE: DE ENKELTE ELEVGRUPPERS GENNEMSITLIGE DELTAGELSESTAL FORDELT PÅ SKOLERELATEREDE FORHOLD I 2015



Antal besvarelser: 5.492. \* =  $p < 0,05$ , \*\* =  $p < 0,01$

Note: Der ses her på en middelværdi for deltagelsestallene for hver af undergrupperne.

Kilde: SFI's spørgeskemaundersøgelse blandt elever i 6. og 8. klasse (Inklusionspanelet).

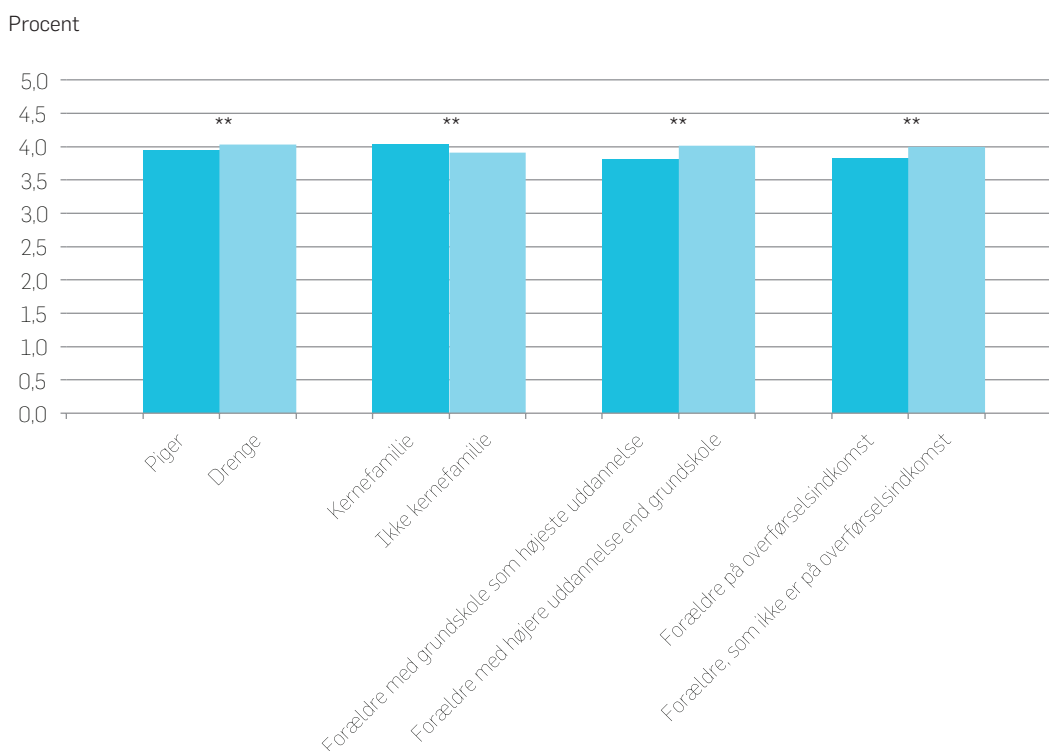
## KØN OG FAMILIEBAGGRUND

Figur 14 viser, at køn og familiebaggrund synes at have en indflydelse på, hvor aktivt eleverne deltager i det faglige fællesskab, men at betydningen er meget begrænset. Drengene angiver eksempelvis en anelse højere faglig deltagelse end pigerne. Vi ser at elever, som bor i kernefamilier, også angiver, at de deltager mere aktivt i det faglige end elever, som ikke bor i en kernefamilie. De elever, hvis forældre har en højere uddannelse end grundskolen, deltager mere i faglige aktiviteter end de elever, hvis forældre har grundskole som højeste fuldførte uddannelse. Samme billede ses for forældre

på overførelsesindkomst: En elev, hvis forældre er på overførelsesindkomst, deltager en smule mindre aktivt, end de elever, hvis forældre ikke er på overførelsesindkomst.

Disse resultater indikerer, at der kan være grund til at være opmærksom på, at elever af forældre med lavere socioøkonomisk status ikke deltager helt lige så aktivt fagligt, som de øvrige elever. Forskellene er dog små, og overordnet set er budskabet, at elevernes familiebaggrund kun synes at have en meget begrænset betydning for deres deltagelse i det faglige fællesskab.

FIGUR 14: FAGLIG DELTAGELSE: DE ENKELTE ELEVGRUPPERS GENNEMSNITLIGT DELTAGELSESTAL FORDELT PÅ FAMILIEFORHOLD I 2015



Antal besvarelser: 5.429. \* =  $p < 0,05$ , \*\* =  $p < 0,01$

Note: Der ses her på en middelværdi for deltagelsestallene for hver af undergrupperne.

Kilde: SFI's spørgeskemaundersøgelse blandt elever i 6. og 8. klasse (Inklusionspanelet).

## SOCIAL DELTAGELSE I UDVALGTE ELEVGRUPPER

I dette afsnit ses der på, hvordan elevernes skole- og familiekarakteristika hænger sammen med, hvor meget de selv siger, de deltager i det sociale fællesskab på skolen.

### KLASSETRIN OG ELEVTYPER

Figur 15 viser elevernes sociale deltagelse fordelt på de udvalgte skolerelaterede karakteristika.

Modsat de tidligere mål, er der her en forskel på elevernes sociale deltagelse i 6. og 8. klasse, om end den er meget lille. Eleverne i 8. klasse deltager en lille smule mindre aktivt i sociale sammenhænge end eleverne i 6. klasse. Der er også her en aldersdimension, der er vigtig at holde for

øje. Følger vi de samme elever, finder vi, at eleverne på begge klassetrin deltager mindre aktivt i sociale sammenhænge i takt med at de bliver ældre (se Bilag).

Vi ser igen, at støtteelever og tilbageførte elever angiver en lavere social deltagelse end de elever, som henholdsvis ikke får ekstra støtte, og dem, som ikke er tilbageført fra et segregeret undervisningstilbud. Der er en forskel på 0,5 point mellem de tilbageførte elever og de øvrige elevers gennemsnitlige sociale deltagelse. Sidstnævnte forskel er den største, der observeres mellem elevgrupper for de fire trivsels- og deltagelsestal, vi har set på i dette notat. Det er, som tidligere nævnt, ikke overraskende,



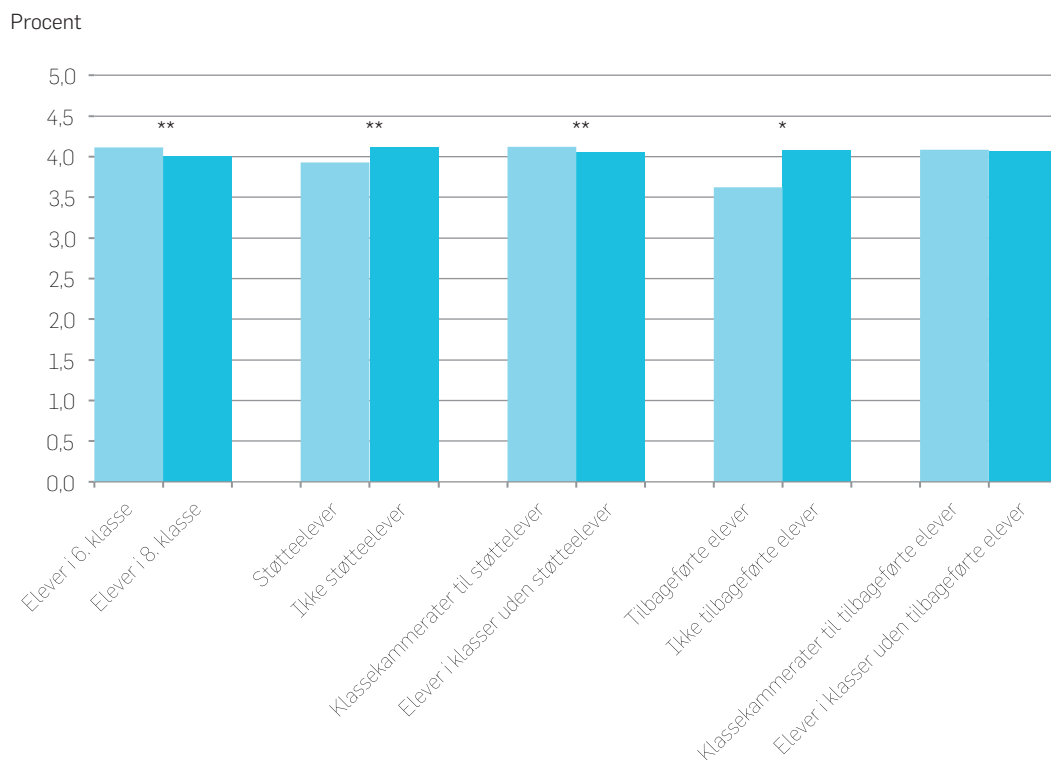
men et klart opmærksomhedspunkt i forbindelse med det fortsatte arbejde med inklusion ude på skolerne. De elever, som modtager støtte eller som er tilbageførte, er elever med særlige behov, hvilket kan gøre det svært at overskue sociale aktiviteter i og uden for skolen.

Klassekammerater til støtteelever angiver en marginal højere deltagelse end elever i klasser, som ikke har nogle støtteelever, men forskellen er meget lille, nemlig på 0,1 point. For klassekammerater hhv. med og

uden tilbageførte elever er der slet ingen forskel på den sociale deltagelse.

Overordnet set må vi igen konkludere, at den sociale deltagelse generelt er rimelig høj for alle elevgrupper, og at skolerelaterede forhold har en overvejende lille indflydelse på elevernes deltagelse i sociale fællesskaber. Dog viser disse tal, at der er grund til at være særligt opmærksom på de tilbageførte elevers deltagelse i det sociale aspekt af klassefællesskabet.

FIGUR 15: DE ENKELTE ELEVGRUPPERS GENNEMSNITLIGE DELTAGELSESTAL FORDELT PÅ SKOLERELATEREDE FORHOLD, FOR SOCIAL DELTAGELSE I 2015



Antal besvarelser: 5.492. \* =  $p < 0,05$ , \*\* =  $p < 0,01$

Note: Der ses her på en middelværdi for deltagelsestallene for hver af undergrupperne.

Kilde: SFT's spørgeskemaundersøgelse blandt elever i 6. og 8. klasse (Inklusionspanelet).

## KØN OG FAMILIEBAGGRUND

Figur 16 viser, at familiebaggrund har en målbar, men meget lille indflydelse på elevernes sociale deltagelse i klassefællesskabet. Modsat trivsel og faglig deltagelse spiller elevernes køn tilsyneladende slet ikke nogen rolle for elevernes sociale deltagelse: Piger og drenge deltager lige aktivt i det sociale fællesskab.

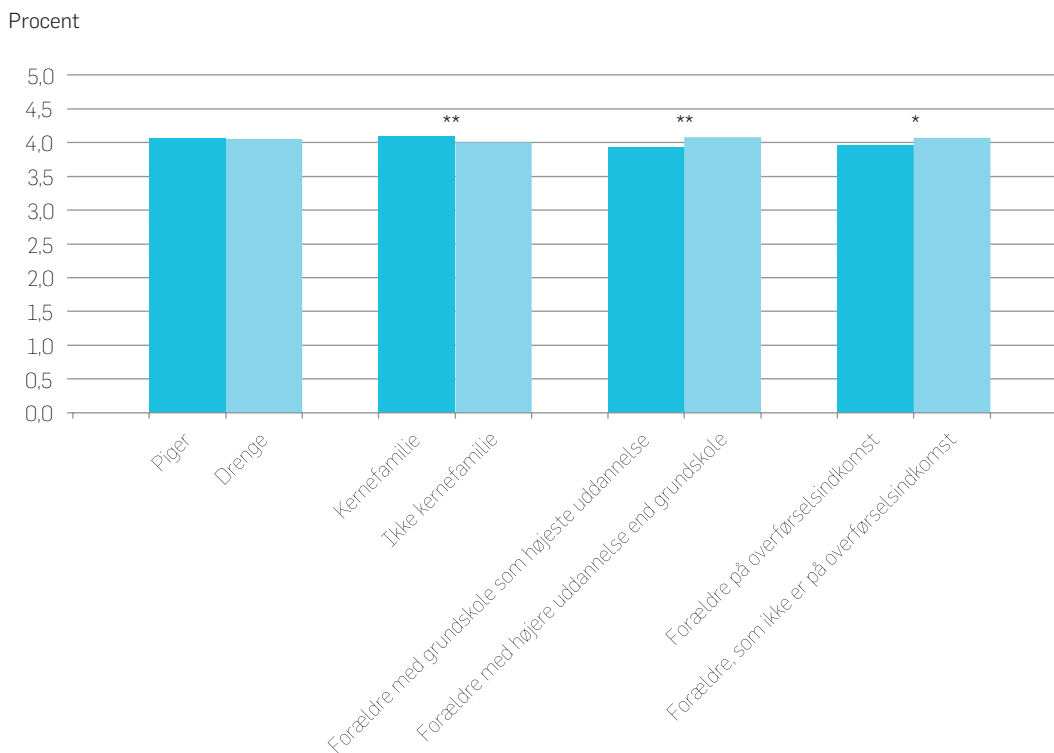
Elever, som bor i en kernefamilie, angiver, at de deltager en lille smule mere aktivt i sociale aktiviteter end de elever, som ikke bor i en kernefamilie. Også forældrenes uddannelsesniveau synes at have en vis indflydelse. Elever, hvis forældre har grundskolen som højeste fuldførte uddannelse, deltager marginalt mindre aktivt end elever,

hvis forældre har en højere uddannelse end grundskolen.

Det samme gælder elever, hvis forældre er på overførselsindkomst sammenlignet med elever, hvis forældre ikke er på overførselsindkomst. Disse resultater indikerer, at elever af forældre med lavere socioøkonomisk status ikke deltager helt lige så aktivt socialt, som de øvrige elever, men der er som nævnt tale om meget små forskelle og derfor formentlig af begrænset betydning i praksis.

Samlet set må det derfor konkluderes, at elevernes familiebaggrund synes at have begrænset betydning for deres deltagelse i klassernes sociale fællesskaber.

FIGUR 16: SOCIAL DELTAGELSE: DE ENKELTE ELEVGRUPPERS GENNEMSNITLIGE DELTAGESESTAL FORDELT PÅ FAMILIEFORHOLD I 2015



Antal besvarelser: 5.429. \* =  $p < 0,05$ , \*\* =  $p < 0,01$

Note: Der ses her på en middelværdi for deltagelsestallene for hver af undergrupperne.

Kilde: SFI's spørgeskemaundersøgelse blandt elever i 6. og 8. klasse (Inklusionspanelet)

## SAMMENFATNING

Analysen af svarene fra de knap 5.500 elever, der har deltaget i den seneste måling i Inklusionspanelet, giver anledning til to overordnede konklusioner:

For det første kan vi fastholde konklusionen fra Statusnotat 1, nemlig at det generelt går godt med elevernes trivsel og deltagelse i skolen.

For det andet må elevernes trivsel og deltagelse siges at være forholdsvis stabil over tid.

### INDIVIDUEL OG KOLLEKTIV TRIVSEL

Langt størstedelen af eleverne har en klar opfattelse af, at de både individuelt og kollektivt trives rigtig godt i skolen. Udviklingen over tid viser relativt små ændringer i negativ retning for begge mål – størst for den kollektive trivsel. Da elevernes trivsel dog generelt er høj, og ændringerne over tid er ret små, er den overordnede konclu-

sion, at elevernes individuelle og kollektive trivsel er god og relativt stabil.

I forhold til målsætningen om at fastholde elevernes trivsel, viser denne foreløbige analyse således, at vi er godt på vej, om end der er grund til fortsat at være opmærksom på at fastholde fokus på begge former for trivsel – nok især den kollektive trivsel, hvor der observeres den største gennemsnitlige ændring over tid.

### FAGLIGE OG SOCIALE AKTIVITETER

Elevernes deltagelse i såvel faglige som sociale aktiviteter er generelt stor. Eleverne tager aktivt del i fællesskaber i og uden for skolen. Vi ser igen, at både den faglige og sociale deltagelse er forholdsvis stabil over tid, med relativt små ændringer. Det tyder på, at elevernes faglige deltagelse er svagt stigende, mens elevernes sociale deltagelse er svagt faldende.



Selvom det overordnet ser godt ud for eleverne i den almindelige undervisning, viser vores analyse, at enkelte elevgrupper oplever lidt lavere trivsel og en lidt mindre aktiv deltagelse i og uden for skolen. Resultaterne tyder på, at der fortsat skal være opmærksomhed omkring den faglige deltagelse blandt støtteelever og tilbageførte elever. Ligeledes skal der fortsat arbejdes for at sikre den sociale deltagelse af disse to grupper – især de tilbageførte elever, der i gennemsnit har angivet et lavere gennemsnitligt social deltagelsestal end de øvrige elever. Generelt er billedet dog positivt, med ingen eller meget små forskelle mellem elevgrupperne, når der opdeles på køn og familiekarakteristika. Der tegnes således et overordnet billede af en relativt homogen folkeskole på tværs af de grupperinger vi har set på i dette notat. Med andre ord oplever de fleste elever i alle de undersøgte grupper, at være en aktiv del af fællesskabet og trives med det – uanset familiebaggrund eller skolemæssig baggrund.

Vi ser dog samtidig, at der i alle de undersøgte grupper er en mindre del af eleverne, der hverken trives eller deltager aktivt. Disse elever bør der være en særlig opmærksomhed omkring.

## OPSUMMERING

Vi ser, at elevernes egen opfattelse af at gå i en skole med fokus på øget inklusion og endda med en påbegyndt skolereform i skoleåret 2014/15, er overvejende god, og at de gode takter fra 2014 overordnet set er fastholdt i 2015. På trods heraf ser vi også, at det fortsat bør være en prioritet at sikre elevernes trivsel og deltagelse, således at de nuværende, relativt små negative ændringer ikke øges – og for at den mindre andel af elever, som hverken trives eller deltager aktivt, bedre kan hjælpes. Det er særlig vigtigt for nogle af de mere udsatte elevgrupper, nemlig de tilbageførte elever og de elever, der har brug for ekstra støtte i undervisningen, da netop disse grupper har givet udtryk for, at de ikke deltager helt så meget som de øvrige elever. Resultaterne vedrørende disse elevers trivsel synes imidlertid generelt at pege i en mere positiv retning sammenlignet med tidligere resultater. Robustheden af disse resultater afventer imidlertid grundigere analyser, der gennemføres i 2016, hvor der bl.a. suppleres med registerbaserede oplysninger om tidligere specialundervisning på elevniveau.



## LITTERATUR

Amilon, M. et. al. (2015): Inkluderende skolemiljøer - elevernes roller. SFI - Det Nationale Forskningscenter for Velfærd, 15:15.

Baviskar, S., C.B. Dyssegaard, N. Egelund, M. Lausten & M. Lynggaard (2014): Dokumentationsprojektet: Kommunernes omstilling til øget inklusion pr. marts 2014. København.

DCUM (2015): Velkommen til Termometeret.

Goodman, R. (1997): "The Strengths and Difficulties Questionnaire: a research note." *Journal of Child Psychology and Psychiatry*, 38(5), s. 581–6.

LOV nr 379 (2012): Lov om ændring af lov om folkeskolen, lov om friskoler og private grundskoler m.v. og lov om folkehøjskoler, efterskoler, husholdningsskoler og håndarbejdsskoler (frie kostskoler).

Lynggaard, M. & M. Lausten (2014): Inklusionspanelet – statusnotat 1. København.

Nyt fra Danmarks Statistik (2015): Specialundervisning i grundskolen 2014/2015.

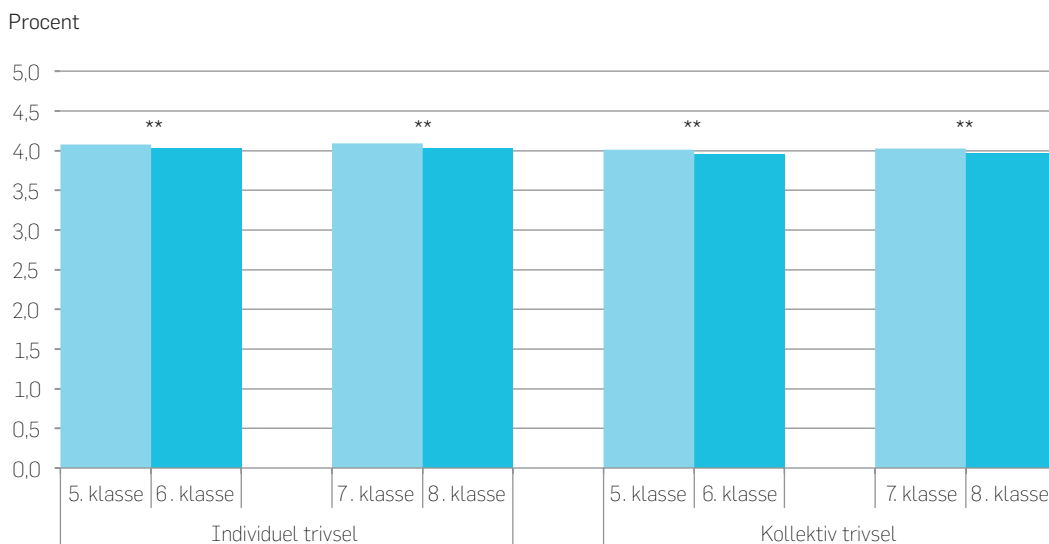
Ottosen, M.H., D. Andersen, M. Lausten, L. Palmhøj & S. Stage (2010): Børn og unge i Danmark. Velfærd og trivsel 2010. SFI – Det Nationale Forskningscenter for Velfærd, 10:20.

Regeringen og KL (2013): Aftale om kommunernes økonomi for 2013.

Undervisningsministeriet (2015): Om inklusion Baggrund. Tilgængelig på: <http://www.emu.dk/modul/om-inklusion>. Besøgt 17-07-2015.

## BILAG

FIGUR 17: ELVERNES UDVIKLING, SOM DE BLIVER ÆLDRE, TRIVSELSTAL

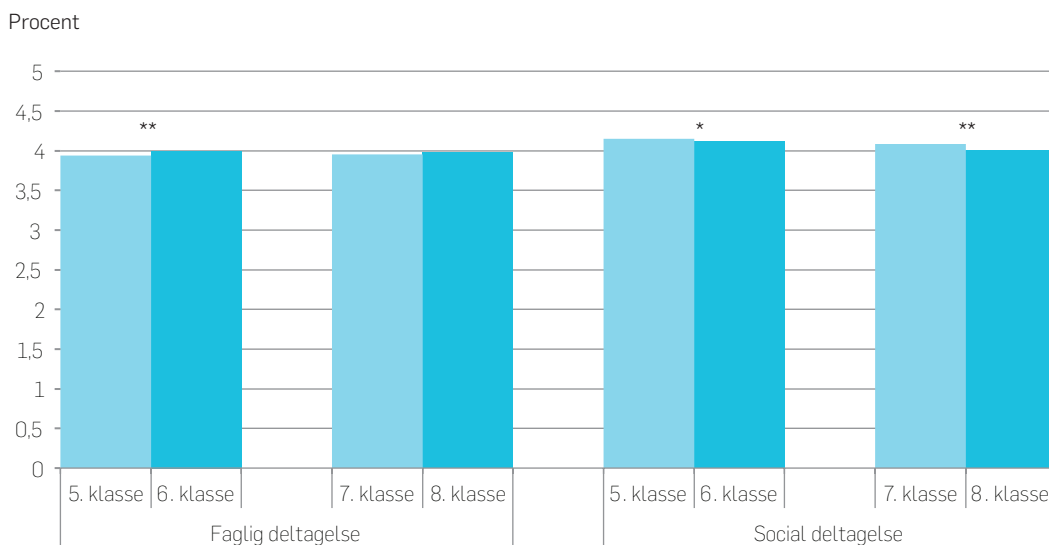


Antal besvarelser: 5.521. \* =  $p < 0,05$ , \*\* =  $p < 0,01$

Note: Der ses her på en middelværdi for trivselstallene for eleverne. Det er elevernes trivselstal i jan. 2014 mod deres trivselstal i maj 2015.

Kilde: SFI's spørgeskemaundersøgelse blandt elever i Inklusionspanelet. Eleverne gik i 5. og 7. klasse i januar 2014, mens de gik i 6. og 8. klasse i november 2014 og maj 2015.

FIGUR 18: ELEVERNES UDVIKLING, SOM DE BLIVER ÆLDRE, DELTAGELSESTAL



Antal besvarelser: 5.521. \* =  $p < 0,05$ , \*\* =  $p < 0,01$

Note: Der ses her på en middelværdi for deltagelsestallene for eleverne. Det er elevernes deltagertal i jan. 2014 mod deres deltagertal i maj 2015.

Kilde: SFI's spørgeskemaundersøgelse blandt elever i Inklusionspanelet. Eleverne gik i 5. og 7. klasse i januar 2014, mens de gik i 6. og 8. klasse i november 2014 og maj 2015.