

# Fysiske rammer på botilbud – Betydning for beboernes trivsel og samfundsintegration

## Hovedresultater



# Hovedresultater

Botilbud til voksne er en central del af den kommunale velfærd, og i løbet af de næste år står en del kommuner over for at skulle etablere nye botilbudspladser. Denne kapacitetsudvidelse rejser spørgsmålet om, hvordan fremtidens botilbud skal se ud, og hvordan de fysiske rammer på botilbud bedst muligt kan understøtte beboernes trivsel og samfundsintegration.

De fysiske rammer på botilbud har stor betydning for beboernes adfærd, trivsel og samfundsintegration. Der mangler dog viden om, hvordan det byggede og omgivende miljø påvirker både beboere og personale. Særligt savnes national viden om de nuværende fysiske rammer på danske botilbud og deres betydning for trivsel, samfundsintegration og interaktioner mellem beboere og personale.

Denne rapport kortlægger de fysiske rammer på botilbud i Danmark og belyser rammernes betydning for beboernes trivsel og samfundsintegration. Viden fra rapporten kan give inspiration til at udvikle og forbedre de fysiske rammer på botilbud til gavn for beboere og personale. Overordnet belyser rapporten følgende spørgsmål:

- Hvad karakteriserer de fysiske rammer på botilbud?
- Hvilken betydning har de fysiske rammer for beboernes oplevede trivsel og samfundsintegration?

Viden fra rapporten bidrager med inspiration til at udvikle og forbedre de fysiske rammer på botilbud til gavn for beboere og personale. Rapporten undersøger de fysiske rammer på botilbud med udgangspunkt i kvantitative og kvalitative data. De kvantitative analyser baserer sig på en landsdækkende spørgeskemaundersøgelse blandt afdelingsledere på botilbud. Datagrundlaget afspejler således afdelingsledernes vurderinger af de fysiske rammer og ikke beboernes egne oplevelser. De kvantitative resultater skal derfor fortolkes som ledelsesmæssige vurderinger af afdelingernes fysiske rammer. En afdeling består typisk af et antal private boliger med fælles opholdsrum (fx stue og køkken) samt tilknyttet personale. I de kvantitative analyser skelnes der mellem to overordnede målgrupper: botilbud målrettet borgere med kognitive handicap og botilbud målrettet borgere med psykiske og/eller sociale vanskeligheder.

# De fysiske rammers karakteristika og betydning for trivsel

## Kvaliteten af fysiske rammer varierer markant mellem målgrupper

Undersøgelsens kvantitative analyser viser markante forskelle mellem målgrupperne i bygningernes fysiske kvalitet. Samlet set er kvaliteten lavere på afdelinger målrettet beboere med psykiske og/eller sociale vanskeligheder end på afdelinger målrettet be-

boere med kognitive handicap. Blandt afdelinger for beboere med psykiske og/eller sociale vanskeligheder er over halvdelen opført i 1980 eller tidligere, og bygningerne er sjældnere opført specifikt som botilbud eller bofællesskaber. Boligerne er desuden generelt mindre og har sjældnere flere værelser, eget bad, eget køkken eller egen indgang, ligesom afdelingslederne oftere vurderer lejlighederne som værende i 'rimelig' eller 'dårlig' stand. Det skal dog bemærkes, at godt halvdelen af afdelingslederne samtidig vurderer boligerne som værende i 'god stand'.

### Fysiske rammer

I rapporten forstås de fysiske rammer bredt og inkluderer både:

- Et *indadrettet perspektiv*, der retter sig mod (oplevelsen og brugen af) de fysiske rammer, herunder de rum, som botilbuddet består af
- Et *udadrettet perspektiv*, der orienterer sig mod betydningen af botilbuddets placering i det øvrige nærmiljø.

Selv om renoveringsbehovet er størst på afdelinger målrettet beboere med psykiske og/eller sociale vanskeligheder, viser de kvantitative analyser, at et lavt renoveringsbehov på den enkelte afdeling generelt styrker de fysiske rammers understøttelse af både beboernes fysiske og sociale behov samt det socialpædagogiske arbejde. De kvantitative resultater understreger dermed betydningen af at prioritere bygningernes fysiske kvalitet – uanset målgruppe.

## Sammenhæng mellem afdelingernes størrelse og konfliktniveau mellem beboere varierer mellem målgrupper

På 9 ud af 10 afdelinger findes fællesarealer som fælles stue, køkken og have. Det viser undersøgelsens kvantitative analyser. Tidligere studier har vist, at fællesarealer spiller en væsentlig rolle for beboernes sociale tilhørsforhold. Samtidig kan beboernes forskellige behov skabe spændinger; fx kan behovet for ro og skærmning for nogle beboere kollidere med andre beboeres ønsker om socialt samvær. Rapportens kvantitative analyser viser, at konflikter i fællesarealerne forekommer relativt ofte: På hver femte afdeling opstår konflikter mellem beboere mindst én gang om

ugen, mens konflikter mellem beboere og personale forekommer mindst én gang om ugen på hver tiende afdeling. Konflikter mellem beboere er særligt udbredt på afdelinger for beboere med fysiske og/eller kognitive handicap, hvor 23 % af afdelingerne oplever denne type konflikter mindst én gang om ugen.

Desuden indikerer de kvantitative analyser, at store afdelinger (med 13 eller flere beboere) er forbundet med et højere konfliktniveau for afdelinger til beboere med kognitive funktionsnedsættelser. Afdelingens størrelse påvirker omvendt umiddelbart ikke konfliktniveauet på afdelinger for beboere med psykiske og/eller sociale vanskeligheder.

### **Støj er en central udfordring på afdelinger for beboere med kognitive handicap**

De kvantitative resultater viser, at gode sensoriske forhold generelt styrker de fysiske rammers understøttelse af beboernes fysiske og sociale behov samt det socialpædagogiske arbejde. Særligt lav grad af gene fra støj og lugt samt mulighed for temperaturregulering og visuel afskærmning har betydning for ledernes vurderinger.

På trods af den positive betydning af gode sensoriske rammer indikerer de kvantitative resultater, at støj fra andre beboere eller besøgende udgør en væsentlig gene på mange afdelinger, især på afdelinger for beboere med kognitive handicap, hvor denne type støj er en gene på omkring halvdelen af afdelingerne. Lugtgener – typisk fra cigaretrøg – opleves desuden som et problem på cirka en fjerdedel af afdelingerne for beboere med psykiske og/eller sociale vanskeligheder. Derimod er støj fra omgivelserne sjældent et problem, og mulighederne for både visuel afskærmning og individuel temperaturregulering vurderes generelt som gode.

Samlet set peger undersøgelsens kvantitative resultater på et særligt behov for forbedrede akustiske forhold på afdelinger for beboere med kognitive handicap, mens forbedret ventilation og reduktion af lugtgener fremstår som centrale indsatsområder på afdelinger for beboere med psykiske og/eller sociale vanskeligheder.

### **Stimuli former beboernes trivsel og deltagelse i fællesskaber**

På botilbuddene i den kvalitative delundersøgelse har flere af beboerne udfordringer med over- eller understimulering af deres sanser. For beboerne er graden af over- og understimulering forskellig, og det varierer, hvilke forhold i de fysiske rammer der bidrager til deres sansemæssige udfordringer.

I forhold til fællesrummene (fælles stue og køkken samt gangen) viser den kvalitative analyse, hvordan ruminddelingen, rummenes størrelse, antallet af beboere i rummene samt akustik medvirker til at skabe mulighedsbetingelser for beboernes deltagelse i fællesskabet. For nogle beboere forhindrer en høj grad af stimuli, fx hvis der er mange beboere til stede i fællesstuen og -køkkenet, dem i at deltage i fælles måltider. Eller

det resulterer i, at de i højere grad opholder sig i deres lejlighed fremfor i fællesområderne, hvilket kan forringe trivslen for nogle beboere. Både i fællesrummene og i beboernes lejligheder viser den kvalitative analysen, at støj fra medbeboere har betydning for interaktioner og trivsel. Hvis støj kan transporteres mellem rum, kan det medføre frustration og konflikter mellem beboere.

Når de fysiske rammer og beboernes sansemæssige udfordringer bliver en forhindring for deltagelse i fællesskaber, kan muligheden for fysisk afskærmning i fællestuen og -køkkenet være et greb til at understøtte beboere i at få adgang til rummet. Skærmning, fx via nicher, hvor der skabes små rum i rummet, giver mulighed for at bevare en oplevelse af nærhed til fællesskabet, samtidig med at beboere kan trække sig tilbage fra det store fællesskab. Udformningen af afskærmningsløsninger afhænger af beboergruppens sansemæssige udfordringer, samt af hvordan man pædagogisk arbejder med at fremme deltagelse og trivsel.

### **Gode muligheder for individuel indretning**

Samlet set vurderer lederne i den kvantitative kortlægning, at beboerne generelt har gode muligheder for at indrette deres lejligheder efter egne ønsker. Muligheden er særligt udbredt på afdelinger for beboere med kognitive handicap, hvor dette i høj eller nogen grad gælder på 96 % af afdelingerne, mens andelen er 87 % på afdelinger for beboere med psykiske og/eller sociale vanskeligheder. Denne forskel kan skyldes, at en større andel af borgere med psykiske og/eller sociale vanskeligheder bor i midlertidige botilbud, hvor muligheden for individuel tilpasning nok ofte er mere begrænset.

De kvantitative analyser viser også, at der er en sammenhæng mellem muligheden for individuel indretning og lederne vurderinger af de fysiske rammers understøttelse af beboernes fysiske og sociale behov.

### **Lejlighedernes størrelse har betydning for hjemliggørelse**

Den kvalitative analyse viser, hvordan størrelsen på lejlighederne er afgørende for beboernes oplevede mulighed for at skabe et hjem. Dette gælder særligt for beboere med plejehov eller med behov for hjælpemidler. Behov for en eller flere kørestole, en plejeseng samt opbevaring af hjælpemidler til personlig pleje gør det vanskeligt at få plads til de møbler og andre personlige ejendele, som gør, at beboeren oplever lejligheden som et hjem. Hvilke samt mængden af artefakter, der medvirker til at skabe et hjem, er forskelligt fra beboer til beboer. Den kvalitative analyse viser dog, at muligheden for at invitere gæster ind i lejligheden er vigtig for en del beboere. Når beboere har hjælpemidler, kan lejlighedens størrelse fx umuliggøre, at beboere kan have en sofa eller et spisebord med stole, hvor de kan sidde sammen

med deres gæster. Lejlighedernes størrelse kan derfor konkret udfordre beboernes mulighed for at anvende lejligheden som en arena for deres sociale liv, hvilket kan indvirke på deres trivsel.

### **Rummenes relative placering har betydning for interaktion**

Et botilbuds rumlige organisering, herunder de forskellige rums relative placering i forhold til hinanden, spiller en afgørende rolle for, hvordan hverdagen, arbejdsdagen og livet på et botilbud organiseres, og hvordan det i praksis udspiller sig. De kvalitative analyser viser, hvordan den indre rumlige organisering på forskellig vis kan understøtte eller udfordre beboernes oplevede trivsel. Dette hænger tæt sammen med beboernes behov, ønsker og udfordringer. For nogle beboere kan nærhed til personalet være tryghedsskabende, fx ved at deres lejlighed er tæt placeret på enten personalekontor eller fællesrum. Omvendt kan en sådan placering også være til gene og dermed udfordre oplevelsen af trivsel, fx for beboere, hvor støj fra fællesrum medfører sansemæssig overstimulering. En sådan dobbelttydighed går igen på tværs af alle rum, og rummenes betydning for oplevelsen af trivsel er således kontekstafhængig og bundet til beboernes behov og præferencer.

### **Socialpædagogisk arbejde er også rumligt arbejde**

Personalets socialpædagogiske arbejde er i høj grad præget af botilbuddenes fysiske rammer. Organisering, koordinering og udførelse af det socialpædagogiske arbejde – såvel som andre arbejdsopgaver såsom administrativt arbejde, rengøring og hygiejne – formes af, hvordan rummene er designet og placeret. Det viser den kvalitative analyse.

Er beboernes lejligheder placeret side om side langs en lang gang, former det eksempelvis personalets oplevelse af deres interaktioner med beboerne. I stedet for at komme på besøg hos beboerne i deres hjem opleves det, som om de går stuegang på et hospital. Samtidig kan placeringen af en beboers lejlighed have betydning for, hvor meget tid personalet skal bruge på at komme derved, og dermed for, hvor ofte de har mulighed for at se til beboerne.

Den kvalitative undersøgelse viser desuden, at ikke alene afstandene mellem rum har indflydelse på, hvordan personalet interagerer med beboerne, men også at forhandlingerne om grænserne mellem fælles og private områder ofte involverer personalet. Konfliktnedtrapning kan således handle om at understøtte etableringen af adfærdsmæssige spilleregler blandt beboerne – spilleregler, som knytter sig til bestemte rum og disse rums forskellige funktioner.

## **Ressourcer og brug af rum hænger tæt sammen**

De kvalitative analyser viser, hvordan både personale- og beboerressourcer er væsentlige i forhold til brugen af et botilbuds forskellige inde- og uderum. Nogle uderum kræver, at beboere støttes til at bruge disse, eksempelvis i form af ledsagelse. Brugen af aktivitets- og andre kreative rum kræver også i overvejende grad personalets involvering, og beboere benytter oftere disse rum, når de opfordres, motiveres og støttes til dette. At et botilbud stiller nogle særskilte rum til rådighed, betyder derfor ikke nødvendigvis, at disse rum benyttes, eller at beboerne er i stand til at benytte rummene uden støtte fra det pædagogiske personale.

På basis af den kvalitative analyse peger undersøgelsen på, at det er væsentligt at have blik for, hvordan de tilgængelige personaleressourcer kan benyttes i forhold til et botilbuds rumlige organisering samt de forventninger og forhåbninger, der knytter sig til disse.

## **Fysiske rammer og samfundsintegration**

### **Nærhed til lokale faciliteter er særligt vigtig for beboere med kognitive handicap**

På basis af de kvantitative data har vi undersøgt betydningen af afdelingernes beliggenhed i forhold til lokale faciliteter (fx butikker, restauranter og offentlig transport). Det er dog ikke muligt for os at vurdere, i hvilket omfang beboerne reelt har mulighed for at deltage i lokalsamfundet. Vores mål for afstand til lokale faciliteter afspejler derfor de strukturelle muligheder for samfundsintegration, som botilbuddet stiller til rådighed, snarere end faktisk deltagelse.

Vi finder, at nærhed til lokale faciliteter har forskellig betydning på tværs af målgrupperne. For afdelinger med beboere med kognitive handicap er en afsides beliggenhed generelt forbundet med, at de fysiske rammer i mindre grad understøtter beboernes fysiske og sociale behov samt det socialpædagogiske arbejde. For afdelinger med beboere med psykiske og/eller sociale vanskeligheder er en afsides beliggenhed derimod enten neutral eller positiv i forhold til de samme forhold.

De kvantitative resultater indikerer således, at nærhed til butikker, servicefunktioner og kulturelle tilbud er særligt vigtig for beboere med kognitive handicap, hvor adgang til lokal infrastruktur kan understøtte autonomi og deltagelse i hverdagslivet. Samtidig viser kortlægningen, at en mindre andel af afdelinger for beboere med kognitive handicap er placeret tæt på offentlig transport, caféer, kulturelle tilbud og faciliteter til fritidsaktiviteter, sammenlignet med afdelinger for beboere med psykiske og/eller sociale vanskeligheder.

## **Deltagelse i lokalområdet hænger sammen med beboernes støttebehov og præferencer**

Et botilbuds geografiske placering i et byområde giver umiddelbart beboerne adgang til faciliteter som butikker samt fritids- og kulturtilbud på egen hånd. Dette kan understøtte deres oplevelse af selvstændighed. Imidlertid viser den kvalitative analyse, at anvendelsen af sådanne faciliteter for nogle beboere er betinget af pædagogisk støtte, da enten fysisk funktionsnedsættelse eller kognitive udfordringer gør det vanskeligt for beboerne at færdes på egen hånd. Dette gælder både for botilbud i byen og i landlige omgivelser i den kvalitative analyse.

Den visiterede støtte, de tilgængelige personaleressourcer samt botilbuddets tidsstruktur (fx hvilke tidspunkter personalet kører til byen) medvirker ud over botilbuddets geografiske placering og støttebehovet til at forme beboernes muligheder for at deltage i lokalområdet. Det viser den kvalitative analyse.

Spørgsmålet om, hvordan "det gode botilbud" ser ud, og ikke mindst om, hvorvidt det bedst placeres i bynære eller i landlige omgivelser i forhold til at skabe trivsel og samfundsintegration blandt beboere, giver undersøgelsen ikke et entydigt svar på. Udover at støttebehov og de tilgængelige personaleressourcer har betydning for deltagelse i lokalområdet, har beboerne, som alle andre mennesker, forskellige præferencer for, om de foretrækker at bo i byområder eller i landlige omgivelser. Derfor er det afgørende, at den samlede botilbudskapacitet i Danmark gør det muligt for beboere at kunne bo i de omgivelser, de bedst trives i.

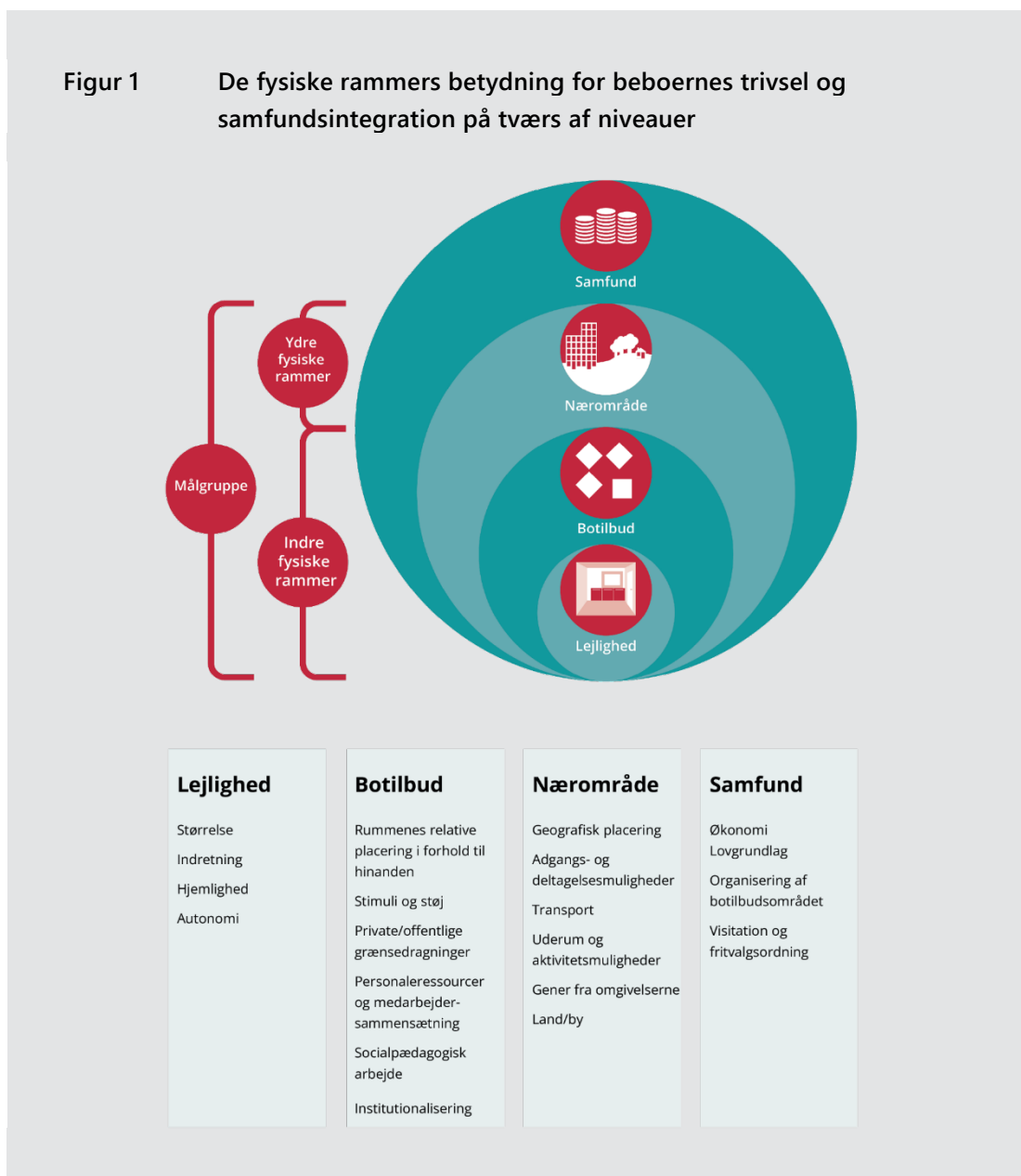
## **De fysiske rammers betydning må ses på flere niveauer**

På tværs af de kvantitative og kvalitative analyser viser undersøgelsen, at betydningen af de fysiske rammer for beboernes oplevede trivsel og samfundsintegration udspiller sig på flere niveauer samtidig. Et fokus på udelukkende et af disse niveauer medfører derfor en forsimplet forståelse af, hvordan – og i hvilken grad – de fysiske rammer gør en forskel. Figur 1 illustrerer de fire niveauer: 1) lejlighed, 2) botilbud, 3) nærområde og 4) samfund.

Niveauerne kan påvirke hinanden: Beboernes trivsel i lejligheden kan påvirkes af botilbuddets rumlige organisering (fx lejlighedens placering i forhold til fælles lokaler) og organisering i botilbuddet (fx personaleressourcer). Personaleressourcer og botilbuddets placering i nærområdet indvirker bl.a. på beboernes mulighed for at anvende lokalområdets faciliteter, og de overordnede rammebetingelser strukturerer botilbudsområdet (fx lovgivning). På tværs af særligt de tre første niveauer er det væsentligt at have blik for botilbuddets konkrete målgruppe, og hvordan de fysiske rammer bedst muligt kan tage højde for deres udfordringer og støttebehov.

For det andet viser figuren – med afsæt i både de kvantitative og kvalitative analyser – at spørgsmålet om de fysiske rammers betydning er omfattende og komplekst. Det er en kompleksitet, som bør fastholdes, når der arbejdes med at udvikle og forbedre de fysiske rammer på botilbud. I undersøgelsen har vi primært fokuseret på de tre første niveauer. Imidlertid er det fjerde niveau 'samfund', bl.a. lovgivning og økonomi, centralt for udformningen af de fysiske rammer på botilbud.

De tilknyttede bokse i figuren angiver, hvilke dele af de fysiske rammer der på hvert niveau har særlig betydning for trivsel og samfundsintegration på basis af undersøgelsens resultater.



Kilde: VIVE.

## Fakta om undersøgelsen

Undersøgelsen er finansieret af Helsefonden. Den kvantitative dataindsamling er foretaget i september 2024, og den kvalitative i maj, august og september 2025.

Undersøgelsen er baseret på:

- En landsdækkende elektronisk spørgeskemaundersøgelse til afdelingsledere på alle afdelinger i landets botilbud (N = 2.644). Vi fik besvarelser fra 1.125 afdelinger, hvilket er en svarprocent på 43.
- Kvalitative casestudier på fire botilbud for mennesker med kognitive funktionsnedsættelser. Botilbuddene er udvalgt, så de repræsenterer forskellige karakteristika i forhold til botilbuddets indre fysiske rammer (bygget eller ikke bygget efter designmæssige principper) og ydre fysiske rammer (beliggenhed i landlige omgivelser eller byområder). På hvert botilbud er der gennemført to besøgsdage, og det kvalitative datamateriale indbefatter observationer samt interviews med beboere, pårørende, personale og ledere på de fire udvalgte botilbud.

Hovedresultater: Fysiske rammer på botilbud – Betydning for beboernes trivsel og samfundsintegration  
VIVE/2026  
HR\_302755