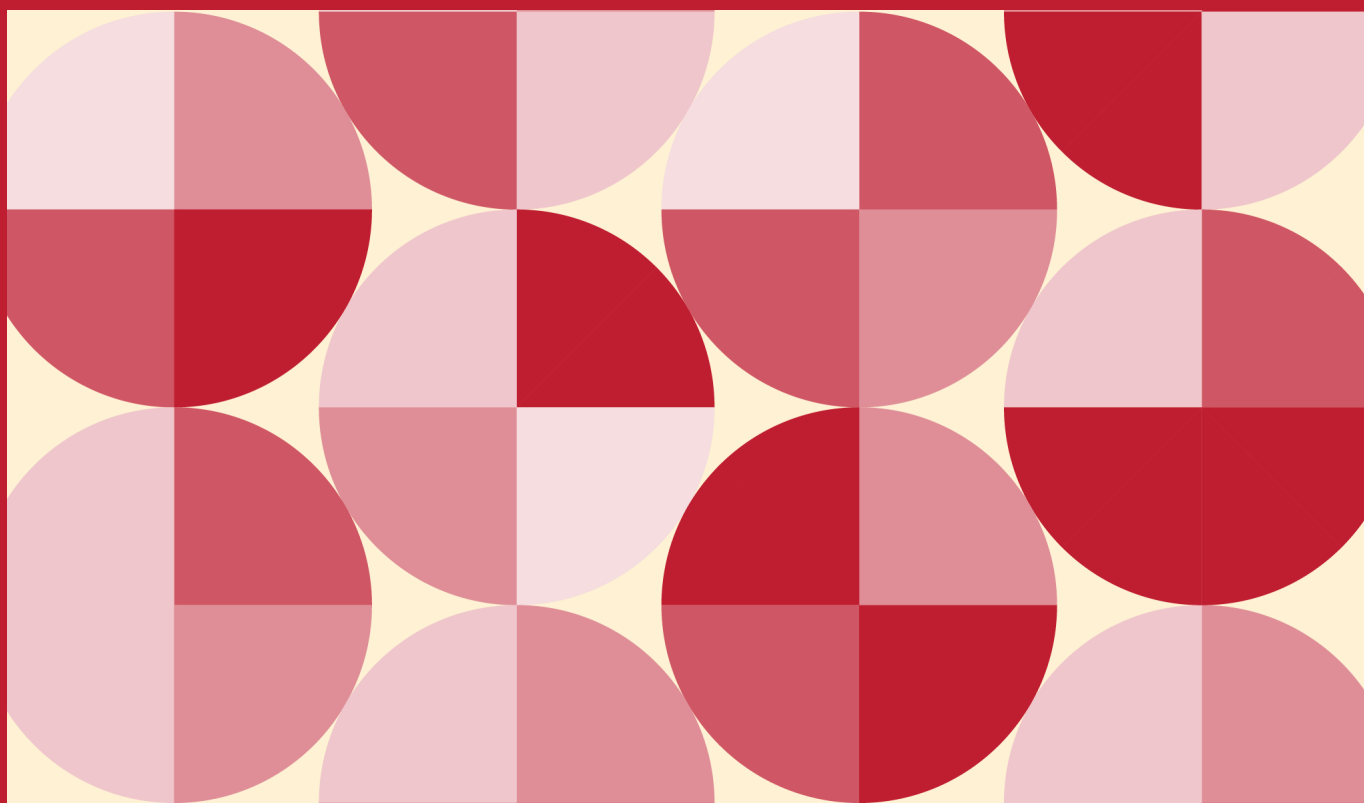


# Frivillige på idrætsområdet

Resultater fra frivillighedsundersøgelserne 2004-2024



*Frivillige på idrætsområdet  
– Resultater fra frivillighedsundersøgelserne 2004-2024*

© VIVE og forfatteren, 2025

e-ISBN: 978-87-7582-455-7

Projekt: 302327

Finansiering: DGI og Danmarks Idrætsforbund

## **VIVE**

Det Nationale Forsknings- og Analysecenter for Velfærd

Herluf Trolles Gade 11

1052 København K

[www.vive.dk](http://www.vive.dk)

VIVEs publikationer kan frit citeres med tydelig kildeangivelse.



VIVE støtter FN's verdensmål og angiver her, hvilket eller hvilke verdensmål der knytter sig til publikationen.



## Forord

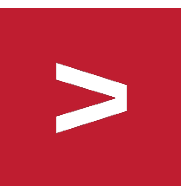
DGI og Danmarks Idrætsforbund har ønsket et overblik over frivillige og frivilligt arbejde på idrætsområdet baseret på de resultater, der indgår i rapporten fra VIVE "Frivillighedsundersøgelsen 2024 – En repræsentativ befolkningsundersøgelse af udviklingen i danskernes frivillige arbejde", men særskilt for de respondenter, der repræsenterer de frivillige på idrætsområdet.

Dette notat er baseret på frivillighedsundersøgelserne fra 2004, 2012, 2020 og 2024.

Notatet er udarbejdet af seniorforsker emeritus Torben Fridberg, chefanalytiker Helle Hygum Espersen har været undersøgelsens projektleder. Notatet er finansieret af DGI og Danmarks Idrætsforbund.

*Ulrik Hvidman*

Forsknings- og analysechef for VIVE Styring og ledelse



# Indholdsfortegnelse

---

Konklusion	5
<hr/>	
1 Indledning	9
<hr/>	
2 Frivilligt arbejde på idrætsområdet 2004-2024	10
2.1 Omfanget af frivilligt arbejde på idrætsområdet	10
2.2 Tidsforbrug for frivillige på idrætsområdet	13
2.3 Regi for det frivillige arbejde	15
2.4 Hvem er de frivillige på idrætsområdet?	17
2.5 Anledning til det frivillige arbejde	28
2.6 Andele af befolkningen, som er medlemmer af en forening	29
<hr/>	
3 Data og metode	31
3.1 Dataindsamling	31
<hr/>	
Litteratur	34

# Konklusion

## Omfanget af frivilligt arbejde

DGI og Danmarks Idrætsforbund har ønsket et overblik over frivillige og frivilligt arbejde på idrætsområdet baseret på de resultater, der indgår i rapporten fra VIVE "Frivillighedsundersøgelsen 2024 – En repræsentativ befolkningsundersøgelse af udviklingen i danskernes frivillige arbejde", men særskilt for de respondenter, der repræsenterer de frivillige på idrætsområdet. Dette notat er baseret på frivillighedsundersøgelserne fra 2004, 2012, 2020 og 2024.

### Stigning i andelen af frivillige danskere fra 2004 til 2024

Frivillighedsundersøgelsen 2024 viste, at der siden den forrige måling fra 2020 er sket en stigning i andelen af danskere, som er frivillige på et eller andet område, fra 36 % til 40 %. Hvis man medregner den meget tidsafgrænsede frivillighed, er der tale om en stigning fra 40 % til 45 % af befolkningen, der er aktive frivillige.

### Også stigning i andelen af frivillige på idrætsområdet

Også på idrætsområdet ser man en stigning i det frivillige arbejde. Andelen af danskere i alderen 16 år og derover, som er frivillige på idrætsområdet, er steget fra 12 % i 2020 til 14 % i 2024. Både i 2004 og 2012 viste undersøgelserne, at 11 % af den voksne befolkning havde været frivillige på idrætsområdet det seneste år.

Idrætsområdet har været langt det største område for frivilligt arbejde i hele perioden fra 2004 og frem.

De mest hyppigt nævnte aktivitetstyper for frivilligt arbejde på idrætsområdet er hhv. praktisk arbejde og uddannelse mv. Praktisk arbejde omfatter en bred vifte af aktiviteter som fx rengøring, indkøb, køkken- eller caféarbejde, vedligeholdelse og kørsel. Kategorien uddannelse mv. omfatter uddannelse, undervisning, holdlederskab eller instruktion (fx træner af et idrætshold). 33 % af de frivillige på idrætsområdet angiver, at de har udført disse to typer af opgaver det seneste år. Også bestyrelsesarbejde og udvalgs- eller rådsarbejde er blandt de hyppigt nævnte typer af frivilligt arbejde (31 %).

## **Tid brugt på det frivillige arbejde**

De frivillige på idrætsområdet har i gennemsnit anvendt 11 timer inden for den seneste måned på frivilligt arbejde. Der er en stor spredning i, hvor meget tid der anvendes på frivilligt arbejde. 60 % af de frivillige på idrætsområdet har inden for den seneste måned brugt mindre end 10 timer på frivilligt arbejde. Cirka 17 % af de frivillige har brugt 20 timer eller mere. Nogle lægger rigtig mange timer i frivilligt arbejde – svarende til et fuldtidsarbejde eller mere.

Der har i perioden fra 2004 til 2020 været en svagt nedadgående tendens i tidsforbruget på det frivillige arbejde. Denne tendens er vendt til en lille vækst i 2024. Også på idrætsområdet er den faldende tendens ophørt, men der har ikke været en stigning i tidsforbruget på idrætsområdet i 2024 siden den sidste måling i 2020.

## **Den frivillige indsats finder fortsat sted i de frivillige foreninger**

En stor del af det frivillige arbejde har traditionelt været knyttet til foreningslivet, hvor den enkelte har været medlem af en organisation eller forening og gennem dette er blevet engageret i frivilligt arbejde. Dette gælder også for de frivillige på idrætsområdet. I 2024 var det 77 % af de frivillige på idrætsområdet, som havde lagt deres indsats i en frivillig forening. Men der er også lidt flere frivillige på idrætsområdet i 2024 end i 2020, der oplyser, at de er frivillige i en uformel sammenhæng.

De frivillige, der har oplyst, at det frivillige arbejde er udført for en forening, blev også spurgt, om de selv er medlemmer af den forening eller organisation, som de arbejder frivilligt for. Undersøgelsen viser, at relativt mange af de frivillige på idrætsområdet også selv er medlemmer af den forening, hvor de lægger en frivillig indsats. I 2024 drejede det sig om 76 % af de frivillige i foreningerne. Det er samme andel som i 2020 og nogenlunde på niveau med andelen i 2004 og 2012.

## **Hvem er de frivillige på idrætsområdet?**

Mænd er generelt i lidt højere grad frivillige end kvinder. Det gælder også for de frivillige på idrætsområdet. Undersøgelsen viser, at 17 % af danske mænd i alderen 16 år og derover er frivillige på idrætsområdet, mens andelen blandt kvinder er 11 %.

### **Mænd er overrepræsenterede**

På idrætsområdet er andelen af frivillige blandt mænd større end blandt kvinder i alle aldersgrupper. Mindst er forskellen blandt de yngste i 16-25-årsalderen, og størst er forskellen i den ældste gruppe i alderen 76 år og derover. Forskellen

mellem mænds og kvinders deltagelse i frivilligt arbejde på idrætsområdet er blevet lidt større i perioden fra 2004 til 2024, især for de ældre aldersgrupper i alderen fra 56 år og derover, men også for de yngre aldersgrupper op til 45-årsalderen.

### **Flere frivillige i de ældre årgange**

At flere i de ældre årgange er blevet frivillige, medfører også, at gennemsnitsalderen på de frivillige er øget. På idrætsområdet er gennemsnitsalderen øget med 10 år fra 2004 til 2020, fra 41 år i 2004 til 51 år i 2020 i gennemsnit. I 2024 ses dog et fald til 48 år, hvilket hænger sammen med en stigende andel unge frivillige.

Uddannelsesniveau har i alle undersøgelser fra 2004 til 2020 vist sig at have en direkte sammenhæng med frivilligt arbejde. Det har også været gældende for de frivillige på idrætsområdet. 2024-undersøgelsen viser imidlertid, at der er sket en ændring i dette mønster. Forskellene mellem uddannelsesgrupperne er blevet mindre. Personer med en lang videregående uddannelse deltager nu i frivilligt arbejde i samme omfang som dem med en mellemlang videregående uddannelse. De højeste andele af frivillige inden for idrætsområdet findes nu blandt fagligt uddannede og personer med en kort videregående uddannelse. Andelen af frivillige på idrætsområdet blandt personer med en kort videregående uddannelse er steget fra 13 % i 2020 til 16 % i 2024, og blandt befolkningen med en faglig uddannelse er andelen steget fra 12 % i 2020 til 16 % i 2024.

Væksten i andelen af frivillige på idrætsområdet har fundet sted i alle landets regioner bortset fra i Region Sjælland, hvor andelen af frivillige er faldet lidt, fra 12 % i 2020 til 11 % af befolkningen i 2024. Det betyder, at den laveste andel af frivillige nu findes i Region Sjælland.

Andelen af frivillige på idrætsområdet er lavest i de tætbefolkede områder, som omfatter de store byer som København, Aarhus og Aalborg, hvor 13 % af befolkningen er frivillige, mens andelen er højest i de tyndtbefolkede områder. Her er andelen af frivillige på idrætsområdet 16 %.

### **Mange frivillige kom i gang efter at være blevet opfordret eller valgt**

Også på idrætsområdet er den mest hyppigt nævnte anledning til, at man kom i gang med at lave frivilligt arbejde, egen interesse (64 %) og herefter, at man blev opfordret eller valgt til det (57 %). Det fremgår endvidere, at relativt mange af de frivillige på idrætsområdet nævner, at anledningen til at komme i gang var deres børns aktiviteter. I 2024 var det tilfældet for 39 % af de frivillige på idrætsområdet.

## Andele af befolkningen, som er medlemmer af en forening på idrætsområdet

I frivillighedsundersøgelsen 2024 indgår der et spørgsmål om medlemskab af foreninger på de forskellige områder, som i undersøgelsen er anvendt til at kortlægge, hvor det frivillige arbejde finder sted. I alt 33 % af den voksne befolkning er medlemmer af en forening på idrætsområdet. Af de 33 % har de 12 % oplyst, at de er medlemmer, men ikke deltager i møder og aktiviteter, og de resterende 21 % oplyste, at de er medlemmer og aktivt deltager i møder og aktiviteter i en forening på idrætsområdet. Det kan sættes i relation til, at det som nævnt ovenfor i alt er 14 % af den voksne befolkning, der oplyser, at de har lavet frivilligt arbejde på idrætsområdet inden for det seneste år.

### Fakta om undersøgelsen

Undersøgelsen er en gentagelse af tidligere målinger af danskernes deltagelse i frivilligt arbejde. Den første måling blev foretaget i 2004.

Ligesom de tidligere målinger er denne undersøgelse baseret på en spørgeskemaundersøgelse i perioden fra den 19. februar til 14. juni 2024. I alt deltog 8.754 personer, hvilket dermed er den største måling af frivillighed i Danmark.

VIVE har designet spørgeskemaet, og Danmarks Statistik har gennemført dataindsamlingen.



# 1 Indledning

DGI og Danmarks Idrætsforbund har ønsket et overblik over frivillige og frivilligt arbejde på idrætsområdet baseret på de resultater, der indgår i rapporten fra VIVE *"Frivillighedsundersøgelsen 2024 – En repræsentativ befolkningsundersøgelse af udviklingen i danskernes frivillige arbejde"*, men særskilt for de respondenter, der repræsenterer de frivillige på idrætsområdet.

Notatet er baseret på frivillighedsundersøgelserne fra 2004, 2012, 2020 og 2024 og dækker følgende emner:

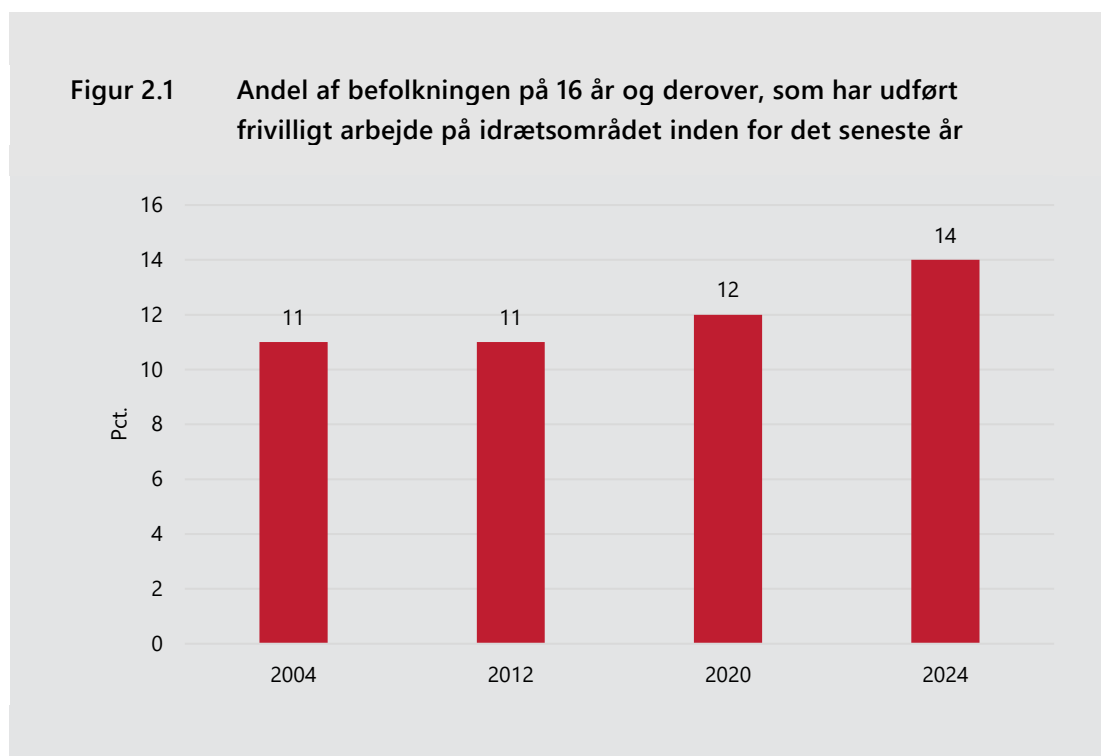
- Andele af befolkningen, der er frivillige på idrætsområdet 2004-2024
- Frivillige på idrætsområdet
  - Frivilliges opgaver på idrætsområdet 2004-2024
  - Tid brugt på frivilligt arbejde 2004-2024
  - Frivilliges deltagelse i foreninger og i øvrigt
- Hvem er de frivillige på idrætsområdet 2004-2024?
- Baggrund: køn, alder, uddannelse, familiesituation og erhvervsarbejde
- Anledninger til at komme i gang med frivilligt arbejde 2004-2024
- Befolkningens medlemskab af idrætsforeninger og deltagelse i møder og aktiviteter 2024.

## 2 Frivilligt arbejde på idrætsområdet 2004-2024

I dette kapitel præsenteres udviklingen i danskernes frivillige arbejde på idrætsområdet fra den første frivillighedsundersøgelse gennemført i 2004 til den seneste fra 2024. Datagrundlaget omfatter i alt fire spørgeskemaundersøgelser fra hhv. 2004, 2012, 2020 og 2024 (Koch-Nielsen et al., 2005; Fridberg & Henriksen, 2014; Espersen et al., 2021; Espersen et al., 2025). Resultaterne fra den sidste undersøgelse er offentliggjort i marts 2025. Undersøgelsen viste, at der siden den forrige måling fra 2020 er sket en stigning i andelen af danskere, som er frivillige på et eller andet område, fra 36 % til 40 % (se Tabel 2.1). Hvis man medregner den meget tidsafgrænsede frivillighed, er der tale om en stigning fra 40 % til 45. % af befolkningen, der er aktive frivillige.

### 2.1 Omfanget af frivilligt arbejde på idrætsområdet

Også på idrætsområdet ser man en stigning i det frivillige arbejde (se Figur 2.1). Andelen af danskere i alderen 16 år og derover, som er frivillige på idrætsområdet, er steget fra 12 % i 2020 til 14 % i 2024. Både i 2004 og 2012 viste undersøgelse, at 11 % af den voksne befolkning havde været frivillige på idrætsområdet det seneste år.



Kilde: Frivillighedsundersøgelserne 2004, 2012, 2020 og 2024.

Tabel 2.1 Andelen af den danske befolkning, som har udført frivilligt arbejde inden for det seneste år på de forskellige områder. 2004, 2012, 2020 og 2024. Procent.

Område	2004	2012	2020	2024
<b>Kulturområdet</b> (fx museer, lokalhistoriske arkiver, sangkor)	3	5 *	4	5 *
<b>Idrætsområdet</b> (fx sportsklubber, danseforeninger, svømmehaller)	11	11	12	14 *
<b>Fritidsområdet i øvrigt</b> (fx hobbyforening, slægtsforskning, spejder)	5	3 *	5 *	5
<b>Uddannelse, undervisning og forskning</b> (fx skolebestyrelse, voksen- og fritidsundervisning, hus-holdningsforening)	3	4	4	4
<b>Sundheds- og sygdomsområdet</b> (fx bloddonor, patientforening, krisehjælp)	3	4 *	3	4 *
<b>Det sociale område</b> (fx pensionistforeninger, væresteder, flygtningevenner, daginstitutionsbestyrelser)	3	3	5 *	6 *
<b>Miljøområdet</b> (fx naturfredning, dyreværn)	1	1	1	2 *
<b>Bolig og lokalsamfundsområdet</b> (fx beboerforeninger, antenneforeninger, grundejerforeninger)*	6	5	6	6
<b>Fagligt arbejde og erhvervs- og branche-organisationer</b> (fx fagforbund, handelsstandsforening, turistforening)	3	2 *	2	1
<b>Området omhandlende rådgivning og juridisk bistand</b> (fx forbrugerorganisationer, menneskerettigheder, retshjælp)	0	1	0 *	1 *
<b>Politik og partiforeninger</b> (fx vælgerforeninger, græsrodsorganisationer)	1	1	1	2 *
<b>Internationale aktiviteter</b> (fx humanitære, freds- og solidaritetsorganisationer)	2	2	2	2
<b>Religion og kirke</b> (fx menighedsarbejde, søndagsskole)	2	2	3	3
<b>Andre områder</b>	3	4 *	4	6 *
<b>Frivilligt arbejde i alt</b>	35	35	36	40 *
<b>Antal</b>	3.134	2.809	7.191	8.754

Note: Med \* er markeret statistisk markante forskelle ( $p < 0,01$ ) i forhold til forrige undersøgelse.

Kilde: Frivillighedsundersøgelserne 2004, 2012, 2020 og 2024.

Tabel 2.1 viser andelen af den danske befolkning, som har udført frivilligt arbejde det seneste år på de 14 forskellige områder, som der bliver spurgt ind til i frivillighedsundersøgelserne fra 2004 til 2024. Som det fremgår, er idrætsområdet klart det største område for frivilligt arbejde med 14 % af den voksne befolkning, som i 2024

har været frivillige på området det seneste år. Idrætsområdet har været langt det største område i hele perioden fra 2004 og frem.

Deltagerne i spørgeskemaundersøgelserne er også blevet spurgt til typen af frivilligt arbejde, de udfører. Tabel 2.2 viser andelen af de frivillige på idrætsområdet, som over de fire målinger fra 2004 til 2024 har udført 12 forskellige typer af frivilligt arbejde. Det skal bemærkes, at selvom spørgeskemaet nævner en række eksempler på de forskellige typer, er det op til respondenterne selv at kategorisere deres frivillige arbejde.

Overordnet viser tabellen, at andelen af de frivillige på idrætsområdet, der mest hyppigt nævner forskellige typer af frivillige aktiviteter, er nogenlunde de samme som i de forrige målinger. Det fremgår således, at de mest hyppige aktivitetstyper er praktisk arbejde, der omfatter en bred vifte af aktiviteter som fx rengøring, indkøb, køkken- eller caféarbejde, vedligeholdelse og kørsel, og kategorien uddannelse, undervisning, holdlederskab eller instruktion (fx træner af et idrætshold). 33 % af de frivillige på idrætsområdet angiver, at de har udført disse opgaver det seneste år. Også bestyrelsesarbejde og udvalgs- eller rådsarbejde er blandt de hyppigt nævnte typer af frivilligt arbejde (31 %). Siden målingen i 2020 er disse andele blevet lidt mindre, samtidig med at andelen af de frivillige, som har svaret 'andre typer end de allerede nævnte' er blevet større. Vi har ikke oplysninger om, hvad disse aktiviteter omfatter.

**Tabel 2.2 Andele af de frivillige på idrætsområdet, som inden for det seneste år har udført forskellige frivillige arbejdsopgaver. 2004, 2012, 2020 og 2024. Procent.**

Arbejdsopgave	2004	2012	2020	2024
<b>Praktisk arbejde</b> (fx rengøring, indkøb, køkken- eller caféarbejde, vedligeholdelse, kørsel)	50	42	36 *	33 *
<b>At skaffe midler</b> (fx pengeindsamlinger, salg i genbrugsbutikker, salg i foreningsregi, ansøgninger)	25	20	12 *	13
<b>Bestyrelsesarbejde og udvalgs- eller rådsarbejde</b> (fx skolebestyrelse, foreningers HR-udvalg)	38	39	37	31 *
<b>At være kontaktperson</b> (fx yde personlig omsorg, samvær, deltage i besøgstjeneste, være mentor)	28	29	9 *	7 *
<b>Sekretariatsarbejde eller administrativt arbejde</b> (fx telefonpasning, vedligeholde hjemmeside, referatskrivning, bogføring, registrering af nye medlemmer eller frivillige)	25	29	11 *	10
<b>Arbejde over internettet</b> (fx teknisk udvikling af blogs eller hjemmesider, administrere Facebookgruppe (bredere end gruppe for venner og familie), programmering af open source, administrere hotline/debatforum).			8	6 *

Arbejdsopgave	2004	2012	2020	2024
<b>Politisk arbejde eller kampagneaktivitet</b> (fx aktiviteter i politiske ungdomsorganisationer, uddeling af informationsmateriale)	5	5	2 *	1 *
<b>Uddannelse, undervisning, holdlederskab eller instruktion</b> (fx lektiehjælper, afholdelse af førstehjælpskurser, træner af et idrætshold, videreformidling af egne kompetencer)	47	55	37 *	33 *
<b>Rådgivning eller retshjælp</b> (fx bisidder, økonomisk eller juridisk rådgivning)	4	3	1 *	1
<b>Vagttjeneste</b> (fx brandslukning, redningsarbejde, nødhjælpsarbejde, frivilligt arbejde i hjemmeværnet)	4	2	2 *	1 *
<b>Oplysnings- eller informationsvirksomhed</b>	22	20	2 *	2
<b>Andre typer end de allerede nævnte</b>	7	14 *	18 *	22 *
<b>Gennemsnitligt antal opgavetyper</b>	3	3	2	2
<b>Antal</b>	359	301	817	1.154

Note: Med \* er markeret statistisk markante forskelle ( $p < 0,01$ ) i forhold til forrige undersøgelse.

Kilde: Frivillighedsundersøgelserne 2004, 2012, 2020 og 2024.

## 2.2 Tidsforbrug for frivillige på idrætsområdet

Tabel 2.3 Tid brugt på frivilligt arbejde blandt dem, som har udført frivilligt arbejde seneste måned, særskilt for område. 2024.

Område	1-4 timer	5-9 timer	10-19 timer	20-timer	I alt	Gns. antal timer	Antal
<b>Kultur</b>	24	24	25	28	101	15	356
<b>Idræt</b>	33	27	24	17	101	11	801
<b>Fritid</b>	30	27	26	17	100	12	354
<b>Sundhed</b>	58	17	11	15	101	13	164
<b>Socialt</b>	27	27	27	20	101	15	367
<b>Politisk</b> (fagligt, politisk, internationalt)	28	21	24	26	99	21	263
<b>Uddannelse</b>	46	18	22	14	100	11	256
<b>Bolig og lokalsamfund</b>	45	26	20	10	101	8	399
<b>Andre områder</b> (miljø, religion, rådgivning, andre)	30	26	21	23	100	16	641
<b>Frivilligt arbejde i alt</b>	26	24	24	27	101	18	2.584

Anm. Baseret på vægtede tal. En person kan godt være frivillig på flere forskellige områder, hvorfor ovenstående antal ikke summer til 2.584, der er det samlede antal personer, der er frivillige på mindst ét område.

Kilde: Frivillighedsundersøgelsen 2024.

De frivillige på idrætsområdet har i gennemsnit anvendt 11 timer inden for den seneste måned på frivilligt arbejde. Der er imidlertid en meget stor spredning i, hvor meget tid der anvendes på frivilligt arbejde. Som det fremgår af Tabel 2.3, har i alt 60 % af de frivillige på idrætsområdet inden for den seneste måned brugt mindre end 10 timer på frivilligt arbejde. 17 % af de frivillige bruger 20 timer eller mere på en måned, og nogle lægger rigtig mange timer i frivilligt arbejde – svarende til et fuldtidsarbejde eller mere.

Tabellen viser også, at der er markante forskelle i de frivilliges tidsforbrug mellem områderne. Som det fremgår, brugte de frivillige inden for idrætsområdet i gennemsnit 11 timer den seneste måned, mens frivillige inden for politik (fagligt, politisk og internationalt) i gennemsnit anvendte 21 timer den seneste måned.

Tabel 2.4 viser udviklingen i tidsforbruget for de frivillige på de forskellige områder. Det fremgår her, at gennemsnittet for antal timer anvendt af samtlige frivillige den seneste måned på tværs af samtlige områder er steget fra et gennemsnit på 15 timer i 2020 til 18 timer i 2024. Den svagt faldende tendens fra 2004 til 2020 er således vendt til en lille vækst i 2024. Også på idrætsområdet er den faldende tendens vendt, men der har ikke været en stigning i tidsforbruget på idrætsområdet i 2024 siden den sidste måling i 2020. I begge disse undersøgelser er det på idrætsområdet i gennemsnit 11 timer seneste måned, der er brugt på den frivillige indsats.

**Tabel 2.4 Tid brugt på frivilligt arbejde blandt dem, som har udført frivilligt arbejde seneste måned. 2004, 2012, 2020 og 2024. Gns. antal timer seneste måned.**

Område	Gennemsnitligt antal timer den seneste måned			
	2004	2012	2020	2024
<b>Kultur</b>	19	16	12	15
<b>Idræt</b>	17	13	11	11
<b>Fritid</b>	12	25	11	12
<b>Sundhed</b>	14	8	11	13
<b>Socialt</b>	14	14	8	15
<b>Politisk</b> (fagligt, politisk, internationalt)	15	13	13	21
<b>Uddannelse</b>	8	8	11	11
<b>Bolig og lokalsamfund</b>	7	8	8	8
<b>Andre områder</b> (miljø, religion, rådgivning, andre)	18	13	16	16
<b>Frivilligt arbejde i alt</b>	17	16	15	18
<b>Antal</b>	797	704	1.890	2.584

Kilde: Frivillighedsundersøgelserne 2004, 2012, 2020 og 2024.

## 2.3 Regi for det frivillige arbejde

Tabel 2.5 Andelen af de frivillige på idrætsområdet, der har arbejdet for foreninger eller for andre. 2004, 2012, 2020 og 2024. Procent.

	2004	2012	2020	2024
En frivillig forening/organisation	86	85	79	77
En selvejende institution	7	11	17	15
En offentlig institution	3	2	2	2
Folkekirken eller andre religiøse samfund	0	0	0	1
En erhvervsvirksomhed	3	1	1	1
I uformel sammenhæng			5	8
Andet	0	0		
Ved ikke	1	1	5	7

Anm.: En person kan godt være frivillig på flere områder.

Kilde: Frivillighedsundersøgelserne 2004, 2012, 2020 og 2024.

En stor del af det frivillige arbejde har traditionelt været knyttet til foreningslivet, hvor den enkelte har været medlem af en organisation eller forening, og gennem dette er blevet engageret i frivilligt arbejde. Tabel 2.5 viser, at dette også gælder for de frivillige på idrætsområdet. I 2024 var det 77 % af de frivillige på idrætsområdet, som havde lagt deres indsats i en frivillig forening. Tabellen viser også en tendens til, at lidt flere blandt de frivillige på idrætsområdet i 2024 end i 2020 oplyser, at de er frivillige i en uformel sammenhæng.

De frivillige, der har oplyst, at det frivillige arbejde er udført for en frivillig forening, blev også spurgt, om de selv er medlemmer af den forening eller organisation, som de arbejder frivilligt for. Som det fremgår af Tabel 2.6, er det relativt mange af de frivillige på idrætsområdet, der også selv er medlemmer af den forening, hvor de lægger en frivillig indsats. I 2024 drejede det sig om 76 % af de frivillige i foreningerne. Det er samme andel som i 2020 og nogenlunde på niveau med andelen i 2004 og 2012.

**Tabel 2.6** Andel af de frivillige, der er medlemmer af den organisation, som de arbejder frivilligt for, særskilt for område. 2004, 2012, 2020 og 2024. Procent.

Andel af de frivillige, der er medlemmer af den organisation, som de arbejder frivilligt for				
	2004	2012	2020	2024
Kulturområdet	76	68	79	76
Idrætsområdet	83	71	76	76
Fritidsområdet	78	72	79	80
Uddannelse	40	32	56	59
Sundhed	48	34	57	56
Det sociale område	48	51	58	56
Miljøområdet	73	59	75	70
Bolig og lokalsamfund	91	90	90	88
Fagligt arbejde	94	89	88	82
Rådgivning	80	72	40	63
Politik	94	96	91	84
Internationale aktiviteter	63	53	60	56
Religion og kirke	82	86	82	74
Andre områder	57	56	64	62
Frivilligt arbejde i alt	79	70	78	77

Anm.: En person kan godt være frivillig på flere områder.

Kilde: Frivillighedsundersøgelserne 2004, 2012, 2020 og 2024.



## 2.4 Hvem er de frivillige på idrætsområdet?

I dette afsnit belyses det, hvem de frivillige på idrætsområdet er, fordelt på køn, alder, geografi, uddannelse, beskæftigelse og familietype.

Tabel 2.7 Andelen af frivillige på idrætsområdet seneste år, særskilt for køn og aldersgrupper. 2024. Procent.

	16-25 år	26-35 år	36-45 år	46-55 år	56-65 år	66-75 år	76 år og derover	Alle
Mænd	16	16	23	20	17	16	15	17
Kvinder	14	8	15	16	10	8	5	11
	***	***	***	***	***	***	***	***
Alle	15	12	18	18	13	12	10	14
<b>Antal</b>	2.198	697	893	1.197	1.642	1.409	713	8.754

Note: \* indikerer et signifikansniveau på mindre end 10 %, \*\* på mindre end 5 %, og \*\*\* på mindre end 1 % ved en  $\chi^2$  uafhængighedstest.

Kilde: Frivillighedsundersøgelsen 2024.

Ligesom ved de foregående målinger af danskernes frivillighed finder vi også i 2024-målingen, at mænd i højere grad end kvinder er frivillige. Det gælder også for de frivillige på idrætsområdet. Som det fremgår af Tabel 2.7, er det 17 % af danske mænd på 16 år og derover, der er frivillige på idrætsområdet, mens andelen blandt kvinder er 11 %.

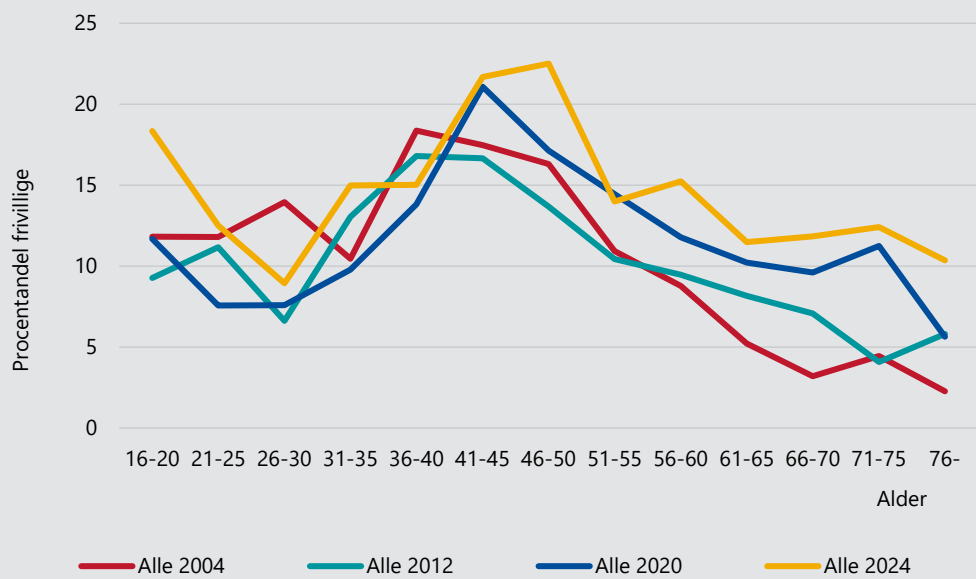
På idrætsområdet er andelen af frivillige blandt mænd større end blandt kvinder i alle aldersgrupper. Mindst er forskellen blandt de yngste i 16-25-årsalderen, og størst er forskellen i den ældste gruppe i alderen 76 år og derover. Som det fremgår af Figur 2.2, er forskellen mellem mænds og kvinders deltagelse i frivilligt arbejde på idrætsområdet blevet større i perioden fra 2004 til 2024 især for de ældre aldersgrupper i alderen fra 56 år og derover, men også for de yngre aldersgrupper op til 45-årsalderen. I 2004 var det en lidt større andel af kvinderne i den yngste aldersgruppe af 16-20-årige, der var frivillige på idrætsområdet. I 2024 er det også blevet en lidt større andel blandt mænd end blandt kvinder i denne aldersgruppe.

**Figur 2.2** Andel af kvinder og mænds deltagelse i frivilligt arbejde på idrætsområdet, fordelt på aldersgrupper. 2004 og 2024. Procent.



Kilde: Frivillighedsundersøgelserne 2004 og 2024.

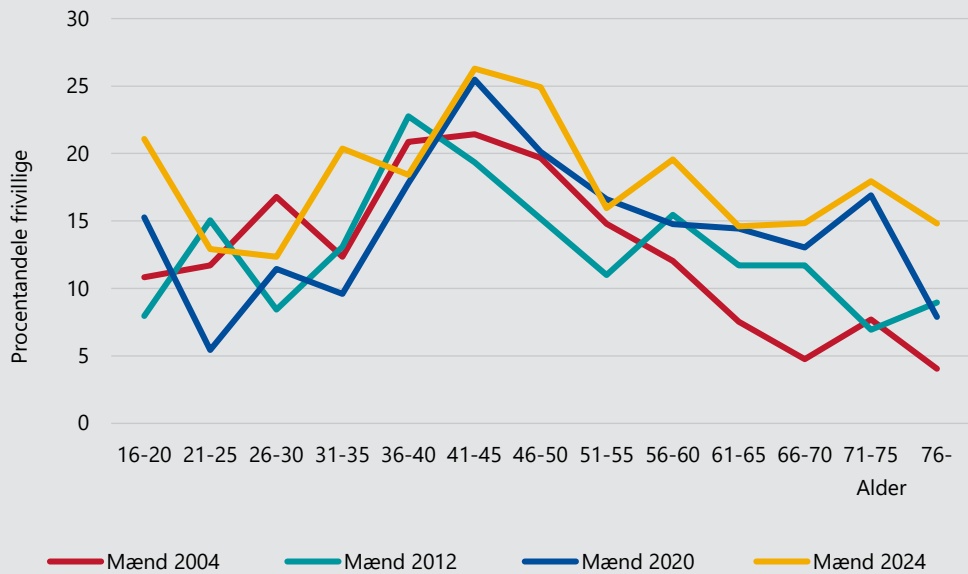
**Figur 2.3** Andele af frivillige på idrætsområdet inden for det seneste år, særligt for aldersgrupper. 2004, 2012, 2020 og 2024. Procent.



Kilde: Frivillighedsundersøgelserne 2004, 2012, 2020 og 2024.

Figur 2.3 viser andelen af personer, som inden for det seneste år har arbejdet som frivillige på idrætsområdet, særligt for 5-årsaldersgrupper over de fire målinger fra hhv. 2004, 2012, 2020 og 2024. Figuren viser, at andelen af frivillige på idrætsområdet for hver måling er blevet større i de ældre aldersgrupper, især for de 56-75-årige og for personer på 76 år eller derover. Men også blandt de helt unge er der blevet en større andel især fra 2020 til 2024.

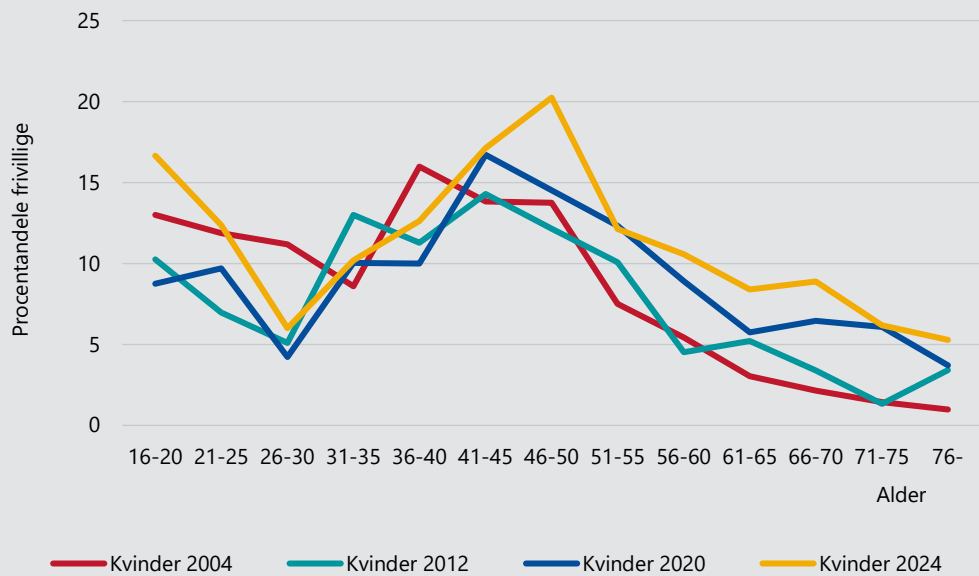
**Figur 2.4** Andelen af mænd på 16 år og derover, som har udført frivilligt arbejde på idrætsområdet inden for det seneste år, særskilt for aldersgrupper. 2004, 2012, 2020 og 2024. Procent.



Kilde: Frivillighedsundersøgelserne 2004, 2012, 2020 og 2024.

Som vist i Figur 2.4 og Figur 2.5 har denne ændring i aldersgrupperne af de frivillige på idrætsområdet fundet sted både for mænds og kvinders vedkommende. De to figurer viser andelen af frivillige på idrætsområdet blandt hhv. mænd og kvinder i 2004, 2012, 2020 og 2024. Som ved Figur 2.3, der ikke er opdelt i forhold til køn, viser tabellen andelen af frivillige på idrætsområdet inden for det seneste år særskilt for 5-årsaldersgrupper fra 16 år og opefter. Tabellen viser, at det især er i de ældre aldersgrupper, at andelen af frivillige på idrætsområdet er blevet større, men det gælder også for den yngste aldersgruppe for begge køn.

**Figur 2.5** Andelen af kvinder på 16 år og derover, som har udført frivilligt arbejde på idrætsområdet inden for det seneste år, særskilt for aldersgrupper. 2004, 2012, 2020 og 2024. Procent.



Kilde: Frivillighedsundersøgelserne 2004, 2012, 2020 og 2024.

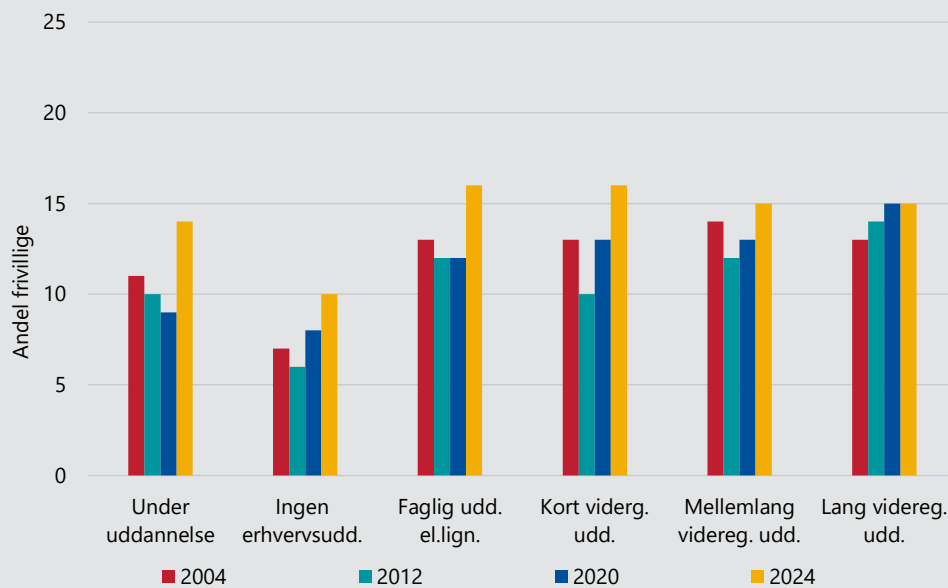
At flere i de ældre årgange er blevet frivillige, medfører også, at gennemsnitsalderen på de frivillige er øget. Som det fremgår af Tabel 2.8, er gennemsnitsalderen for de frivillige på idrætsområdet øget med 10 år fra 2004 til 2020, fra 41 år i 2004 til 51 år i 2020 i gennemsnit. I 2024 ses dog et fald til 48 år, hvilket hænger sammen med en stigende andel unge frivillige.

Tabel 2.8 Aldersgennemsnit på frivillige det seneste år på de forskellige områder. 2004, 2012, 2020 og 2024. Gennemsnit antal år.

Område	2004	2012	2020	2024
<b>Kulturområdet</b> (fx museer, lokalhistoriske arkiver og sangkor)	48	56	59	54
<b>Idrætsområdet</b> (fx sportsklubber, danseforeninger og svømmehaller)	41	45	51	48
<b>Fritidsområdet i øvrigt</b> (fx hobbyforeninger, slægtsforskning og spejder)	45	47	50	46
<b>Uddannelse, undervisning og forskning</b> (fx skolebestyrelse, voksen- og fritidsundervisning og husholdningsforening)	39	43	43	41
<b>Sundheds- og sygdomsområdet</b> (fx bloddonor, patientforening og krisehjælp)	45	46	46	44
<b>Det sociale område</b> (fx pensionistforeninger, væresteder, flygtningevenner og dag-institutionsbestyrelser)	50	55	58	55
<b>Miljøområdet</b> (fx naturfredning, dyreværn og selvejende haver)	47	56	53	48
<b>Bolig- og lokalsamfundsområdet</b> (fx beboerforeninger, antenneforeninger og grundejerforeninger)	49	50	57	56
<b>Fagligt arbejde og erhvervs- og brancheorganisationer</b> (fx fagforbund, handelsstandsforening og turistforening)	47	50	50	50
<b>Området omhandlende rådgivning og juridisk bistand</b> (fx forbrugerorganisationer, menneskerettigheder og retshjælp)	43	46	51	50
<b>Politik og partiforeninger</b> (fx vælgerforeninger og græsrodsorganisationer)	45	49	51	54
<b>Internationale aktiviteter</b> (fx humanitære samt freds- og solidaritetsorganisationer)	42	45	50	49
<b>Religion og kirke</b> (fx menighedsarbejde og søndagsskole)	48	57	58	54
<b>Andre områder</b>	46	48	57	54
<b>Frivilligt arbejde på mindst ét område</b>	44	48	52	50
<b>Antal</b>	3.134	2.809	7.191	8.754

Kilde: Frivillighedsundersøgelserne 2004, 2012, 2020 og 2024.

**Figur 2.6** Andel af befolkningen på 16 år og derover, der har arbejdet frivilligt på idrætsområdet inden for det seneste år, særligt for højeste fuldført uddannelse. 2004, 2012, 2020 og 2024. Procent.



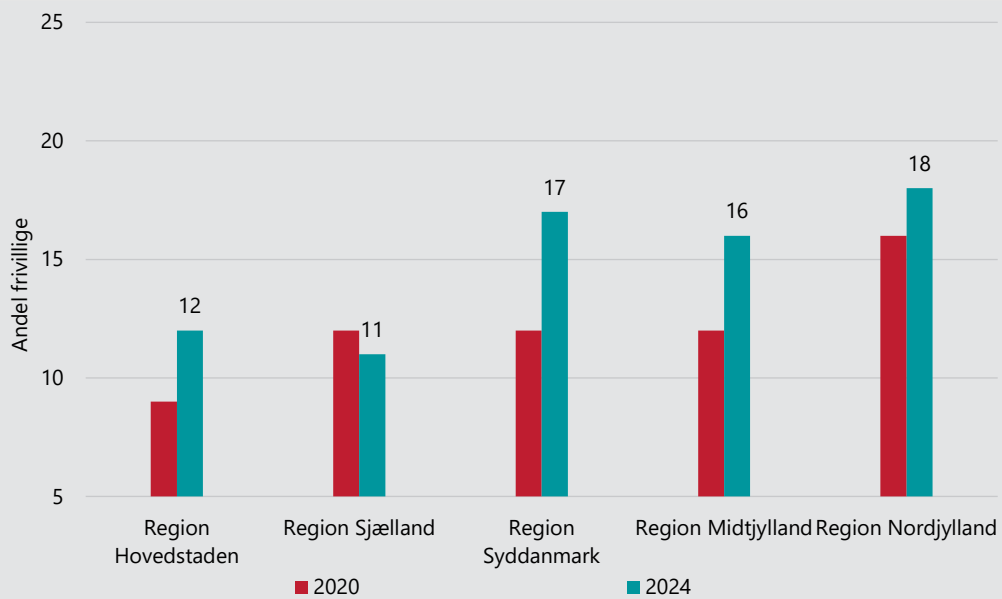
Kilde: Frivillighedsundersøgelserne 2004, 2012, 2020 og 2024.

Uddannelse har i alle undersøgelser fra 2004 til 2020 vist sig at have betydning for frivilligt arbejde. Som det fremgår af Figur 2.6, gælder det også for de frivillige på idrætsområdet. Personer uden erhvervsfaglig uddannelse udgør den laveste andel af personer i frivilligt arbejde, mens personer med lang videregående uddannelse udgør den højeste andel af frivilligt arbejde på idrætsområdet.

Figur 2.6 viser imidlertid, at der med 2024-målingen er sket en ændring i dette mønster. Forskellene mellem uddannelsesgrupperne er blevet mindre. Personer med en lang videregående uddannelse udgør nu samme andel af personer i frivilligt arbejde som personer med en mellemlang videregående uddannelse, og de højeste andele af frivillige på idrætsområdet finder man nu i grupperne af fagligt uddannede og dem med en kort videregående uddannelse. Andelen af frivillige på idrætsområdet blandt personer med en kort videregående uddannelse er steget fra 13 % i 2020 til 16 % i 2024, og blandt befolkningen med en faglig uddannelse er andelen steget fra 12 % i 2020 til 16 % i 2024.

Figur 2.7 viser, at væksten i andelen af frivillige på idrætsområdet har fundet sted i alle landets regioner bortset fra i Region Sjælland, hvor andelen af frivillige er faldet lidt, fra 12 % i 2020 til 11 % af befolkningen i 2024. Det betyder, at den laveste andel af frivillige nu findes i Region Sjælland og ikke Region Hovedstaden, hvor den laveste andel var i 2020. Højeste andele finder man i Region Nordjylland og Region Syddanmark. 16 % af befolkningen har ydet en frivillig indsats i 2024.

**Figur 2.7** Andel af befolkningen på 16 år og derover, der har arbejdet frivilligt på idrætsområdet inden for det seneste år, særskilt for regioner. 2020 og 2024. Procent.

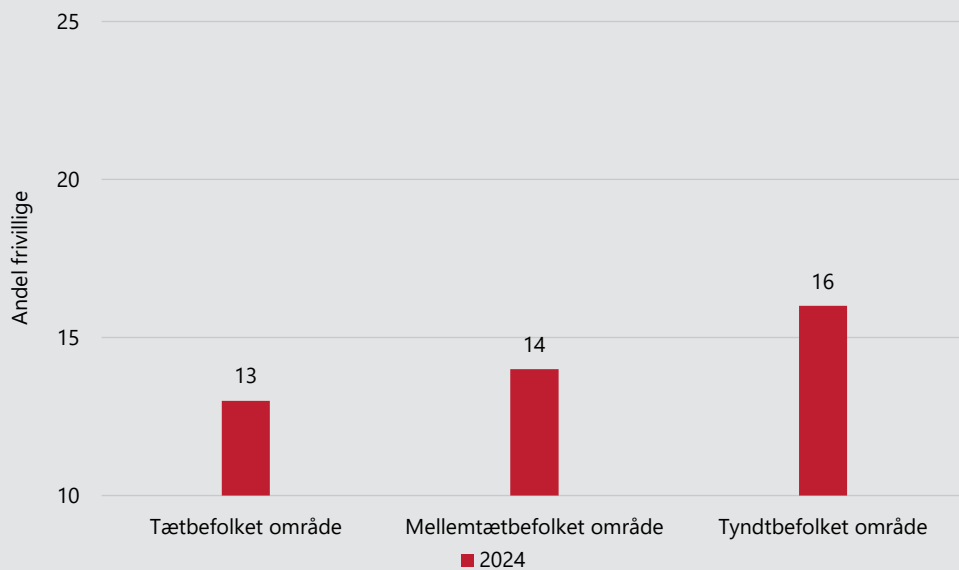


Kilde: Frivillighedsundersøgelserne 2020 og 2024.

Figur 2.8 viser andelen af frivillige fordelt efter tre typer af urbanitetsgrader for deres bopæl: tætbeholdet område, mellem-tætbeholdet område og tyndtbeholdet område. Figuren viser, at der ikke er de store forskelle. Andelen af frivillige på idrætsområdet er lavest i de tætbeholdede områder, som omfatter de store byer som København, Aarhus og Aalborg, hvor 13 % af befolkningen er frivillige, mens andelen er højest i de tyndtbeholdede områder. Her er andelen af frivillige på idrætsområdet 16 %.



**Figur 2.8** Andel af befolkningen på 16 år og derover, der har arbejdet frivilligt på idrætsområdet inden for det seneste år, særskilt for urbaniseringsgrad. 2024. Procent.



Kilde: Frivillighedsundersøgelserne 2020 og 2024.

Tabel 2.9 giver en oversigt over andelen af forskellige grupper i befolkningen, der har arbejdet frivilligt på idrætsområdet det seneste år, på seks forskellige sociodemografiske variable: køn, alder, uddannelse, beskæftigelsessituation, hjemmeboende børn og bopæl. Tabellen angiver udover andele af befolkningen i de enkelte grupper, de frivilliges tid anvendt på frivilligt arbejde på idrætsområdet den seneste måned samt en lineær sandsynlighedsmodel for sandsynligheden for at arbejde frivilligt på idrætsområdet i 2024. Fordelen ved regressionsmodellen er, at den muliggør, at man kan inkludere flere variable samtidigt og dermed afdække eventuelle multivariate sammenhænge mellem flere forskellige sociodemografiske forhold i analysen af danskernes deltagelse i frivilligt arbejde på idrætsområdet.

Resultatet af regressionsmodellen viser, at mænd i forhold til kvinder har en statistisk signifikant større sandsynlighed for at deltage i frivilligt arbejde på idrætsområdet. Ifølge modellen har mænd 7 procentpoint større sandsynlighed end kvinder for at have udført frivilligt arbejde på idrætsområdet inden for det seneste år. Modellen viser også, at der ikke er nogen signifikante sammenhænge med aldersgrupperne, når vi samtidig kontrollerer for andre sociodemografiske forhold. I forhold til uddannelse viser modellen, at personer uden en kompetencegivende uddannelse har en lavere sandsynlighed for at være frivillige end personer med en kompetencegivende uddannelse. I forhold til beskæftigelsessituation viser modellen, at personer, som af forskellige årsager er uden for arbejdsmarkedet (fx arbejdsløse, kontanthjælpsmodtagere eller hjemmegående), har lavere tendens til at være frivillige end

personer, der er selvstændige eller medhjælpende ægtefæller. Det samme gælder for personer på barsels- eller forældreorlov samt personer, der er langvarigt syge. Personer i faglært eller ufaglært arbejde har også lavere tendens til frivilligt arbejde end selvstændige eller medhjælpende ægtefæller. Personer med hjemmeboende børn har en større sandsynlighed for at deltage i frivilligt arbejde på idrætsområdet end personer uden hjemmeboende børn. Endelig viser modellen, at danskere bosat i tyndtbefolkede områder i forhold til referencegruppen af borgere bosat i tætbefolkede områder har en større sandsynlighed for at have udført frivilligt arbejde det seneste år på idrætsområdet.

**Tabel 2.9** Andelen af forskellige grupper i befolkningen, der har arbejdet frivilligt på idrætsområdet det seneste år. Procent. De frivilliges tid på frivilligt arbejde på idrætsområdet. Sandsynligheden for at arbejde frivilligt på idrætsområdet. 2024.

	Andel frivillige på idrætsområdet seneste år. Procent	N antal	Frivilliges tid på frivilligt arbejde på idrætsområdet. Antal timer seneste måned. Gns.	Vægtet lineær sandsynlighedsmodel for at være frivillig på idrætsområdet. betakoefficienter.	P
Alle	14	8.754	16		
<b>Køn</b>					
Kvinde	11	4.794	13	Ref.	
Mand	18	3.901	18	0,07	***
<b>Aldersgrupper</b>					
16-29 år	13	2.469	18	Ref.	
30-49 år	18	1.738	16	0,00	
50-65 år	14	2.420	15	-0,02	
66+ år	11	2.127	18	-0,01	
<b>Uddannelse</b>					
Ingen kompetencegivende uddannelse	11	3.197	20	Ref.	
Faglig uddannelse eller lignende	16	1.804	16	0,03*	*
Kort videregående uddannelse	17	824	15	0,04*	*
Mellemlang videregående uddannelse	15	1.960	16	0,01	
Lang videregående uddannelse	15	969	15	0,01	
<b>Beskæftigelses-situation</b>					

	Andel frivillige på idrætsområdet seneste år. Procent	N antal	Frivilliges tid på frivilligt arbejde på idrætsområdet. Antal timer seneste måned. Gns.	Vægtet lineær sandsynlighedsmodel for at være frivillig på idrætsområdet. betakoefficienter.	P
Selvstændig eller medhjælpende ægtefælle	21	341	19	Ref.	
Funktionær/ tjenestemand	19	2.017	15	-0,01	
Faglært arbejder	17	439	14	-0,06	
Ufaglært arbejder	12	477	19	-0,08	*
Ansat i fleksjob/skånejob	11	539	14	-0,08	*
På barsels- eller forældreorlov	4	55	2	-0,16	***
Langvarigt syg	7	270	19	-0,11	***
Arbejdsløs på dagpenge	6	100	33	-0,13	***
Kontanthjælpsmodtager	6	196	20	-0,13	**
Efterlønsmodtager	5	129	15	-0,13	***
Alderspensionist	11	1.731	19	-0,07	**
Hjemmegående	2	55	22	-0,16	***
Under uddannelse (inkl. lærlinge og elever)	14	1.408	17	-0,03	
Andet	9	997	17	-0,08	**
<b>Hjemmeboende børn</b>					
Ja	20	1.598	15	Ref.	
Nej	12	7.156	17	-0,06	***
<b>Befolkningstæthed</b>					
Tæt	13	2.931	19	Ref.	
Mellem	14	2.909	17	0,01	
Tynd	16	2.901	13	0,04	***
<b>Konstantled</b>				0,18	

Note Med \* er markeret statistisk signifikante forskelle. \* p<0,05 \*\*p<=0,01 \*\*\*p<0,001.

Kilde: Frivillighedsundersøgelsen 2024.

## 2.5 Anledning til det frivillige arbejde

Frivillighedsundersøgelserne har siden 2012 vist, at en af de mest hyppigt angivne anledninger til at komme i gang med det frivillige arbejde er egen interesse. Over halvdelen (59 %) af alle frivillige angiver dette som den aktuelle anledning i 2024-målingen (se Tabel 2.10). En anden næsten lige så hyppigt fremhævet anledning til at komme i gang med frivilligt arbejde er, at den frivillige er blevet opfordret eller valgt til det. Godt halvdelen af de frivillige angiver dette som årsag. I 2024 var det 54 % af alle frivillige, der nævnte, at det var anledningen til komme i gang, i 2012 var det 52 %, og i 2020 58 %. Selvom andelen er faldet en smule siden 2004, er det at blive opfordret stadig en af de vigtigste grunde til, at mange danskere bliver frivillige. Tabel 2.10 giver et overblik over de frivilliges anledning til at komme i gang med det frivillige arbejde på de enkelte områder. Det fremgår her, at også på idrætsområdet er den mest hyppigt nævnte anledning egen interesse, og herefter kommer at blive opfordret eller valgt. Det fremgår endvidere, at relativt mange af de frivillige på idrætsområdet nævner, at anledningen til at komme i gang var deres børns aktiviteter. I 2024 var det tilfældet for 39 % af de frivillige på idrætsområdet.

Tabel 2.10 De frivilliges anledning til at komme i gang med det frivillige arbejde 2012, 2020 og 2024 samt særskilt for frivilligområder. Procent.

	Kultur	Idræt	Fritid	Sundhed	Socialt	Fagligt/ politisk	Uddan- nelse	Bolig	Andet	2024 Alle	2020 Alle	2012 Alle
Opfordret/valgt	62	57	69	53	55	66	65	77	54	54	58	52
Annonceret efter ulønnet arbejdskraft	9	6	7	14	11	9	11	7	8	6	6	3
Inspireret af et opslag	12	6	7	24	16	17	11	8	14	9	3	2
Det var nødvendigt	22	28	35	27	30	38	32	45	26	25	25	13
Børns aktiviteter	12	39	31	27	16	20	38	20	15	21	21	20
Egen interesse	71	64	73	63	58	72	72	58	63	59	61	46
Pårørendes situation	6	5	8	13	12	12	9	6	9	6	5	4
Eget job eller uddannelse	21	11	20	22	21	33	35	15	17	14	15	8
Medlemskab	21	26	33	14	19	32	23	28	18	20	20	14
Tid tilovers	16	7	15	17	22	16	13	11	14	11	10	6
Et tilfælde	10	10	13	12	11	12	9	11	13	10	9	2
Andet	13	11	12	15	15	13	14	9	15	10	8	5
<b>Antal</b>	<b>471</b>	<b>1.154</b>	<b>468</b>	<b>262</b>	<b>471</b>	<b>387</b>	<b>361</b>	<b>503</b>	<b>908</b>	<b>3.378</b>	<b>2.849</b>	<b>971</b>

Kilde: Frivillighedsundersøgelserne 2012, 2020 og 2024.

Foruden besvarelsene fra 2024 omfatter Tabel 2.11 også besvarelsene på dette spørgsmål fra de frivillige på idrætsområdet i 2020- og 2012-undersøgelserne. Tabellen viser, at der i 2024 ikke er sket ændringer i, hvad der er de mest hyppigt nævnte anledninger til at komme i gang med det frivillige arbejde. Også i 2012 var de mest nævnte anledninger egen interesse, samt at de blev opfordret eller valgt.

Endelig viser tabellen, at der også i de tidligere undersøgelser var relativt mange af de frivillige på idrætsområdet, der oplyste, at de var kommet i gang på grund af børns aktiviteter.

**Tabel 2.11 De frivillige på idrætsområdet. Anledning til at komme i gang med det frivillige arbejde 2012, 2020 og 2024. Procent.**

	2012	2020	2024
Du blev opfordret, eller du blev valgt	50	64	57
Der blev annonceret efter ulønnet arbejdskraft	2	6	6
Du blev inspireret af et opslag på et socialt medie, tv-udsendelse, avisartikel e.l. om frivilligt arbejde*	0	2	6
Det var nødvendigt, så nogen måtte gøre det	16	28	28
På grund af børns aktiviteter	36	39	39
På grund af egen interesse	50	65	64
På grund af pårørendes situation	1	4	5
På grund af dit job eller din uddannelse	6	10	11
På grund af medlemskab	19	26	26
Du fik tid tilovers	6	8	7
Det var et tilfælde	1	8	10
Andre grunde end de allerede nævnte	2	6	11
<b>Antal</b>	<b>301</b>	<b>817</b>	<b>1.154</b>

Note: \* "opslag på et socialt medie" er tilføjet spørgsmålet i 2024.

Kilde: Frivilligundersøgelserne 2024, 2020 og 2012.

## 2.6 Andele af befolkningen, som er medlemmer af en forening

I frivillighedsundersøgelsen 2024 indgår der et spørgsmål om medlemskab af foreninger på de forskellige områder, som i undersøgelsen er anvendt til at kortlægge, hvor det frivillige arbejde finder sted. Tabel 2.12 viser, at i alt 80 % af den voksne befolkning i Danmark i alderen 16 år og derover er medlemmer af mindst én forening på mindst ét af de områder, som der bliver spurgt ind til. Det største område er gruppen af fagforeninger, faglige foreninger eller erhvervs- og brancheforeninger, som i alt 43 % af befolkningen er medlemmer af.

Herefter kommer medlemskab af en idræts- eller sportsforening, som i alt 33 % af den voksne befolkning er medlemmer af. Af de 33 % har de 12 % oplyst, at de er medlemmer men ikke deltager i møder og aktiviteter, og de resterende 21 %

oplyste, at de er medlemmer og aktivt deltager i møder og aktiviteter i en forening på idrætsområdet. Det kan sættes i relation til, at det som nævnt ovenfor, i alt er 14 % af den voksne befolkning, der oplyser, at de har lavet frivilligt arbejde på idrætsområdet inden for det seneste år.

Det tredje store område er bolig og lokalsamfundsforeninger, fx grundejerforeninger, vejlaug og antenneforeninger, som i alt 30 % af befolkningen er medlemmer af.

**Tabel 2.12 Andelen af den danske befolkning, som er medlemmer af en forening på de forskellige områder. 2024. Procent.**

Område	Er ikke medlem	Er medlem, men deltager ikke til møder og aktiviteter	Er medlem og deltager aktivt til møder og aktiviteter	I alt
<b>Kulturforeninger</b> (fx teaterforening eller sangkor)	88	5	7	100
<b>Idræts- og sportsforeninger</b> (fx fodboldklub)	67	12	21	100
<b>Fritids-/hobbyforeninger</b> (fx spejder, jagt eller hobbyavl)	85	6	9	100
<b>Skole- og uddannelsesforeninger</b> (fx privat- eller friskole og forældresammenslutninger)	88	5	6	99
<b>Sundheds-, forebyggelses- og patientforeninger</b>	84	12	3	99
<b>Sociale foreninger</b> (fx foreninger for social hjælp, pensionistforeninger, støtteforeninger)	83	12	5	100
<b>Klima-, miljø- og naturforeninger</b>	90	8	2	100
<b>Bolig- og lokalsamfundsforeninger</b> (fx grundejerforeninger, vejlaug og antenneforeninger)	70	16	14	100
<b>Fagforeninger, faglige foreninger eller erhvervs- og brancheforeninger</b>	57	35	8	100
<b>Foreninger for rådgivning</b> (fx retshjælp, menneskerettigheder, forbrug)	94	5	1	100
<b>Politiske foreninger</b> (fx vælgerforeninger, græsrodsforeninger, foreninger for en særlig sag)	92	5	3	100
<b>Foreninger for internationale mål og aktiviteter</b> (fx humanitære foreninger og solidaritetsforeninger)	91	7	2	100
<b>Religiøse foreninger</b> (fx missionsforeninger, søndagsskoler og religiøse studiegrupper)	94	4	3	101
<b>Foreninger for andre mål og aktiviteter end de nævnte</b>	92	4	4	100
<b>Medlem af mindst én type forening</b>	20	34	46	100
<b>Antal</b>	8.754	8.754	8.754	8.754

Kilde: Frivillighedsundersøgelsen 2024.

# 3 Data og metode

## 3.1 Dataindsamling

Frivillighedsundersøgelsen er gennemført i samarbejde med Danmarks Statistik (DST) og Norstat. Dataindsamlingen blev foretaget som en internetbaseret spørgeskemaundersøgelse med opfølgning pr. telefon i perioden fra den 19. februar til den 14. juni 2024. Ud af en nettostikprøve på i alt 45.082 personer besvarede 8.754 personer spørgeskemaet, hvilket giver en samlet svarprocent på 19,4 %. Det skal hertil bemærkes, at denne svarprocent er væsentlig lavere end ved de forrige målinger, hvor svarprocenten fx i 2020 lå på 47,7 % af nettostikprøven.

Ligesom ved de forrige målinger er populationen for undersøgelsen afgrænset til personer bosiddende i Danmark, der var 16-89 år. Alder blev målt den 1. januar 2024. I tråd med undersøgelsens formål om også at have et særligt fokus på omfanget og karakteren af frivilligt arbejde blandt kontanthjælpsmodtagere, førtidspensionister samt unge uden for uddannelsessystemet og arbejdsmarkedet er populationen opdelt i fire strata: (1) førtidspensionister, (2) kontanthjælpsmodtagere, (3) unge (16-24-årige) uden job og uddannelse og (4) øvrige befolkning.

DST kontaktede de udtrukne respondenter via digital post (e-Boks) med et brev med information om undersøgelsen samt om besvarelse af internetspørgeskema og link hertil. Der blev sendt et almindeligt brev til personer, der er undtaget for NemID og brug af e-Boks. Efter ca. 1 uge blev en påmindelse sendt til de respondenter, der ikke havde svaret på e-Boks-beskeden. Denne påmindelse blev sendt med almindeligt brev. En sidste henvendelse blev sendt, inden dataindsamlingen stoppede, for at minde respondenterne om undersøgelsen. Henvendelsen blev her sendt som en e-mail via e-Boks og med almindeligt brev til personer, der er undtaget for e-Boks. Under hele indsamlingsperioden var det muligt at besvare spørgeskemaet via en side på internettet.

Invitationsbrevet indeholdt information om undersøgelsens baggrund og formål samt information om databrug og datasikkerhed. Herudover blev der givet information om, at undersøgelsen blev gennemført af DST og VIVE for Social- og Ældreministeriet.

**Tabel 3.1** Personer i befolkningen og svarpersoner i undersøgelsen fordelt efter køn, alder, region, højeste gennemførte uddannelse og herkomst. Procent.

	Fordeling af svar før opregning		Vægtet fordeling af svar
	Svar	Befolkningen	Svar vægtet
<b>Strata</b>			
1. Førtidspension	10.8	5.3	5.3
2. Kontanthjælp	9.6	3.7	3.7
3. Unge uden job og uddannelse	19.2	2.0	2.0
4. Øvrige befolkning	60.5	88.9	88.9
<b>Køn</b>			
1. Mænd	44.9	49.6	49.4
2. Kvinder	55.1	50.4	50.6
<b>Alder</b>			
16-19 år	13.9	5.7	5.7
20-24 år	11.3	7.7	7.6
25-29 år	4.0	8.3	8.3
30-34 år	3.9	8.2	8.2
35-39 år	4.9	7.3	7.4
40-44 år	5.3	6.9	6.9
45-49 år	6.2	7.7	7.6
50-54 år	7.5	8.0	8.1
55-59 år	9.3	8.5	8.4
60-64 år	9.5	7.5	7.4
65-69 år	10.4	6.7	6.9
70-74 år	5.7	6.0	6.0
75+ år	8.1	11.5	11.5
<b>Herkomst</b>			
1. Dansk	90.5	83.9	83.9
2. Indvandrere/efterkommere	9.5	16.1	16.1
<b>Højeste fuldførte uddannelse</b>			
1. Grundskole eller uoplyst	32.8	27.3	27.3
2. Gymnasial, erhvervsfaglig (EUD)	37.5	38.9	38.9



	Fordeling af svar før opregning		Vægtet fordeling af svar
	Svar	Befolkningen	Svar vægtet
3. Kort videreg. udd, Mellemlang videreg. udd.	19.6	20.3	20.3
4. Bachelor, Lang videreg. udd., ph.d.	10.1	13.5	13.5
<b>Familietype</b>	38.1	37.6	37.2
1. Enlige			
2. Par	61.9	62.4	62.8
<b>Familieindkomst (1.000 kr.)</b>			
1. Op til 100	11.7	12.8	12.9
2. Fra og med 100 op til 150	5.4	5.4	5.2
3. Fra og med 150 op til 200	12.9	13.1	13.1
4. Fra og med 200 op til 250	14.3	14.7	14.7
5. Fra og med 250 op til 350	27.3	25.8	25.8
6. Fra og med 350	28.3	28.2	28.2
<b>I alt</b>	100	100	100

Kilde: Oplysninger fra DST Survey. Metodedokument.

Alle undersøgelser baseret på stikprøver vil indeholde en vis grad af sociodemografisk skævhed, med hensyn til at besvarelserne repræsenterer forskellige undergrupper af befolkningen. Som det fremgår af Tabel 3.1, er dette også tilfældet for denne undersøgelse. Tabellen viser, at mens mænd udgør 49 % af befolkningen i alderen 16-89 år, så udgør mænd i undersøgelsen 45 %. Mænd er således en smule underrepræsenterede i undersøgelsen. Tilsvarende gælder, at de yngre grupper af 25-29-årige er lidt underrepræsenterede i undersøgelsen. Skævhederne med hensyn til køn og alder er relativt små, hvilket betyder, at vi i analyserne kan anvende en survey-vægt for at justere for disse skævheder i datagrundlaget. Ved at anvende survey-vægten kan vi således sikre, at undersøgelsens resultater vedr. danskernes frivillige arbejde er repræsentativt over de fire strata i forhold til køn, alder, geografi og uddannelse. Det skal dog bemærkes, at selvom vi med hjælp fra DST's befolkningsregistre kan korrigere for evt. socioøkonomiske og demografiske skævheder, kan der meget vel være mange andre forhold, som vi ikke korrigerer for. Eksempelvis kan det tænkes, at de frivillige har en større tendens til at besvare spørgsmål om deres involvering i frivilligt arbejde end personer, der aldrig har været aktive inden for frivilligt arbejde.

# Litteratur

Boje, T.P., Espersen, H.H., Fridberg, T., Henriksen, L.S. & Ibsen, B. (red.) (2023). *Gør frivillighed samfundet bedre?* Frederiksberg: Nyt fra Samfundsvidenskaberne.

Espersen, H.H., Fridberg, T., Andreasen, A.G. & Brændgaard, N.W. (2021). *Frivillighedsundersøgelsen 2020: En repræsentativ befolkningsundersøgelse af danskernes frivillige arbejde 2004-2020*. København: VIVE – Det Nationale Forsknings- og Analysecenter for Velfærd.

Espersen, H.H., Fridberg, T. & Andrade, S.B. (2025). *Frivillighedsundersøgelsen 2024: En repræsentativ befolkningsundersøgelse af udviklingen i danskernes frivillige arbejde*. København: VIVE – Det Nationale Forsknings- og Analysecenter for Velfærd.

Fridberg, T. & Henriksen, L.S. (red.) (2014). *Udviklingen i frivilligt arbejde 2004-2012*. København: SFI – Det Nationale Forskningscenter for Velfærd.

Koch-Nielsen, I., Henriksen, L.S., Fridberg, T. & Rosdahl, D. (2005). *Frivilligt arbejde: Den frivillige indsats i Danmark*. København: Socialforskningsinstituttet.

**VIVÉ**