

Den latente efterspørgsel efter forbrugsservice

Lisbeth Pedersen

Den latente efterspørgsel efter forbrugsservice

**SOCIAL
FORSKNINGS
INSTITUTTET**

**København 1995
Rapport 95:7**

Socialforskningsinstituttets skrifter kan frit citeres, dog med tydelig angivelse af kilden. Publikationer, der omtaler, anmelder, henviser til, gør uddrag af eller gengiver dele af Socialforskningsinstituttets skrifter, bedes tilsendt instituttet.

Socialforskningsinstituttet
Borgergade 28
DK-1300 København K
Tlf.: 33 13 98 11

ISSN 0903-6814
ISBN 87-7487-510-8
Reproset, København

FORORD

Formålet med denne undersøgelse er at vurdere, hvor stor en del af det huslige arbejde og gør-det-selv-arbejde, husholdningerne i dag selv udfører, der kan omdannes til beskæftigelse på det formelle marked for forbrugsservice. Dette undersøges ved at svare på fire spørgsmål: Hvor stort er det latente marked for forbrugsservice målt ved antallet af fuldtidsjob? Hvilke typer af ydelser rettes efterspørgslen mod? Til hvilken pris er husholdningerne villige til at efterspørge forbrugsservice? Hvem er de latente efterspørgere?

Undersøgelsen er gennemført på foranledning af Kommissionen om fremtidens beskæftigelses- og erhvervsmuligheder, den såkaldte Velfærdskommission. Undersøgelsens hovedresultater har været forelagt til drøftelse i Kommissionen.

Undersøgelsens datamateriale består af oplysninger indsamlet ved telefoninterview med lidt over 1.000 personer i maj 1994.

Projektet er gennemført af seniorforsker lic.polit. Lisbeth Pedersen i forskningsleder Niels Plougs gruppe. Stud.polit. Las Olsen og stud.polit. Karen Zacchi har medvirket ved databehandlingen. Sekretærarbejdet er udført af overassistent Lotte Rener. Projektet er finansieret af Erhvervsministeriet og Socialforskningsinstituttet.

København, maj 1995

Inger Marie Bruu-Vierø

INDHOLD

	Side
KAPITEL 1. Hovedresultater og perspektiver	9
1.1. Undersøgelsens baggrund og formål	9
1.2. Markedets omfang	11
1.3. Typen af efterspørgsel	13
1.4. Prisen på forbrugsservice	14
1.5. De latente efterspørgere	14
KAPITEL 2. Undersøgelsens formål og baggrund	16
2.1. Det overordnede problem	16
2.2. Hvad vi ved om den uformelle økonomi	18
KAPITEL 3. Om undersøgelsen	25
3.1. Begrebet forbrugsservice	25
3.2. Dataindsamlingen	27
3.3. Datamaterialet	30
3.4. Analyserne	33
KAPITEL 4. Markedets omfang	34
4.1. Omfanget af det eksisterende marked	34
4.2. Husholdningernes egen produktion af forbrugsservice	35
4.3. Husholdningsproduktionens "beskæftigelsesomfang"	38
4.4. Omfanget af den latente efterspørgsel	40
KAPITEL 5. Typen af efterspørgsel	44
5.1. Danskernes præferencer og tidsforbrug	44

5.2. Den latente efterspørgsel fordelt på typer af serviceydelser	47
KAPITEL 6. Prisen på forbrugsservice	53
KAPITEL 7. De latente efterspørgere	60
7.1. Indledning	60
7.2. Analysemetode og model	60
7.3. Resultaterne	63
Bilag 1. Afgrænsning af forbrugsservicesektoren	69
Bilag 2. Bilagstabeller	73
Litteratur	89
Socialforskningsinstituttets udgivelser om levevilkår, fritid og tidsanvendelse	91
Socialforskningsinstituttets udgivelser om arbejdstid	96
Socialforskningsinstituttets udgivelser siden 1.1.1994	98

KAPITEL 1

Hovedresultater og perspektiver

1.1. Undersøgelsens baggrund og formål

Den vedvarende høje ledighed gennem de sidste 20 år har medført betydelige marginaliseringsproblemer på det danske arbejdsmarked. Marginaliseringen har især ramt dem med den svageste uddannelsesmæssige baggrund. Sideløbende hermed har mange af dem, der er aktive på arbejdsmarkedet, oplevet en stadig stigning i den tid, der samlet bruges på det betalte og det ubetalte arbejde. Det skyldes bl.a., at stigningen i kvindernes arbejdstid på arbejdsmarkedet ikke er blevet opvejet af en nedsættelse af den tid, familierne bruger på det ubetalte arbejde i husholdningerne.

Selv om nogle af de omsorgsopgaver, der tidligere blev udført i hjemmet, nu bliver varetaget af den offentlige sektor, mens andre erstattes af køb af færdige produkter fra markedet eller slet ikke udføres, er der også opgaver, der fylder mere i husholdningernes dagligdag. Det gælder især reparation og vedligeholdelse af bil, bolig og boligudstyr - også kaldet gør-det-selv-arbejdet (GDS-arbejdet). En retrospektiv undersøgelse fra 1988 viste, at der siden midten af 1950'erne var sket en markant stigning i mændenes GDS-arbejde, således at stort set alle mænd, der havde mulighed for det, udførte GDS-arbejde i 1980'erne. Det var især de mindre reparations- og vedligeholdelsesopgaver, der blev udført af husholdningerne selv, mens de mere teknisk komplicerede opgaver i højere grad blev overladt til de professionelle håndværkere på markedet.

Samtidig med, at husholdningerne i stadig stigende grad selv har udført hjemmets reparations- og vedligeholdelsesopgaver, er også produktionen af serviceydelser fra det sorte marked ekspanderet. En række interviewundersøgelser har således vist, at om-

fanget af det sorte arbejde målt ved samlet antal udførte timer er steget med mere end 160 pct. i perioden fra 1980 til 1991. Det er hovedsageligt tjenesteydelser, der handles på det sorte marked og deriblandt navnligt serviceydelser, der kan henregnes under bygge- og anlægsvirksomhed samt bilreparation, rengøring, børnepasning, havearbejde, revisionsbistand og juridisk bistand. De, der efterspørger sort arbejde, er typisk folk i parforhold, der bor i ejerboliger og har en lang arbejdstid og en stor husstandsindkomst.

Man har altså på én gang oplevet en stigende marginalisering på arbejdsmarkedet, et stigende tidspres for mange af de erhvervsaktive og en forøgelse af aktiviteten i den uformelle økonomi. På denne baggrund er det nærliggende at overveje, om man kan skabe job inden for servicesektoren, der kan besættes med mindre uddannet arbejdskraft, og som samtidig reducerer det ubetalte husholdningsarbejde og det sorte arbejde. Denne type job kan muligvis skabes inden for den del af servicesektoren, der leverer ydelser til de private husholdninger.

Én betingelse for at øge aktiviteten inden for denne del af servicesektoren er imidlertid, at husholdningerne i større udstrækning end i dag vil erstatte eget husholdningsarbejde med ydelser leveret fra markedet. Formålet med denne undersøgelse er at vurdere, hvor stor en del af det arbejde, husholdningerne i dag selv udfører, der kan omdannes til beskæftigelse på det formelle marked for forbrugsservice. I denne forbindelse er forbrugsservice defineret som serviceydelser, der erstatter det huslige arbejde og GDS-arbejdet i husholdningerne. Under det huslige arbejde henregnes her rengøring, tøjvask og strygning, indkøb, børnepasning og madlavning, mens GDS-arbejdet bl.a. omfatter reparation og vedligeholdelse af transportmidler, bolig og boligudstyr samt frisør- og havearbejde.

Undersøgelsens datamateriale er indsamlet gennem telefoninterview af lidt over 1.000 personer i maj 1994. En nærmere redegørelse for dataindsamlingen og datamaterialets kvalitet findes i rapportens kapitel 3.

Rapporten søger at besvare fire spørgsmål:

1. Hvor stort er det latente marked for forbrugsservice, målt som antallet af fuldtidsjob?
2. Hvilke typer af ydelser rettes efterspørgslen mod?
3. Til hvilken pris er husholdningerne villige til at efterspørge forbrugsservice?
4. Hvem er de latente efterspørgere?

I det følgende redegøres for analysernes hovedresultater.

1.2. Markedets omfang

Den del af forbrugsservicesektoren, der fokuseres på i denne undersøgelse, beskæftiger i dag omkring 117.000 personer svarende til 5 pct. af den samlede beskæftigelse¹. Et komparativt landestudium fra 1994² viser, at sektorens beskæftigelsesomfang er forholdsvis begrænset sammenlignet med sektorens omfang i USA, Japan og Storbritannien, men nogenlunde på niveau med det, man finder i Frankrig, Tyskland, Sverige, Norge og Holland.

I denne undersøgelse belyses forbrugsservicesektorens beskæftigelsespotentiale ud fra husholdningernes oplysninger om, hvor stor en andel af husholdningsarbejdet der ønskes udført af andre ved en for husstanden passende pris.

Beregnet ud fra husstandens egne oplysninger bruges der i gennemsnit 74,8 timer pr. måned på det huslige arbejde og 19,2 timer på GDS-arbejdet. Målet for GDS-arbejdets omfang ligger noget under, hvad man har fundet i tidligere undersøgelser, hvilket må tilskrives det forhold, at denne undersøgelses spørgeteknik kun opfanger tidsforbruget på de mere omfattende reparations-

1. Jf. Industri- og Samordningsministeriet, 1994.

2. Jf. ECON, 1994.

og vedligeholdelsesopgaver. Det er således denne mere begrænsede del af GDS-arbejdet, undersøgelsens analyser omhandler.

Foretager man en opregning af gennemsnitshusholdningens tidsforbrug til det årlige tidsforbrug for samtlige husstande, finder man, at det samlede tidsforbrug på husligt arbejde og GDS-arbejde svarer til henholdsvis 1,3 mio. og godt 340.000 fuldtidsjob. Sagt på en anden måde udførte hver husholdning i 1994 ubetalt arbejde svarende til 70 pct. af et fuldtidsjob.

Undersøgelsen viser, at 20 pct. af husstandene ønskede husligt arbejde udført af andre, og 23 pct. af husstandene ønskede GDS-arbejdet udført af andre ved en passende pris. Bland de latente efterspørgere var der imidlertid en overvægt af husstande med et forholdsvist lavt tidsforbrug på det ubetalte arbejde. Det betød, at ud af den samlede mængde arbejde ønsker husholdningerne kun 7 pct. af det huslige arbejde og 10 pct. af GDS-arbejdet udført af andre. Omregnet til fuldtidsjob svarede dette imidlertid til ikke mindre end 126.000 fuldtidsjob fordelt med ca. 93.000 inden for den type af serviceydelser, der erstatter det huslige arbejde og ca. 33.000 job med serviceydelser, der erstatter GDS-arbejdet. Det betyder ikke, at en realisering af husholdningernes latente efterspørgsel ville skabe 126.000 nye job i servicesektoren. Produktiviteten er formentlig højere i den formelle end i den uformelle del af økonomien, hvorfor beskæftigelsesstigningen, der følger den direkte efterspørgselsstigning ville blive noget mindre. Dertil kommer, at den efterspørgselsstigning, der følger af det nødvendige prisfald på forbrugsserviceydelser, ville give anledning til flere modsatrettede effekter i økonomien, der ikke her er taget højde for³. Beregningen af den latente efterspørgsels omfang tyder dog på, at forbrugsservicesektoren rummer et væsentligt beskæftigelsespotentiale.

3. Se evt. Frederiksen et al., 1994.

1.3. Typen af efterspørgsel

Som det også fremgik af opgørelsen over markedets omfang, er andelen af husholdningernes GDS-arbejde udført af andre generelt lidt større end andelen af husholdninger, der ønsker det huslige arbejde udført af andre. Omvendt er omfanget af det huslige arbejde opgjort i timer langt større end omfanget af GDS-arbejdet.

De enkeltaktiviteter, der i første række er et marked for, er de mere rutineprægede huslige gøremål som fx rengøring og det mere rutineprægede GDS-arbejde som maling og tapetsering. Disse aktiviteter er tidskrævende, og husholdningerne har ikke selv stærke præferencer for at udføre dem. Det viser sig også ved, at rengøring samt maling og tapetsering er blandt de aktiviteter, der ofte udføres sort.

Bilreparationer ønskes også udført af andre, hvilket både skyldes, at husholdningerne har ringe præferencer for denne type arbejde, og at det kræver særlig ekspertise. Også bilreparationer er blandt den type af arbejde, der ofte udføres sort.

Blandt de aktiviteter, der nok er tidskrævende for husholdningen, men som sjældent ønskes udført af andre, finder man indkøb, havearbejde og madlavning. Havearbejde og madlavning har for mange en hobbypræget karakter, mens indkøb er blandt de aktiviteter, husholdningerne har mindre stærke præference for selv at udføre. Når husholdningerne alligevel ikke ønsker at købe denne ydelse fra markedet, kan det skyldes, at indkøb kræver planlægning, der sjældent kan overlades til andre. En anden mulighed er, at indkøb sammen med madlavning erstattes af restaurationsbesøg og ikke af serviceydelser leveret i hjemmet. Trods den relativt ringe interesse for at erstatte egen madlavning og havearbejde med køb af serviceydelser fra markedet, er disse aktiviteter dog så tidsmæssigt omfattende, at efterspørgslen fra den relativt lille andel af husholdninger, der angiver at være latente efterspørgere efter disse typer af ydelser, repræsenterer et ikke ubetydeligt antal fuldtidsjob.

1.4. Prisen på forbrugsservice

Husholdningernes ønske om at efterspørge forbrugsservice afhænger naturligvis af prisen på ydelserne. Undersøgelsen viser, at husholdningerne i gennemsnit er villige til at betale 56 kr. i timen for ydelser, der erstatter det huslige arbejde, og 107 kr. i timen for ydelser, der erstatter GDS-arbejdet. Der er dog betydeligt større variation i den acceptable pris på GDS-arbejdet end på det huslige arbejde.

En sammenligning af de acceptable priser med den pris, husholdningerne tror ydelserne koster på markedet, siger noget om husholdningernes oplevelse af prisforholdet. Undersøgelsen viser, at den gennemsnitlige forskel mellem den acceptable og den forventede pris er 30 pct. for det huslige arbejde og 38 pct. for GDS-arbejdet. Disse gennemsnitstal dækker dog over større variationer for enkelte aktiviteter under det huslige arbejde og GDS-arbejdet.

De forventede priser ligger forholdsvis tæt på de priser, husholdningerne opgiver, de har betalt ved køb af ydelser på det hvide marked. Dog er husholdningernes skøn over priser på ydelser, der erstatter GDS-arbejde, i gennemsnit for lave.

De priser, husholdningerne er villige til at betale, ligger betydeligt tættere på de sorte end de hvide priser. De priser, husholdningerne opgiver at have givet for sorte serviceydelser, ligger dog i gennemsnit 20 pct. under de acceptable priser. Selv om de sorte priser er med til at sætte niveauet for husholdningernes betalingsvillighed, er der således rum for en stigning i priseniveauet.

1.5. De latente efterspørgere

Da et af formålene med at øge aktiviteten i forbrugsservicesektoren som omtalt i afsnit 1.1 var at søge at dreje husholdningernes tidsanvendelsesmønster, er det naturligvis interessant at un-

dersøge, om de latente efterspørgere findes blandt de travle erhvervsaktive, eller om efterspørgslen er mere jævnt fordelt på forskellige typer af husholdninger.

En statistisk analyse af datamaterialet viser, at det først og fremmest er dem med lang arbejdstid, der ønsker at efterspørge forbrugsservice. Blandt den tredjedel af husholdninger i datamaterialet, der har en samlet arbejdstid på over 70 timer, ønsker mellem 30 og 40 pct. at erstatte husholdningsarbejdet med køb fra markedet.

For det huslige arbejde finder man en overvægt af funktionærer blandt de latente efterspørgere, ligesom ægtefællens udannelse tilsyneladende spiller en rolle.

Interessen for at efterspørge forbrugsservice aftager med alderen, og for ydelser, der erstatter det huslige arbejde, finder man især de latente efterspørgere i aldersgruppen fra 25 til 45 år. Det er aldersgruppen med en høj erhvervsfrekvens, mange timer på arbejdsmarkedet og små børn. Der er da også klart større interesse for at efterspørge forbrugsservice i husholdninger med børn og deriblandt navnligt i husholdninger med små børn.

For det huslige arbejde er der tydeligvis geografiske forskelle. Der er således flere latente efterspørgere i hovedstadens forstæder end i landdistrikterne. For GDS-arbejdet er der ikke geografiske forskelle, men derimod en klar tendens til flere latente efterspørgere blandt ejere end blandt lejere.

Blandt de latente efterspørgere er der en overvægt af personer, der har efterspurgt forbrugsservice på det sorte marked. Ved en passende prisændring skulle det således være muligt at dreje disse personers efterspørgsel over mod det hvide marked. Blandt de personer, der ifølge denne undersøgelse ikke er latente efterspørgere, findes der andre barrierer end prisen på markedet. Det kan være barrierer af holdningsmæssig eller praktisk karakter, der ikke fremgår af denne analyse. Et dybere kendskab til disse barrierer kræver nye undersøgelser på området.

KAPITEL 2

Undersøgelsens formål og baggrund

2.1. Det overordnede problem

Den vedvarende høje ledighed gennem de sidste 20 år har medført, at en stor gruppe danskere i den erhvervsaktive alder nu er på overførselsindkomster, og at mange med en svag uddannelsesmæssig baggrund har mistet tilknytningen til arbejdsmarkedet. Sideløbende med denne marginalisering har de mere velkvalificerede funktionærfamilier og deriblandt navnlig børnefamilierne øget deres samlede arbejdstid på det betalte og det ubetalte arbejde. Parallelt med den stigende ledighed på det formelle arbejdsmarked er der desuden sket en forøgelse af aktiviteten i den uformelle del af økonomien, hvilket på én gang har begrænset beskæftigelsen, skattegrundlaget og produktivitetsudviklingen i den formelle økonomi.

På denne baggrund er det naturligvis nærliggende at overveje, om der kan skabes nye jobområder, der på én gang bremser marginaliseringen, reducerer den samlede arbejdstid for de erhvervsaktive, der ønsker mere fritid, samt reducerer aktiviteten i den uformelle del af økonomien. Sådanne jobområder findes muligvis inden for dele af servicesektoren, der retter sig mod de private husholdninger. Således stiller især de mere rutineprægede husholdningsopgaver få krav til arbejdskraftens uddannelsesmæssige kvalifikationer, og husholdningerne vil gennem øget forbrug af denne type service have mulighed for at reducere den ubetalte arbejdstid og dermed øge sin tidsanvendelse inden for andre aktivitetsområder. Da den uformelle del af økonomien både omfatter husholdningernes egen produktion af serviceydelser og køb af service på det sorte marked, vil en reduktion af husholdningernes ubetalte arbejde i sig selv betyde et fald

i den uformelle økonomi. Samtidig vil nogle af de ydelser, der i dag leveres via det sorte marked, muligvis kunne udkonkurreres af ydelser leveret fra det formelle hvide marked, hvis de rette udbudsbe- tingelser er til stede.

Muligheden for at øge markedet for service til husholdningerne afhænger imidlertid både af husholdningernes købevillighed og af deres betalingsevne. I udgangspunktet må man nok forvente, at kun en mindre del af det ubetalte arbejde kan omsættes til job i den hvide servicesektor. En del af det ubetalte arbejde vil have karakter af hobbyaktiviteter, som ikke ønskes overladt til andre. Andre gøremål, der udføres samtidig med, at man passer sine børn, vil formentlig vedblive at indgå som en naturlig del af familiens samvær. Endelig vil en del af de gøremål, der i princippet kunne overlades til andre, fortsat blive udført af familiens medlemmer, fordi indkomsten sætter en grænse for forbruget, og man kun til en vis grænse ønsker at erstatte sit varekøb med serviceydelser.

Formålet med denne undersøgelse er at vurdere, hvor stor en del af det ubetalte arbejde, der i dag udføres af husholdningerne selv, der ifølge husholdningernes egen opfattelse kan konverteres til efterspørgsel efter service på det formelle marked, samt til hvilke priser forbrugeren er villig til at efterspørge. Desuden skal forbrugeren vurdering af egen hypotetisk adfærd med hensyn til forbrugsservice- efterspørgsel sammenholdes med den faktiske adfærd på det hvide og det sorte servicemarked⁴.

4. Denne undersøgelse er én blandt fire undersøgelser vedrørende forbrugsservice, der er igangsat af Kommissionen for Fremtidens Beskæftigelses- og Erhvervs muligheder. I disse undersøgelser sigtes der for det første mod at give en beskrivelse og en forklaring af udviklingen over tiden og forskelle på tværs af landegrænser i den del af servicevicesektoren, der især leverer ydelser til de private husholdninger. For det andet søger de at vurdere sektorens beskæftigelses- potentiale. De øvrige tre projekter er af rapporteret i ECON (1994), Frederiksen et al. (1994) og Heinesen (1994).

Et første fingerpeg om mulige ændringer i markedet for service til husholdningerne finder man i de eksisterende undersøgelser, der vedrører de markeder, der konkurrerer med det hvide servicemarked. I det følgende gives derfor først en kortfattet og selektiv gennemgang af den eksisterende viden om husholdningsarbejdet og det sorte marked.

2.2. Hvad vi ved om den uformelle økonomi

Den uformelle del af økonomien omfatter den ikke-registrerede økonomiske aktivitet i samfundet og deriblandt navnlig det ubetalte arbejde i husholdningerne og det betalte, men ubeskattede arbejde i den sorte sektor. Det ubetalte arbejde i husholdningerne kan til tider være vanskeligt at afgrænse fra fritidsaktiviteterne. Rent teoretisk afgrænses det ubetalte arbejde ofte ved den type af aktiviteter, man alt andet lige kan sætte andre til at udføre, uden at resultatet af aktiviteten taber værdi. I praksis vil overgangen være flydende, og ved en måling af det ubetalte arbejde vil det være nødvendigt at foretage en mere pragmatisk kategorisering af husholdningernes aktiviteter. I det følgende gives først en beskrivelse af udviklingen i husholdningsarbejdet. Her lægges hovedvægten på udviklingen i gørdet-selv-arbejdet, da det især er dette område, der har været analyseret nærmere i tidligere forskningsprojekter. Dernæst gives en beskrivelse af udviklingen og arten af det sorte arbejde.

Det ubetalte arbejde

Det ubetalte arbejdet omfatter en række mere eller mindre rutineprægede opgaver i hjemmet som rengøring, vask, indkøb og madlavning. Dertil kommer omsorg for familiens børn samt opgaver, der vedrører reparation af tøj, inventar, husholdningsmaskiner og transportmidler. Endelig hører også havearbejdet og den uændelige vedligeholdelse af boligen til de opgaver, der normalt henregnes under det ubetalte arbejde. Det ubetalte arbejde kaldes også husholdningsarbejdet.

Den store og meget sammensatte gruppe af husholdningsopgaver kan opdeles i "det huslige arbejde", der omfatter rengøring, vask, indkøb, madlavning og omsorg, og i *gør-det-selv*-arbejdet, der vedrører det øvrige praktiske arbejde i hjemmet som eksempelvis reparation og vedligeholdelse af bil, bolig og boligudstyr. Denne opdeling i det huslige arbejde og *gør-det-selv*-arbejdet kan være hensigtsmæssig, da de to typer af opgaver har en meget forskellig karakter.

En serie tidsanvendelsesundersøgelser fra 1964 til 1987 viser (jf. Viby Mogensen, 1990), at det ubetalte arbejde som helhed er uændret over denne periode. Derimod er der formentlig sket forskydninger i den tid, der bruges på de forskellige gøremål i hjemmet. Nogle gøremål bruges der således mindre tid på i dag end tidligere, mens andre fylder mere i dagligdagen. Eksempelvis må man formode, at der i dag bruges mindre tid på omsorgsopgaverne end tidligere, hvilket kan have givet plads til andre opgaver. En egentlig måling af disse forskydninger vanskeliggøres imidlertid af, at der i tidsanvendelsesundersøgelserne ikke over tiden har været foretaget en ensartet opdeling af aktiviteterne under det ubetalte arbejde.

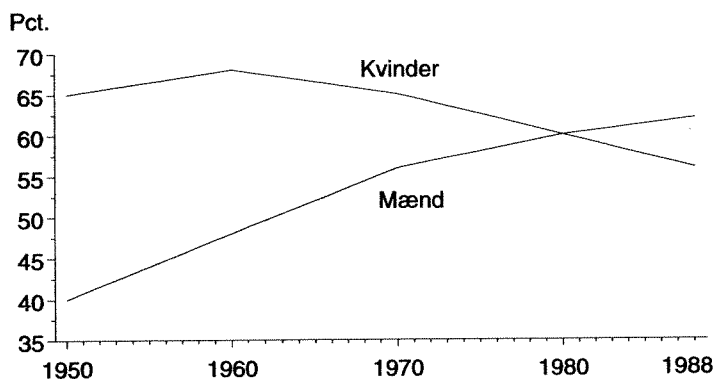
På grund af manglen på sammenlignelige data, der kunne beskrive udviklingen i GDS-arbejdet, blev der i 1988, jf. Viby Mogensen (1990) foretaget en retrospektiv undersøgelse blandt et repræsentativt udsnit af danskere, der blev bedt om at besvare spørgsmålet: *"Hvor ofte tog du del i gør-det-selv-arbejdet på følgende tidspunkter: midt i 1988, midt i 1980'erne, midt i 1970'erne, midt i 1960'erne og midt i 1950'erne"*. I denne undersøgelse anvendte man to forskellige definitioner af GDS. Den smalle definition omfatter det, man almindeligvis forstår ved GDS, nemlig reparation, vedligeholdelse og mindre forbedringer af hus, sommerhus, bil og andre varige forbrugsgoder. Den bredere definition inkluderer desuden de GDS-aktiviteter, der typisk er blevet udført af kvinder, nemlig syning og strikning.

Målt ved den brede definition har andelen af personer, der udfører GDS, ligget konstant på ca. 60 pct. i perioden fra 1960 til

1988. Som det fremgår af figur 2.1, dækker denne stagnation over to modsatrettede udviklingsforløb.

I takt med stigningen i kvindernes erhvervsdeltagelse er der sket et fald i kvindernes GDS-arbejde. Kvindernes hjemmeproduktion af tøj og boligtekstiler er formentlig først og fremmest blevet erstattet af varekøb fra markedet og i ringe udstrækning af køb af tjenesteydelser.

Figur 2.1. Andelen af mænd og kvinder, der i perioden 1950 til 1988 udførte gør-det-selv-arbejde.



Kilde: Viby Mogensen, 1990.

Omvendt er der sket en stigning i mændenes GDS-arbejde. I 1950 udførte 40 pct. af mændene GDS-arbejde ofte eller meget ofte. I 1988 var denne andel steget til 62 pct. Dertil kommer, at der i 1988 var 30 pct., der svarede, at de "nu og da" og "sjældent" udførte GDS. I slutningen af 1980'erne var det altså stort set alle mænd, der havde mulighed for det, der udførte GDS.

Det er især mindre reparations- og vedligeholdelsesarbejder, der udføres af husholdningerne selv, mens større forbedringer af boligen i højere grad overlades til den professionelle håndværker. Som det fremgår af tabel 2.1, udføres 76 pct. af de mindre boligreparationer

af husstanden selv. For de resterende 24 pct. af reparationsopgaverne udføres 11 pct. ved en kombination af husstandens egen indsats og professionel bistand, mens det kun er 13 pct. af opgaverne, der fuldt ud udføres af firmaer på det hvide marked. Denne fordeling er tydeligvis anderledes for de større reparationsopgaver på boligen, for reparation af motorkøretøjer og for andre varige forbrugsgoder. Eksempelvis udfører kun 31 pct. af husstandene alle reparationsopgaver på deres motorkøretøjer, mens 17 pct. delvist og 29 pct. fuldt ud overlader arbejdet til den professionelle håndværker. Det er altså de mest teknisk komplicerede opgaver og opgaver, der kræver faglig kunnen, der først og fremmest overlades til markedet.

Tabel 2.1.

Håndværksvirksomhedernes andel af udvalgte reparationsarbejder. Procent.

	Udført af husholdningen alene	Udført af husholdning og virksomhed	Udført af håndværks- virksomhed alene
Mindre bygnings- reparation	76	11	13
Større bygnings- reparation	54	17	29
Motorkøretøj	31	25	44
Andre varige forbrugsgoder	41	11	48

Kilde: Viby Mogensen, 1990.

Som før nævnt, udfører næsten alle mænd en eller anden form for GDS-arbejde, men nogle udfører mere end andre. De, der udfører mest, er de yngre, de faglærte og ikke-faglærte arbejdere, de, der har mindre børn, og de, der bor i eget hus. Desuden spiller økonomien en rolle. Der er således en klar tendens til, at omfanget af GDS stiger med indkomsten, men kun op til et vist punkt. Personer

med mellemindkomster og personer med høje indkomster udfører således næsten lige meget GDS.

Hvad danskerne ikke selv producerer i husholdningerne, kan naturligvis i mange tilfælde købes. Et komparativt landestudium af service i en række udvalgte OECD-lande viser imidlertid (jf. ECON, 1994), at danskernes køb af forbrugsservice på det hvide marked er forholdsvis begrænset og stagnerende gennem de sidste 30 år. Derimod er der sket væsentlige ændringer i serviceefterspørgslen på det sorte marked.

Den sorte sektor

Målingerne af danskernes sorte aktiviteter er foretaget ved hjælp af en række spørgeskemaundersøgelser i 1980, 1984, 1986, 1988/89, 1991, 1993 og 1994⁵. I disse undersøgelser afgrænses det sorte arbejde til at omfatte de ikke-registrerede aktiviteter, hvor såvel modtager som afgiver af produktet ved, at aktiviteten ikke deklareres. Som konsekvens af den manglende deklaration betales der ikke fuld pris for produktet. Besparselsen deles almindeligvis mellem køber og sælger, hvorved handlen bliver til fordel for begge parter.

Det sorte arbejde kan omfatte både varer og tjenester, der handles mod betaling eller byttes for andre varer og tjenester. Det omfatter således også udvekslingen af tjenester mellem venner, bekendte og familiemedlemmer uden for kernefamilien.

Omfanget af sort arbejde har været stigende i Danmark siden den første måling i 1980. Således steg andelen af danskere mellem 20 og 69 år, der udførte sort arbejde, fra 8,3 pct. i 1980 til 15,4 pct. i 1994. I perioden fra 1988 til 1994 skete der først en stigning i tidsforbruget på sort arbejde blandt dem, der var aktive på dette marked, fra 4 timer og 35 min. til 5 timer og 58 min. om ugen. Dernæst faldt tidsforbruget frem til 1994 til 3 timer og 56 min. Opgøres time-

5. Alle undersøgelser er foretaget af forskningschef Gunnar Viby Mogensen. For nærmere information om undersøgelserne se evt. Viby Mogensen (1994) og Viby Mogensen et al. (1995).

forbruget som et gennemsnit pr. voksen dansker, har det som følge af stigningen i deltagerfrekvensen ligget konstant på ca. 31 min. om ugen fra 1988 til 1994 med undtagelse af en stigning i 1991 til 49 min. pr. uge. Da sort arbejde er en ulovlig aktivitet, må man forvente, at nogle af interviewpersonerne har tilbageholdt oplysninger om, at de har udført sort arbejde. Det målte omfang af sort arbejde må derfor betragtes som et minimumsskøn. I Viby Mogensen et al. (1995) skønnes tidsforbruget at være undervurderet med mellem 20 og 60 pct.

Blandt de beskæftigede er det især faglærte arbejdere, der udfører sort arbejde. Fra 1980 til 1991 steg andelen af faglærte, der udførte sort arbejde fra 14 pct. til 38 pct. Det er således i dag mere end hver tredje faglært, der er aktiv på dette marked. I 1994 var der dog ikke signifikante forskelle i deltagerfrekvensen for forskellige stillingsgrupper, hvilket kan hænge sammen med, at statens tilskud til forbedringer af boliger ("10.000 kr.'s tilskuddet") har reduceret det sorte arbejde blandt de faglærte arbejdere. Blandt de ikke-beskæftigede er der foruden de ledige en del skoleelever og studerende, der udfører sort arbejde. Der er det i mindre udstrækning kvinder end mænd og i mindre udstrækning ældre end yngre, der er aktive på markedet.

På købersiden finder man især middel- og højindkomstmodtagere. Det er typisk folk i parforhold, i ejerboliger, med store husstandsindkomster og lang samlet arbejdstid for begge parter.

De faglærte arbejderes relativt høje aktivitet på det sorte marked afspejles også i sammensætningen af de goder, der handles på dette marked, hvor 28 pct. af aktiviteterne i 1988, jf. tabel 2.2 kunne henregnes under "bygge- og anlægsvirksomhed". Herudover udgør gruppen af blandede tjenesteydelser 46 pct. af aktiviteterne. De enkeltydelser, der fylder mest i gruppen af blandede tjenesteydelser, er bilreparation, revisions- og juridisk bistand, rengøring, børnepasning og havearbejde.

Aktiviteten på det sorte marked peger på, at der er interesse i befolkningen for at købe forbrugsserviceydelser. Markedet er imidlertid også med til at sætte niveauet for udbuddets kvalitet og ydel-

sernes pris, hvilket formentlig vil påvirke husholdningernes villighed til at købe service på det hvide marked. I nærværende undersøgelse af husholdningernes latente forbrugsserviceefterspørgsel skal resultaterne således sammenholdes med viden om de eksisterende markeder.

Tabel 2.2.

Aktiviteterne på det sorte marked. 1988.

Landbrug, skovbrug og fiskeri	8 pct.
Fremstillingsvirksomhed	2 pct.
Handelsvirksomhed mv.	12 pct.
Bygge- og anlægsvirksomhed	28 pct.
<i>Heraf:</i>	
Maler- og tapetseringsarbejder	6 pct.
Tømrer- og snedkerarbejder	4 pct.
Murerarbejde	4 pct.
Andet, fx el- og VVS-arbejder eller uspecificerede arbejder som fx "bygget hus" eller "hjulpvet ven med nyt hus"	14 pct.
Tjenesteydelser	46 pct.
<i>Heraf:</i>	
Reparation (uden for bygge- og anlæg), især bilreparation	11 pct.
Revisions- og juridisk bistand mv., inkl. med selvangivelse og skøder mv.	6 pct.
Rengøring	6 pct.
Børnepasning	5 pct.
Havearbejde	4 pct.
Andre specificerede ydelser som fx frisørarbejde, kokekone- og serveringsbistand, levering af sange og musik, massør- og trænervirksomhed	14 pct.
Transportydelser	4 pct.
	I alt 100 pct.
Samlet antal observationer (oplyst af de i alt 369 svarpersoner med sort arbejde)	450

Kilde: Smith, 1989.

KAPITEL 3

Om undersøgelsen

3.1. Begrebet forbrugsservice

Formålet med denne undersøgelse er som allerede omtalt i kapitel 1 at søge at klarlægge husholdningernes latente efterspørgsel efter den type af tjenesteydelser, der retter sig direkte mod de private husholdningers daglige virke. Denne type service benævnes ofte forbrugsservice. Dette begreb er imidlertid ikke helt klart afgrænset og bliver i praksis anvendt forskelligt afhængigt af den sammenhæng, hvori det indgår. Begrebet er opstået i forbindelse med de økonomiske ministeriers forsøg på at opgøre beskæftigelsespotentialer i den del af servicesektoren, der ofte konkurrerer med ydelser produceret af husholdningerne selv eller i den sorte sektor. I samme forbindelse er der foretaget en opdeling af den øvrige servicesektor i erhvervsservice, velfærdsydelser og "øvrige offentlige sektor". Disse begreber refererer ikke til en kategorisering i den offentligt tilgængelige statistik, hvilket vanskeliggør analyser af udviklingen over en historisk periode eller på tværs af landegrænser. I praksis betyder det, at begrebet forbrugsservice må afpasses efter det tilgængelige datagrundlag for den analytiske sammenhæng, det indgår i.

I den almindelige sprogbrug omfatter forbrugsservice de rutineprægede og repetitive husholdningsopgaver som rengøring, indkøb, tøjvask og opvask samt større og mindre vedligeholdelsesopgaver, der vedrører hus, have og inventar. Serviceydelser som hotel og restauration samt frisører og underholdning indgår ligeledes, mens detailhandlen som helhed kan indgå eller optræde som en selvstændig kategori. Derimod indgår husholdningernes brug af finansielle institutioner som banker, sparekasser, forsikringselskaber og pensionskasser sjældent i den praktiske begrebsanvendelse, mens bru-

gen af læger, tandlæger, daginstitutioner og skoler placeres i kategorien velfærdsservice.

I bilag 1 er vist et forsøg på en mere præcis afgrænsning af forbrugsservice-sektoren⁶. Denne afgrænsning er foretaget på basis af ISIC-systemet, idet der først er foretaget en udskillelse af de tjenesteydelser, der næsten udelukkende anvendes af virksomhederne. De resterende ydelser, der kaldes forbrugsservice i bred forstand, er dernæst opdelt i velfærdsydelser, infrastrukturydelser og "forbrugsservice i snæver forstand". Endelig opdeles "forbrugsservice i snæver forstand" i en gruppe, der i særlig grad konkurrerer med sort arbejde og gør-det-selv-arbejde og en gruppe af øvrige forbrugsservice-ydelser.

Analyseområdet for denne undersøgelse er den type af forbrugsservice, der i særlig grad konkurrerer med serviceydelser, der produceres af husholdningerne selv eller på det sorte marked. De typer af serviceydelser, der indgår i undersøgelsen, er inden for husgerningsområdet:

- rengøring
- tøjvask og strygning
- indkøb
- børnepasning (syge børn)
- madlavning

og inden for området af vedligeholdelses- og reparationsopgaver:

- reparation af bil
- reparation af cykel
- maling og tapetsering
- snedker- og tømrerarbejde
- murerarbejde
- el-installation
- VVS-arbejde

6. Bilaget er udarbejdet efter et internt, men offentligt tilgængeligt papir af 7. marts 1994 fra Industri- og Samordningsministeriet (1994a).

- reparation af husholdningsmaskiner
- reparation af fjernsyn og radio
- større om-/tilbygninger.

Desuden indgår en gruppe af øvrige ydelser, som omfatter:

- almindeligt havearbejde
- større omlægninger af haven
- frisørarbejde
- revisions- og advokatarbejde.

Disse grupper er udvalgt til analysen ud fra tre kriterier. For det første falder de inden for det forbrugsservicebegreb, der defineres i bilag 1. For det andet indeholder de serviceydelser, der ofte udbydes på det sorte marked eller udføres af husholdningerne selv (jf. kapitel 1). For det tredje omfatter de ydelser, om hvilke det må formodes at gælde, at de, når de produceres af husholdninger selv, substituerer tjenesteydelser og ikke varer købt på det hvide marked. Det tredje kriterium betyder, at en del af de gøremål, der ofte rubriceres under gør-det-selv-arbejde, ikke falder inden for analyseområdet. Det gælder eksempelvis syning og strikning, der sandsynligvis først og fremmest erstatter køb af tøj og færdigproducerede boligtekstiler.

3.2. Dataindsamlingen

Datamaterialet til denne undersøgelse er indsamlet gennem Socialforskningsinstituttets Omnibusundersøgelse, også kaldet SFI-bussen. Omnibusundersøgelsen er et fast tilbagevendende besøgs- eller telefoninterview⁷ af et simpelt tilfældigt udsnit af befolkningen på over 18 år. Stikprøvestørrelsen er sat, så der netto interviewes ca. 1.000 personer. Det spørgeskema, der ligger til grund for undersøgelsen,

7. Interviewundersøgelsen foretages fire gange årligt, såfremt der er bestilt et vist minimumsantal af spørgsmål til undersøgelsen.

indeholder et baggrundsskema, som er uændret fra gang til gang samt en række spørgsmål fra en eller flere brugere. En enkelt omnibusundersøgelse kan således i princippet skaffe oplysninger om flere forskellige emneområder for flere forskellige brugere. De brugerbestemte spørgsmål er almindeligvis udarbejdet i et samarbejde mellem brugeren og fagkyndige på Socialforskningsinstituttet. Det gælder også denne undersøgelse.

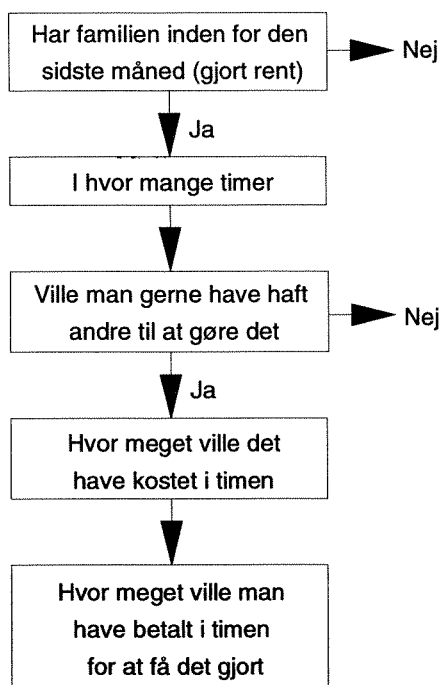
Det fast tilbagevendende baggrundsskema indeholder spørgsmål om respondentens køn, alder og uddannelse samt om forhold, der vedrører arbejdsmarkedstilknytningen for respondenten og en eventuel ægtefælle/samlever. Desuden indeholder skemaet spørgsmål om familiens størrelse og sammensætning samt om boligformen.

Spørgsmålene vedrørende husholdningernes latente forbrugsserviceefterspørgsel, der er udarbejdet for Kommissionen for Fremtidens Beskæftigelses- og Erhvervsmuligheder, er inddelt i tre grupper. Den første gruppe vedrører det ubetalte arbejde, der udføres af husholdningerne selv. Den anden gruppe vedrører køb af service med regning, hvor der er betalt normal pris og moms, og endelig vedrører den tredje gruppe køb af sorte serviceydelser, hvor der ikke er svaret moms og skat til de offentlige myndigheder. Inden for hver gruppe er der for hver af de 19 kategorier af serviceydelser, der er nævnt i afsnit 3.1, stillet en række uddybende spørgsmål. For familiens eget husholdningsarbejde skal spørgsmålene først og fremmest klarlægge omfanget af dette arbejde, husholdningens villighed til at lade arbejdet udføre af andre samt betalingsvillighed. Spørgsmålene vedrørende det hvide og det sorte servicemarked skal først og fremmest benyttes ved analysen af, hvorledes omfanget og arten af den latente forbrugsserviceefterspørgsel afspejler forholdene på disse to eksisterende markeder. Spørgsmålene inden for disse grupper vedrører således efterspørgslens art og ydelseernes pris.

Længden af den historiske periode, inden for hvilken man beder respondenten gøre rede for sin adfærd, vil være afgørende for, hvilken type af information der opfanges. Stilles spørgsmålet for en kort periode tilbage i tiden, vil man få oplysninger om forhold, som respondenterne har nogenlunde frisk i erindring. På den anden side er

der stor sandsynlighed for at udelukke oplysninger om forhold, som indtræffer sjældent. Blandt de 19 kategorier af serviceydelser, der er nævnt i afsnit 3.1, efterspørges eller udføres nogle hyppigere end andre. Der er derfor foretaget en opdeling af de 19 servicekategorier i to grupper. Den første gruppe omfatter serviceydelserne inden for husgerningsområdet (rengøring, vask, indkøb, børnepasning og madlavning) samt almindeligt havearbejde og frisørarbejde. Disse serviceydelser bliver antageligt som hovedregel udført forholdsvist ofte. For disse ydelser spørges der derfor til familiens aktivitet og efterspørgsel inden for den sidste måned. For de øvrige ydelser, der antages at blive udført med større tidsintervaller, spørges til aktiviteten og efterspørgslen inden for det sidste år.

For hver af de 19 aktivitetsområder stilles respondenterne følgende serie af spørgsmål:



Formålet med at søge at belyse forbrugsserviceefterspørgslen på denne måde er for det første, at man derved forankrer det hypotetiske i en konkret begivenhed og dermed formentlig øger resultaternes realisme. For det andet må der nødvendigvis spørges til forholdsvis konkrete enkeltaktiviteter, hvis det skal være muligt for husholdninger at give bud på de forventede og acceptable priser.

Spørgsmålene giver ikke respondenten mulighed for at tilkendegive, at det kun er en andel af den givne aktivitet, der ønskes udført af andre. Det antages implicit, at det enten er alle eller ingen af de timer, der bruges på aktiviteten, der ønskes udført af andre. Dette vil sandsynligvis trække i retningen af, at efterspørgslen overvurderes. Omvendt spørges der kun til de faktisk udførte opgaver og ikke til de opgaver, der af økonomiske eller tidsmæssige årsager ikke er udført af familien. Dette forhold medfører formentlig, at efterspørgslen undervurderes.

3.3. Datamaterialet

Som nævnt i ovenstående foretages der i omnibusundersøgelsen telefon- eller besøgsinterview af en stikprøve af simpelt tilfældigt udvalgte danskere over 18 år. Den totale stikprøve er sat til 1.340 personer, hvilket erfaringsmæssigt giver mindst 1.000 opnåede interview. I SFI-bussen fra maj 1994, gennem hvilken der er indsamlet data til denne undersøgelse, er der opnået 1.017 interview, hvilket svarer til en svarprocent på 76. Svarprocenten er lidt lavere i hovedstaden og på Fyn, men bortfaldet er ellers jævnt fordelt over landet. Bortfaldet er ligeledes jævnt fordelt, når stikprøven fordeles på civilstand og køn, mens en fordeling på alder viser, at svarprocenten er lidt højere for de 31-40-årige og lidt lavere for dem, der er over 60 år.

En rimeligt høj svarprocent og et nogenlunde jævnt fordelt bortfald er en betingelse for, at analyseresultater kan siges at gælde den samlede population - i dette tilfælde den voksne danske befolkning. Analysemulighederne er imidlertid afhængige af, om svarprocenten på de enkelte spørgsmål, der indgår i analysen, er tilstrækkelig.

Hvad angår de spørgsmål, der stilles i baggrundsskemaet, er bortfaldet generelt forsvindende lille. Det ser lidt anderledes ud for den del af skemaet, der i særlig grad vedrører analysen af efterspørgslen efter forbrugsservice. Skemadelen som helhed har en svarprocent på 99,4. Der har således ikke blandt svarpersonerne været uvilje mod at svare på de spørgsmål, der stilles i denne del; men den høje detaljeringsgrad betyder, at en del spørgsmål bliver irrelevante for den interviewede.

For de følgende analyser er de 19 servicekategorier fordelt på husarbejdet og gør-det-selv-arbejdet (GDS-arbejdet), hvor husarbejdet omfatter rengøring, vask og strygning, indkøb børnepasning og madlavning, mens GDS-arbejdet omfatter de øvrige kategorier.

Ser man på aktiviteterne inden for husarbejdet, har mellem 67 og 90 pct. opgivet et tal for, hvor mange timer de har henholdsvis gjort rent, vasket tøj, købt ind og lavet mad, mens kun 5 pct. har passet syge børn. I alt har 55 pct. opgivet timer for 4 ud af 5 aktivitetskategorier, og 97 pct. har opgivet et timetal for mindst 1 kategori og går derfor videre til næste spørgsmål. På det efterfølgende spørgsmål, om hvorvidt man ønsker, at andre skal udføre den pågældende aktivitet, falder derimod en stor del fra. Da det ydermere kan være vanskeligt at besvare spørgsmålet om den faktiske og den acceptable pris for en serviceydelse, medfører det, at kun 11,1 pct., svarende til 113 personer, besvarer spørgsmålet om, hvad det ville koste at få arbejdet udført af andre, og 138 personer eller 13,6 pct. besvarer spørgsmålet om, hvad de er villige til at betale.

For GDS-arbejdet er andelen af personer, der besvarer spørgsmål for de enkelte aktiviteter mere varierende. Der er således 60 pct., der har lavet almindeligt havearbejde, og 3 pct., der har repareret radio eller fjernsyn. I alt har 17 pct. ingen spørgsmål besvaret i denne del af skemaet, og 3/4 af svarpersonerne har udført under 4 af de 14 typer af aktiviteter. Navnlig på grund af et stort frafald af personer, der ikke ønsker GDS-arbejdet udført af andre, svarer kun 14,9 pct. på spørgsmålet om, hvad det ville koste at få arbejdet udført af andre, og kun 17 pct. på, hvad de er villige til at betale for at få det gjort.

For det hvide arbejde har 45 pct. besvaret spørgsmål vedrørende arbejde, der er udført inden for den sidste måned. Langt hovedparten af disse besvarer dog kun spørgsmålene vedrørende frisørarbejde. 48 pct. svarer på spørgsmål vedrørende hvid service, der er købt inden for det sidste år, og her er efterspørgslen fordelt på flere forskellige serviceydelser. Endelig har omkring 15 pct. besvaret spørgsmål vedrørende det sorte arbejde.

Det er hverken særligt overraskende eller alarmerende, at frafaldet er så stort i et skema, der har en detaljeringsgrad, som det her anvendte. Når der her redegøres for svarprocenterne på de enkelte skemadele, er det først og fremmest for at henlede opmærksomheden på, at der inden for nogle emneområder kun kan foretages helt overordnede og summariske dataanalyser.

Ud over dette bortfaldsproblem, som især skyldes, at en række af spørgsmålene er irrelevante for svarpersonerne, har nogle personer svaret mangelfuldt eller åbenbart fejlagtigt på visse spørgsmål. Inden for den del af datamaterialet, der danner grundlag for analyserne vedrørende husarbejdet, har det således været nødvendigt af fjerne 45 observationer med meget mangelfulde oplysninger og 3 observationer, der indeholdt ekstreme værdier. For den del af datamaterialet, der vedrører GDS-arbejdet, er der fjernet 43 mangelfulde observationer og ingen observationer med ekstreme værdier.

For en anden gruppe af observationer gælder det, at hovedparten af spørgsmålene har givet pålidelige og værdifulde svar; men at svarpersonen for én eller ganske få aktiviteter har svaret "ved ikke" på spørgsmålet om, hvor mange timer familien har brugt på aktiviteten. I disse tilfælde kan man vælge mellem at fjerne observationen og derved også de værdifulde oplysninger, observationen frembringer, eller at foretage en statistisk bearbejdning af materialet⁸, der gør det muligt at anvende observationen i analyserne. I dette tilfælde er observationerne bevaret, og der er foretaget estimationer af

8. Denne statistiske bearbejdning kan jf. Fox & Long (1990) foretages på flere forskellige måder. Her er de manglende observationer estimeret gennem en regressionsanalyse. Se evt. bilag 2.

de manglende timetal på baggrund af den viden, man fra tidligere undersøgelser har om, hvilke faktorer der påvirker omfanget af husarbejde og GDS-arbejde⁹. På denne måde er der bevaret 41 observationer for materialet vedrørende husarbejdet og 43 observationer for materialet vedrørende GDS-arbejdet. Estimationerne er dokumenteret i bilag 2.

Da stikprøvens udtræksenhed er personer over 18 år, mens undersøgelsesenheden er husholdningen, har det været nødvendigt at foretage en vægtning af datamaterialet, når resultaterne vedrørende efterspørgslen efter forbrugsservice skal generaliseres til den samlede voksne danske befolkning. Da husholdningernes udtræksandsynlighed stiger med antallet af personer over 18 år, er observationerne vægтет med $1/(\text{antal personer over 18 år i husholdningen})$. Denne vægt får naturligvis kun betydning i den udstrækning, at adfærden i husholdninger med flere voksne er forskellig fra adfærden i husstande med kun én voksen.

3.4. Analyserne

I det følgende analyseres datamaterialet med henblik på at afklare fire spørgsmål. For det første opgøres størrelsen af det latente marked for forbrugsservice. Dette opgøres ved det antal timer, husholdningerne udfører husholdningsarbejde, som angiveligt ønskes udført af andre. Dernæst redegøres for, hvilke typer af serviceydelser der især kan forventes efterspurgt. Som et tredje punkt redegøres for priserne, til hvilke disse ydelser kan forventes efterspurgt. Endelig undersøges for det fjerde, hvem der især ønsker at efterspørge. Ved besvarelsen af de fire spørgsmål trækkes der paralleller mellem det behov for forbrugsservice, der kommer til udtryk gennem husholdningernes ønsker, og de forhold, der kan registreres på det hvide og det sorte forbrugsservicemarked.

9. Se Bonke, 1995.

KAPITEL 4

Markedets omfang

4.1. Omfanget af det eksisterende marked

Forbrugsservicemarkedets omfang i økonomien kan opgøres ved serviceydelse andel af det samlede privatforbrug eller ved sektorens andel af produktionen. En tredje mulighed er at se på sektorens beskæftigelsesandel. Da interessen her samler sig om muligheden for at øge beskæftigelsen i forbrugsservicesektoren vil det være det sidstnævnte mål, der anvendes i en vurdering af sektorens omfang.

I ECON (1994) foretages en landesammenlignende analyse af servicesektoren i syv vesteuropæiske lande samt USA og Japan. Omfanget af sektoren for personlige tjenesteydelser opgøres her til 7,8 pct. af den samlede beskæftigelse. Afgrænsningen af servicesektoren er her bestemt af kravet om sammenlignelighed på tværs af landegrænser. Sektoren omfatter bl.a. hoteller og restauranter, betalt husarbejde, frisører og vaskerier, men ikke reparations og vedligeholdelsesarbejde på boligen og finansielle tjenester, der forbruges af husholdningerne. Opgørelsen viser, at sektoren for personlige tjenesteydelser havde en begrænset beskæftigelsesandel i alle udvalgte lande, og at Danmark sammen med Frankrig, Tyskland, Sverige, Norge og Holland var blandt de lande, hvor sektoren havde et mindre beskæftigelsesomfang, mens det lå på et lidt højere niveau i USA, Japan og Storbritannien.

I Erhvervsredegørelse (Industri- og Samordningsministeriet, 1994) opgøres forbrugsservicesektoren i 1992 til at omfatte 386.000 personer, svarende til 15 pct. af den samlede beskæftigelse.

se. I denne opgørelse omfatter forbrugsservicesektoren også detailhandlen samt en skønsmæssigt beregnet andel af bygge og anlægssektoren, der leverer reparation og vedligeholdelse direkte til de private husholdninger.

De ydelser, der gøres til genstand for nærmere analyse i denne rapport, falder ind under de kategorier, der i Erhvervsredegørelse 1994 benævnes "husholdningsservice", "autoreparation" og "bolig-reparation og vedligeholdelse"¹⁰. Disse tre erhvervsgrupper havde i 1992 en samlet beskæftigelse på 117.000, svarende til 5 pct. af den samlede beskæftigelse. Siden 1966 havde de ifølge Erhvervsredegørelse 1994 oplevet et beskæftigelsestab på 53.000 personer. I det følgende redegøres for det beskæftigelsesmæssige omfang af de udækkede behov for forbrugsservice, der ifølge respondenternes egne oplysninger findes i husholdningerne.

4.2. Husholdningernes egen produktion af forbrugsservice

Beregnet ud fra husholdningernes egne oplysninger bruges der i gennemsnit 74,8 timer pr. husstand pr. måned på husligt arbejde, der jf. kapitel 3 her omfatter kategorierne rengøring, tøjvask og strygning, pasning af syge børn samt madlavning. Dette tal synes at være rimeligt i overensstemmelse med målingen i Socialforskningsinstituttets tidsanvendelsesundersøgelse fra 1987. Ifølge denne undersøgelse brugte en gennemsnitsdansker mellem 16 og 74 år lidt mere end 50 timer om ugen på de kategorier af husligt arbejde, der her er inddraget i undersøgelsen¹¹. Omregnes denne størrelse til gennemsnitsforbruget pr. husstand, svarer det til

10. Jf. Industri- og Samordningsministeriet, 1994, p. 91.

11. I Socialforskningsinstituttets tidsanvendelsesundersøgelse indgår også børnepasning samt det at hente og bringe børn i målingen af det ubetalte arbejde. Disse kategorier indgår ikke i de 50 timer, der nævnes her.

86,1 time pr. måned pr. husstand (jf. tabel 4.1)¹². Det tidsforbrug, der måles i SFI-bussen, er således 13 pct. mindre end det, der er målt i tidsanvendelsesundersøgelsen fra 1987.

Tabel 4.1. Husholdningernes gennemsnitlige månedlige tidsforbrug på det ubetalte arbejde. Timer.

	SFI-bussen 1994	SFI-tidsus. 1987
Husligt arbejde	74,8	86,1
GDS-arbejde	19,2	26,1
I alt	94,0	112,2

Forskellen mellem de to målinger kan begrundes med flere forskellige forhold. For det første omfatter 87-målingen til forskel fra 94-målingen også tid til reparation og vedligeholdelse af tøj. For det andet afgrænses stikprøven for 87-målingen ved de 16-74-årige, mens stikprøven for 94-målingen omfatter personer over 18 år. Der betyder formentlig, at 94-målingen indeholder observationer for personer over 74 år, der muligvis har et lavere tidsforbrug og derfor reducerer gennemsnittet. For det tredje er målemetoderne forskellige. I tidsanvendelsesundersøgelsen fra 1987 blev data indsamlet ved et såkaldt døgnrytmeskema, hvor den interviewede blev bedt om at redegøre for sin hovedaktivitet inden for hvert kvarter den foregående dag. I modsætning hertil spørges den interviewede i 1994-målingen om sit tidsforbrug inden for

12. Antallet af husstande i Danmark var i januar 1987 2.205.328. Det er i beregningen forudsat, at antallet af voksne pr. husstand var 1,72. Beregningen er imidlertid behæftet med en unøjagtighed, da stikprøven for tidsanvendelsesundersøgelsen omfatter de 16-74-årige, mens opgørelsen af husstande omfatter hele den danske befolkning. Det kan medføre, at tidsforbruget pr. husstand undervurderes i denne beregning.

den sidste måned. Endelig er der mellem de to målinger gået 7 år, inden for hvilke tidsforbruget formentlig har ændret sig. På grund af de øvrige ovenstående forskelle i målingerne kan man næppe sige noget præcist om, hvordan tidsforbruget har ændret sig. Selv om man således ikke på forhånd kunne forvente, at de to målinger ville give ens resultater, synes den forholdsvis lille afstand mellem målingerne at understøtte 94-målingens troværdighed.

Hvad angår målingen af GDS-arbejdet, finder man noget større afstand mellem målingerne. Omregnes SFI-bussens tal for det årlige tidsforbrug på GDS-arbejde til månedstal, finder man et gennemsnitligt månedligt tidsforbrug på 19,2 timer pr. husstand. I undersøgelsen fra 1987 opgøres tidsforbruget på "andet praktisk arbejde i hjemmet"¹³ samt havearbejde og gadefejning. På disse aktiviteter bruger en voksen gennemsnitsdansker 15,2 timer om måneden, hvilket omregnet til husstande svarer til 26,1 time pr. måned. Det målte tidsforbrug i 94-målingen ligger således 26 pct. under tidsforbruget i 87-målingen. Denne relativt store forskel dækker over to modsatrettede forhold. For det første er 87-målingen foretaget i vintermånederne, hvilket betyder, at tidsforbruget på havearbejdet er mindre end årsgennemsnittet, hvorimod 94-målingen er foretaget i maj, hvor aktiviteten i haven er på et noget højere niveau. I modsat retning trækker det forhold, at 94-målingen opfanger betydeligt mindre af tidsforbruget til det øvrige GDS-arbejde end 87-målingen. Dette skyldes formentlig både, at 94-målingen bevidst ikke har inddraget aktivitetsgrupper som syning, strikning og lignende, samt at måleperioden er meget forskellig for de to undersøgelser. Når der spørges til opgaver, der er udført inden for det sidste år, opfanges næppe de mindre og hurtigt udførte opgaver som fx at skifte en pakning, at slå et søm i væggen eller at lappe en cykel. Til gengæld vil døgnrytmeske-

13. Det vil sige andet end rengøring, madlavning opvask og lignende gøremål, der i denne undersøgelse er rubriceret under "husligt arbejde" eller udeladt.

maet med stor sandsynlighed kun opfange en mindre del af de større reparations- og vedligeholdelsesopgaver, der sjældent udføres. I en tredje undersøgelse - nemlig tidsanvendelsesundersøgelsen fra Rockwool Fondens Forskningsenhed fra 1988¹⁴ - er der brugt en tredje målemetode, idet der her spørges til tidsforbruget på en almindelig hverdag eller i en almindelig weekend. I denne undersøgelse måles et tidsforbrug på GDS-arbejdet, der er næsten dobbelt så stort som det, der måles af Socialforskningsinstituttet i 1987. Dette kan skyldes, at man ved at spørge til tidsforbruget på en almindelig hverdag/weekend opfanger både små og større opgaver. Konklusionen, for så vidt angår 1994-målingen må være, at den opfanger de mere omfattende reparations- og vedligeholdelsesarbejder, hvilket er en begrænset del af det samlede GDS-arbejde, der udføres i husholdningerne. De følgende beskrivelser af GDS-arbejdet gælder altså denne mere begrænsede del af arbejdet.

4.3. Husholdningsproduktionens "beskæftigelsesomfang"

En meget stor del af husholdningsproduktionen vil aldrig blive konverteret til service fra markedet. Alligevel kan det være interessant at foretage en opgørelse, der viser, hvor mange ressourcer der bruges på det ubetalte arbejde i husholdningerne i forhold til den mængde, der bruges på det formelle arbejdsmarked. I oversigt 4.1 er vist en beregning, der omsætter husholdningernes tidsforbrug på ubetalt arbejde til fuldtidsjob. Beregningen tager udgangspunkt i to forudsætninger. For det første, at antallet af husholdninger i maj 1994 var det samme som i januar 1994, som er det seneste tal, der er opgivet fra Danmarks Statistik. Denne forudsætning er nok meget tæt på at være helt korrekt. For det andet antages et fuldtidsjob at være på 1.574 timer, hvilket er det antal

14. Se Viby Mogensen (1990).

Oversigt 4.1. Husholdningernes tidsforbrug omregnet til antal fuldtidsjob.

Husligt arbejde	
Gennemsnitligt tidsforbrug/ år pr. husstand	74,8 x 12 = 897,6
Tidsforbrug i alt alle husstande	897,6 x 2.338.868 ¹⁾ = 2.099.367.917
Tidsforbrug omregnet til fuldtidsjob	2.099.367.917 / 1.574 ²⁾ = 1.333.778
GDS-arbejde	
Gennemsnitligt tidsforbrug/ år pr. husstand	19,2 x 12 = 230,4
Tidsforbrug i alt alle husstande	230,4 x 2.338.868 = 538.875.187,2
Tidsforbrug omregnet til fuldtidsjob	538.875.187,2 / 1.574 = 342.360
"Fuldtidsjob" i alt	1.676.138

1) Antal husstande i Danmark, januar 1994.

2) Arbejdstiden for en fuldtidsansat i industrien ifølge ADAM-databanken.

timer, der i ADAM-databanken opgives for en fuldtidsansat i industrien i 1992. Havde man i stedet valgt normalarbejdstiden, ville tallet have været noget større, hvilket havde påvirket det beregnede antal job i negativ retning. Når denne størrelse ikke er valgt, skyldes det, at den inkluderer overarbejde, hvilket ikke er relevant i denne sammenhæng.

I oversigt 4.1 er der først foretaget en omregning af det månedlige tidsforbrug på husligt arbejde til et årligt tidsforbrug pr. husstand, hvilket dernæst omregnes til et årligt tidsforbrug for samtlige husstande i Danmark. Divideret med timetallet for en fuldtidsansat i industrien ser man, at danske husstande tilsammen brugte tid, der svarede til godt 1,3 mio. fuldtidsjob på det huslige arbejde i 1994. En tilsvarende beregning for GDS-arbejdet viser, at husholdningernes tidsforbrug svarede til godt 340.000 fuldtidsjob. Sagt på en anden måde udførte hver husholdning ubetalt arbejde svarende til ca. 70 pct. af et fuldtidsjob.

4.4. Omfanget af den latente efterspørgsel

I interviewundersøgelsen bliver respondenterne, som beskrevet i kapitel 3, bedt om at svare på, om de ønsker det arbejde, de i dag selv udfører, gjort af andre uden for husholdningen. For at forsimple problemstillingen antages det her, at man enten ønsker alle eller ingen af timerne udført af andre.

Som det fremgår af tabel 4.2, ønsker knap 20 pct. af husholdningerne det huslige arbejde udført af andre, mens 23,3 pct. ønsker GDS-arbejdet udført af andre. Det antal timer, der ønskes udført, svarer til en gennemsnitlig efterspørgsel for samtlige 2,3 mio. husstande på 5,2 timer pr. måned for det huslige arbejde og 1,9 timer pr. måned for GDS-arbejdet.

Forudsætningen for, at de købevillige husholdninger ønsker samtlige af de timer, de i dag selv bruger, udført af andre, kan føre til, at det tal er overvurderet. Omvendt kan det føre til en undervurdering af den latente efterspørgsel, at der her kun spør-

ges til de faktisk udførte opgaver og ikke det ugjorte arbejde, husholdningerne ikke selv har tid til at udføre, men som kunne være nyttigt at få gjort af andre til en passende pris.

Tabel 4.2. Andelen af husholdningsarbejde, der ønskes udført af andre.

	Husligt arbejde	GDS-arbejde
Andelen af husholdninger, der ønsker arbejde udført af andre	19,9 pct.	23,3 pct.
Gennemsnitligt antal timer pr. husstand (samtlige husstande)/mdr.	5,2 timer	1,9 timer
Gennemsnitligt antal timer pr. husstand af latente efterspørgere/mdr.	26,1 timer	0,7 timer
Andel af arbejdet, der ønskes udført af andre (målt i timer)	7,0 pct.	10,0 pct.

Da kun en begrænset andel af husholdningerne ønsker arbejde udført af andre, er der i tabel 4.2 foretaget en opgørelse over de latente efterspørgeres gennemsnitlige månedlige efterspørgsel. Som det fremgår, ligger dette timetal væsentligt under det antal timer for det ubetalte arbejde, der jf. tabel 4.1 bliver udført af en gennemsnitshusholdning. Således udførte gennemsnitshusholdningen 74,8 timers husligt arbejde mod 26,1 timer hos de latente efterspørgere. For GDS-arbejdet lå tidsforbruget på 19,2 timer i gennemsnitshusholdningen og på 8 timer for de latente efterspørgere. Det er altså især de husholdninger, der bruger mindre tid på det ubetalte arbejde, der ønsker at overlade det til andre. Dette forhold medfører, at mens næsten 20 pct. af husholdningerne ønsker arbejdet udført af andre, er det (jf. tabel 4.3) kun 7 pct. af mængden af det huslige arbejde, der ønskes hjælp til, mens det for GDS-arbejde er 10 pct. af den udførte mængde, der ønskes

hjælp til, og 23 pct. af husholdningerne, der er latente efterspørgere.

Omregnes den latente efterspørgsel til fuldtidsjob efter samme metode som i oversigt 4.1, finder man, at den latente efterspørgsel efter:

Husligt arbejde svarer til:	92.722 fuldtidsjob
GDS-arbejde svarer til:	33.448 fuldtidsjob
<hr/>	
I alt	126.170 fuldtidsjob
<hr/>	

Det betyder imidlertid ikke, at beskæftigelsen i servicesektoren ville stige med 126.170, hvis de købevillige husholdninger begyndte at efterspørge service på det hvide marked i stedet for at producere ydelserne selv. Det må antages, at produktiviteten i den formelle økonomi er større end i den uformelle, og at arbejdet derfor kan udføres med en mindre arbejdskraftindsats. Stigningen i antallet af faktiske fuldtidsjob inden for den hvide forbrugsservice sektor som følge af, at den latente efterspørgsel blev realiseret, ville derfor være noget mindre end 126.000.

Det betyder heller ikke, at den samlede beskæftigelse i Danmark ville stige med et tal i denne størrelsesorden. En stigning i forbrugsserviceefterspørgslen ville nemlig give anledning til en række andre effekter. For det første ville husholdningerne have færre penge tilovers til vareefterspørgsel, hvilket ville påvirke beskæftigelsen i de vareproducerende erhverv. Samtidig kan en efterspørgselsstigning, der rettes mod servicesektoren, give anledning til en lønstigning, der reducerer beskæftigelsesstigningen og smitter af på andre sektorer med konsekvenser for arbejdskraftefterspørgslen. Omvendt kan den ekstra tid, husholdningerne får til rådighed ved køb af service fra markedet, muligvis give sig udslag i stigning i arbejdsudbuddet, der kan give anledning til et fald i lønstigningstakten. En vurdering af den samlede beskæftigelseeffekt kræver en mere kompleks model, der omfatter alle de sektorer, der påvirkes af efterspørgselsstigningen i forbrugs-

servicesektoren. Beregninger af denne type findes i Frederiksen et al., 1994.

Omfanget af det latente marked for service kan naturligvis kun opgøres skønsmæssigt. Det vil ikke alene afhænge af prisniveauet, men også af, om udbuddet modsvarer de behov og forventninger til kvaliteten, der findes i husholdningerne. De svar, der i denne undersøgelse er givet vedrørende ønsket om at overlade husholdningsarbejdet til andre, må således antages at være givet ud fra respondenternes viden om det nuværende udbud af serviceydelse.

Samtidig afspejler opgørelsen også, at den anvendte spørgeteknik tager udgangspunkt i faktisk udførte arbejdsopgaver. I en undersøgelse fra november 1993, der er gennemført af Gallup for Industriministeriet¹⁵, blev der spurgt, hvor mange penge om måneden husholdningerne var parate til at ofre på service (jf. Industriministeriet, 1994). Hertil svarede 49 pct., at de var parat til at ofre penge på hjemmeserviceydelser af den type, der her kaldes husligt arbejde. Den ret store forskel mellem resultaterne fra Gallup-undersøgelsen fra 1993 og SFI-bussen, der er foretaget 1/2 år senere, skal sandsynligvis forklares med den anvendte spørgeteknik. De mere hypotetiske spørgsmålsformuleringer i Gallup-undersøgelsen, synes formentlig mindre forpligtende for respondenterne samtidig med, at de kan henlede respondentens tanker på såvel gjorte som ugjorte arbejdsopgaver i hjemmet, der kunne udføres af fremmed arbejdskraft. Til sammenligning hermed er den teknik, der anvendes i SFI-bussen, mere forsigtig, men giver muligvis også et mere realistisk skøn over den latente efterspørgsel.

15. Se Industriministeriet, 1994.

KAPITEL 5

Typen af efterspørgsel

5.1. Danskernes præferencer og tidsforbrug

Hvilke typer af aktiviteter, der kan overføres fra ubetalt til betalt arbejde, afhænger af præferencer for at udføre forskellige typer af aktiviteter, aktiviteternes tidsforbrug og omkostningerne ved at fremskaffe en tilsvarende ydelse fra markedet. De husholdningsopgaver, man foretrækker selv at udføre, kan have karakter af fritidsaktivitet, der nødtigt overlades til andre. Det kan også være den type opgaver, som husholdningens voksne føler sig forpligtet til selv at udføre af hensyn til familiens ve og vel. Uanset præferencerne vil tidsforbruget på de enkelte aktiviteter imidlertid også spille en rolle, idet et stort tidsforbrug på en aktivitet vil betyde, at andre aktiviteter må fravælges. Endelig vil naturligvis også markedsprisen på ydelserne spille en afgørende rolle og herunder også, hvor let det er at skaffe ydelserne på det rigtige tidspunkt og i den rigtige kvalitet. I nærværende undersøgelse sætter husholdningerne selv prisen på de ydelser, de ønsker at efterspørge. Hvilke opgaver, der ønskes udført af andre, må derfor først og fremmest være bestemt ved præferencer og tidsforbrug.

Befolkningens præferencer med hensyn til de aktiviteter, der henregnes under det ubetalte arbejde, er belyst i en større interviewundersøgelse fra 1988¹⁶. Af denne fremgår det, at trods klare forskelle på kvinders og mænds præferencer med hensyn til husholdningsarbejdet kan aktiviteterne opdeles i to grupper af

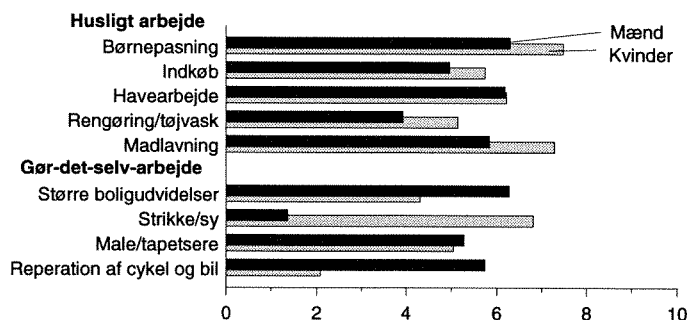
16. Se Körmendi, 1990.

gøremål, som begge køn henholdsvis foretrækker og ikke foretrækker at udføre.

Samværet med børnene er den aktivitet, der prioriteres højest af både mænd og kvinder. Dernæst nævner mændene de mere omfattende reparations- og vedligeholdelsesarbejder på boligen og kvinderne syning og strikning. Blandt øvrige aktiviteter, begge køn foretrækker at udføre, nævnes havearbejde og madlavning.

De aktiviteter, der har særligt lav prioritet, er rengøring, tøjvask, indkøb, de mere rutineprægede vedligeholdelsesopgaver som maling og tapetsering samt for mændenes vedkommende bilreparation.

Figur 5.1. Præferencer for aktiviteter i husholdningerne målt på en skale fra 1 til 10. Fordelt på køn.



Kilde: Körmendi, 1990.

Ser man dernæst på, hvilke typer af aktiviteter der tidsmæssigt fylder mest i dagligdagen, kommer madlavning ind på en klar førsteplads. Dernæst følger rengøring, tøjvask og indkøb. Blandt GDS-aktiviteterne er især havearbejdet og arbejdet med maling og tapetsering tidskrævende.

Tabel 5.1. Mænds og kvinders gennemsnitlige daglige tidsforbrug på husholdningsarbejde.

	Mænd	Kvinder	I alt
	timer:minutter		
Madlavning	0:18	0:49	0:33
Opvask, afrydning	0:10	0:24	0:17
Rengøring	0:07	0:35	0:21
Vask og reparation af tøj	0:01	0:12	0:07
Andet praktisk arbejde i hjemmet	0:30	0:25	0:28
Havearbejde, gadefejning	0:04	0:01	0:02
Børnepasning	0:06	0:16	0:11
Hente og bringe børn	0:01	0:03	0:02
Indkøb, ærinder	0:17	0:25	0:21
Besøg på offentligt kontor/læge o.lign.	0:02	0:03	0:03
Husligt arbejde i alt	1:36	3:13	2:25

Kilde: Andersen, 1988.

På denne baggrund kunne man have en forventning om, at der ville være efterspørgsel efter serviceydelserne:

- rengøring
- tøjvask og strykning
- indkøb
- maling og tapetsering,

der alle er tidskrævende aktiviteter, som danskerne har svage præferencer for at udføre. Desuden kan der muligvis være efterspørgsel efter:

- ydelser, der erstatter madlavning i husholdningerne samt
- havearbejde,

der er tidskrævende aktiviteter og

- bilreparation,

der er svage præferencer for selv at udføre. I det følgende vises, hvilke opgaver husholdningerne efter eget udsagn ønsker at få andre til at udføre.

5.2. Den latente efterspørgsel fordelt på typer af serviceydelser

Interessen for at erstatte egen husholdningsproduktion med ydelser fra markedet kan ud fra denne undersøgelse opgøres på to forskellige måder. For det første kan man for hver enkelt aktivitet se på, hvor stor en andel af husholdningerne der ønsker at få andre til at udføre det arbejde, de i dag selv udfører. For det andet kan man se på, hvordan den samlede efterspørgsel opgjort i timer fordeler sig på aktiviteter.

Figur 5.2. Andelen af husholdninger, der ønsker arbejdet udført af andre. Procent.



Fra kapitel 4 ved vi, at andelen af husholdninger, der ønsker husligt arbejde udført, generelt er lidt mindre end andelen af husholdninger, der ønsker GDS-arbejde udført af andre. En yderli-

gere opdeling på aktiviteter viser, jf. figur 5.2, at det blandt de mere rutineprægede huslige gøremål først og fremmest er rengøring, man ønsker at overlade til andre. Under gør-det-selv-arbejdet nævnes først og fremmest maling og tapetsering, bilreparation og frisørarbejde. Blandt de aktiviteter, der sjældent ønskes udført af andre, er indkøb, madlavning, pasning af syge børn, havearbejde og snedker-/tømrerarbejde.

Fordelingen af den samlede efterspørgsel på enkeltaktiviteter fremgår af tabel 5.2. I denne tabel er der først foretaget en fordeling af husholdningernes egen produktion af husligt arbejde og GDS-arbejde på enkeltaktiviteter. Her ses i overensstemmelse med tabel 5.2, at madlavning og rengøring hører til de mest tidskrævende aktiviteter. Hvad angår GDS-arbejdet, er havearbejdet altdominerende i fordelingen, hvilket til dels skyldes indsamlingstidspunktet. For den øvrige del af GDS-arbejdet findes to aktiviteter, der har et lidt større tidsforbrug end de øvrige. Det er "reparation af biler" og "malerarbejde". For alle øvrige aktivitetstyper er tidsforbruget af relativt mindre størrelsesorden.

I tabellens anden kolonne er der foretaget en tilsvarende fordeling af det arbejde, der ønskes udført af andre. Denne kolonne frembringer to typer af information. For det første fremgår det, at den altovervejende del af det huslige arbejde, der ønskes udført af andre, er rengøring. For det andet er rengøringstimernes procentvise andel af de timer, der ønskes udført af andre (dvs. de 70 pct.), langt større end rengøringstimers andel af det samlede huslige arbejde (26 pct.). Det skyldes, at husholdningerne har relativt stærke præferencer for at få denne type arbejde udført af andre. Det modsatte gælder for aktiviteten "madlavning", der har en andel på 42 pct. af det huslige arbejde, husholdningerne selv udfører, men kun 15 pct. af de timer, der ønskes udført af andre. Husholdningerne har altså relativt svage præferencer for at få denne aktivitet udført af andre (jf. også figur 5.2). Alligevel kan den latente efterspørgsel for denne aktivitet omregnes til ca. 14.000 fuldtidsjob, hvilket skyldes, at madlavning er forholdsvis tidskrævende.

Tabel 5.2. Husholdningsarbejdet og forbrugsserviceefterspørgslen fordelt på enkeltopgaver. Procent.

	Selv udført	Ønskes udført af andre	Udført hvidt
Husligt arbejde			
Rengøring	26	70	53
Tøjvask/strygning	16	13	(17)
Indkøb	15	2	(4)
Pasning af syge børn	1	1	(8)
Madlavning mv.	42	15	(17)
I alt	100	101	99
Absolut	45462,9 t/md.	3161,6 t/md.	558 t/md.
"GDS"-arbejde			
Alm. havearbejde	76	61	(4)
Frisør	0 ¹⁾	3	45
Reparation af biler mv.	4	5	20
Reparation af cykler	1	1	1
Malerarbejde	7	17	4
Snedker/tømrerarbejde	2	2	7
Murerarbejde	1	2	5
El-installation	0 ¹⁾	0 ¹⁾	2
VVS-arbejde	0 ¹⁾	1	4
Større ombygning	2	3	(3)
Større omlægning af have	1	2	(2)
Rep. af husholdningsmask.	0 ¹⁾	0 ¹⁾	0 ¹⁾
Rep. af radio/fjernsyn	0 ¹⁾	0 ¹⁾	1
Revisor/advokat	2	2	2
I alt	96	99	100
Absolut	11532 t/md.	1127 t/md.	2142 t/md.

1) Mindre end 0,5 pct.

() Færre end 20 observationer.

For GDS-arbejdet ligger den overvejende del af markedet inden for det almindelige havearbejde, hvilket afspejler, at aktiviteten er tidsmæssig omfattende, idet relativt få (nemlig 9 pct.) ønsker denne type arbejde udført af andre. Herudover findes der især en latent efterspørgsel efter andres arbejdskraft til reparation af biler samt maling og tapetsering.

Disse fordelinger kan sammenholdes med, hvad der faktisk er købt på markedet. Der skal her erindres om, at datamaterialet for køb på det hvide marked er relativt spinkelt, hvilket også fremgår af tabellen, hvor timetal, der er opgivet af færre end i alt 20 personer, er sat i parentes.

Set i forhold til fordelingen på aktiviteter, husholdningerne selv udfører, er efterspørgslen på det hvide marked domineret af aktiviteterne: rengøring, frisørarbejde, bilreparation samt inden for bygge og anlægsområdet: snedker/tømrerarbejde, murerarbejde, el-installation og VVS-arbejde. Ud over rengøringsarbejdet er det altså den type af service med særlige krav til den faglige ekspertise, der her efterspørges. På det sorte marked handles stort set samme type af tjenester (jf. tabel 2.2). Desuden er havearbejde og børnepasning blandt de ydelser, der ofte handles sort.

Som nævnt indledningsvist vil den latente efterspørgsels art være bestemt af præferencer og tidsrestriktioner.

På baggrund af den ovenstående opgørelse over den latente efterspørgsels fordeling på aktiviteter kan man konkludere, at der i dele af befolkningen er et klart ønske om at overlade nogle af de tidskrævende aktiviteter til andre, mens andre udføres af lyst, pligt, eller fordi det ikke kan betale sig at overlade dem til andre.

De aktiviteter, der i første række er et marked for, er de mere rutineprægede huslige gøremål (fx rengøring) og det rutineprægede GDS-arbejde (fx maling og tapetsering). Disse aktiviteter er tidskrævende, og husholdningerne har ikke selv stærke præferencer for at udføre dem. Desuden er rengøring samt maling og tapetsering blandt de aktiviteter, der ofte udføres sort.

Bilreparationer ønskes også udført af andre - næppe fordi det er et rutinepræget arbejde, men fordi det kræver særlig ekspertise. Som det fremgik af beskrivelsen af det sorte arbejde og GDS-arbejdet i afsnit 2.2, er bilreparationer også i dag en af de aktiviteter, husholdningerne ofte overlader til andre, og samtidig en aktivitet, der ofte udføres som sort arbejde.

Blandt de aktiviteter, der ligeledes er tidskrævende, men sjældent ønskes udført af andre, finder man indkøb, havearbejde og

madlavning. Havearbejde og madlavning har en hobbypræget karakter (jf. figur 3.2), mens indkøb er blandt de aktiviteter, husholdningerne har mindre stærke præferencer for at udføre selv. Når man alligevel ikke ønsker at overlade indkøbene til andre, kan det skyldes, at indkøb er en aktivitet, der kræver planlægning, og som det derfor ikke kan betale sig at overlade til andre. En anden mulighed er, at husholdningens indkøb ikke erstattes af indkøb af personer uden for husholdningen, men af restaurationsbesøg. En opgørelse over værdien af husholdningernes forbrug af forbrugsservice viser således, at serviceydelserne fra restauration og hotel udgør en relativt stor del af husholdningernes serviceforbrug¹⁷. Den landesammenlignende analyse fra ECON (1994) viste imidlertid, at stigningen i beskæftigelsen inden for hotel og restauration inden for de sidste 20 år var svagere i Danmark end i de øvrige lande. På baggrund af den relativt høje erhvervsfrekvens og lange arbejdstid for danske mænd og kvinder må man derfor forvente, at der i de danske husholdninger findes et latent marked for forarbejdede fødevarer, som den her anvendte spørgeteknik ikke opfanger.

Dertil kommer, at trods den relativt ringe interesse blandt de danske husholdninger for at efterspørge serviceydelser, der vedrører madlavning og havearbejde, er disse aktiviteter så tidsmæssigt omfattende, at den målte latente efterspørgsel kan omregnes til et betydeligt antal fuldtidsjob.

De svar, der er afgivet i undersøgelsen, er imidlertid præget af det eksisterende udbud af ydelser og af undersøgelsens spørgeteknik. I Gallup-undersøgelsen fra november 1994 blev der således både spurgt, om husholdningerne var parat til at ofre penge på en række enkeltydelser som madlavning, havearbejde, rengøring, vask og indkøb og på en række sammensatte ydelser som fx forældreforstærkning, hovedrengøring, madordning o.l., der inkluderede flere typer af aktiviteter. Undersøgelsen viste, at der generelt var større interesse for de sammensatte ydelser end for

17. Jf. Heinesen, 1994.

enkelttydelserne. Med hensyn til havearbejde og rengøring var der dog ingen større variation i interessen, mens interessen med hensyn til indkøb og madlavning var markant større for de sammensatte ydelser. En ændring i forbrugsserviceudbuddet vil således formentlig både påvirke efterspørgslens omfang og karakter.

KAPITEL 6

Prisen på forbrugsservice

Ønsket om at efterspørge forbrugsservice afhænger naturligvis af prisen på ydelsen. I Heinesen (1994) er der foretaget en beregning af sammenhængen mellem pris og efterspørgsel for perioden fra 1967 til 1992. Heinesen finder, at for de serviceydelser, der typisk konkurrerer med sort arbejde og gør-det-selv-arbejde, er der i gennemsnit sket et fald i efterspørgslen på mellem 0,5 og 1,5 pct., hver gang prisen er steget 1 procent. Det er ikke umiddelbart givet, at denne sammenhæng mellem pris og mængde også vil gælde, hvis der skete markante ændringer på markedet for forbrugsservice. Eksempelvis kan meget store prisændringer tænkes at give anledning til efterspørgselsændringer, der afviger fra dem, der i gennemsnit har fundet sted over en lang historisk periode. Ligeledes kan væsentlige ændringer i udbudssituationen medføre uforudsete efterspørgselsreaktioner.

I den tidligere omtalte Gallup-undersøgelse fra 1993 blev husholdningerne spurgt, hvorvidt de ville efterspørge udvalgte serviceydelser ved en serie af priser, der blev opgivet af interviewer. Undersøgelsen viste, at den procentvise efterspørgselsændring afhang af prisniveauet, og at efterspørgselsændringen varierede for forskellige serviceydelser. For serviceydelserne rengøring og havehjælp, der også indgår i nærværende undersøgelse, finder man, at der sker en særlig stor efterspørgselsændring for prisintervallet fra 90 til 50 kr. Gallup-undersøgelsens resultater er imidlertid af flere grunde usammenlignelige med resultaterne fra Heinesens analyse. For det første er Gallup-undersøgelsen en tværsnitsundersøgelse, der giver oplysninger om et efterspørgselspunkt for hver enkelt husholdning. Man kan således ikke på basis af denne undersøgelse sige noget om, hvordan hver enkelt hus-

holdning vil ændre adfærd som følge af en prisændring. For det andet undersøger man alene, hvor mange husholdninger der ønsker at efterspørge ved en given pris og ikke omfanget af deres efterspørgsel.

I nærværende undersøgelse er interviewpersonerne blevet bedt om selv at angive den timepris, de er villige til at betale for en ydelse, der modsvarer deres egen arbejdsindsats på et givent område. Ligesom i Gallup-undersøgelsen er der altså tale om en tværsnitsundersøgelse, der giver punktvis oplysninger for de enkelte husholdninger, men her fastsætter husholdningerne selv prisen på en given mængde af ydelser. Ud over den pris, husholdningerne er villige til at betale, indeholder undersøgelsen også oplysninger om, hvad husholdningerne tror, ydelserne koster, samt hvad der faktisk er blevet betalt på henholdsvis det hvide og det sorte marked for tilsvarende typer af ydelser. Der er dog sjældent oplysninger om alle fire priser for samme respondent.

Sammenligningen mellem den pris, husholdningerne er villige til at betale, og den pris, de tror, ydelsen er fastsat til, viser noget om husholdningernes oplevelse af afstanden mellem det acceptable og det forventede prisniveau. Undersøgelsen viser, at husholdningerne i gennemsnit er villige til at betale 56 kr. i timen for ydelser, der erstatter eget husligt arbejde, og 107 kr. i timen for ydelser, der erstatter GDS-arbejde. Der er således en betydelig niveauforskel mellem den acceptable pris på husligt arbejde og den acceptable pris på GDS-arbejde. Inden for gruppen af GDS-aktiviteter finder man som en undtagelse en lavere acceptabel pris på havearbejde.

En tilsvarende niveauforskel finder man også i den procentvise forskel mellem den pris, husholdningerne er villige til at betale, og den pris, de tror ydelserne udbydes til. Den gennemsnitlige forskel mellem de acceptable og de forventede priser er for det huslige arbejde 30 pct. og for GDS-arbejdet 38 pct. Ser man på de enkelte aktiviteter, finder man dog eksempler på større forskelle i den procentvise afstand mellem priserne. Således er den procentvise afstand for rengøringsarbejdet 25 pct., for bilrepara-

tion 35 pct. og for snedker-/tømrerarbejde 56 pct. Når prisforskellen måles for hver enkelt af de 19 aktiviteter, bliver antallet af observationer imidlertid meget begrænset for nogle af aktiviteterne, og målingerne vil derfor være forbundet med meget stor usikkerhed. Det gælder især en række af de aktiviteter, der hører ind under GDS-arbejdet.

Tabel 6.1. Priser på forbrugsservice i kr. i gennemsnit.

	Ville koste kr. i gns.	Ville betale kr. i gns.	Procentvis forskel ¹⁾ i priser
Rengøring	79	54	25
Tøjvask	82	59	27
Indkøb	(89)	(65)	(26)
Pasning af børn	(80)	●	●
Madlavning	88	(52)	(36)
Havearbejde	79	59	23
Frisør	173	102	33
Bilreparation	255	145	35
Cykelreparation	123	95	18
Maling/tapetsering	180	111	38
Snedker-/tømrerarbejde	192	75	56
Murerarbejde	167	(84)	(54)
El-installation	(186)	(101)	(54)
VVS-arbejde	(249)	(115)	(52)
Ombygning	(197)	(68)	(66)
Omlægning af have	(147)	(76)	(54)
Reparation af husholdningsmaskiner	(218)	(100)	(47)
Reparation af radio/TV	●	●	●
Revisor-/advokatbistand	(400)	(400)	(56)

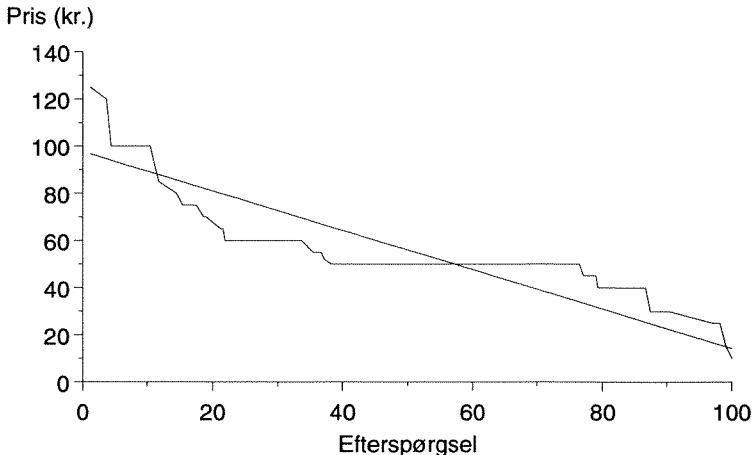
- 1) Beregnet på basis af de personer, der både giver oplysning på spørgsmålet om "ville koste" og på spørgsmålet om "ville betale".
- () Mindre end 20 observationer.
- Ingen observationer.

Med hensyn til den forventede pris kan denne i princippet vedrøre ydelser fra såvel det hvide som det sorte marked. Som det fremgår af bilagstabel (6.1) og (6.2), ligger den forventede pris imidlertid tættest på den pris, husholdningerne opgiver, at de har betalt på det hvide marked. På det hvide marked er prisen for ydelser, der erstatter husligt arbejde, således i gennemsnit opgivet til 85 kr. og for ydelser, der erstatter GDS-arbejdet, til 218. En del af ydelserne er dog subsidieret gennem hjemmeservice- eller boligtilskudsordningen. Desuden kan det i nogle tilfælde være uklart for husholdningerne om den, der udfører serviceydelsen, svarer skat af sin fortjeneste. Den gennemsnitlige forskel mellem den hvide og den acceptable pris er 34 pct. for det huslige arbejde og 51 pct. for GDS-arbejdet. Det er altså især ydelser, der erstatter husholdningernes GDS-arbejde, der har et højere faktisk prisniveau på det hvide marked, end det husholdningerne forventer. Her skønnes prisniveauet i gennemsnit for lavt for de fleste enkeltaktiviteter med undtagelse af bilreparation. Blandt de ydelser, der erstatter det huslige arbejde, købes i dag kun få på det hvide marked. Rengøring er den eneste enkeltaktivitet, der har observationer nok til, at der kan foretages en sammenligning. For denne aktivitet giver husholdningerne et rimeligt præcist skøn på det faktiske prisniveau.

De priser, husholdningerne er villige til at betale for forbrugsservice, ligger betydeligt tættere på de sorte end på de hvide priser. Husholdningerne har således i gennemsnit betalt 45 kr. i timen for ydelser, der erstatter husligt arbejde, og 84 kr. i timen for ydelser, der erstatter GDS-arbejde. For begge typer arbejde ligger de sorte priser således i gennemsnit 20 pct. under det, man er villig til at betale for forbrugsservice. De sorte priser kan således siges at sætte niveauet for de priser, husholdningerne er villige til at betale. På den anden side er husholdningerne tilsyneladende også villige til at betale lidt mere for ydelserne end det, de kan købes for, når den, der udfører serviceydelsen, ikke betaler skat af fortjenesten.

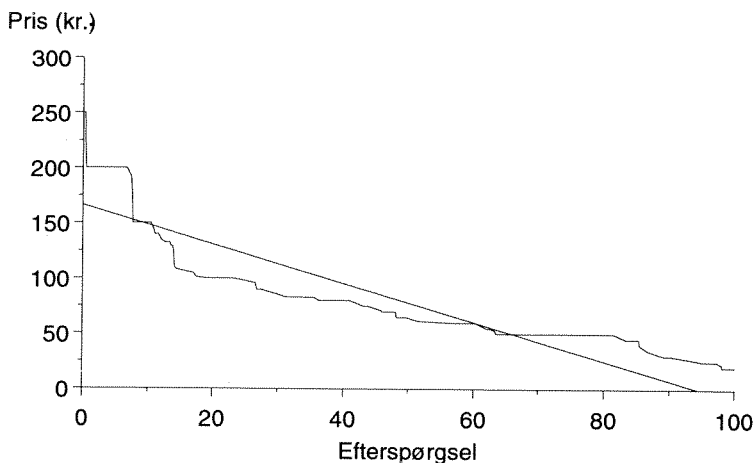
Sammenhængen mellem de priser, husholdningerne er villige til at betale, og de timers forbrugsservice, de er villige til at efterspørge, fremgår af figur 6.1 og 6.2, idet antallet af efterspurgte timer er normeret til 100, således at figurens horisontale akse måler ændringen i efterspørgslen i procentpoints. Bag disse figurer ligger for det første en antagelse om, at kun prisen er en variabel størrelse for husholdningerne. Det vil sige, at en husholdning, der er villig til at betale fx 100 kr. for en times forbrugsservice, ikke øger den efterspurgte mængde, hvis prisen reduceres. En prisreduktion giver således alene anledning til, at endnu en husholdning efterspørger et givent antal timer. Denne forudsætning er selvfølgelig noget urealistisk, men nødvendig hvis man vil illustrere sammenhængen mellem pris og mængde ud fra et datasæt, der ikke indeholder informationer om den enkelte husholdnings priselasticitet. For det andet antages det, at det mindre antal af husholdninger, der har ønsket husholdningsservice udført af andre, men ikke har kunnet angive en pris, de anså for acceptabel¹⁸, ikke afviger fra dem, der har besvaret spørgsmålet.

Figur 6.1. Sammenhængen mellem acceptabel pris og efterspurgt mængde. Husligt arbejde.



18. Det er 3 pct. for det huslige arbejde og 10 pct. for GDS-arbejdet.

Figur 6.2. Sammenhængen mellem acceptabel pris og efterspurgt mængde. GDS-arbejde.



Figurerne viser for det første en betydelig større variation i den acceptable pris for ydelser, der erstatter GDS-arbejdet, end for ydelser, der erstatter det huslige arbejde. Det afspejler sandsynligvis, at GDS-arbejdet, som det her er defineret, har mere heterogen karakter end det huslige arbejde, og at GDS-aktiviteterne stiller forskellige krav til den faglige kunnen. Det ses også, at mens sammenhængen mellem pris og mængde for GDS-arbejdet kan illustreres ved en næsten jævnt faldende kurve, er der flere knæk på kurven for det huslige arbejde. Der sker således en større ændring i efterspørgslen efter ydelser, der erstatter det huslige arbejde, når prisen falder fra 60 til 50 kr. i timen.

I begge figurer er der indlagt en estimeret ret linie gennem de observerede punkter for sammenhængen mellem pris og mængde. Denne linie angiver den gennemsnitlige ændring i den (latent) efterspurgte mængde ved en prisændring på 1 kr. For det huslige arbejde er linien estimeret til:

$$\text{timer} = 117,27 - 1,20 \text{ pris} \quad R^2 = 0,77$$

og for GDS-arbejdet til:

$$\text{timer} = 94,35 - 0,57 \text{ pris} \quad R^2 = 0,82$$

Under de ovennævnte forudsætninger sker der således en stigning i efterspørgslen efter ydelser, der erstatter husligt arbejde, på 1,2 procentpoints, når prisen falder med 1 kr. og en stigning i efterspørgslen efter ydelser, der erstatter GDS-arbejde, på 0,57 procentpoints, når prisen falder med 1 kr. Omregnet til arbejdspladser efter samme forudsætninger som i kapitel 4 vil et prisfald på 1 kr. betyde en efterspørgselsstigning svarende til ca. 1.095 arbejdspladser i de brancher inden for servicesektorer, der leverer ydelser til erstatning for husligt arbejde, og ca. 194 arbejdspladser i de brancher, der leverer ydelser til erstatning for GDS-arbejdet. Det bemærkes (jf. også kapitel 4), at disse beregninger ikke tager højde for produktivitetsforskelle og modsatrettede afledte beskæftigelseseffekter. Der er som i kapitel 4 tale om en bruttoberegning af beskæftigelseseffekten. Denne beregnede reaktion på en prisændring må dog betragtes som et underkantskøn, idet man som før nævnt antager, at efterspørgslen efter forbrugsservice fra de husholdninger, der er på markedet, ikke ændres ved en prisændring. Dette ville implicere, at de 126.170 fuldtidsjob, den latente efterspørgsel omregnes til i kapitel 4, kun realiseres, hvis prisen falder 10 kr., hvilket næppe er realistisk.

KAPITEL 7

De latente efterspørgere

7.1. Indledning

Et af formålene med at øge aktiviteten i forbrugsservicesektoren var som allerede beskrevet i kapitel 2 at søge at dreje husholdningernes tidsanvendelsesmønster, således at de, der i dag har en lang samlet arbejdstid, reducerede tidsforbruget på det ubetalte arbejde i husholdningerne til fordel for en stigning i fritiden eller en stigning i den betalte arbejdstid. Derfor er det naturligvis også interessant at undersøge, hvilke husholdninger der ifølge SFI-bussen tilkendegiver interesse for at erstatte egen husholdningsproduktion med køb fra markedet. Spørgsmålet er, om de latente efterspørgere findes blandt mindre og klart afgrænsede grupper på markedet, eller om interessen for at efterspørge forbrugsserviceydelser er mere spredt på forskellige typer af husholdninger.

7.2. Analysemetode og model

Med det formål at give en summarisk karakteristik af de latente efterspørgere er der foretaget en logistisk regressionsanalyse af sammenhænge mellem ønsket om at få husholdningsarbejdet udført af andre og de til rådighed værende baggrundsvariabler, der beskriver respondenterne og husholdningen. De statistiske resultater af den logistiske regressionsanalyse findes i bilag 2. I det følgende gives en redegørelse for resultaterne, der desuden illustreres i enkelte tabeller og figurer.

Den variabel, der forklares i analysen, er variabelen for, om husholdninger "gerne ville have haft andre til at gøre (hushold-

ningsarbejdet)". Denne variabel kan som følge af spørgeskemaets konstruktion kun besvares med ja eller nej. De variabler, der indgår som forklarende i analysen, kan opdeles i fem grupper: respondentens personlige data, oplysninger om ægtefælle/samlever, oplysninger om husholdningens størrelse og sammensætning, oplysninger om husholdningens arbejdsmarkedstilknytning samt om boligforhold.

Respondentens *personlige data* vedrører køn, alder og uddannelse. Selv om spørgsmålene i skemaet omhandler husholdningen som helhed, kan svarene tænkes at afhænge af respondentens køn. Alderen kan spille en rolle på to måder. For det første kan interessen for at efterspørge forbrugsservice være varierende i forskellige generationer, der kan have forskellig holdning til det at anvende fremmed arbejdskraft i hjemmet. For det andet modtager mange ældre hjemmehjælp og hjælp til haven fra kommunen, hvilket reducerer behovet for forbrugsservice fra private virksomheder.

For en eventuel *ægtefælle/samlever* er alene oplysningerne om uddannelsen medtaget, idet øvrige variabler vil samvarierer med respondentens personlige data.

Husholdningens størrelse og *sammensætning* måles dels ved respondentens civilstand, dvs. om vedkommende er gift eller samlevende, dels ved om der er børn i husstanden og i bekræftende fald hvor mange. Desuden indgår også det yngste barns alder i analysen, idet omsorgsbehovet og dermed tidsforbruget på omsorg er større for de små end for de større børn.

Variablerne for husstandens *arbejdsmarkedstilknytning* omfatter for det første den samlede arbejdstid for respondenten og en evt. ægtefælle/samlever. For det andet indgår stillingen for begge personer.

Endelig omfatter variabelgruppen vedrørende *boligforhold* boligens beliggenhed i områder, der er afgrænset ved graden af bymæssig bebyggelse, samt om man er ejer eller lejer. Boligens beliggenhed kan være afgørende for holdningen til at efterspørge forbrugsservice. Desuden kan prisen og udbudsforholdene variere

for forskellige geografiske områder og dermed påvirke efterspørgslen. Hvad angår ejendomsforholdet til boligen, ved man fra tidligere undersøgelser¹⁹, at ejere typisk udfører mere GDS-arbejde end lejere. Dette afspejler formentlig både behovet og præferencerne for at udføre denne type arbejde og vil sandsynligvis også påvirke efterspørgslen efter forbrugsservice.

Analyserne er foretaget for henholdsvis gifte/samlevende og enlige hver for sig. Det skyldes først og fremmest, at variabelen for den samlede arbejdstid ligger på et væsentligt højere niveau i den første type af husstande samtidig med, at husholdningsproduktions vilkår er væsensforskellig. I analyserne for de gifte/samlevende indgår 680 observationer, mens der i analyserne for de enlige indgår 270 observationer. Den mere begrænsede mængde af observationer for de enlige betyder, at antallet af forklarende variable, der kan inddrages i analysen, begrænses.

For en række af de ovenfor nævnte variable vil der typisk være samvariation, hvilket betyder, at en stigning i én variabel vil optræde samtidig med en stigning eller et fald i en anden variabel. Disse variable vil ikke kunne optræde samtidigt i en analyse, idet de overtager forklaringskraft fra hinanden, og beregningsresultaterne derfor bliver upålidelige. I denne analyse er der to typer af variable, der samvarierer. Det er for det første variablene uddannelse, stilling og arbejdstid. For det andet variablene børn og respondentens alder samt yngste barns alder og respondentens alder. Der er derfor opstillet en serie af modeller, der på skift udelukker samvarierende variable. De øvrige variable inkluderes alle i den trinvis estimationsprocedure, der successivt frasorterer de ikke-signifikante variable²⁰.

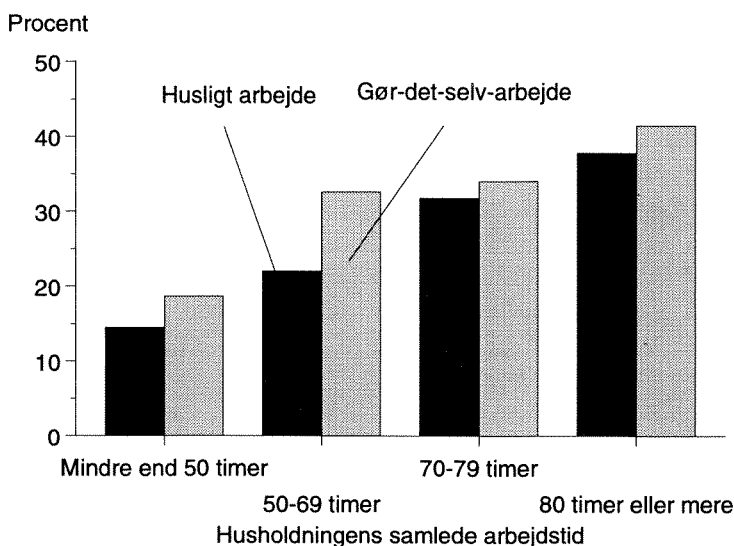
19. Se Viby Mogensen, 1990.

20. Kriteriet for, om variabelen bliver i modellen, er her sat til en signifikanssandsynlighed på 15 pct.

7.3. Resultaterne

For de gifte og samlevende er det først og fremmest dem med lang arbejdstid, der ved passende priser ønsker at efterspørge forbrugsserviceydelser (jf. figur 7.1). En tredjedel af de husholdninger, der indgår i datamaterialet, har en samlet arbejdstid på over 70 timer. Blandt disse husholdninger ønsker mellem 30 og 40 pct. at erstatte husholdningsarbejdet med køb fra markedet.

Figur 7.1. Sammenhængen mellem arbejdstid og efterspørgsel.



I de analyser, der vedrører det huslige arbejde, finder man, at funktionærerne er i overtal blandt de latente efterspørgere (jf. tabel 7.1). Desuden finder man, at de respondenter, der har en ægtefælle/samlever med en videregående uddannelse, har en øget tilbøjelighed til at ønske husarbejdet udført af andre. Såvel stillingsvariablen som uddannelsesvariablen kan repræsentere et ud-

tryk for holdningsforskelle i befolkningen til det at anvende fremmed arbejdskraft i husholdningen. De kan imidlertid også optræde som en erstatning for arbejdstidsvariablen, da det især er funktionærerne og dem med videregående uddannelse, der har lang arbejdstid. I analyserne af GDS-arbejdet findes ingen forskelle mellem stillings- og uddannelsesgrupper. Her er det alene arbejdstiden, der influerer på ønsket om at benytte andres arbejdskraft til husholdningsarbejdet.

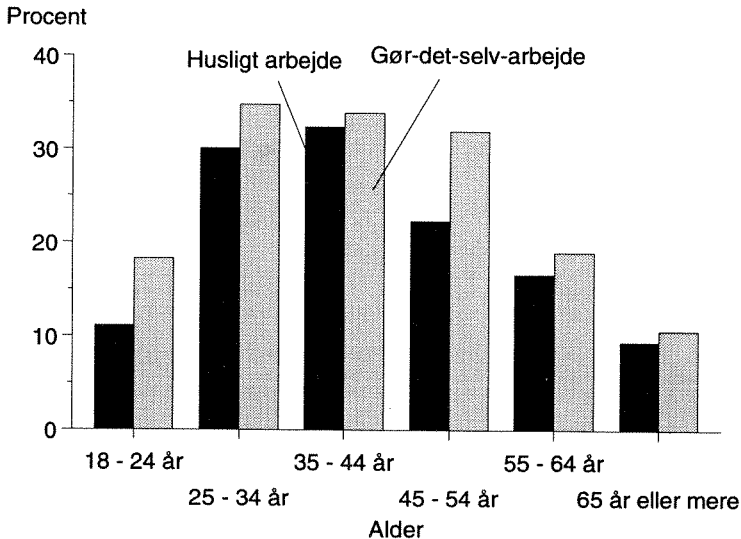
Tabel 7.1. Andel, der ønsker husholdningsarbejde udført af andre særskilt for stilling og køn. Procent.

Stilling	Det huslige arbejde		Gør-det-selv-arbejdet	
	Kvinder	Mænd	Kvinder	Mænd
Selvstændige	(42)	19	(36)	28
Funktionærer	36	31	32	32
Faglært	(29)	14	(57)	28
Ikke-faglært	19	15	26	32
Ikke i arbejde	13	12	32	19
Alle	24	19	24	27

Anm.: () færre end 20 observationer.

Respondentens køn er svagt signifikant i analyserne af det huslige arbejde, idet der findes lidt flere kvinder end mænd blandt de latente efterspørgere. Til gengæld er interessen for at efterspørge forbrugsservice klart faldende med alderen, både når det gælder det huslige arbejde og GDS-arbejdet. Som det fremgår af figur 7.2, er interessen for at efterspørge forbrugsservice aftagende for personer over 45 år. Det fremgår også, at især interessen for at efterspørge ydelser, der erstatter det huslige arbejde, samler sig om aldersgrupperne fra 25 til 44 år.

Figur 7.2. Sammenhæng mellem alder og efterspørgsel.



Familiens størrelse er ligeledes af betydning for ønsket om at efterspørge. Der er således flere med børn end uden børn, der ønsker andres hjælp til husholdningsarbejdet (jf. tabel 7.2). Antallet af børn i husholdningen er tilsyneladende af mindre betydning, mens det især er dem med helt små børn, der ønsker at overlade det huslige arbejde til andre.

For det huslige arbejde er der tydeligvis forskelle mellem geografiske områder. Der findes flere latente efterspørgere i hovedstadens forstæder end i landdistrikterne. Hvad angår GDS-arbejdet, finder man ikke geografiske forskelle, men derimod en ikke overraskende tendens til, at flere ejere end lejere ønsker at få andre uden for husholdningen til at udføre reparations- og vedligeholdelsesarbejdet.

Tabel 7.2. Andel, der ønsker husholdningsarbejde udført af andre særskilt for antal børn og køn. Procent.

	Det huslige arbejde		Gør-det-selv-arbejdet	
	Kvinder	Mænd	Kvinder	Mænd
Ingen børn	16	15	17	21
1-2 børn	35	23	37	35
3 eller flere børn	33	39	30	42

Det gælder generelt, at der er større variationer i analyserne af det huslige arbejde end i analyserne af GDS-arbejdet. Det betyder med andre ord, at den latente efterspørgsel efter arbejdskraft til at udføre GDS-arbejdet er spredt ud på en større del af befolkningen, mens arbejdskraft til at udføre det huslige arbejde efterspørges af mere specifikke grupper i befolkningen.

I analyserne af de enliges efterspørgsel efter forbrugsservice får kun stillingsvariablen betydning. For denne variabel gælder, at der er en overvægt af funktionærer, der ønsker at få andre til at udføre husholdningsarbejdet. Efterspørgslen efter GDS-ydelserne afhænger derimod af, om respondenterne er eller ikke er i arbejde, idet færre blandt dem, der ikke er i arbejde, ønsker at få andre til at udføre det GDS-arbejde, de i dag selv foretager.

Afslutningsvis er der foretaget en opgørelse over andelen af husholdninger, der ønsker at anvende andres arbejdskraft i husholdningen sammenholdt med husholdninger, der efter egne oplysninger har efterspurgt forbrugsservice på henholdsvis det hvide og det sorte marked (jf. tabel 7.3). En test af fordelingen viser, at blandt de husholdninger, der har købt hvid forbrugsservice, afviger andelen af husholdninger med latente efterspørgere ikke fra gennemsnittet. Derimod er der en klart større andel af latente efterspørgere blandt de husholdninger, der har efterspurgt forbrugsservice på det sorte marked.

Tabel 7.3. Andelen af husholdninger, der har købt hvid eller sort forbrugsservice, særskilt for om de ønsker eller ikke ønsker arbejde udført af andre. Procent.

	Det huslige arbejde		Gør-det-selv-arbejdet	
	Har købt hvidt	Har købt sort	Har købt hvidt	Har købt sort
Ønsker arbejde udført af andre	4	14	82	28
Ønsker ikke arbejde udført af andre	6	8	77	19
I alt	5	9	79	22
Absolut	51	87	755	207

De svar, der er givet i spørgeskemaundersøgelsen, er naturligvis præget af de udbudsforhold, der i dag findes på markedet for forbrugsservice. På kort sigt må man nok først og fremmest forvente at finde en stor del af efterspørgerne blandt de travle og købedygtige børnefamilier, mens et marked med ændrede priser og udbudsforhold kan tænkes at omfatte flere forskellige typer efterspørgere. En fremtidig latent forbrugergruppe kunne eksempelvis være de ældre i befolkningen. En del ældre har vanskeligt ved selv at udføre de mere fysisk krævende husholdningsopgaver, men stiller samtidig store krav til hjemmets standard med hensyn til renlighed og ryddelighed. I denne del af befolkningen kan der være nogle, der ønsker at supplere evt. offentlige tilbud om hjælp i hjemmet med privat udbudte serviceydelser. Blandt andre latente forbrugergrupper kan man nævne de ikke-faglærte kvinder, der på grund af en skævere kønsarbejdsdeling i hjemmet er langt mere belastet med huslige gøremål end andre kvinder, samt de enlige, der prioriterer arbejde og fritid højt.

Vi ved imidlertid hverken fra denne eller andre undersøgelser, hvilke betingelser der skal være opfyldt, før disse grupper bliver interesserede efterspørgere. Vi ved heller ikke, hvorfor de, der

ifølge denne undersøgelse viser interesse for at erstatte egen husholdningsproduktion med ydelser fra markedet, ikke i dag efterspørger forbrugsservice. Prisen er én barriere, men der kan findes andre barrierer af holdningsmæssig eller praktisk karakter, som ikke fremgår af analysen. Et dybere kendskab til disse barrierer kræver nye undersøgelser på området.

BILAG 1

Afgrænsning af forbrugsservicesektoren

Nedenfor foreslås en afgrænsning af forbrugsservicesektoren ud fra ISIC-numre. Der er taget udgangspunkt i den reviderede version af ISIC-systemet.

Forbrugsservice i bred forstand (inklusive en del erhvervs-service)

- 40 Electricity, gas, steam and hot water supply
- 41 Collection, purification and distribution of water
- 4530 Building installation
- 4540 Building completion
- 5020 Maintenance and repair of motor vehicles
- 52 Retail trade; Repair of personal and household goods
- 5510 Hotels; camping sites and other provision of short-stay accommodation
- 5520 Restaurants, bars and canteens
- 6010 Transport via railways
- 6021 Other scheduled passenger land transport
- 6022 Other non-scheduled passenger land transport
- 6023 Freight transport by road
- 61 Water transport
- 62 Air transport
- 6303 Other supporting transport activities
- 6304 Activities of travel agencies and tour operators; tourist assistance activities
- 6309 Activities of other transport agencies
- 64 Post and telecommunication
- 6519 Other monetary intermediation

- 6590 Other financial intermediation
- 6601 Life insurance
- 6602 Pension funding
- 6603 Non-life insurance
- 6710 Activities auxiliary to financial intermediation
- 6720 Activities auxiliary to insurance and pension funding
- 70 Real estate activities
- 7130 Renting of personal and household goods
- 7411 Legal activities
- 75 Public administration
- 80 Education
- 85 Health and social work
- 90 Sewage and refuse disposal, sanitation and similar activities
- 92 Recreational, cultural and sporting activities
- 9301 Washing and cleaning of textile and fur products
- 9302 Hairdressing and other beauty treatment
- 9303 Funeral and related activities
- 9309 Other service activities n.e.c.
- 95 Private households with employed persons

Opdeling af forbrugsservice i bred forstand

1. Velfærdsydelser

- 75 Public administration
- 80 Education
- 85 Health and social work

2. Infrastrukturydelser

- 40 Electricity, gas, steam and hot water supply
- 41 Collection, purification and distribution of water
- 6010 Transport via railways
- 6021 Other scheduled passenger land transport
- 6022 Other non-scheduled passenger land transport
- 6023 Freight transport by road

- 61 Water transport
- 62 Air transport
- 6303 Other supporting transport activities
- 64 Post and telecommunication
- 90 Sewage and refuse disposal, sanitation and similar activities

3. Forbrugsservice i snæver forstand

- 4530 Building installation
- 4540 Building completion
- 5020 Maintenance and repair of motor vehicles
- 52 Retail trade; Repair of personal and household goods
- 5510 Hotels; camping sites and other provision of short-stay accommodation
- 5520 Restaurants, bars and canteens
- 6304 Activities of travel agencies and tour operators; tourist assistance activities
- 6309 Activities of other transport agencies
- 6519 Other monetary intermediation
- 6590 Other financial intermediation
- 6601 Life insurance
- 6602 Pension funding
- 6603 Non-life insurance
- 6710 Activities auxiliary to financial intermediation
- 6720 Activities auxiliary to insurance and pension funding
- 70 Real estate activities
- 7130 Renting of personal and household goods
- 7411 Legal activities
- 92 Recreational, cultural and sporting activities
- 9301 Washing and cleaning of textile and fur products
- 9302 Hairdressing and other beauty treatment
- 9303 Funeral and related activities
- 9309 Other service activities n.e.c.
- 95 Private households with employed persons

3.a. Forbrugsservice i konkurrence med sort arbejde og/eller gør-det-selv

- 4530 Building installation
- 4540 Building completion
- 5020 Maintenance and repair of motor vehicles
- 5260 Repair of personal and household goods
- 5510 Hotels; camping sites and other provision of short-stay accomodation
- 5520 Restaurants, bars and canteens
- 6304 Activities of travel agencies and tour operators
- 6309 Activities of other transport agencies
- 9301 Washing and cleaning of textile and fur products
- 9302 Hairdressing and other beauty treatment
- 9309 Other service activities n.e.c.
- 9500 Private households with employed persons

3.b. Øvrig forbrugsservice

- 521 Non-specialized retail trade in stores
- 522 Retail sale of food, beverages and tobacco in specialized stores
- 523 Other retail trade of new goods
- 524 Retail sale of second-hand goods
- 525 Retail sale not in stores
- 6519 Other monetary intermediation
- 6590 Other financial intermediation
- 6601 Life insurance
- 6602 Pension funding
- 6603 Non-life insurance
- 6710 Activities auxiliary to financial intermediation
- 6720 Activities auxiliary to insurance and pension funding
- 70 Real estate activities
- 7130 Renting of personal and households goods
- 7411 Legal activities
- 92 Recreational, cultural and sporting activities
- 9303 Funeral and related activities

BILAG 2

Bilagstabeller

Variabelliste til bilagstabel 3.1 og 3.2.

Arbejdstid:	Respondentens arbejdstid
Civilstand:	Har/har ikke ægtefælle/samlever
Kommune-nr.:	Bopælskommune kategoriseret efter graden af urbanisering
Ejer/lejer:	Ejer eller lejer af bolig
Antal børn:	Antal børn
Barn 0-7 år:	Yngste barn yngre end 7 år
Barn 7-15 år:	Yngste barn mellem 7 og 15 år
Uddannelse:	Uddannelsesniveau - stigende på en skala fra 1-6
Rengøring:	Antal timer brugt på rengøring
Tøjkask:	Antal timer brugt på tøjkask og strygning
Indkøb:	Antal timer brugt på indkøb
Madlavning:	Antal timer brugt på madlavning
Syge børn:	Antal timer brugt på pasning af syge børn
Havearbejde:	Antal timer brugt på havearbejde
Bilreparation:	Antal timer brugt på bilreparation
Cykelreparation:	Antal timer brugt på cykelreparation
Malet:	Antal timer brugt på maling og tapetsering
Snedker-/ tømrerarb.:	Antal timer brugt på snedker-/tømrerarbejde

Eventuelle manglende observationer for øvrige variabler er approximeret ved variabelens gennemsnitsværdi.

Bilagstabel 3.1. Estimation af manglende observationer fra variabler under husligt arbejde.

Forklarende variabler	Afhængige variabler			
	Rengøring (1)		Rengøring (2) ¹⁾	
	Mænd	Kvinder	Mænd	Kvinder
Konstant	4,261	7,409*	0,240	2,331*
Tøjvask	0,566*	0,477*		
Arbejdstid	-0,106*	-0,193*	-0,057	-0,161*
Civilstand	5,442*	2,578	6,340*	2,300
Kommune-nr.	1,688*	2,482*	1,603*	2,543*
Ejer/lejer	3,482*	3,204*	2,381	2,535
Madlavning			0,317*	0,040*
Antal børn				
Barn 0-7 år				
Barn 7-15 år				
Indkøb				
Rengøring				

(fortsættes...)

1) Beregning af observation, der på grund af manglende observationer før i de forklarende variabler ikke er beregnet under [aktivitet] (1).

* Signifikant på 5 pct.'s niveau - øvrige variabler, der indgår i estimationen, er signifikante på 10 pct.'s niveau.

Bilagstabel 3.1. - fortsat...

Forklarende variabler	Afhængige variabler			
	Tøjvask (1)		Tøjvask (2) ¹⁾	
	Mænd	Kvinder	Mænd	Kvinder
Konstant	4,207*	4,955*	2,967*	4,807*
Tøjvask				
Arbejdstid				
Civilstand				
Kommune-nr.				
Ejer/lejer				
Madlavning			0,237*	0,128*
Antal børn	4,566*	4,592*	4,239*	4,362*
Barn 0-7 år				
Barn 7-15 år				
Indkøb				
Rengøring	0,306*	0,186*		

(fortsættes...)

Bilagstabel 3.1. - fortsat...

Forklarende variabler	Afhængige variabler			
	Indkøb (1)		Indkøb (2) ¹⁾	
	Mænd	Kvinder	Mænd	Kvinder
Konstant	8,800*	8,611*	8,000*	7,935*
Tøjtask				
Arbejdstid				
Civilstand				
Kommune-nr.				
Ejer/lejer				
Madlavning			0,113*	0,100*
Antal børn				
Barn 0-7 år				
Barn 7-15 år				
Indkøb				
Rengøring	0,139*	0,122*		

(fortsættes...)

Bilagstabel 3.1. - fortsat...

Forklarende variabler	Afhængige variabler			
	Syge børn		Madlavning (1) ¹⁾	
	Mænd	Kvinder	Mænd	Kvinder
Konstant	0,768	0,517*	18,139*	20,634*
Tøjvask				
Arbejdstid	-0,031	-0,013	-0,085*	
Civilstand			5,899*	10,561*
Kommune-nr.			1,860*	
Ejer/lejer				
Madlavning				
Antal børn				
Barn 0-7 år	4,781*	2,626*		
Barn 7-15 år	3,150*			
Indkøb				
Rengøring			0,350*	0,251*

(fortsættes...)

Bilagstabel 3.1. - fortsat...

Forklarende variabler	Afhængige variabler Madlavning (2) ¹⁾	
	Mænd	Kvinder
Konstant	13,049*	16,303*
Tøjvask		
Arbejdstid	-0,114*	
Civilstand	7,915*	10,680*
Kommune-nr.	3,329*	1,674*
Ejer/lejer		
Madlavning		
Antal børn		
Barn 0-7 år		
Barn 7-15 år		
Indkøb	0,594*	0,394*
Rengøring		

Bilagstabel 3.2. Estimation af manglende observationer under GDS-DATA.

Forklarende variabler	Afhængige variabler			
	Havearbejde		Bilreparation	
	Mænd	Kvinder	Mænd	Kvinder
Konstant	-4,070	-1,567	20,981*	1,933
Arbejdstid	-0,140*			
Civilstand	7,448*	6,776*	-11,481*	6,814*
Kommune-nr.	4,084*	2,077*		
Ejer/lejer	11,729*	9,456*		
Uddannelse				

(fortsættes...)

* Signifikant på 5 pct.'s niveau - øvrige variabler er signifikante på 10 pct.'s niveau.

Bilagstabel 3.2. - fortsat...

Forklarende variabler	Afhængige variabler			
	Cykelreparation		Malet	
	Mænd	Kvinder	Mænd	Kvinder
Konstant	5,853*	-0,047	7,093*	4,956
Arbejdstid				
Civilstand	-2,337*	2,470*	5,280	10,546*
Kommune-nr.				
Ejer/lejer			11,059*	9,481*
Uddannelse		0,428*		

(fortsættes...)

Bilagstabel 3.2. - fortsat...

Forklarende variabler	Afhængige variabler	
	Snedker-/tømrerarbejde	
	Mænd	Kvinder
Konstant	3,464	-1,047
Arbejdstid	-2,031	5,826*
Civilstand		
Kommune-nr.		
Ejer/lejer	7,050*	3,589
Uddannelse		

Bilagstabel 6.1. Priser på forbrugsservice.

	Hvid pris kr. i gns.	Ville betale kr. i gns.	Procentvis forskel
Rengøring	77	54	30
Tøjvask	(98)	59	(40)
Indkøb	(100)	(65)	(35)
Pasning af børn	(34)	•	•
Madlavning	(165)	(52)	(68)
Havearbejde	(101)	59	(42)
Frisør	191	102	47
Bilreparation	229	145	37
Cykelreparation	162	95	41
Maling/tapetsering	205	111	46
Snedker-/tømrerarbejde	216	75	65
Murerarbejde	197	(84)	(57)
El-installation	216	(101)	(53)
VVS-arbejde	224	(115)	
Ombygning	(253)	(68)	
Omlægning af have	(215)	(76)	(65)
Reparation af husholdningsmaskiner	265	(100)	(62)
Reparation af radio/TV	222	•	•
Revisor-/advokatbistand	400	(400)	(14)

• Ingen observationer.

() Færre end 20 observationer.

Bilagstabel 6.2. Priser på forbrugsservice.

	Sort pris kr. i gns.	Ville betale kr. i gns.	Procentvis forskel
Rengøring	50	54	- 8
Tøjvask	(35)	59	(-69)
Indkøb	●	(65)	●
Pasning af børn	24	●	●
Madlavning	(82)	(52)	(37)
Havearbejde	47	59	-26
Frisør	(82)	102	(-24)
Bilreparation	93	145	-54
Cykelreparation	(50)	95	(-90)
Maling/tapetsering	(58)	111	(-91)
Snedker-/tømrerarbejde	80	75	6
Murerarbejde	(92)	(84)	(9)
El-installation	83	(101)	(22)
VVS-arbejde	-	(115)	
Ombygning	-	(68)	
Omlægning af have	(93)	(76)	(18)
Reparation af husholdningsmaskiner	(200)	(100)	(50)
Reparation af radio/TV	(84)	●	●
Revisor-/advokatbistand	(40)	(400)	(900)

● Ingen observationer.

() Færre end 20 observationer.

Bilagstabel 7.1. Ønsker husligt arbejde udført af andre. Gifte og samboende.

	Model 1		Model 2	
	Koefficient	"t-værdi"	Koefficient	"t-værdi"
Konstant	-0,468	-1,382	-1,288	-2,831
Køn			(0,1393)	
Kvinder			0,144	
Alder	(0,005)		(0,078)	
	-0,021	-2,792	-0,012	-1,790
Kommune	(0,071)		(0,069)	
Hovedst. forstæder	0,615	2,877	0,620	2,869
Bykommuner	-0,027	-0,170	-0,019	-0,117
Øvrig bymæs. bebyg.	0,010	0,059	0,042	0,233
Landdistrikter	-0,377	-1,493	-0,408	-1,599
Husholdningens samlede arbejdstid			(0,001)	
			0,012	3,430
Stilling, respondenter	(0,002)			
Funktionær	0,652	4,008		
Faglært	0,491	-1,407		
Ufaglært	-0,192	-0,723		
Ej-arbejde	-0,307	-1,460		
Stilling, ægt./samlever				
Funktionær				
Faglært				
Ufaglært				
Ej-arbejde				
Børn				
1-2 børn				
3 eller flere børn				
Yngste barns alder				
Uddannelse, egen				
Faglig uddannelse				
Videregående udd.				
Udd., ægt./samlever			(0,004)	
Faglig uddannelse			-0,063	-0,487
Videregående udd.			0,550	3,953
Ejer/lejer				
Ejer				

(fortsættes...)

(Bilagstabel 7.1. - fortsat).

	Model 3		Model 4	
	Koefficient	"t-værdi"	Koefficient	"t-værdi"
Konstant	-1,021	-5,354	-1,567	-5,784
Køn			(0,095)	
Kvinder			0,163	1,700
Alder				
Kommune	(0,067)		(0,059)	
Hovedst. forstæder	0,613	2,817	0,630	2,898
Bykommuner	-0,045	-0,278	-0,034	-0,208
Øvrig bymæs. bebyg.	0,060	0,327	0,034	-0,184
Landdistrikter	-0,432	-1,665	-0,453	-1,754
Husholdningens samlede arbejdstid			(0,001)	
			0,012	1,012
Stilling, respondenter	(0,037)			
Funktionær	0,462	2,710		
Faglært	-0,399	-1,121		
Ufaglært	-0,113	-0,416		
Ej-arbejde	-0,231	-1,081		
Stilling, ægt./samlever				
Funktionær				
Faglært				
Ufaglært				
Ej-arbejde				
Børn	(0,002)		(0,004)	
1-2 børn	0,278	1,659	0,223	1,347
3 eller flere børn	0,330	1,451	0,347	1,545
Yngste barns alder	(0,027)		(0,032)	
	-0,044	-2,239	-0,042	-2,183
Uddannelse, egen				
Faglig uddannelse				
Videregående udd.				
Udd., ægt./samlever	(0,002)		(0,002)	
Faglig uddannelse	0,006	0,047	-0,047	-0,361
Videregående udd.	0,479	3,345	0,505	3,584
Ejer/lejer				
Ejer				

Bilagstabel 7.2. Ønsker GDS-arbejde udført af andre. Gifte og samlevende.

	Model 1		Model 2	
	Koefficient	"t-værdi"	Koefficient	"t-værdi"
Konstant	-0,887	-2,215	-1,444	-6,644
Køn				
Kvinder	(0,044)			
Alder	-0,014	-2,023		
Kommune				
Hovedst. forstæder				
Bykommuner				
Øvrig bymæs. bebyg.				
Landdistrikter				
Husholdningens samlede arbejdstid	(0,003)		(0,002)	
	0,009	2,958	0,009	3,170
Stilling, respondenten				
Funktionær				
Faglært				
Ufaglært				
Ej-arbejde				
Stilling, ægt./samlever				
Funktionær				
Faglært				
Ufaglært				
Ej-arbejde				
Børn			(0,032)	
1-2 børn			0,193	1,380
3 eller flere børn			0,104	0,488
Yngste barns alder				
Uddannelse, egen				
Faglig uddannelse				
Videregående udd.				
Udd., ægt./samlever				
Faglig uddannelse				
Videregående udd.				
Ejer/lejer	(0,023)		(0,048)	
Ejer	0,251	2,288	0,213	1,985
				(fortsættes...)

(Bilagstabel 7.2. - fortsat)

	Model 3	
	Koefficient	"t-værdi"
Konstant		
Køn	-1,444	-6,644
Kvinder		
Kommune		
Hovedst. forstæder		
Bykommuner		
Øvrig bymæs. bebyg.		
Landdistrikter		
Husholdningens samlede arbejdstid	(0,002)	
	0,009	3,170
Stilling, respondenter		
Funktionær		
Faglært		
Ufaglært		
Ej-arbejde		
Stilling, ægt./samlever		
Funktionær		
Faglært		
Ufaglært		
Ej-arbejde		
Børn		
1-2 børn	(0,032)	
3 eller flere børn	0,193	1,380
	0,104	0,448
Yngste barns alder		
Uddannelse, egen		
Faglig uddannelse		
Videregående udd.		
Uddannelse, ægt./samlever		
Faglig uddannelse		
Videregående udd.		
Ejer/lejer		
Ejer	(0,048)	
	0,213	1,985

Bilagstabel 7.3. Enlige, der ønsker arbejde udført af andre.

	Husligt arbejde		GDS-arbejde	
	Koefficient	"t-værdi"	Koefficient	"t-værdi"
Konstant	-1,836	-5,916	-1,368	-5,555
Køn				
Kvinder				
Alder				
Kommune				
Hovedst. forstæder				
Bykommuner				
Øvrig bymæs. bebyg.				
Landdistrikter				
Husholdningens samlede arbejdstid				
Stilling, respondenter	(0,067)		(0,72)	
Funktionær	0,824	2,147	0,177	0,509
Faglært	0,131	0,196	0,269	0,471
Ufaglært	-0,304	-0,463	0,268	0,570
Ej-arbejde	-0,290	-0,796	-0,830	-2,628
Stilling, ægt./samlever				
Funktionær				
Faglært				
Ufaglært				
Ej-arbejde				
Børn				
1-2 børn				
3 eller flere børn				
Yngste barns alder				
Uddannelse, egen				
Faglig uddannelse				
Videregående udd.				
Udd., ægt./samlever				
Faglig uddannelse				
Videregående udd.				
Ejer/lejer				
Ejer				

LITTERATUR

Andersen, D. (1988)

Danskernes dagligdag 1987. København: Socialforskningsinstituttet. Rapport 88:4.

Bonke, J. (1995)

Faktotum - husholdningernes produktion. Ph.D.-afhandling. Københavns Universitets Økonomiske Institut og Socialforskningsinstituttet. Under udgivelse.

ECON, Senter for Økonomisk Analyse (1994)

Tusen Blomster. Lønn, skatt og sysselsetting i ni industrilande. Oslo.

Fox, J. & Long, J.S. (1990)

Modern Methods of Data Analysis. USA: Sage Publications.

Frederiksen, N.K., Hansen, P.R., Jacobsen, H. & Birch Sørensen, P. (1994)

Subsidiering af forbrugsservice: Virkninger på beskæftigelsen, forbrugervelfærd og offentlige finanser. EPRU Economic Studies, 3. København: Economic Policy Research Unit, Handelshøjskolen.

Industriministeriet (1994)

Service til private husholdninger. Vækst i forbrugsserviceerhvervene i Danmark. København.

Industri- og Samordningsministeriet (1994)

Erhvervsredegørelse 1994. København.

Industri- og Samordningsministeriet (1994a)

Afgrænsningen af forbrugsservice. Internt arbejdsnotat. København.

Heinesen, E. (1994)

Efterspørgslen efter forbrugsservice. Estimation af pris og indkomstelasticiteter. Memo nr. 106. København: Økonomisk Institut, cykelafdelingen.

Körmendi, E. (1990)

Preferences and Time Use, i: Gunnar Viby Mogensen (ed.) Time and Consumption. København: Danmarks Statistik.

Smith, E.I. (1989)

24 timer i døgnet. Herning: Systime.

Viby Mogensen, G. (1990)

Time and Consumption. København: Danmarks Statistik.

Viby Mogensen, G. (1994)

Forskning i den sorte sektor i Danmark 1980-92. Arbejdsnotat nr. 6. København: Rockwool Fondens Forskningsenhed.

Viby Mogensen, G. et al. (1995)

The Shadow Economy in Denmark 1994. Measurement and Results. Study no. 3. Copenhagen: The Rockwool Foundation Research Unit.

SOCIALFORSKNINGSINSTITUTTETS UDGIVELSER om levevilkår, fritid og tidsanvendelse

- 1994: Fridberg, T.: Kultur- og fritidsaktiviteter 1993. 1994. ISBN 87-7487489-6. Kr. 160,00.
Rapport 94:6.
- 1992: Levevilkår i Danmark. Statistisk oversigt 1992. Redigeret af David Bunnage. Udsendt af Danmarks Statistik og Socialforskningsinstituttet i fællesskab. København 1992. 397 s. Kr. 245,00. (Living conditions in Denmark. Compendium of statistics 1992).
- 1990: Hansen, F.K.: Materielle og sociale afsavn i befolkningen. 1990. 217 s. ISBN 87-7487-377-6. Kr. 90,00.
Rapport 90:4.
- 1989: Hansen, E.J.: The Concept and Measurement of Poverty. A Danish Point of view. 1989. 28 s. ISBN 87-7487-371-7. Kr. 25,00.
Pjece 29.
- Fridberg, T.: Danskerne og kulturen - De 16-74-åriges fritidsaktiviteter i 1987, sammenlignet med 1975 og 1964. 1989. 181 s. ISBN 87-7487-357-1. Kr. 65,00.
Rapport 89:8.
- Hansen, E.J.: Fattigdom. Begreber og metoder i forskning og politik. 1989. 188 s. ISBN 87-7487-354-7. Kr. 65,00.
Rapport 89:5.
- 1988: Levevilkår i Danmark. Statistisk oversigt 1988. Redigeret af Henning Hansen. Udsendt af Danmarks Statistik og Socialforskningsinstituttet i fællesskab. København 1988. 327 s. Kr. 175,00. (Living conditions in Denmark. Compendium of statistics 1988).

Andersen, D.: Danskernes dagligdag 1987. De 16-74-åriges tidsanvendelse i vintermånederne 1987. Bind 1. 110 s. ISBN 87-7487-336-9. Kr. 45,00.
Rapport 88:4,1.

Andersen, D.: Danskernes dagligdag 1987. De 16-74-åriges tidsanvendelse i vintermånederne 1987. Bind 2. 145 s. ISBN 87-7487-337-7. Kr. 55,00.
Rapport 88:4,2.

1987: Hansen, F.K., Møller, I. & Smidth-Fibiger, E.: De fattigste i Danmark. 1987. 105 s. ISBN 87-7487-315-6. Udsolgt.
Publikation 166.

Andersen, D.: Den danske befolknings tidsanvendelse 1987. Teknisk dokumentation af undersøgelsens database. 164 s. Udgået.
Arbejdsnotat. December 1987.

1985: Viby Mogensen, G.: Hovedresultater fra sammenligningsundersøgelsen. Sammenligningsundersøgelsen 3. 1985. 135 s. ISBN 87-7487-258-3. Kr. 50,00.
Publikation 140.

Egmosen, S., Egmosen, L., Viby Mogensen, G. & Aage, H.: Uligheden, politikerne og befolkningen. Sammenligningsundersøgelsen 2. 1985. 198 s. ISBN 87-7487-267-2. Kr. 65,00.
Publikation 139.

Henriksen, I.: Holdninger til den økonomiske fordeling. Sammenligningsundersøgelsen 1. 1985. 349 s. ISBN 87-7487-265-6. Kr. 125,00.
Publikation 138.

Hansen, F.K.: Fordelingspolitikken og dens virkninger. 1985. 221 s. ISBN 87-7487-266-4. Kr. 60,00.
Publikation 137.

Levevilkår i Danmark. Statistisk oversigt 1984. Redigeret af Henning Hansen. Udsendt af Danmarks Statistik og Socialforskningsinstituttet i fællesskab. København 1985. 320 s. Kr. 97,00. (Living conditions in Denmark. Compendium of statistics 1984).

- 1984: Vejrup Hansen, P.: Arbejdskraftefterspørgsel og mobilitet, på registerbasis: Teoretisk referenceramme og analyseemner. 13 s. Udgået.
Arbejdsnotat Maj 1984.
- 1982: Hansen, E.J.: The distribution of the living conditions in Denmark. 1982. 102 s. ISBN 87-7487-216-8. Kr. 80,00.
Publikation 110.
- Geckler, S.: Notat om enlige mødres leve- og arbejdsforhold. 38 s. Udgået.
Arbejdsnotat Marts 1982.
- 1981: Friis, H.: Nederst ved bordet. En rapport om fattigdom og fattigdomspolitik i Danmark. Udarbejdet for Kommissionen for de europæiske Fællesskaber. 1981. 268 s. ISBN 87-7487-295-2. Kr. 104,00.
Publikation 108.
- Hansen, E.J.: Levekår og placering i det politiske spektrum aspekter af en problemstilling. 1981. 95 s. ISBN 87-7487-202-8. Kr. 20,00.
Meddelelse 35.
- 1980: Hansen, E.J.: Fordelingen af levekårene. Hovedresultater fra velfærdsundersøgelsen. Bind IV: De dårligt stillede. 1980. 353 s. ISBN 87-7487-171-4. Kr. 99,45 (bind III+IV). (The distribution of the living conditions. Main results from the welfare survey. Part IV: The badly situated).
Publikation 82,IV.
- Hansen, E.J., Geckler, S. & Kring Rasmussen, M.: Fordelingen af levekårene. Hovedresultater fra velfærdsundersøgelsen. Bind III: Den samlede fordeling. 1980. 442 s. ISBN 87-7487-171-4. Kr. 99,45 (bind III+IV). (The distribution of the living conditions. Main results from the welfare survey. Part III: The total distribution).
Publikation 82,III.
- Kühl, P-H: Fritid 1964-75. Udviklingstendenser i fritidsadfærd og kultur. 1980. 70 s. ISBN 87-7487-173-0. Kr. 15,20.
Meddelelse 27.

Hansen, E.J.: Levekår i velfærdsstaten. 1980. 48 s. Udsolgt.
Pjece 9.

Levevilkår i Danmark. Statistisk oversigt 1980. Redigeret af Kirsten Worm. Udsendt af Danmarks Statistik og Socialforskningsinstituttet i fællesskab. København 1980. 336 s. Kr. 75,00. (Living conditions in Denmark. Compendium of statistics 1980).

- 1979: Kühl, P-H & Munk, J.K.: Folkebiblioteket og befolkningen. 1979. 269 s. ISBN 87-7487-158-7. Kr. 62,90. Engelsk summary. (The public library and the population). Publikation 89.

Hansen, E.J.: Fordelingen af levekårene. Hovedresultater fra velfærdsundersøgelsen. Bind V: Et sammendrag. 1979. 116 s. ISBN 87-7487-166-8. Kr. 21,30. (The distribution of the living conditions. Main results from the welfare survey. Part V: Resumé). Publikation 82,V.

- 1978: Geckler, S., Kring Rasmussen, M., Enevoldsen, B., Hansen, H. & Bredahl, D.: Fordelingen af levekårene. Hovedresultater fra velfærdsundersøgelsen. Bind II: De enkelte levekårs-komponenter. 1978. 483 s. ISBN 87-7487-142-0. Kr. 120,00 (bind I+II). (The distribution of the living conditions. Main results from the welfare survey. Part II: The elements of the living conditions). Publikation 82,II.

Hansen, E.J.: Fordelingen af levekårene. Hovedresultater fra velfærdsundersøgelsen. Bind I: Teori, metode og sammenfatning. 1978. 223 s. ISBN 87-7487-142-0. Kr. 120,00 (bind I+II). (The distribution of the living conditions. Main results from the welfare survey. Part I: Theory, method and summary). Publikation 82,I.

- 1976: Kühl, P-H, Koch-Nielsen, I. & Westergård, K.: Fritidsvaner i Danmark. Med særligt hensyn til radio og fjernsyn. 2. Forkortede udgave. 1976. 235 s. Kr. 32,45. Engelsk summary. (Leisure time activities in Denmark. 2. abridged edition. 1976). Publikation 25A.

Kühl, P-H & Munk, J.K.: Døgnrytme. Befolkningens tidsanvendelse på ugens dage. 1976. 100 s. Kr. 14,05.
Meddelelse 15.

Kühl, P-H & Koch-Nielsen, I.: Fritid 1975. 1976. 100 s. Udsolgt.
Meddelelse 14.

From, A.: Hvordan går det i Grønland? 1976. 112 s. Kr. 13,30.
(Med grønlandsk oversættelse af Ole Brandt). (Kalâtdlit-nu-nâne ingerdlausek kanok-îpa?)
Pjece 5.

Geckler, S. & Hansen, E.J.: The development in the distribution of the standard of living in Denmark. Part of The Danish National Report to the XVIIIth International Conference on Social Welfare, San Juan, Puerto Rico, July 1976. Ikke i handel.
Småtryk 9.

Levevilkår i Danmark. Statistisk oversigt 1976. Redigeret af Else Marie Kjerkegaard. Udsendt af Danmarks Statistik og Socialforskningsinstituttet i fællesskab. København 1976. 303 s. Kr. 52,60. (Living conditions in Denmark. Compendium of statistics 1976).

- 1975: From, A., Just Jensen, K., Friis, P. & Kjær, A.: Sociale problemer i Grønland. Levevilkår og sociale problemer i Vestgrønland. 1975. 404 s. Udsolgt. Engelsk summary. (Social problems in Greenland. Living conditions and social problems in West Greenland). Out of print.
Publikation 64.
- 1966: Kühl, P-H, Koch-Nielsen, I. & Westergård, K.: Fritidsvaner i Danmark. Med særligt hensyn til radio og fjernsyn. 1966. 448 s. Udsolgt. Engelsk summary. (Leisure time activities in Denmark). Out of print.
Publikation 25.
- 1965: Kühl, P-H & Westergård, K.: Radio/TV-undersøgelsen. Nogle foreløbige resultater. 1965. 28 s. Udsolgt.
Studie 5.

SOCIALFORSKNINGSINSTITUTTETS UDGIVELSER OM ARBEJDSSTID

- 1993: Thaulow, I.: Børnefamiliernes arbejdstider - en analyse af fleksible arbejdstider i staten. 1993. 161 s. ISBN 87-7487-458-6. Kr. 80,00.
Rapport 93:3.
- 1991: Gregersen, O.: Flekstid. For hvem? Til hvad? 1991. 68 s. ISBN 87-7487-399-7. Kr. 45,00.
Rapport 91:2
- 1990: Andersen, D. & Holt, H.: Fleksibel arbejdstid i den statslige sektor. 1990. 239 s. ISBN 87-7487-395-4. Kr. 95,00.
Rapport 90:16
- 1988: Thaulow, I.: Fleksible arbejdstider - et internationalt perspektiv. 74 s. Udgået.
Arbejdsnotat 1989:7.
- Platz, M.: Arbejdstid 1987. 1988. 110 s. ISBN 87-7487-341-5. Kr. 45,00.
Rapport 88:8.
- 1984: Bjerregård Bach, H. m.fl.: Samfundsvidenskabelig litteratur om arbejdstidsnedsættelser. 1984. 109 s. ISBN 87-7487-255-9. Kr. 40,00. Engelsk abstract. (Literature from the social sciences on reduced working hours).
Studie 49.
- 1982: Mørkeberg, H.: Holdninger til arbejdstidspolitik. 1982. 137 s. ISBN 87-7487-223-0. Kr. 40,00. Engelsk summary. (Attitudes to workinghours policy).
Publikation 115.

- 1980: Mørkeberg, H.: Arbejdstidens placering. 1980. 76 s. ISBN 87-7487-180-3. Kr. 25,00.
Meddelelse 29.
- Mørkeberg, H.: Overarbejdets udbredelse. Særtryk fra Økonomi og Politik, 54. årgang, nr. 2, 1980. Ikke i handel.
Småtryk 11.
- 1960: Agersnap, T., Barfod, P., Lund, R. & Milhøj, P.: 45 timers ugens indførelse 1958-60. 1960. 219 s. Udsolgt. (The introduction of the 45 hour week 1958-60). Out of print.
Publikation 4.

SOCIALFORSKNINGSINSTITUTTETS UDGIVELSER SIDEN 1.1. 1994*

Rapport

- 94:1 Juul, S., Troest, A. & Anker, J.: Kommunerne og de sindslidende. 1994. 254 s. ISBN 87-7487-472-1. Kr. 150,00.
- 94:2 Christensen, E.: Når mor eller far drikker... Interview med børn og forældre i familier med alkoholmisbrug. 1994. 185 s. ISBN 87-7487-477-2. Kr. 110,00.
- 94:3 Binder, M.: Der er brug for alle. En evaluering af aktiveringsindsatsen i syv kommuner. 1994. 144 s. ISBN 87-7487-479-9. Kr. 80,00.
- 94:4 Bertelsen, O.: Abort eller fødsel. 1994. 107 s. ISBN 87-7487-481-0. Kr. 70,00.
- 94:5 Thaulow, I.: At måle det udviklende lønarbejde - en empirisk analyse af udbredelsen og betydningen af det udviklende lønarbejde. 1994. 116 s. ISBN 87-7487-482-9. Kr. 75,00.
- 94:6 Fridberg, T.: Kultur- og fritidsaktiviteter 1993. 1994. ISBN 87-7487-489-6. Kr. 160,00.
- 94:7 Pederen, L.: Løndannelse og løntransmission - en analyse af arbejderlønninger i Danmark. Økonomisk Institut, Københavns Universitet, Licentiatafhandling. 1995. 317 s. ISBN 87-7487-488-8. Kr. 190,00.

* En fuldstændig liste over instituttets udgivelser kan fås ved henvendelse til Socialforskningsinstituttet (se adressen side 4).

- 94:8 Holt, H.: Forældre på arbejdspladsen - en analyse af tilpasningsmulighederne mellem arbejdsliv og familieliv i kvinde- og mandefag. Institut for Statskundskab, Københavns Universitet, Licentiatserien 1994/3. Ph.D.-Afhandling. 1994. 383 s. ISBN 87-7487-493-4. Kr. 200,00.
- 95:1 Olsen, H.: Tallenes talende tavshed. En kundskabsrejse om sprogforståelse og hukommelse i surveyundersøgelser. 1995. 200 s. ISBN 87-7487-496-9. Kr. 120,00.
- 95:2 Andersen, D.: Skolebørns fritid. De 7-15-åriges levekår og fritidsanvendelse i 1993 sammenlignet med 1987. 1995. 150 s. ISBN 87-7487-497-7. Kr. 100,00.
- 95:3 Anker, J. & Koch-Nielsen, I.: Det frivillige arbejde. With an English Summary. 1995. 128 s. ISBN 87-7487-500-0. Kr. 90,00.

Pjece

- 40 Just Jeppesen, K.: Minoriteter og det sociale system. De fremmede i Danmark 4. 1994. 80 s. ISBN 87-7487-474-8. Kr. 80,00.
- 41 Just Jeppesen, K.: Etniske minoriteter i boligområder. De fremmede i Danmark 5. 1994. 72 s. ISBN 87-7487-485-3. Kr. 70,00.

Andre publikationer

Ploug, N. & Kvist, J.: Social tryghed i Europa. Udvikling eller afvikling? Social tryghed i Europa 1. 1994. 110 s. ISBN 87-7487-495-0. Kr. 70,00.

Ploug, N. & Kvist, J.: Overførselsindkomster i Europa. Systemerne i grundtræk. Social tryghed i Europa 2. 1994. 334 s. ISBN 87-7487-494-2. Kr. 150,00.

Ploug, N. & Kvist, J. (eds.): Recent Trends in Cash Benefits in Europe. Social Security in Europe 4. 1994. 150 s. ISBN 87-7487-492-6. Kr. 90,00.

Gregersen, O.: Kommunernes pensionspraksis. Rangordning af kommunerne efter antal førtidspensioneringer, korrigeret for en række objektive forhold - et metodestudie. 1995. 107 s. ISBN 87-7487-498-5. Kr. 100,00.

SOCIALFORSKNINGSINSTITUTTETS BØGER KAN KØBES HOS BOGHANDLEREN.

Alle priser er inkl. 25 pct. moms.

Følgende arbejdsnotater kan rekvireres (begrænset oplag) ved henvendelse til Institutttet (adressen er anført på side 4).

Arbejdsnotat

- 1994:1 Csonka, A.; Jepsen, A.M., Christensen, B. & Friis, B.: Virksomhederne og uddannelsesorloven. 1994. 59 s.
- 1994:2 Bengtsson, S.: Valgfrihed og konkurrence i svensk ældrepleje. 1994. 56 s.
- 1994:3 Binder, M.: Skattetryk og strukturledighed i Danmark - en makroøkonomisk analyse. 1994. 45 s.
- 1995:1 Just Jeppesen, K.: Etniske minoriteter - ved vi nok? De fremmede i Danmark 6. 1995. 28 s.

1995:2 Bengtsson, S. & Henius, C.M.: Arbejde trods handicap. Revalideringens muligheder fra 1950'erne til i dag. 1995. 81 s.

Fremmedsproget udgivelse

f.u.9 Bruun-Vierø, I.M.: Annual Report 1991, 1992 and 1993. Catalogue of Projects 1994. 1994. 63 s. ISBN 87-7487-484-5.

f.u.10 Bengtsson, S.: Ist das Gras beim Nachbarn grüner? Deutsche und dänische Sozialpolitik in der Praxis. 1994. 64 s. ISBN 87-7487-486-1.

f.u.11 Bengtsson, S.: Deux sortes de solidarité. Les services sociaux d'une ville française et d'une ville danoise. 1995. 83 s. ISBN 87-7487-499-3.

f.u.12 Christensen, E.: My Parent is an Alcoholic ... 1995. 28 s. ISBN 87-7487-504-3.

Social Forskning er instituttets nyhedsblad. Det udkommer fire gange om året og orienterer i en lettilgængelig form om resultaterne af instituttets arbejde. Lejlighedsvis udkommer Social Forskning som udvidet tema-nummer med bidragydere udefra.

Abonnementet er gratis og kan tegnes ved henvendelse til instituttet.

Tema-nummer af Social Forskning:

Den ungdom. Januar '95. 84 s.

