

NOTAT

SAMMENSÆTNING AF ARBEJDSKRAFT OG VIRKSOMHEDER I RENGØRINGSBRANCHEN

MONA LARSEN
HENNING BJERREGAARD BACH
MALENE RODE LARSEN
ASTA PRESCOTT

KØBENHAVN 2017

SAMMENSÆTNING AF ARBEJDSKRAFT OG VIRKSOMHEDER I RENGØRINGSBRANCHEN

Afdelingsleder: Lisbeth Pedersen
Afdelingen for Beskæftigelse, Uddannelse og Inklusion

© 2017 SFI – Det Nationale Forskningscenter for Velfærd

SFI – Det Nationale Forskningscenter for Velfærd
Herluf Trolles Gade 11
1052 København K
Tlf. 33 48 08 00
sfi@sfi.dk
www.sfi.dk

SFI's publikationer kan frit citeres med tydelig angivelse af kilden.

SFI-notater skal danne grundlag for en faglig diskussion. SFI-notater er foreløbige resultater, og læseren bør derfor være opmærksom på, at de endelige resultater og fortolkninger fra projektet vil kunne afvige fra notatet.

INDHOLD

1	INDLEDENDE BEMÆRKNINGER	5
	Udvælgelse af brancher	5
	Udvælgelse af personer	5
	Noter til tabeller	5
	Flere ansættelser i året	6
	Manglende informationer	6
2	MEDARBEJDERES KARAKTERISTIKA	7
	Antal medarbejdere	7
	Køn og alder	7
	Etnisk oprindelse og statsborgerskab	9
	Uddannelsesforhold	10
	A-kasseforhold	12
3	TIMER OG SÆSONVARIATION	15
	Underbranche: Almindelig rengøring i bygninger	22
	Underbranche: Anden rengøring af bygninger og erhvervslokaler	28
	Underbranche: Andre rengøringsydelser	34
4	KERNEARBEJDSKRAFT	41

5	VIRKSOMHEDERS KARAKTERISTIKA	43
	Virksomheders fordeling på virksomhedsform	43
	Virksomheders geografiske placering	44
	Sæsonvariation i antallet af virksomheder	44
	BILAG	47
	Bilag 1 Kommuner fordelt på landsdele	47

INDLEDENDE BEMÆRKNINGER

UDVÆLGELSE AF BRANCHER

Virksomheder inden for følgende underbrancher med mindst én medarbejder ansat i 2014 er udvalgt:

- *Almindelig indvendig rengøring i bygninger*, dvs. ikke-specialiseret rengøring af bygninger af enhver art som fx: kontorer, huse og lejligheder, fabrikker, butikker, institutioner og beboelsesejendomme.
- *Anden rengøring af bygninger og rengøring af erhvervslokaler*, herunder fjernelse af graffiti.
- *Andre rengøringsydelser*, som omfatter rengøring af svømmebassiner, tog, busser, fly mv., indvendig rengøring af tankvogne og tankskibe, desinfektion og skadedyrsbekæmpelse, flaskerensning, gadefejning og rydning af sne og is, og anden rengøring.

Brankekodning foretages efter virksomhedernes hovedaktivitet. Det vil sige, at rengøringspersonale, der fx er ansat i en industrivirksomhed, ikke indgår her.

Vores omtale af ”virksomheder” svarer til det, som Danmarks Statistisk betegner arbejdssteder. Et arbejdssted er en lokal enhed med ansatte i løbet af et år. Et arbejdssted kan være et enkeltmandsfirma eller en filial inden for et firma med flere arbejdssteder.

UDVÆLGELSE AF PERSONER

De medarbejdere, som indgår, har status som lønmodtagere. Elever indgår.

Medarbejdere, som er midlertidigt fraværende pga. sygdom, indgår, mens medarbejdere, der er midlertidigt fraværende fra beskæftigelse på grund af orlov, barsel mv. er udeladt.

NOTER TIL TABELLER

Alle tabeller er angivet i procent og summerer til 100 procent (i nogle tilfælde dog ikke præcis til 100 pga. afrunding), når de læses oppe fra og ned (undtagen tabel 2.1).

Enkelte steder er procentsatsen nul. Det gælder eksempelvis medlemmer af Metalarbejdernes a-kasse, der arbejder med almindelig rengøring af bygninger. I praksis er der dog ikke nul personer med dette a-kassemedlemskab i denne underbranche. En procentsats på nul betyder, at der er færre

end 0,5 pct. i pågældende underbranche. Når denne a-kasse alligevel figurerer i tabellen over a-kasse-medlemskab, er det, fordi den samlet set er blandt de største a-kasser.

Når der angivet en streg (-) betyder det, at der er så få personer eller virksomheder i gruppen, at vi af hensyn til anonymitet ikke kan angive procenttallet.

FLERE ANSÆTTELSER I ÅRET

I alle tabeller og figurer præsenteres resultater for personer og ikke for ansættelsesforhold. Nogle personer har i løbet af 2014 ansættelser i flere af underbrancherne. Disse personer tæller med i samtlige af de underbrancher, de har været ansat i. Når tabellerne læses fra venstre mod højre, vil summen af antal personer således overstige totalen af personer i hele branchen med ca. 3.300, ligesom procentsatserne sammenlagt overstiger 100, se tabel 2.1.

MANGLENDE INFORMATIONER

I de fleste tabeller indgår kategorien *uoplyst*. Antallet af uoplyste kan variere meget fra tema til tema, ligesom det varierer underbrancherne imellem inden for samme tema. Det gælder bl.a. informationer om højest fuldførte uddannelse. Det skyldes til dels, at vi i mange tilfælde ikke har oplysninger om indvandreres uddannelsesniveau. Samtidig er der relativt stor forskel på, hvor mange indvandrere der er i de forskellige underbrancher. Derfor vil andelen af uoplyste variere og i nogle tilfælde være forholdsvist stort.

I tabeller og figurer for køn, alder og etnisk oprindelse indgår kategorien ”uoplyst” ikke. Der er en mindre gruppe af personer (i alt ca. 2.111), for hvem vi ikke har grundlæggende informationer som køn og alder. Det skyldes, at disse personer er bosat i udlandet.

MEDARBEJDERES KARAKTERISTIKA

ANTAL MEDARBEJDERE

TABEL 2.1

Antal medarbejdere, der på et tidspunkt i 2014 var beskæftiget inden for rengøring. I alt og særskilt for underbrancher. Procent.

	Almindelig rengøring i bygninger	Anden rengøring af bygninger og rengøring af erhvervslokaler	Rengøring	I alt
			Andre rengøringsydelser	
Antal	52.333	4.928	22.610	76.535
Procent	68	6	30	100

KØN OG ALDER

TABEL 2.2

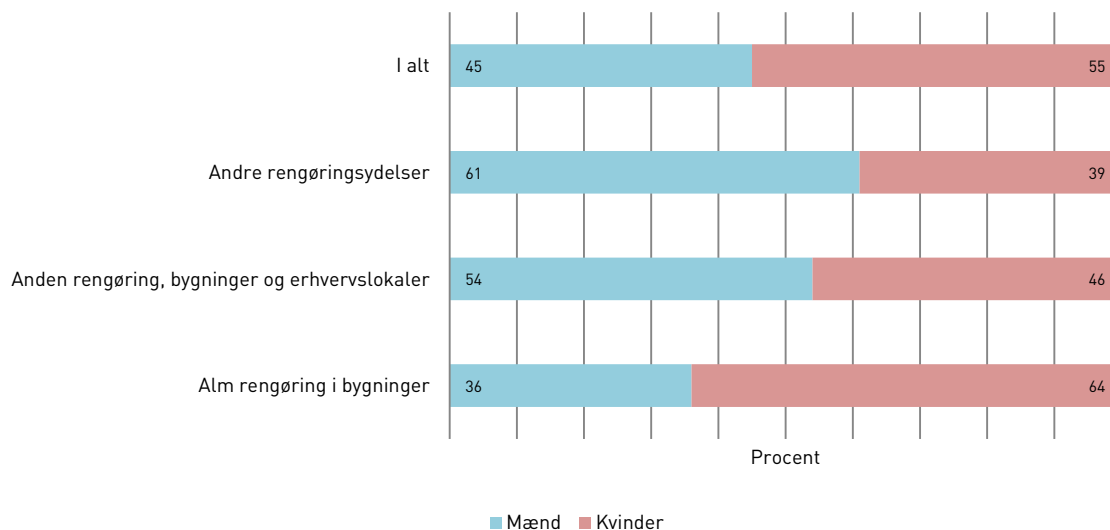
Kønsfordeling blandt medarbejdere, der på et tidspunkt i 2014 var beskæftiget inden for rengøring. I alt og særskilt for underbrancher. Procent.

Køn	Almindelig rengøring i bygninger	Anden rengøring af bygninger og rengøring af erhvervslokaler	Rengøring	I alt
			Andre rengøringsydelser	
Mænd	36	54	61	45
Kvinder	64	46	39	55
I alt	100	100	100	100
Beregningsgrundlag	50.586	4.662	22.465	74.424

Anm.: De 2.111 uoplyste er udeladt af tabellen.

FIGUR 2.1

Kønsfordeling blandt medarbejdere, der på et tidspunkt i 2014 var beskæftiget inden for rengøring. I alt og særskilt for underbrancher. Procent.



TABEL 2.3

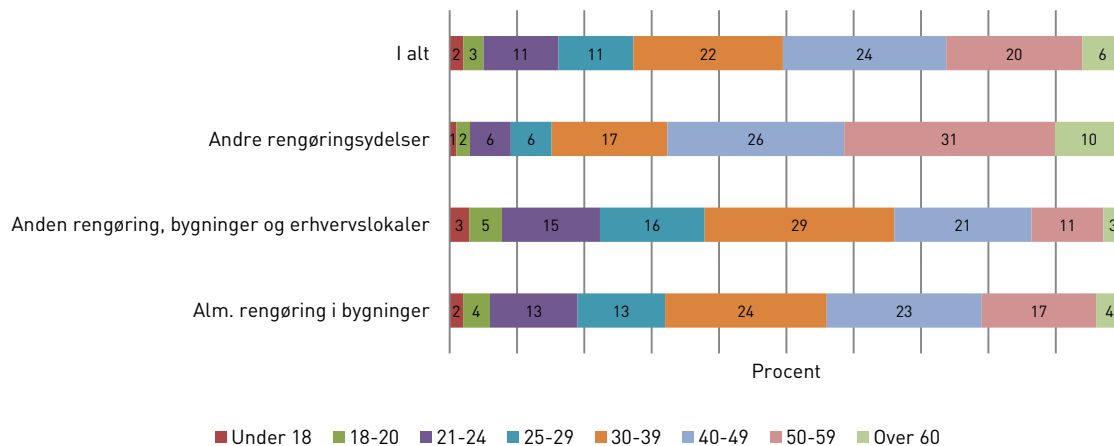
Aldersfordeling blandt medarbejdere, der på et tidspunkt i 2014 var beskæftiget inden for rengøring. I alt og særskilt for underbrancher. Procent.

Alder	Rengøring			I alt
	Almindelig rengøring i bygninger	Anden rengøring af bygninger og rengøring af erhvervslokaler	Andre rengøringsydelser	
Under 18	2	3	1	2
18-20	4	5	2	3
21-24	13	15	6	11
25-29	13	16	6	11
30-39	24	29	17	22
40-49	23	21	26	24
50-59	17	11	31	20
Over 60	4	3	10	6
I alt	100	103	99	99
Gennemsnit	37,8	35,3	44,6	39,6
Beregningsgrundlag	50.586	4.662	22.465	74.424

Anm.: Alder ved årets start eller ved starten af ansættelsen.

FIGUR 2.2

Aldersfordeling blandt medarbejdere, der på et tidspunkt i 2014 var beskæftiget inden for rengøring. I alt og særskilt for underbrancher. Procent.



ETNISK OPRINDELSE OG STATSBOGERSKAB

TABEL 2.4

Etnisk oprindelse blandt medarbejdere, der på et tidspunkt i 2014 var beskæftiget inden for rengøring. I alt og særskilt for underbrancher. Procent.

Etnisk oprindelse	Rengøring			I alt
	Almindelig rengøring i bygninger	Anden rengøring af bygninger og rengøring af erhvervslokaler	Andre rengøringsydelser	
Danskere	46	50	82	57
Indvandrere med dansk statsborgerskab	6	3	4	5
Indvandrere uden dansk statsborgerskab	37	33	13	30
Efterkommere	3	2	1	3
Uoplyst	8	11	1	6
I alt	100	99	101	101
Beregningsgrundlag	52.333	4.928	22.610	76.535

Anm.: Etnisk oprindelse er defineret ud fra fødeland. Indvandrere er defineret som personer født i udlandet, hvor ingen af forældrene hverken er danske statsborgere eller født i Danmark. Efterkommere er defineret som personer født i Danmark, hvor ingen af forældrene hverken er danske statsborgere eller født i Danmark.

TABEL 2.5

Statsborgerskab blandt medarbejdere, der på et tidspunkt i 2014 var beskæftiget inden for rengøring. I alt og særskilt for underbrancher. Procent.

Statsborgerskab	Rengøring			I alt
	Almindelig rengøring i bygninger	Anden rengøring af bygninger og rengøring af erhvervslokaler	Andre rengøringsydelser	
Danmark	54	55	86	63
Rumænien, Bulgarien, Ungarn, Bosnien-Hercegovina, Makedonien, Jugoslavien, Slovakiet	9	8	2	7
Thailand, Kina, Vietnam, Sri Lanka, Indien, Filippinerne, Nepal, Bangladesh	8	5	3	6
Polen, Litauen, Letland	7	9	1	5
Tyrkiet	4	3	2	3
Pakistan, Afghanistan, Irak	2	1	1	2
Marokko, Ghana, Nigeria, Cameroun, Somalia	2	2	1	2
Tyskland, Storbritannien, Sverige	1	1	1	1
Andre lande	6	5	2	5
Uoplyst	8	12	1	6
I alt	101	101	100	100
Beregningsgrundlag	52.333	4.928	22.610	76.535

Anm.: De 30 største lande i branchen. Grupperinger af lande er sket på baggrund af landenes geografiske placering. Personer med dobbelt statsborgerskab tæller som danske statsborgere. Statsløse tæller som ikke-danske statsborgere.

UDDANNELSESFORHOLD

TABEL 2.6

Medarbejdere, der samtidig var under uddannelse, mens de i 2014 var beskæftiget inden for rengøring. I alt og særskilt for underbrancher. Procent.

Underuddannelse	Rengøring			I alt
	Almindelig rengøring i bygninger	Anden rengøring af bygninger og rengøring af erhvervslokaler	Andre rengøringsydelser	
Andel under uddannelse i hele beskæftigelsesperioden	13	13	7	12
Antal	6.846	644	1.685	8.919
Beregningsgrundlag	52.333	4.928	22.610	76.535

Anm.: En person er under uddannelse, hvis vedkommende er i gang med en ordinær uddannelse, er kursist, er på en produktionsskole eller modtager SU. Personer, der gennem hele beskæftigelsesforløbet var under uddannelse, medregnes. Elever indgår herunder, når de er i arbejde under uddannelsesforløbet. Udenlandske studerende, der ikke modtager SU, indgår ikke.

TABEL 2.7

Højest fuldførte uddannelsesniveau blandt medarbejdere, der på et tidspunkt i 2014 var beskæftiget inden for rengøring. I alt og særskilt for underbrancher. Procent.

Højest fuldførte uddannelse	Rengøring			I alt
	Almindelig rengøring i bygninger	Anden rengøring af bygninger og rengøring af erhvervslokaler	Andre rengøringsydelser	
Grundskole	30	26	38	32
Almengymnasiale udd.	7	6	5	7
Erhvervs-gymnasiale udd.	2	1	1	2
Erhvervsfaglige praktik- og hovedforløb	23	24	40	28
Korte videregående udd.	3	3	3	3
Mellemlange videreg. udd.	5	4	5	5
Lange videreg. udd. og forskere	2	1	2	2
Uoplyst	30	34	7	23
I alt	102	99	101	102
Beregningsgrundlag	52.333	4.928	22.610	76.535

Anm.: Højest fuldførte uddannelse er opgjort pr. 1. august 2014.

TABEL 2.8

Højest fuldførte uddannelse blandt medarbejdere, der på et tidspunkt i 2014 var beskæftiget inden for rengøring. I alt. Procent.

Højest fuldførte uddannelse	I alt
Serviceassistent	0,63
Rengøringstekniker	0,19
Andet	75,98
Uoplyst	23,20
I alt	100
Beregningsgrundlag	76.535

Anm.: Højest fuldførte uddannelse er opgjort pr. 1. august 2014.

A-KASSEFORHOLD

TABEL 2.9

Medlemskab af a-kasse blandt medarbejdere, der på et tidspunkt i 2014 var beskæftiget inden for rengøring. Særskilt for underbrancher. Procent

Medlemskab af a-kasse	Rengøring			I alt
	Almindelig rengøring i bygninger	Anden rengøring af bygninger og rengøring af erhvervslokaler	Andre rengøringsydelser	
Ikke medlem af a-kasse	40	44	22	35
3F's a-kasse	21	15	39	26
Kristelig a-kasse	10	9	6	9
FOA	6	2	7	6
Det Faglige Hus	6	7	4	5
Selvstændige erhvervsdrivende	4	5	3	4
HK's a-kasse	2	3	3	3
Ledere	2	3	2	2
Metalarbejdere	0	1	4	2
FTF-A	1	1	1	1
Akademikernes s-kasse	1	1	3	1
Funktionærer og servicefag	1	3	1	1
Andre a-kasser	5	6	5	5
I alt	99	100	100	100
Beregningsgrundlag	52.333	4.928	22.610	76.535

Anm.: Tabellen viser de 11 største a-kasser blandt den samlede gruppe af medarbejdere i branchen. De 11 største a-kasser varierer en smule fra underbranche til underbranche. Blandt tjenere, kokke og bartendere i vikarbranchen udgør fødevarerforbundet 1,28 pct. Blandt ansatte i pizzeriaer, grillbarer, isbarer mv. udgør selvstændige (DANA) 1,01 pct.

TABEL 2.10

Stillingskategori for medarbejdere, der i januar og juli 2014 var beskæftiget inden for rengøring. Særskilt for underbrancher. Procent.

Stillingskategori, baseret på DISCO, januar og juli 2014	Rengøring						I alt	
	Almindelig rengøring i bygninger		Anden rengøring af bygninger og rengøring af erhvervslokaler		Andre rengøringsydelser		Januar	Juli
	Januar	Juli	Januar	Juli	Januar	Juli		
Rengøring af kontorer og beboelsesområder	60	58	29	26	30	25	48	45
Manuelt arbejde inden for anlægssektoren	0	0	*	*	27	28	9	9
Jord-, kloak- og andet anlægsarbejde	0	0	*	*	11	12	4	4
Hoteller o.lign.	3	4	11	12	1	1	3	4
Industri lokaliteter	2	2	8	8	1	1	2	2
Medhjælp i køkken	2	3	1	1	0	2	1	2
Rengøring ved skadeservice	0	0	5	5	1	1	1	1
Håndværkspræget arb. inden for byggeri, undt. elektrikerarbejde	0	*	*	*	4	4	1	1
Andre	24	24	31	33	22	23	24	25
Uoplyst	9	9	15	15	2	2	7	8
I alt	100	100	100	100	99	99	100	101
Beregningsgrundlag	34.283	36.509	2.971	3.383	15.766	16.380	50.387	53.537

Anm.: Opgjort for januar og juli. De største DISCO-koder i overbranchen samt DISCO-koder, der udgør mere end 3 pct. i en underbranche. Ved * er DISCO-koden ikke nærmere defineret end hoved- eller over-gruppen.

TABEL 2.11

Social status blandt medarbejdere, der i januar og juli 2014 var beskæftiget inden for rengøring. Særskilt for underbrancher. Procent.

Social status, januar og juli 2014	Rengøring						I alt	
	Almindelig rengøring i bygninger		Anden rengøring af bygninger og rengøring af erhvervslokaler		Andre rengøringsydelser		Januar	Juli
	Januar	Juli	Januar	Juli	Januar	Juli		
Lønmodtagere på højeste niveau	1	1	2	2	2	2	1	1
Lønmodtagere på mellemniveau	1	1	3	3	2	2	2	2
Lønmodtagere på grundniveau	13	13	19	21	18	18	15	15
Andre lønmodtagere	76	75	62	60	75	76	74	74
Lønmodtagere u.n.a.	9	9	15	15	2	2	7	8
I alt	100	99	101	101	99	100	99	100
Beregningsgrundlag	34.283	36.509	2.971	3.383	15.766	16.380	50.387	53.537

Anm.: Opgjort for januar og juli. Hvis en person har flere ansættelser med forskellige social status, er der opgjort den sociale status for ansættelsen med flest timer den pågældende måned. Ingen uoplyste. U.n.a. er uden nærmere angivelse.

TIMER OG SÆSONVARIATION

De orange vandrette linjer i figurene svarer til årsgennemsnittet.

Fuld tid svarer til 160,33 timer pr. måned (månedsnormen).

Udtrykket ”månedsværk” refererer til, at vi med afsæt i alle ansatte i en måned beregner, hvor mange der ville have været ansat, hvis alle arbejdede fuld tid i hele måneden.

Beregningen af ”månedsværk” laves ved at dividere antallet af præsterede arbejdstimer i en given måned med månedsnormen (160,33 timer). Et tænkt eksempel: 50 personer har i alt arbejdet 6.000 timer i januar måned 2014 svarende til, at de i gennemsnit har arbejdet 120 timer om måneden, altså mindre end månedsnormen. Antallet af månedsværk er derfor mindre end antallet af personer i den givne måned: $6.000/160,33 = 37$ månedsværk (afrundet til helt tal).

Støttet beskæftigelse omfatter ansættelse med lønstilskud, jobrotation, fleksjob, skånejob, servicejob, voksenlæring og revalidering.

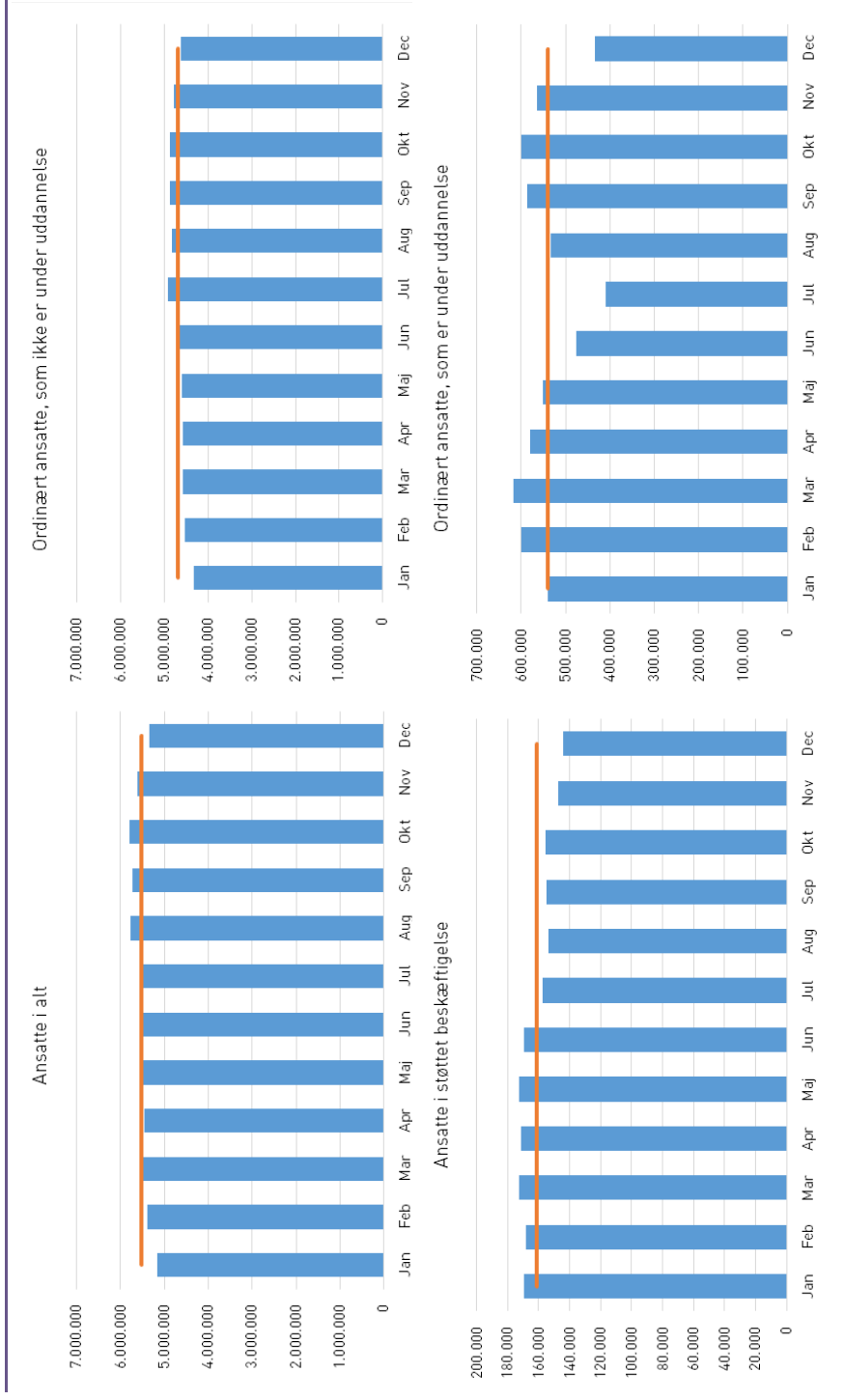
FIGUR 3.1

Antal ansatte pr. måned.

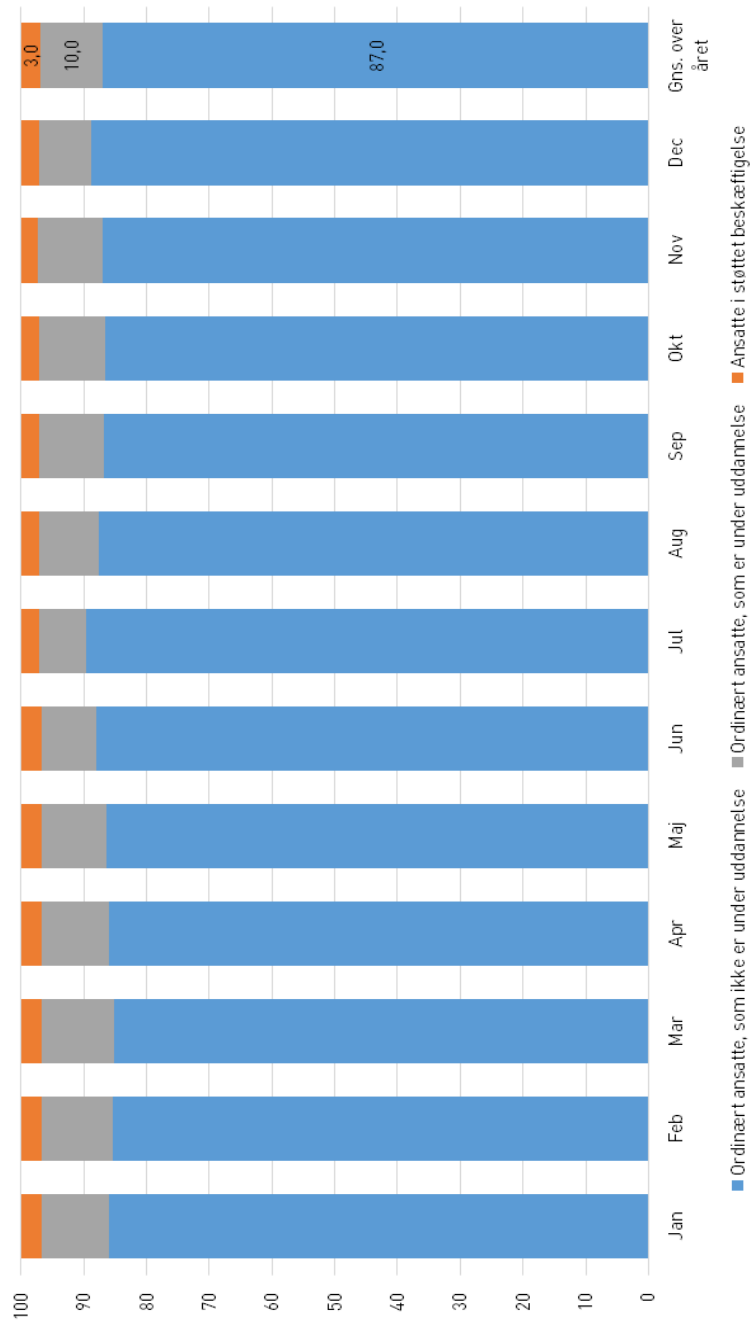


FIGUR 3.2

Antal præsterede arbejdstimer pr. måned, i alt.

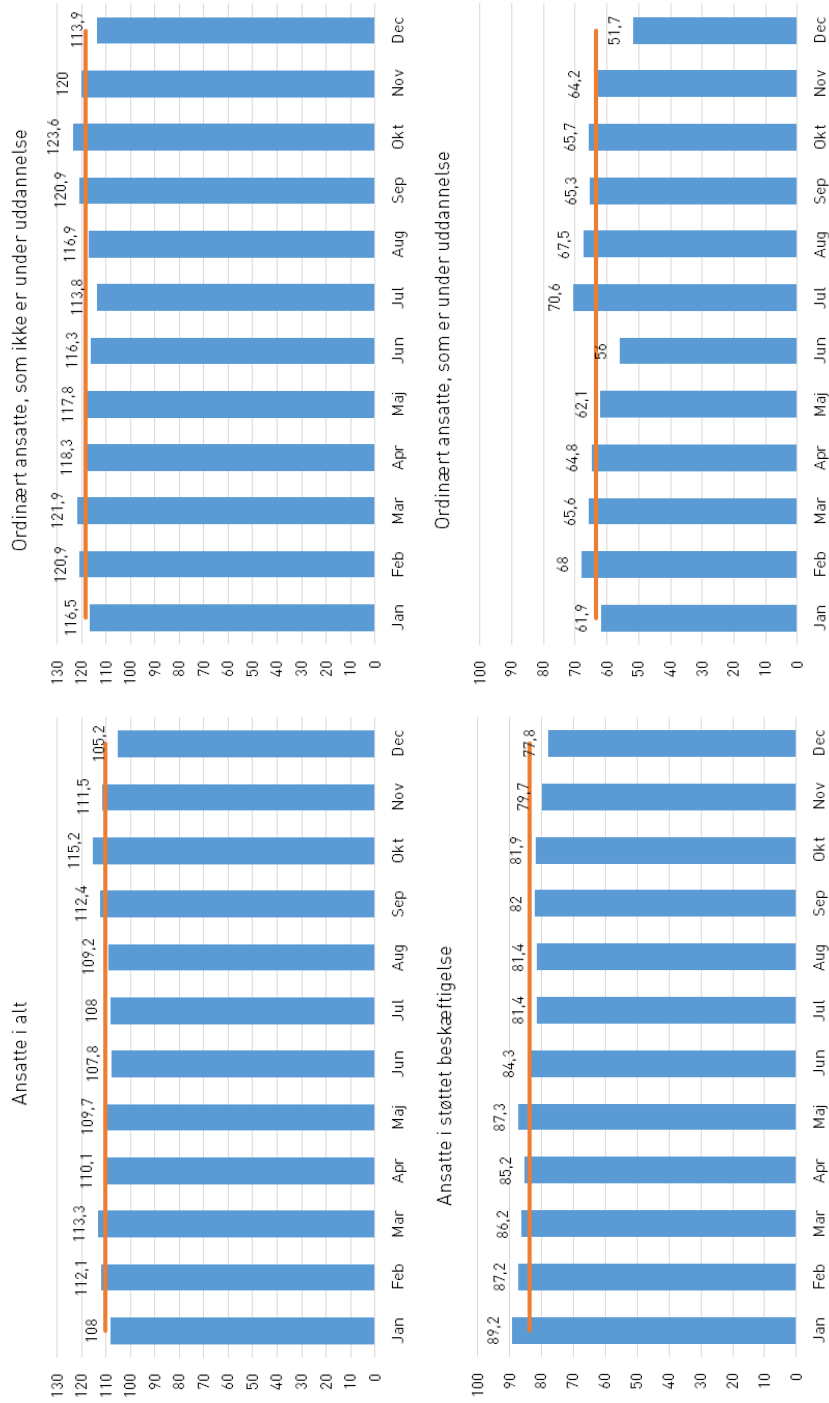


FIGUR 3.3
 Antal præsterede arbejdstimer i alt fordelt på ordinært ansatte, der henholdsvis er og ikke er under uddannelse og ansatte i støttet beskæftigelse. Procent.

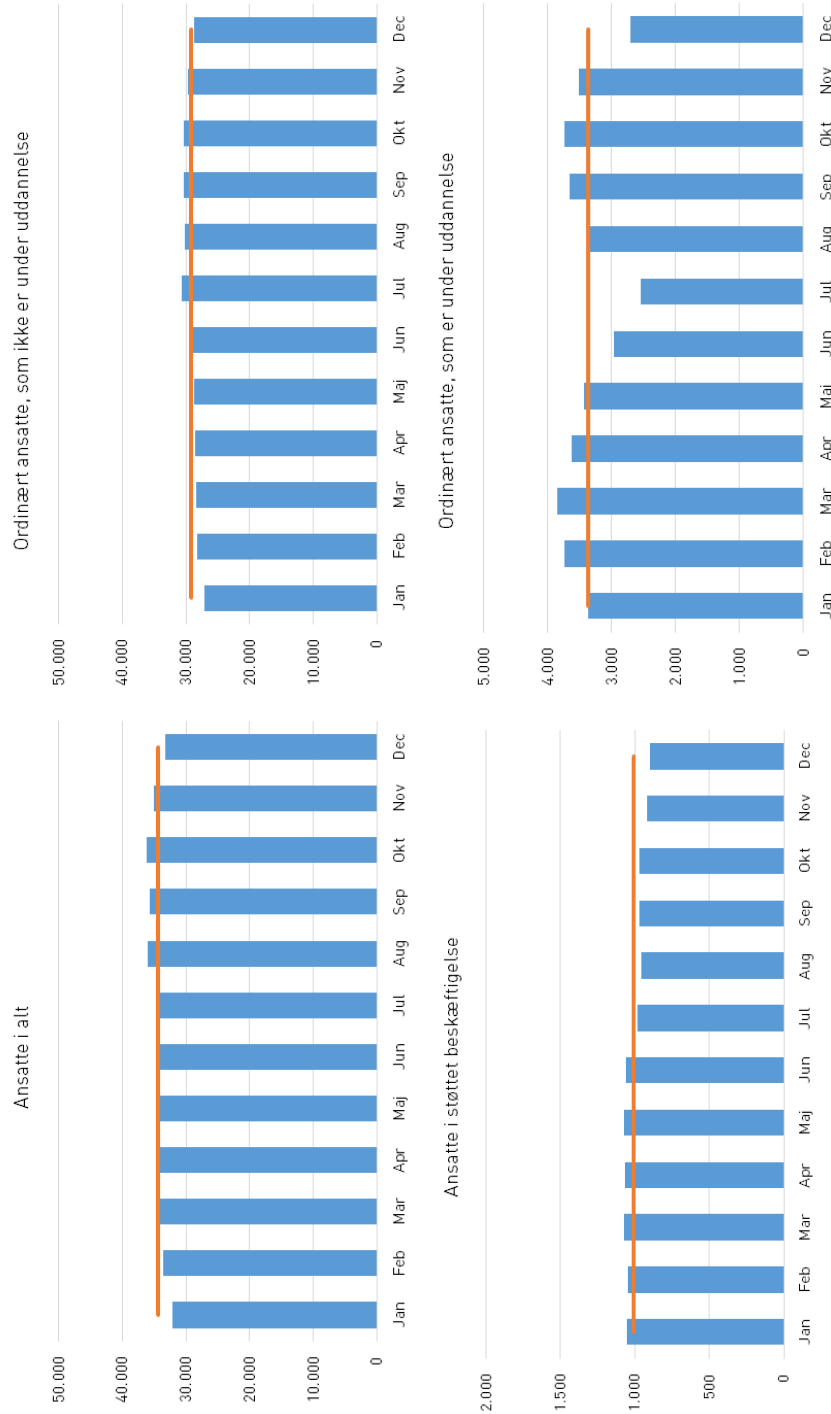


FIGUR 3.4

Gennemsnitligt antal arbejdstimer pr. ansat pr. måned.



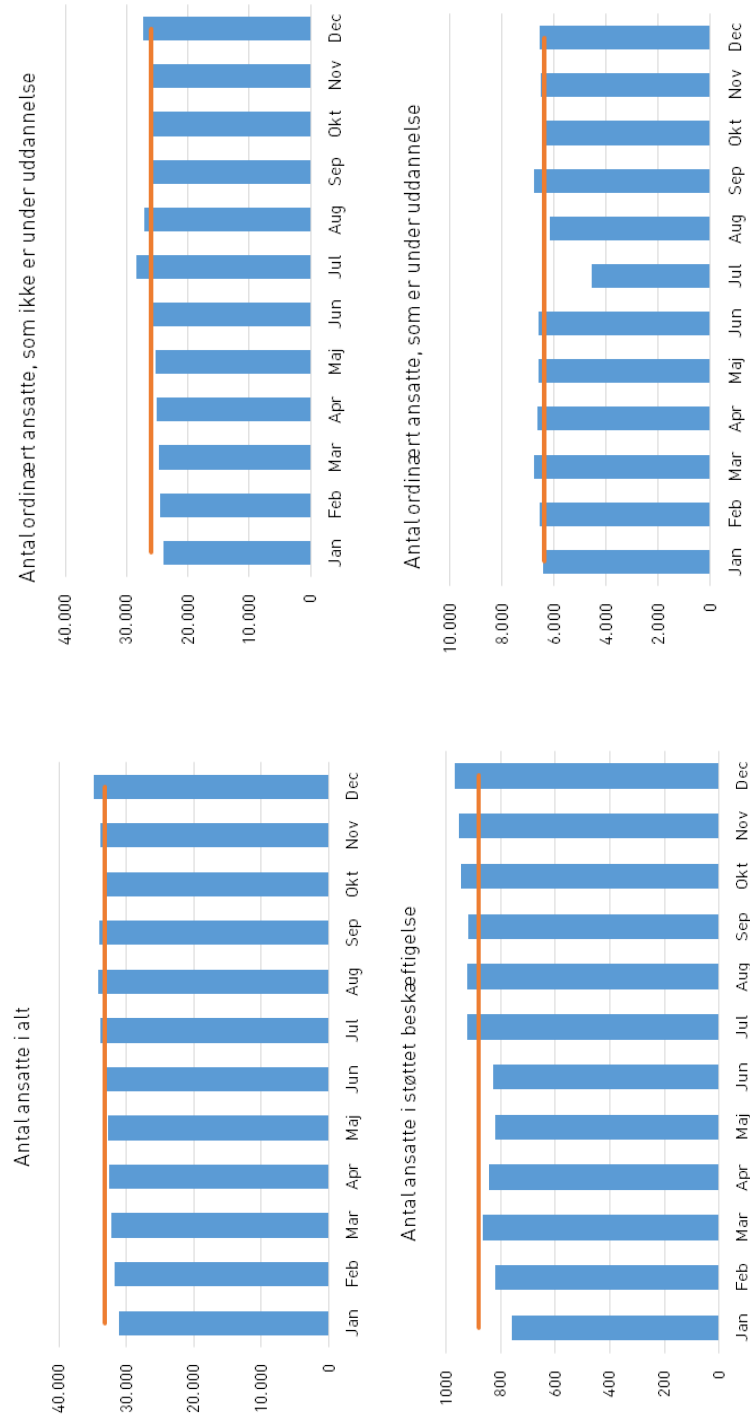
FIGUR 3.6
Antal fuldtidspersoner pr. måned.



UNDERBRANCHE: ALMINDELIG RENGØRING I BYGNINGER

FIGUR 3.7

Antal ansatte pr. måned.

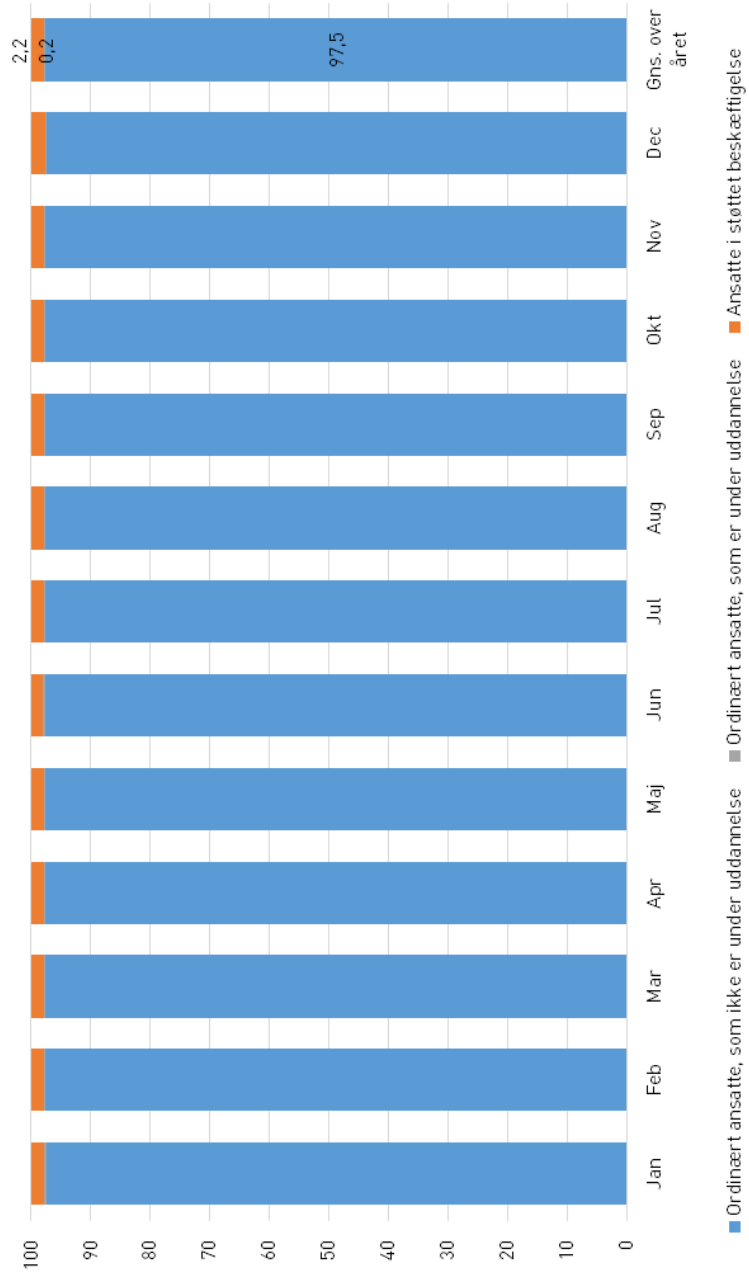


FIGUR 3.8

Antal præsterede arbejdstimer pr. måned, i alt.



FIGUR 3.9
 Antal præsterede arbejdstimer i alt fordelt på ordinært ansatte, der henholdsvis er og ikke er under uddannelse og ansatte i støttet beskæftigelse. Procent.

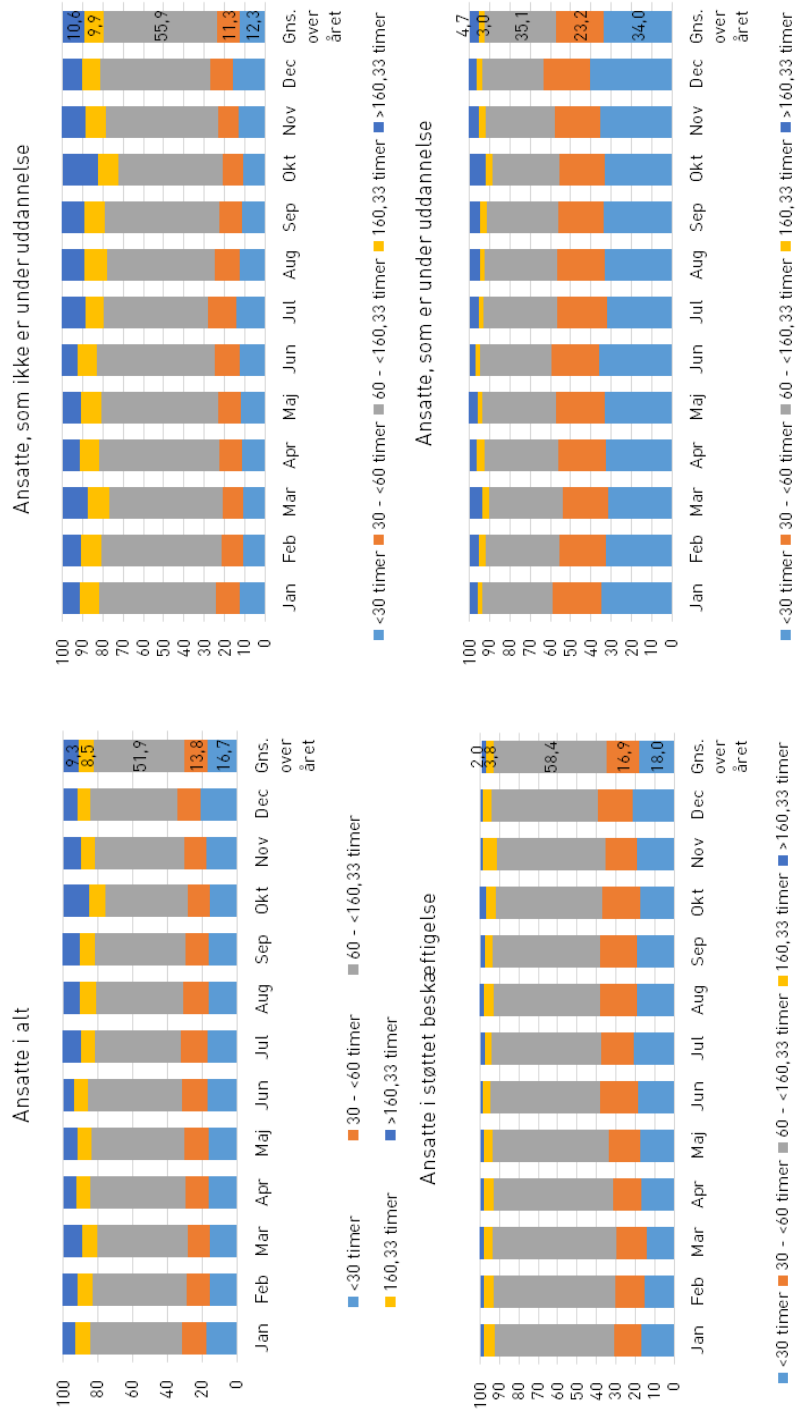


FIGUR 3.10

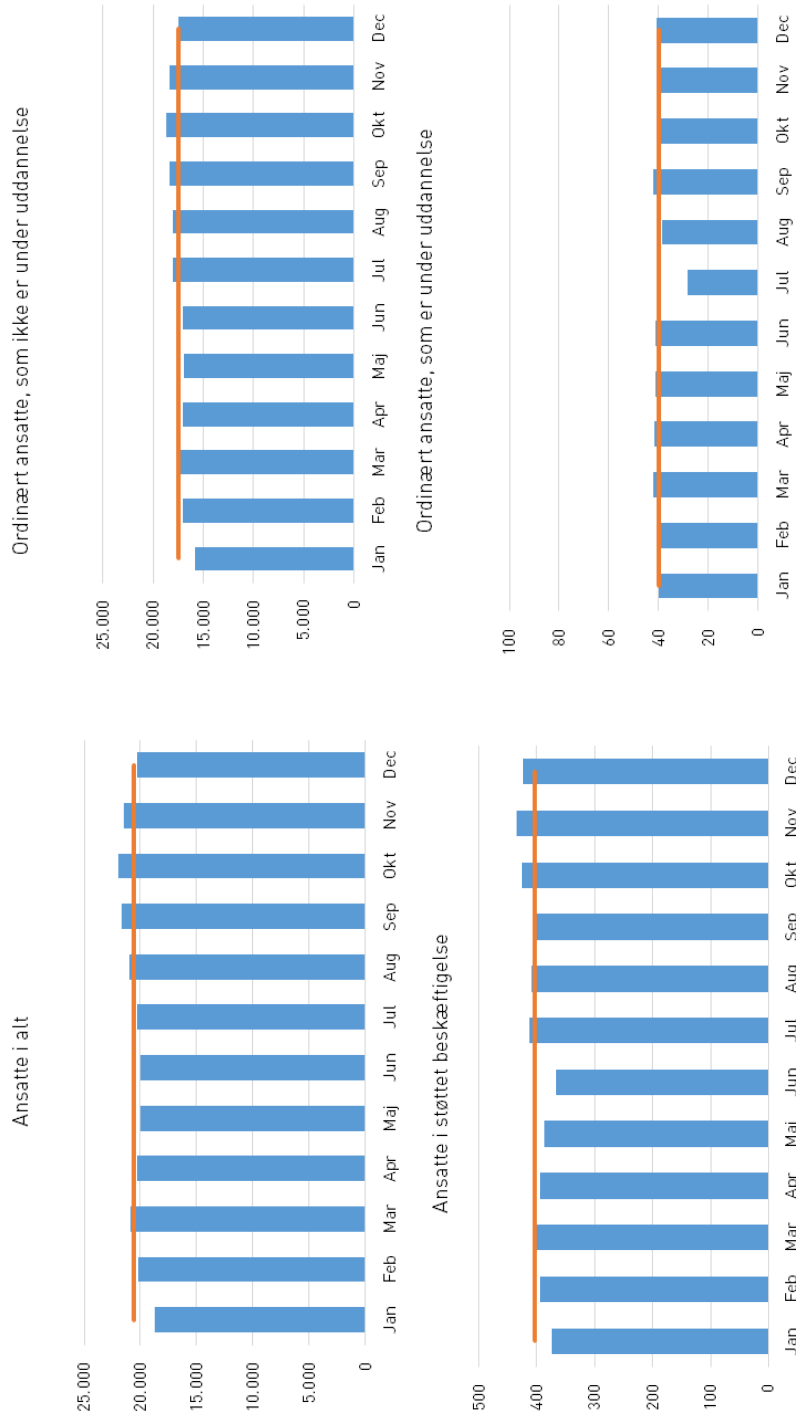
Gennemsnitligt antal arbejdstimer pr. ansat pr. måned.



FIGUR 3.11
Månedlig arbejdstid i intervaller. Procent.



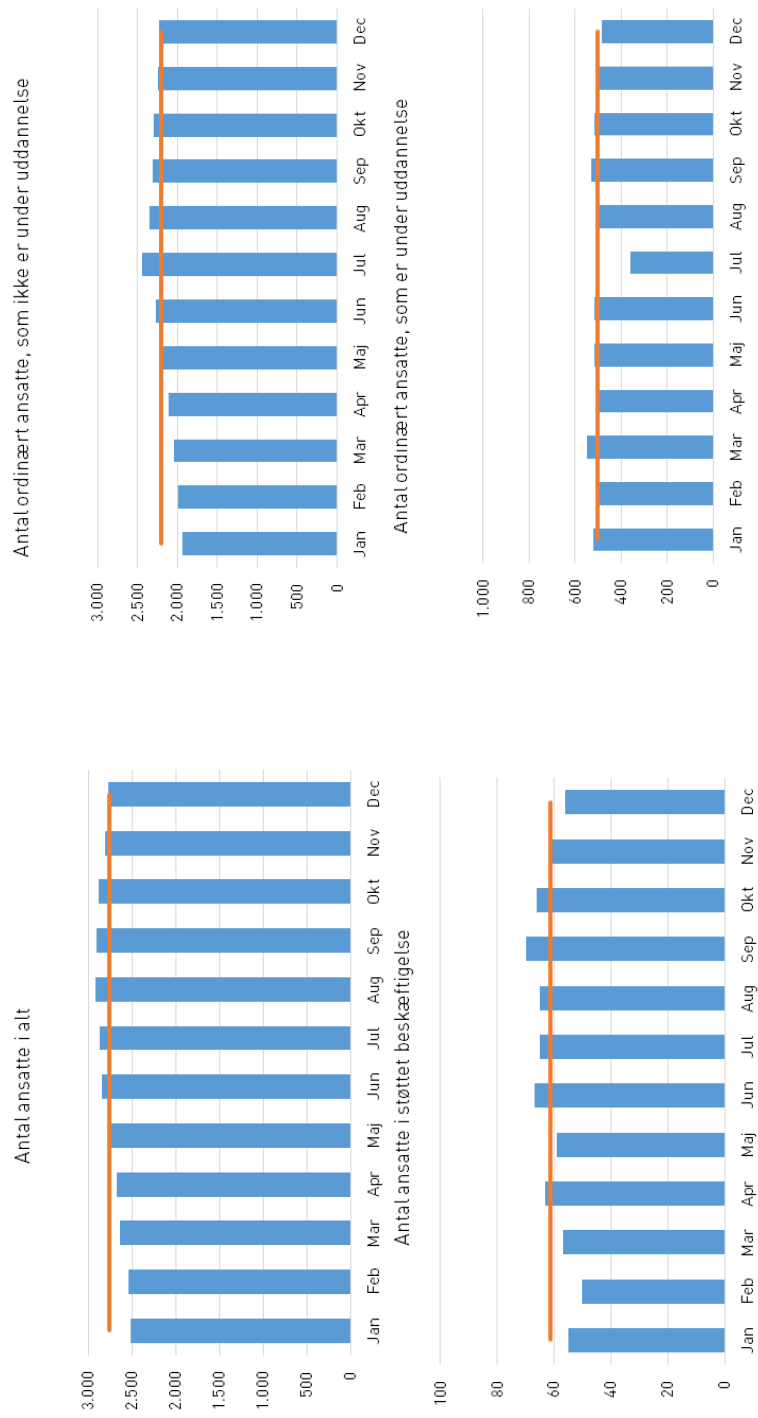
FIGUR 3.12
Antal månedsværk pr. måned.



UNDERBRANCHE: ANDEN RENGØRING AF BYGNINGER OG ERHVERVSLOKALER

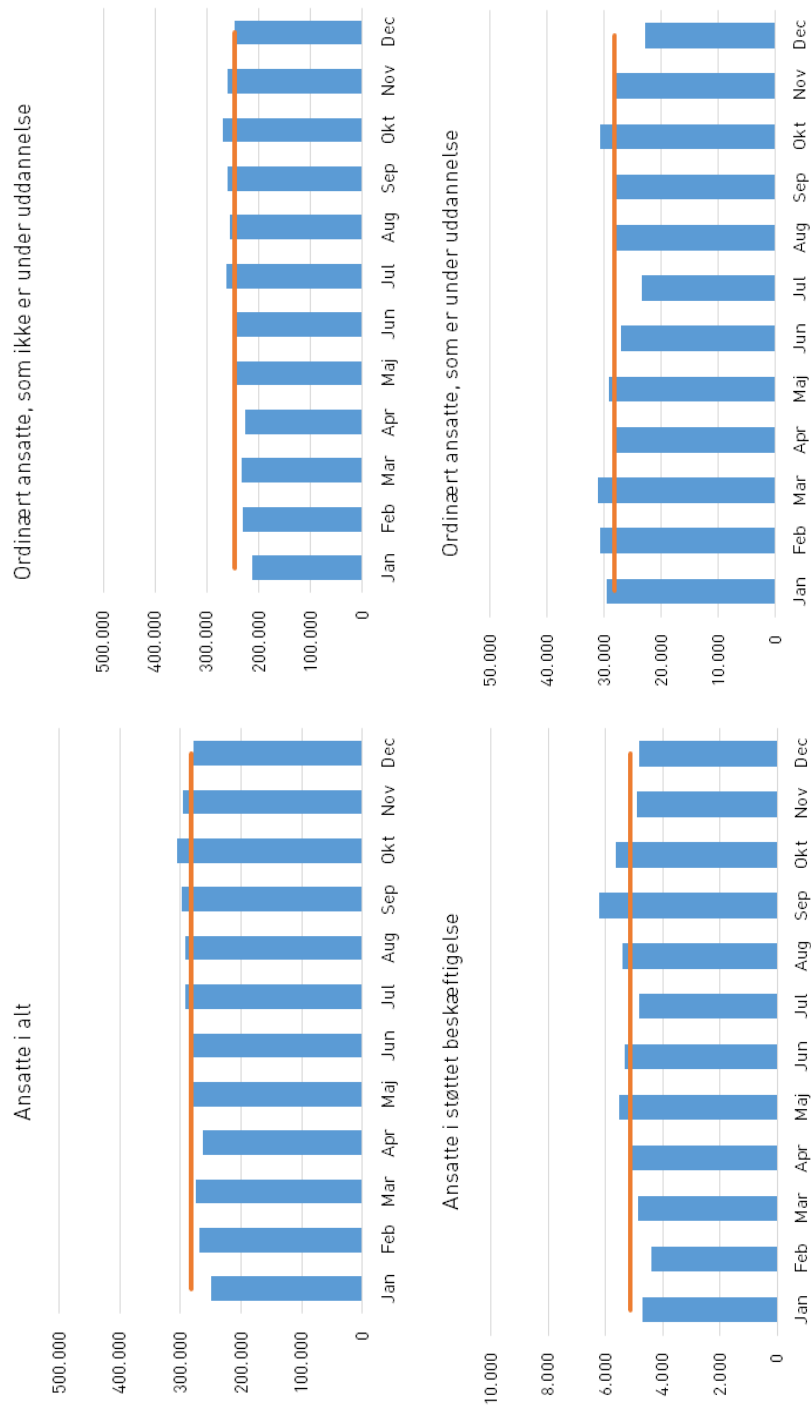
FIGUR 3.13

Antal ansatte pr. måned.



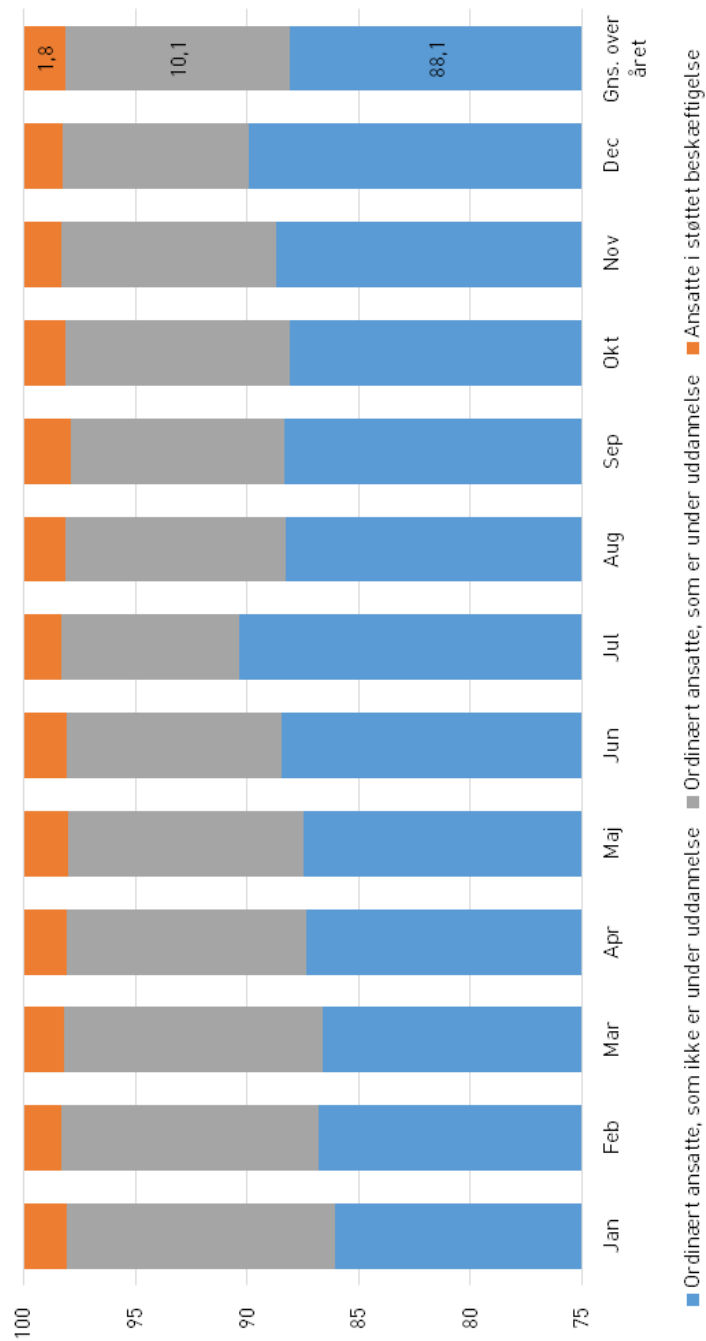
FIGUR 3.14

Antal præsterede arbejdstimer pr. måned, i alt.



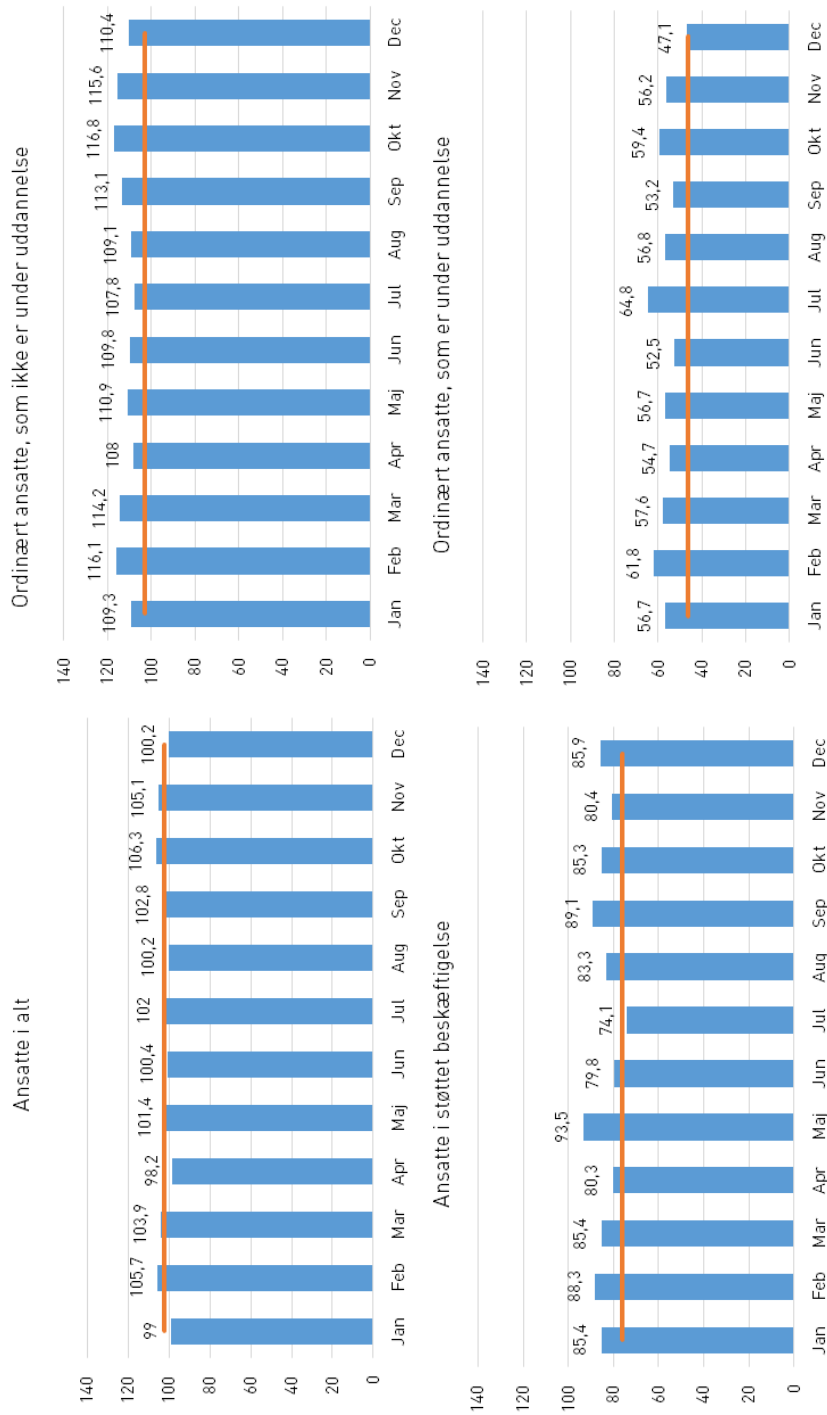
FIGUR 3.15

Antal præsterede arbejdstimer i alt fordelt på ordinært ansatte, der henholdsvis er og ikke er under uddannelse og ansatte i støttet beskæftigelse. Procent.

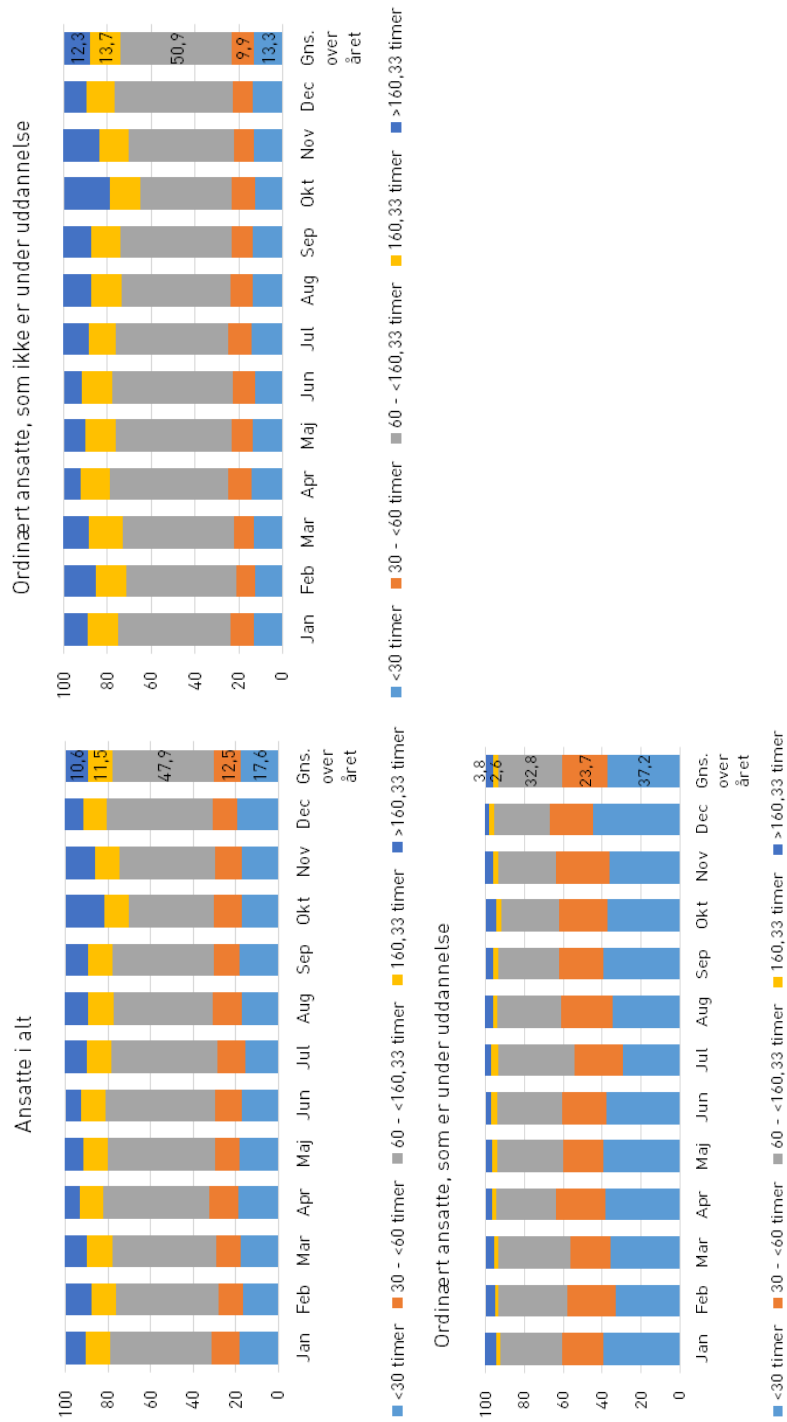


FIGUR 3.16

Gennemsnitligt antal arbejdstimer pr. ansat pr. måned.

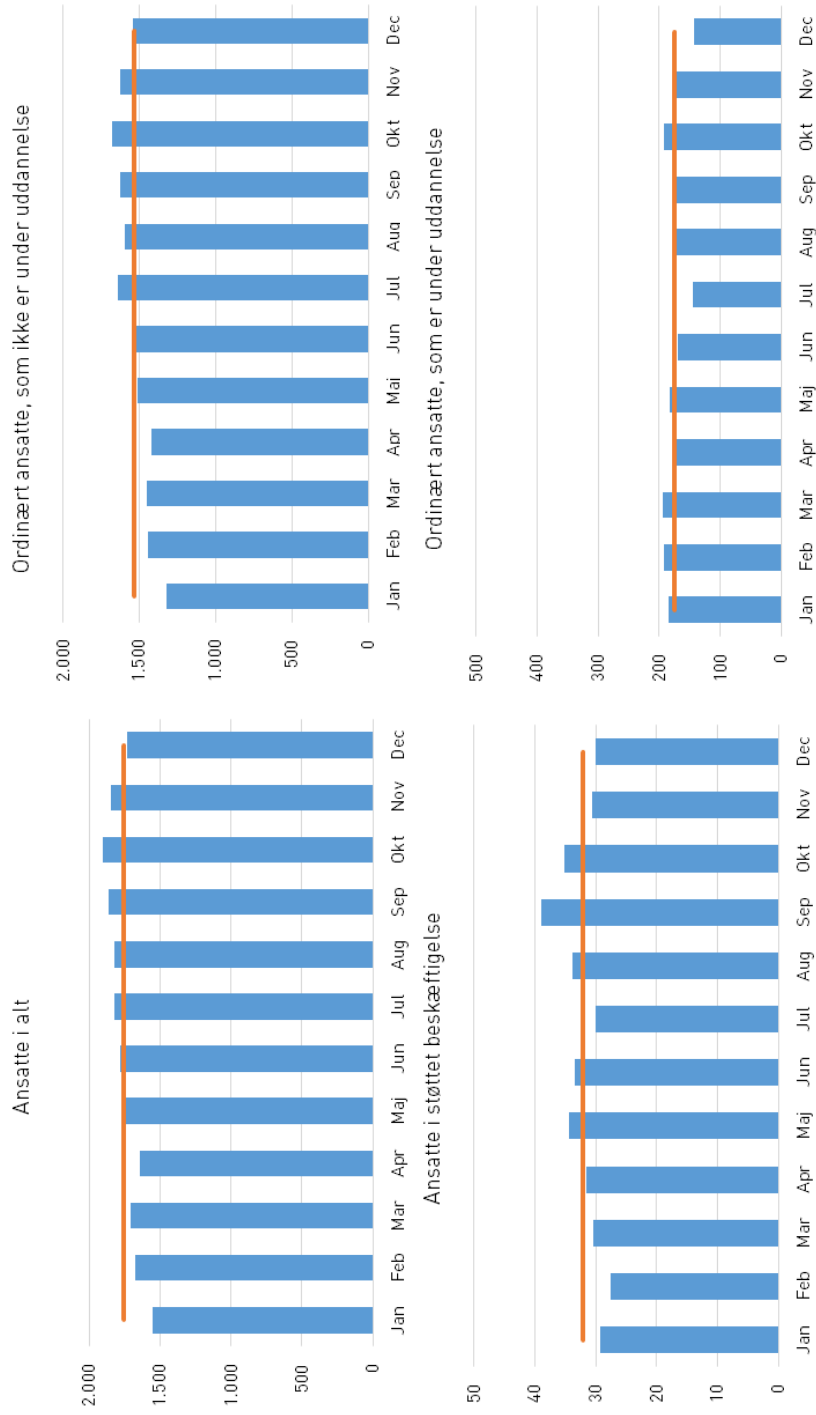


FIGUR 3.17
Månedlig arbejdstid i intervaller. Procent.



Anm. Der er ingen figur for ansatte i støttet beskæftigelse, da der er for få personer i gruppen.

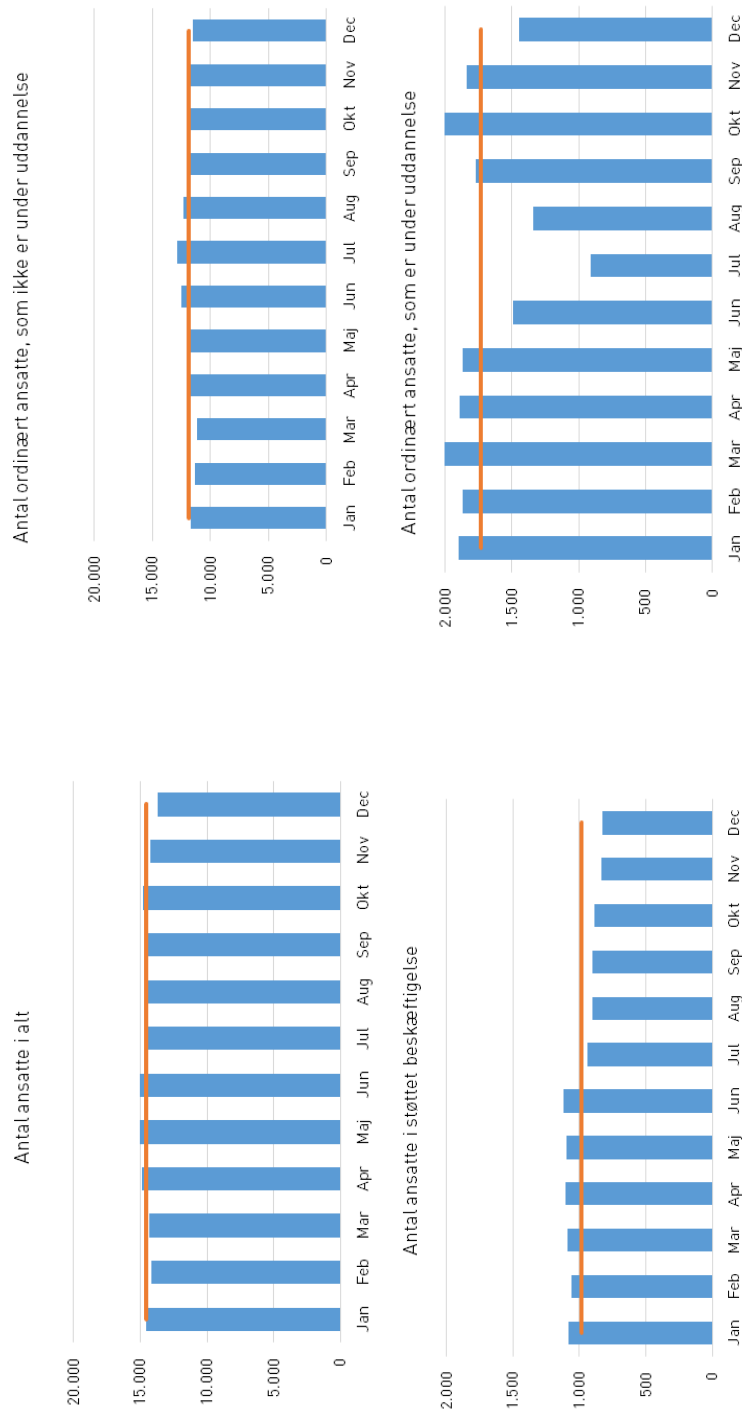
FIGUR 3.18
 Antal månedsværk pr. måned.



UNDERBRANCHE: ANDRE RENGØRINGSYDELSER

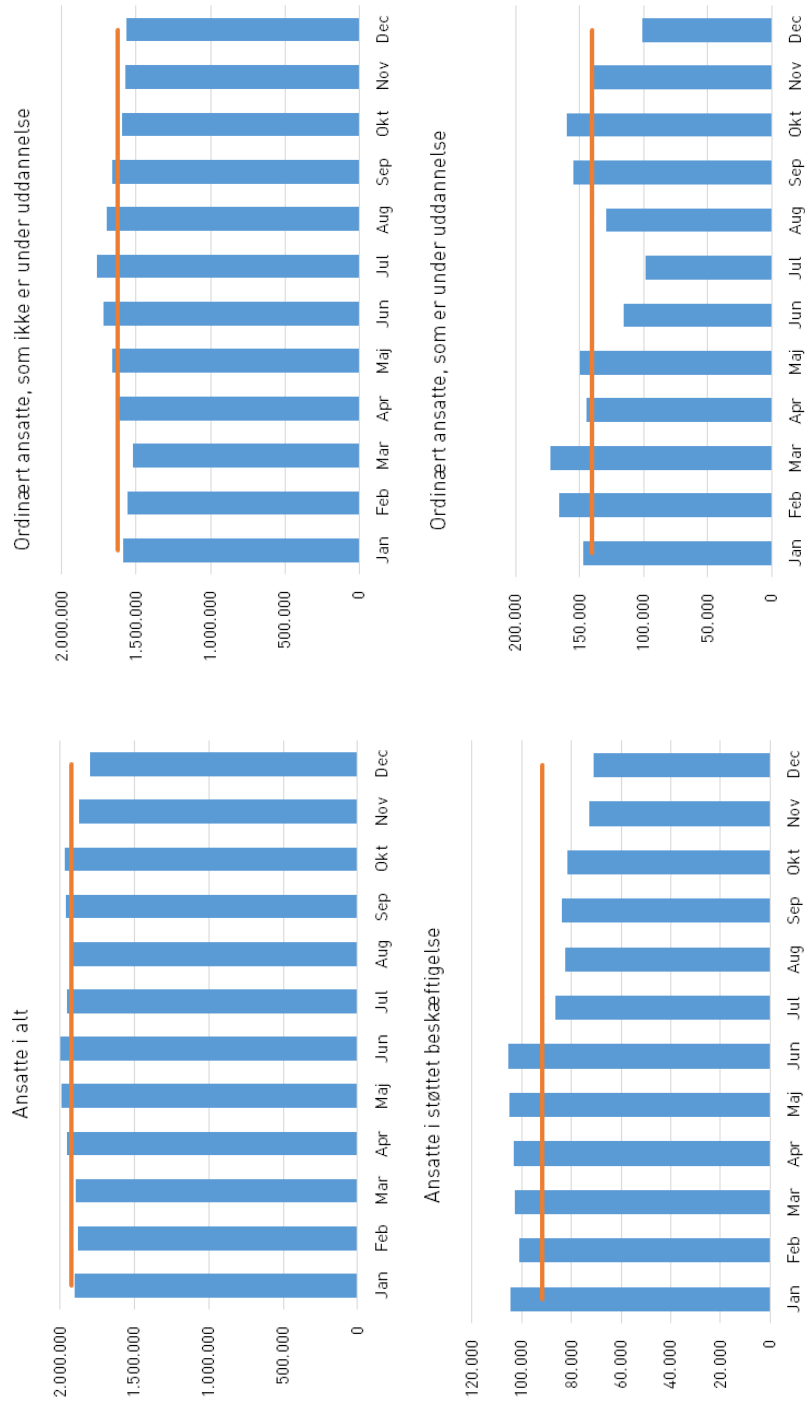
FIGUR 3.19

Antal ansatte pr. måned.



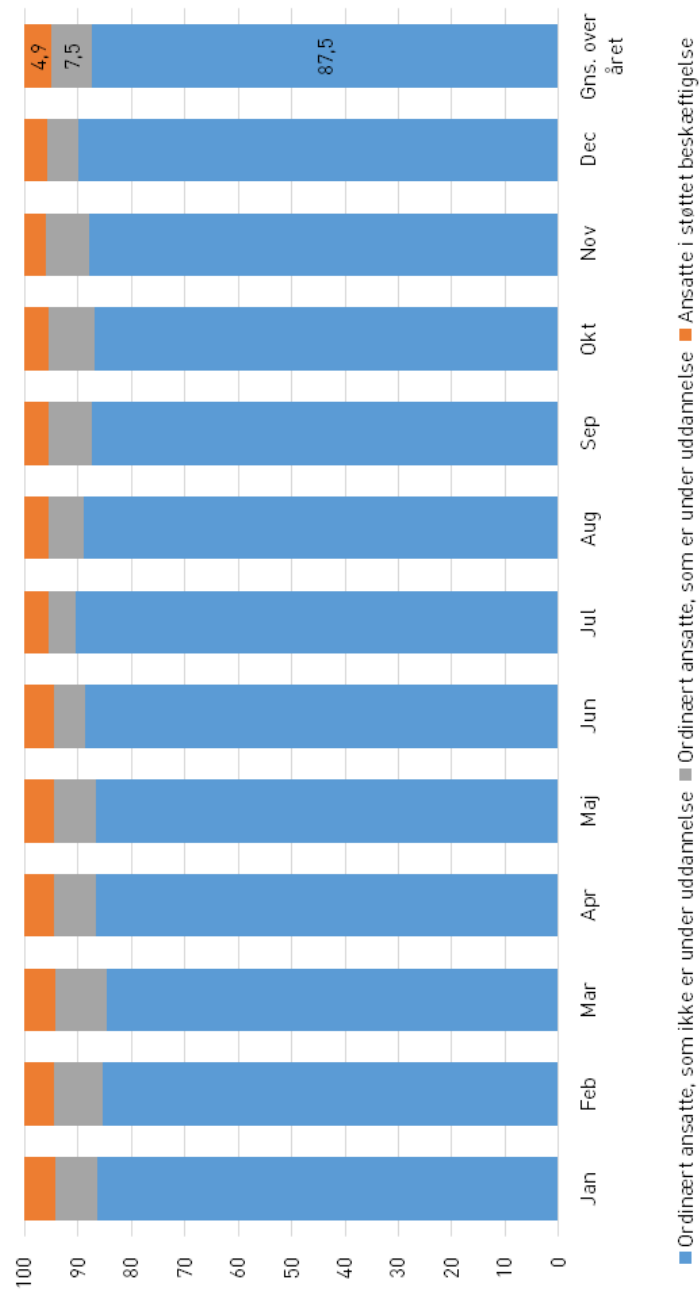
FIGUR 3.20

Antal præsterede arbejdstimer pr. måned, i alt.



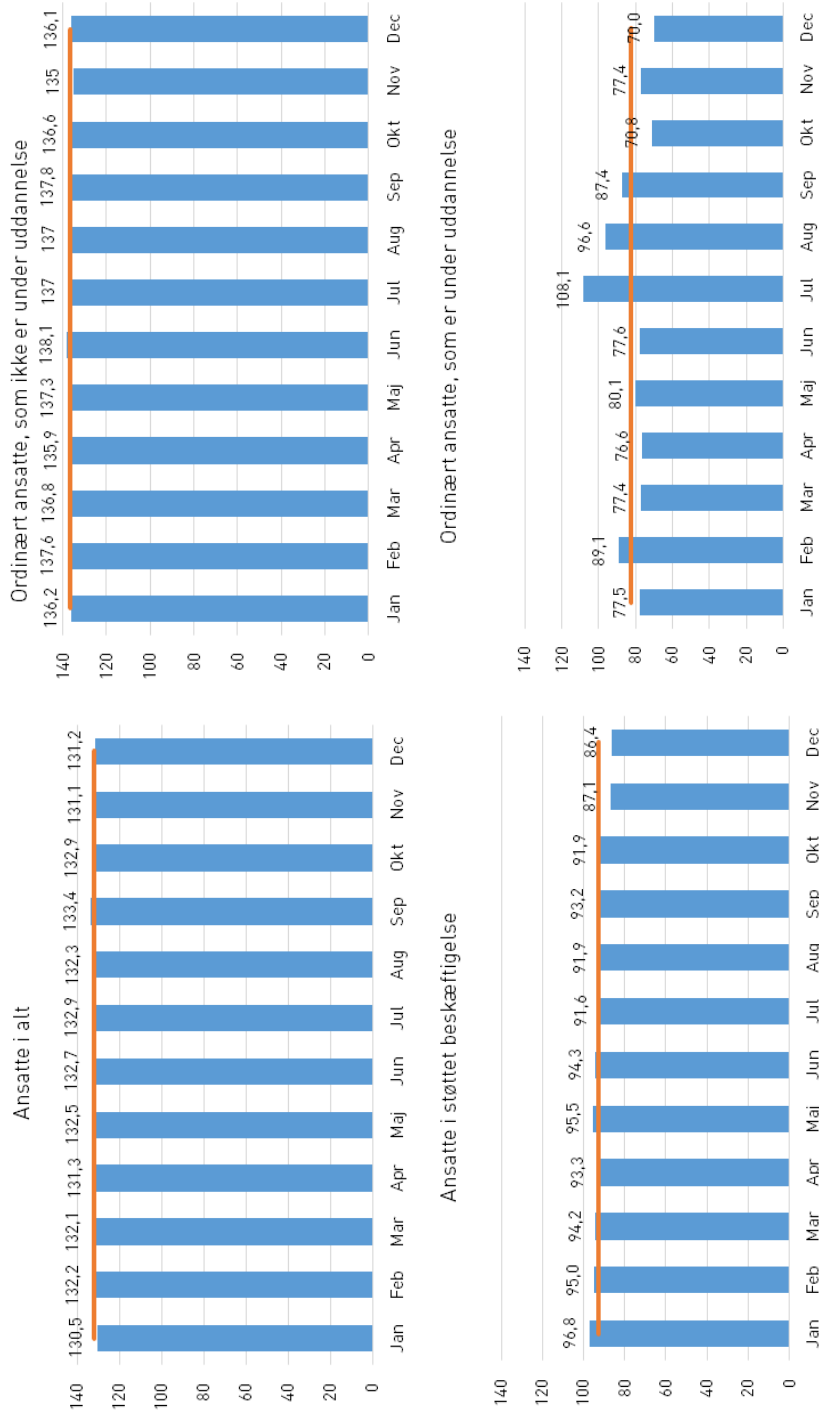
FIGUR 3.21

Antal præsterede arbejdstimer i alt fordelt på ordinært ansatte, der henholdsvis er og ikke er under uddannelse og ansatte i støttet beskæftigelse. Procent.

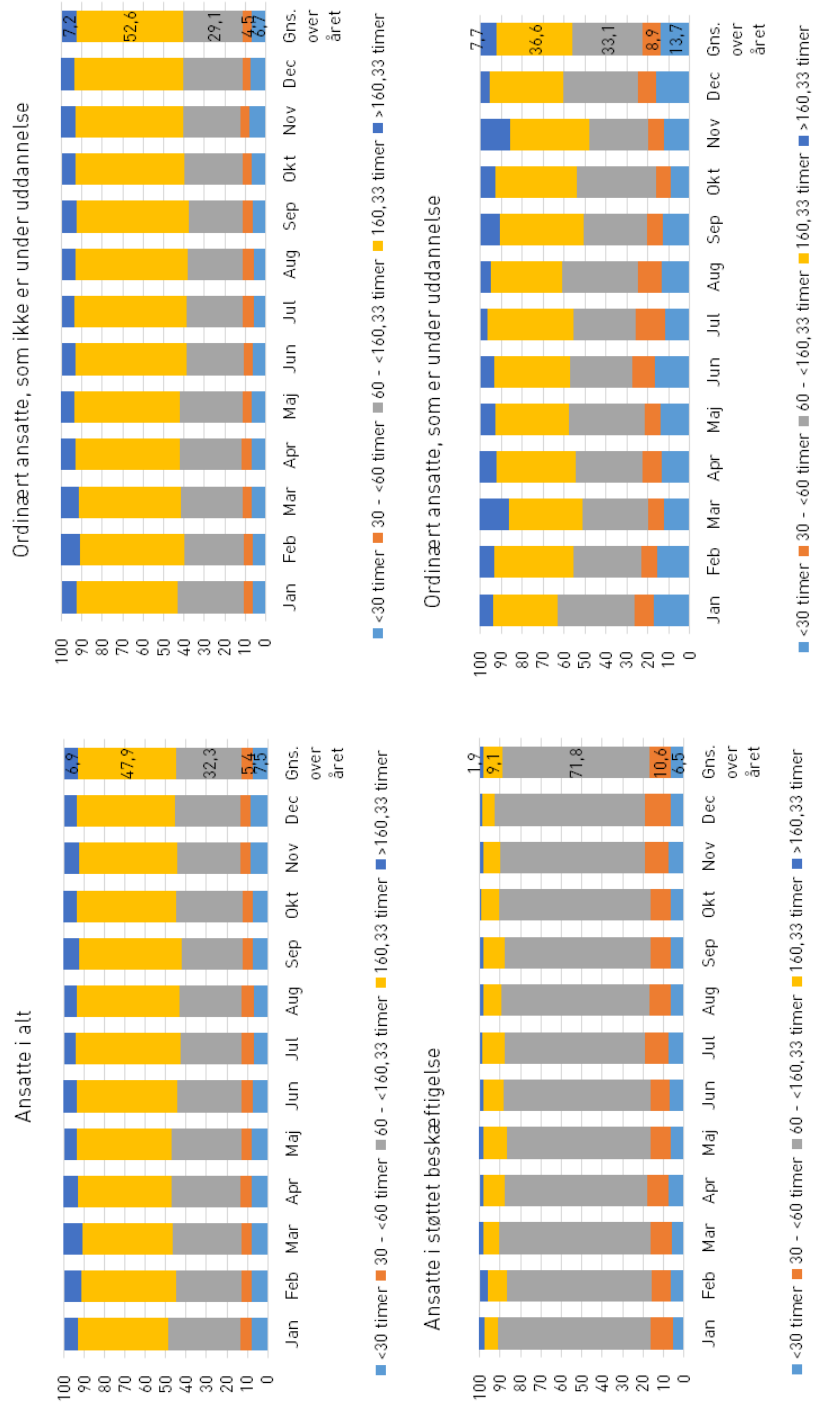


FIGUR 3.22

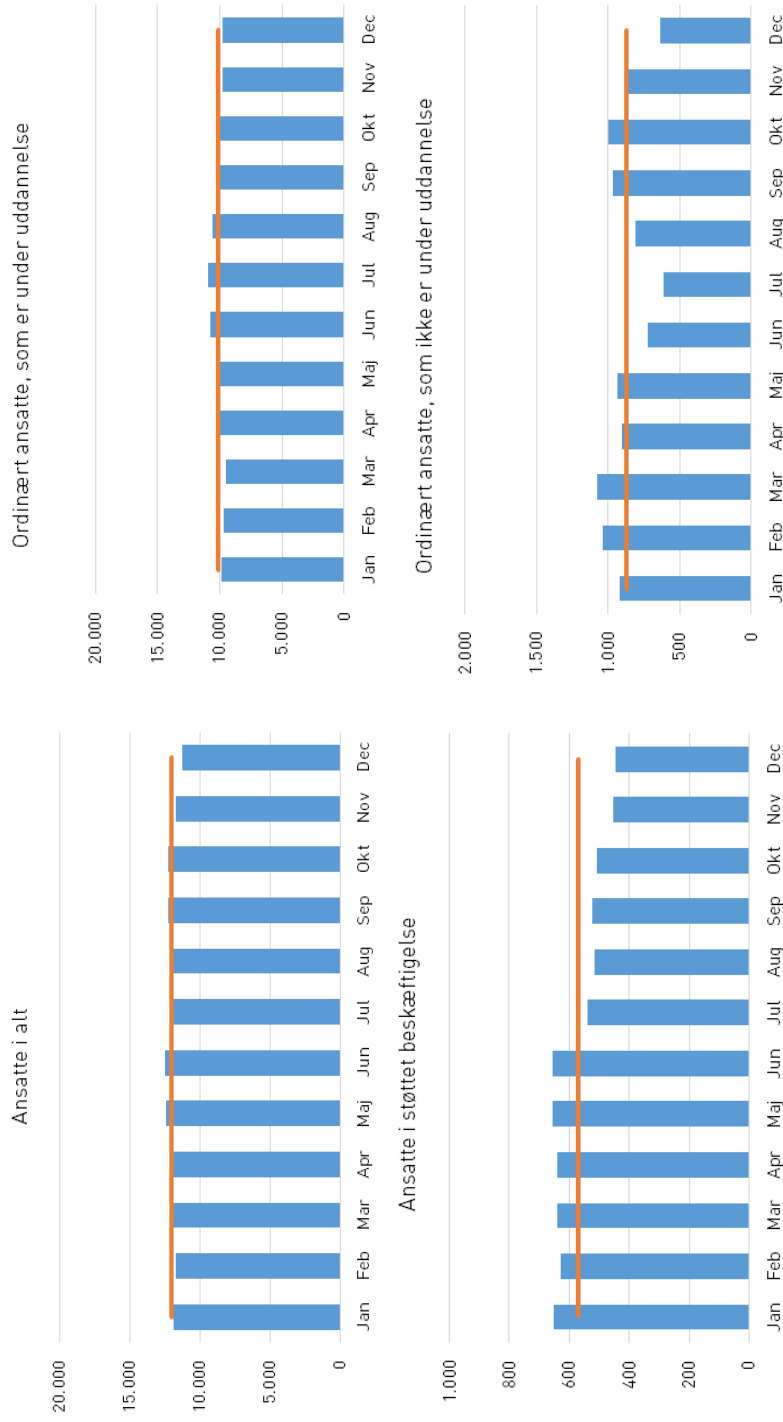
Gennemsnitligt antal arbejdstimer pr. ansat pr. måned.



FIGUR 3.23
Månedlig arbejdstid i intervaller. Procent.



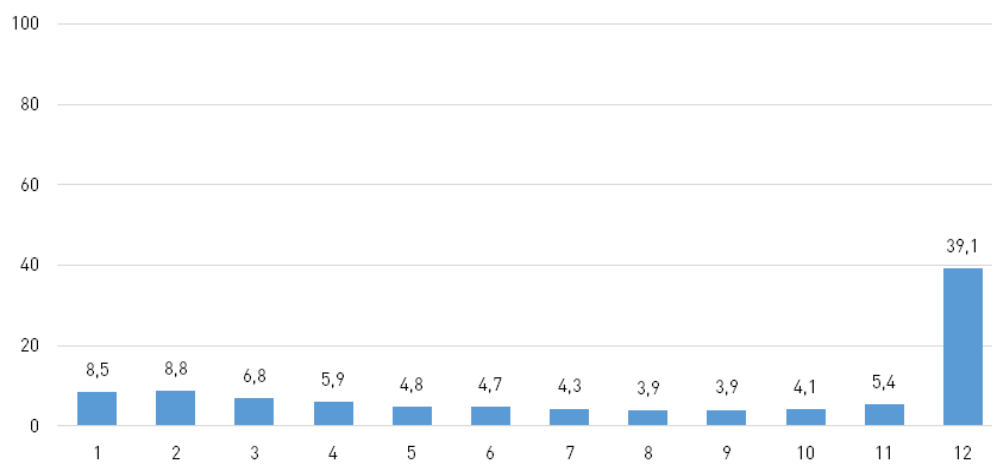
FIGUR 3.24
Antal månedsværk pr. måned.



KERNEARBEJDSKRAFT

FIGUR 4.1

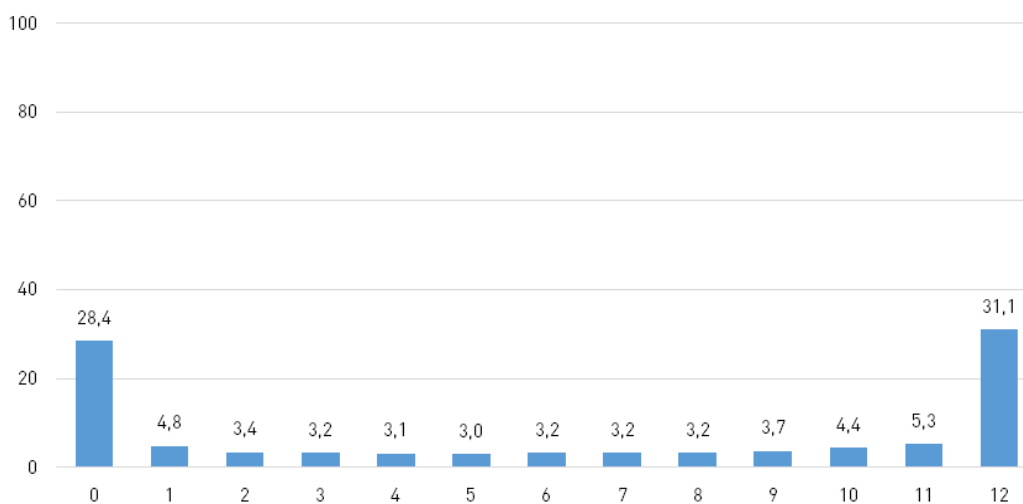
Lønmodtagere ansat inden for rengøring i 2014 fordelt på antallet af måneder i året, de har arbejdet i branchen. Procent.



Anm.: Beregningsgrundlag 76.535.

FIGUR 4.2

Lønmodtagere, der har arbejdet inden for rengøring i 12 måneder i 2014 fordelt på antallet af måneder i året, hvor de har arbejdet mindst 140 timer. Procent.



Anm.: Beregningsgrundlag 29.925, dvs. de 39,1 pct. af de 76.535 lønmodtagere, der har været ansat inden for Rengøring i 2014, som har været ansat i alle 12 måneder (jf. figur 4.1, søjlen længst til højre). Antallet i denne gruppe, som har arbejdet mindst 140 timer om måneden i alle 12 måneder, er: 31,1 pct. af 29.925 = 9.306. Dette svarer til 12,2 pct. af alle de personer, der har været ansat i branchen i løbet af 2014.

VIRKSOMHEDERS KARAKTERISTIKA

VIRKSOMHEDERS FORDELING PÅ VIRKSOMHEDSFORM

TABEL 5.1

Virksomheders fordeling på virksomhedsform. I alt og særskilt for underbrancher. Procent.

Virksomhedsform	Rengøring			I alt
	Almindelig rengøring i bygninger	Anden rengøring af bygninger og rengøring af erhvervslokaler	Andre rengøringsydelser	
Enkeltmandsfirma	56	37	25	53
Interessentselskab mv.	7	11	9	8
Anpartsselskab	27	46	25	30
Aktieselskab	--	--	--	--
Andelsforening	1	--	--	1
Fond, forening mv.	--	--	--	--
Anden ejer	1	--	--	1
Uoplyst	8	5	41	8
I alt	100	99	100	101
Antal	2.003	281	260	2.445

Anm.: De virksomheder, der indgår, har mindst én medarbejder ansat i 2014. Antal virksomheder pr. underbranche summer til mere end antal virksomheder i alt, fordi nogle virksomheder er placeret i mere end én underbranche pr. år.

VIRKSOMHEDERS GEOGRAFISKE PLACERING

TABEL 5.2

Virksomheders geografiske fordeling på landsdele. I alt og særskilt for underbrancher. Procent.

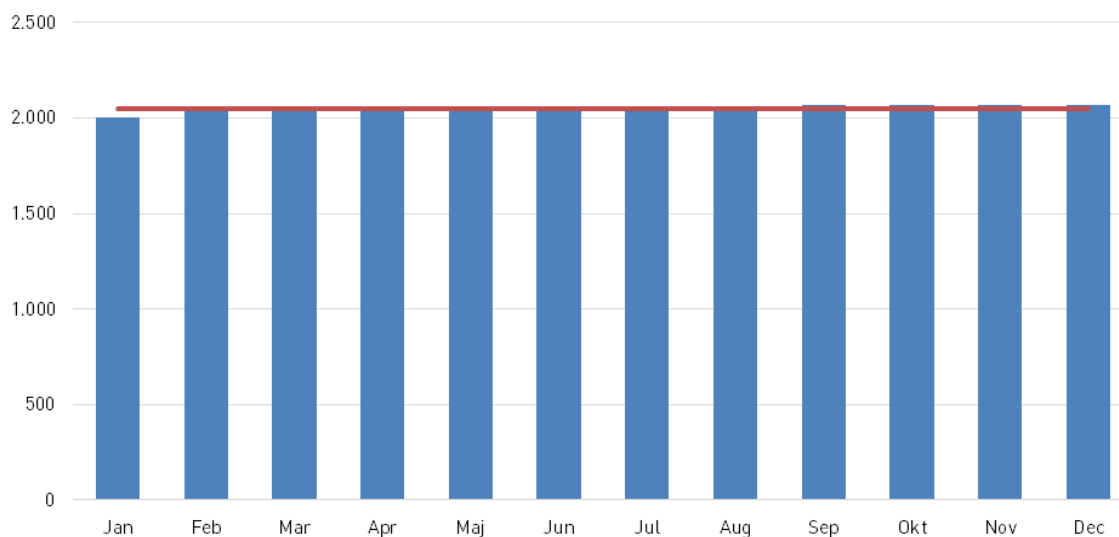
Landsdele	Rengøring			I alt
	Almindelig rengøring i bygninger	Anden rengøring af bygninger og rengøring af erhvervslokaler	Andre rengøringsydelser	
Byen København	15	13	8	14
Københavns Omegn	16	15	15	16
Nordsjælland	9	10	8	9
Bornholm	1	-	-	1
Østsjælland	5	3	7	5
Vest- og Sydsjælland	10	8	12	10
Fyn	7	8	8	7
Syddjylland	10	10	9	10
Østjylland	11	16	13	12
Vestjylland	6	5	7	6
Nordjylland	8	11	13	9
Uoplyst	1	1	0	1
I alt	99	100	100	100
Antal	2.275	320	323	2.819

Anm.: De virksomheder, der indgår, har mindst én medarbejder ansat i 2014. Antal virksomheder pr. underbranche summer til mere end antal virksomheder i alt, fordi nogle virksomheder er placeret i mere end én underbranche eller i mere end én landsdel pr. år. Fordelingen af kommuner på landsdele fremgår af bilag 1.

SÆSONVARIATION I ANTALLET AF VIRKSOMHEDER

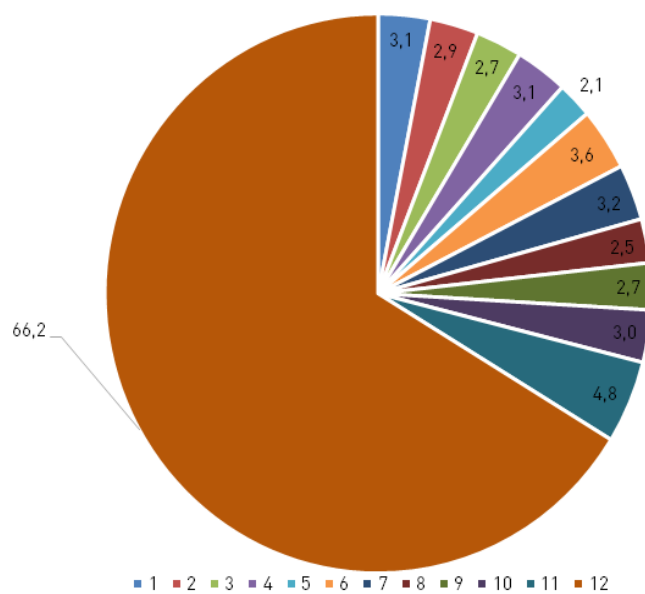
FIGUR 5.1

Antal virksomheder i 2014 som har mindst én ansat i en given måned. Gennemsnit (streg angiver gennemsnit over året).



FIGUR 5.2

Virksomheder i 2014 fordelt på antallet af måneder i året, hvor de har mindst én ansat. Procent.



BILAG

BILAG 1 KOMMUNER FORDELT PÅ LANDSDELE

Landsdelene i tabel 5.2 er dannet efter følgende gruppering af kommuner.

BILAGSTABEL B1.1

Fordeling af kommuner på landsdele.

Landsdele	Kommuner
Byen København	København, Frederiksberg, Dragør, Tårnby
Københavns Omegn	Albertslund, Ballerup, Brøndby, Gentofte, Gladsaxe, Glostrup, Herlev, Hvidovre, Høje-Taastrup, Ishøj, Lyngby-Taarbæk, Rødovre, Vallensbæk
Nordsjælland	Allerød, Egedal, Fredensborg, Frederikssund, Frederiksværk-Hundested, Furesø, Gribskov, Helsingør, Hillerød, Hørsholm, Rudersdal
Bornholm	Bornholm, Christiansø
Østsjælland	Greve, Køge, Lejre, Roskilde, Solrød
Vest- og Sydsjælland	Faxe, Guldborgsund, Holbæk, Kalundborg, Lolland, Næstved, Odsherred, Ringsted, Slagelse, Sorø, Stevns, Vordingborg
Fyn	Assens, Bogense, Faaborg-Midtfyn, Kerteminde, Langeland, Middelfart, Nyborg, Odense, Svendborg, Ærø
Sydjylland	Billund, Esbjerg, Fanø, Fredericia, Haderslev, Kolding, Sønderborg, Tønder, Varde, Vejen, Vejle, Aabenraa
Østjylland	Favrskov, Hedensted, Horsens, Norddjurs, Odder, Randers, Samsø, Silkeborg, Skanderborg, Syddjurs, Aarhus
Vestjylland	Herning, Holstebro, Ikast-Brande, Lemvig, Ringkøbing-Skjern, Skive, Struer, Viborg
Nordjylland	Brønderslev-Dronninglund, Frederikshavn, Hjørring, Jammerbugt, Læsø, Mariagerfjord, Morsø, Rebild, Thisted, Vesthimmerland, Aalborg