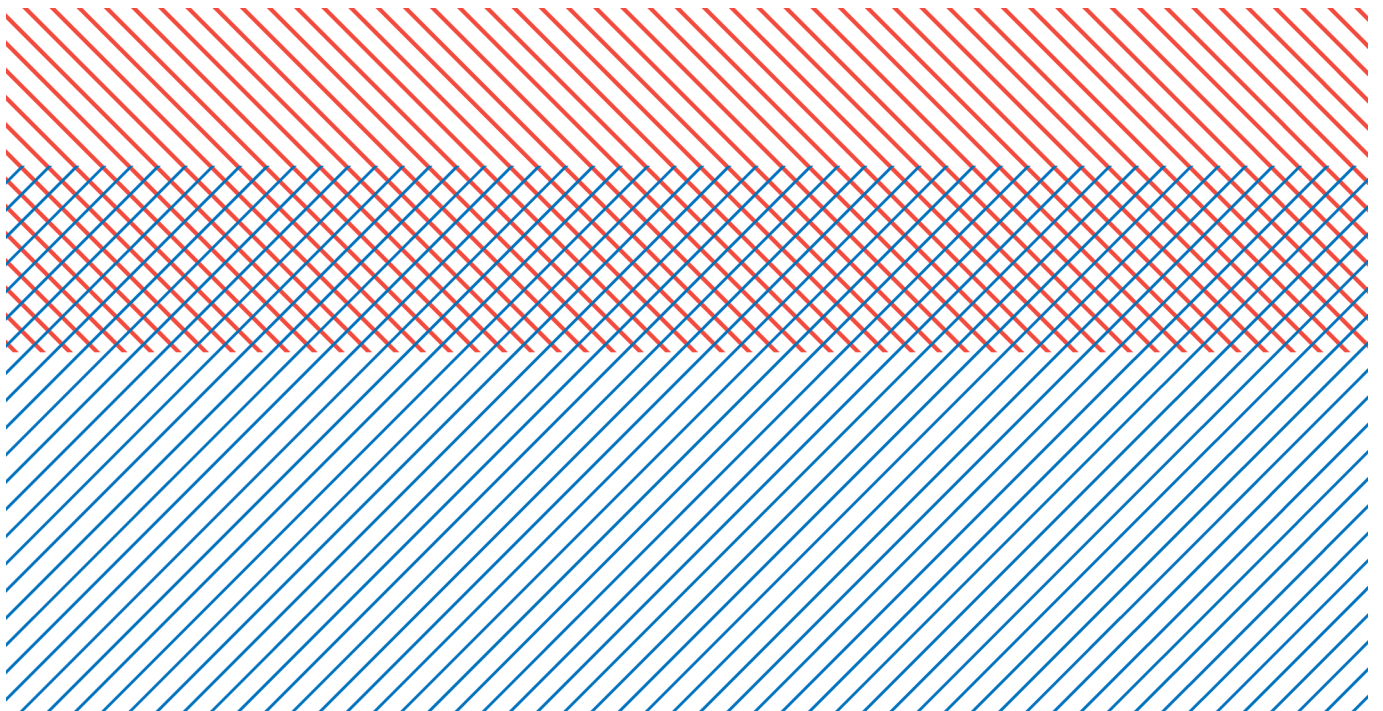


Rapport

Opdatering af analyser af grønlænderes beskæftigelsesforhold i Danmark



Malene Rode Larsen

Opdatering af analyser af grønlænderes beskæftigelsesforhold i Danmark

© VIVE og forfatterne, 2018

e-ISBN: 978-87-7119-565-1

Projekt: 100770

VIVE – Viden til Velfærd

Det Nationale Forsknings- og Analysecenter for Velfærd

Herluf Trolles Gade 11, 1052 København K

www.vive.dk

VIVE blev etableret den 1. juli 2017 efter en fusion mellem KORA og SFI. Centeret er en uafhængig statslig institution, som skal levere viden, der bidrager til at udvikle velfærdssamfundet og den offentlige sektor. VIVE beskæftiger sig med de samme emneområder og typer af opgaver som de to hidtidige organisationer.

VIVEs publikationer kan frit citeres med tydelig kildeangivelse.

Indhold

1	Indledning.....	4
2	Data og metode.....	5
	2.1 Data.....	5
	2.2 Metode.....	5
3	Beskæftigelsesforhold i 2016.....	7
4	Beskæftigelsesforhold blandt en udvalgt gruppe af grønlandere 2012-2016.....	13

1 Indledning

Denne rapport er en kommenteret tabelsamling, der har til formål at opdatere en række analyser af grønlanderes beskæftigelsesforhold i Danmark. SFI (det nuværende VIVE) har tidligere gennemført registerbaserede analyser af bl.a. beskæftigelsesforhold blandt grønlandere i Danmark og sammenlignet dem med et repræsentativt udsnit af den øvrige danske befolkning¹ for perioden 2007-2011, se Baviskar (2015)². Denne rapport er en opdatering af de beskrivende analyser inkl. de tabeller og figurer samt øvrige tal i publikationen, der vedrører beskæftigelsesforhold³, i Baviskar (Ibid.) med nye tal for perioden 2012-2016. Det vil dels sige tal for beskæftigelsesforhold i 2016⁴ svarende til tallene for 2011 i Baviskar (Ibid.: 37-42), dels tal for beskæftigelsesforhold over en 5-årig periode – 2012-2016 – blandt en udvalgt gruppe af grønlandere på linje med tallene for perioden 2007-2011 i Baviskar (Ibid.: 72-74).

¹ Selvom grønlandere også er danske statsborgere, skelner vi her mellem de to grupper.

² Baviskar S. (2015): *Grønlandere i Danmark – en registerbaseret kortlægning*, SFI – Det Nationale Forskningscenter for Velfærd, København (15:29).

³ Det vil sige indholdet af de to afsnit "Beskæftigelsesforhold" s. 37-42 og s. 72-74 i Baviskar (2015).

⁴ Tal for 2016 udgør de nyest tilgængelige tal vedrørende beskæftigelsesforholdene, der undersøges i denne rapport.

2 Data og metode

2.1 Data

Analyserne i denne rapport baserer sig på data på individniveau fra en række af Danmarks Statistiks administrative registre.

2.1.1 Afgrænsning af populationer

Gruppen af grønlændere og danskere er defineret på følgende måde:

- Gruppen af grønlændere består af personer, der alle er født i Grønland, og som voksne (dvs. som 18-årige eller ældre) er flyttet til Danmark i perioden 1. januar 1999 til 31. december 2016. På baggrund af denne afgrænsning var der ved udgangen af 2016 i alt 4.049 voksne grønlændere bosiddende i Danmark. Disse personer udgør populationen i analysernes første del.
- Gruppen af danskere i øvrigt består af en repræsentativ 5-procent stikprøve af den øvrige voksne befolkning (18 år eller ældre), der var bosiddende i Danmark på et givent tidspunkt i perioden 1. januar 1999 til 31. december 2016. Denne stikprøve, som ud over personer med etnisk dansk oprindelse inkluderer indvandrere og efterkommere, bestod ved udgangen af 2016 af 226.381 personer bosiddende i Danmark. Det er denne stikprøve, der refereres til, når termen "danskere" anvendes i rapporten. Den udgør således populationen, der sammenlignes med, i analysernes første del.

I analysernes anden del undersøger vi, hvordan beskæftigelsesforholdene har udviklet sig over tid for grønlænderne. Denne del består således af en forløbsanalyse på en udvalgt gruppe af grønlændere over en 5-årig periode, nemlig 2012-2016. Denne population består af de 211 grønlændere, som har boet i Danmark siden 2012 og i alle årene frem (dvs. 2012-2016), og som samtidig ikke har boet i Danmark i den foregående periode 1999-2011⁵.

2.2 Metode

Analyserne i denne rapport består af enkle, deskriptive analyser. I analysernes første del sammenlignes gruppen af henholdsvis grønlændere og danskere med hensyn til deres beskæftigelsesforhold. Vi foretager således en sammenligning af grønlænderes og danskeres fordeling på arbejdsmarkedstilknytning set i forhold til faktorer som alder, køn, uddannelse og bopælskommune. Hvad angår sidstnævnte, fokuserer vi på de fem største kommuner (København, Aarhus, Aalborg, Odense og Esbjerg), som tilsammen var bopælskommune for 46 procent af gruppen af grønlændere i Danmark ved udgangen af 2016. I analysernes anden del beskriver vi udviklingen i arbejdsmarkedstilknytningen blandt en selekteret gruppe af grønlændere hen over perioden 2012-2016, jf. afsnittet "Afgrænsning af populationer" ovenfor.

Resultaterne præsenteres i figurer eller krydstabeller. Vi afrapporterer resultaterne i procent (fx andelen af grønlændere og danskere i de forskellige kategorier af arbejdsmarkedstilknytning afhængig af aldersgruppe eller højeste fuldførte uddannelsesniveau). For at vurdere om der er en statistisk signifikant forskel i fordelingen på arbejdsmarkedstilknytning afhængigt af, om man er grønlænder eller dansker (for statistisk signifikans se afsnittet nedenfor), anvender vi såkaldte χ^2 -test.

⁵ Denne udvalgte gruppe af grønlændere har med andre ord kunnet identificeres som bosat i Danmark pr. 01.01. i alle årene i perioden 2012-2017 og har samtidig ikke kunnet identificeres som bosat i Danmark pr. 01.01. i nogen af årene i perioden 1999-2011.

fortæller populært sagt, hvor sikre vi kan være på, at de opgjorte forskelle mellem de to grupper er reelle.

2.2.1 Statistisk signifikans

I analysens første del sammenligner vi de to gruppers arbejdsmarkedstilknøytning i forhold til en række øvrige variable, fx alder og uddannelsesniveau. Mere specifikt undersøger vi, om der er forskelle mellem grupperne imellem i forhold til fordelingen på arbejdsmarkedstilknøytning særskilt for værdierne på de øvrige variable. Eksempel 1: Er der forskelle mellem grønlandere og danskeres arbejdsmarkedstilknøytning inden for forskellige aldersgrupper? Eksempel 2: Er der forskelle mellem grønlandere og danskeres arbejdsmarkedstilknøytning inden for de enkelte niveauer af højeste fuldførte uddannelse?

Selv hvis vi finder en forskel mellem de to grupper, kan vi ikke være sikre på, om den fundne forskel er fremkommet rent tilfældigt. Derfor anvender vi χ^2 -test for statistisk signifikans, hvor vi beregner sandsynligheden for, at den observerede forskel i fordelingen på arbejdsmarkedstilknøytning mellem de to grupper også vil fremkomme, hvis vi udtrækker nye stikprøver fra de to populationer. Hvis sandsynligheden for at få et andet resultat er mindre end et på forhånd angivet signifikansniveau (fx 5 procent eller mindre), konkluderer vi, at den fundne forskel ikke er tilfældig, men afspejler reelle forskelle mellem de to populationer af grønlandere og danskere.

Når vi fx konstaterer, at "[G]ruppen af grønlandere har med andre ord en statistisk signifikant svagere arbejdsmarkedstilknøytning end gruppen af danskere ($p < 0,001$)", betyder det, at den fundne sammenhæng er så stærk, at hvis vi udtrak 100 uafhængige stikprøver fra de to populationer, så ville arbejdsmarkedstilknøytningen være svagere for gruppen af grønlandere i mindst 99 af de 100 stikprøver. I alle tabeller i analysens første del, hvor vi sammenligner gruppen af grønlandere og danskere i 2016, har vi i en anmærkning angivet, om en forskel i arbejdsmarkedstilknøytningen mellem de to grupper er statistisk signifikant. Det skal bemærkes, at selvom vi finder en statistisk signifikant forskel, er der ikke nødvendigvis i alle tilfælde tale om en nævneværdig forskel. Det kan være tilfældet, når datamaterialet er stort, hvorved selv små (absolutte) forskelle bliver statistisk signifikante. Om en given forskel er af substantiel karakter, skal evalueres ud fra konteksten.

3 Beskæftigelsesforhold i 2016

I denne første analysedel undersøger vi beskæftigelsesforholdene i 2016 blandt gruppen af grønlændere og sammenligner med forholdene blandt gruppen af danskere. Det gør vi på baggrund af tal for arbejdsmarkedstilknytning på basis af den socioøkonomiske klassifikation, der dannes ud fra oplysninger om den væsentligste indkomstkilde for en person i året. Ud fra indkomstkilden fastlægges det, om personen er selvstændigt erhvervsdrivende, medarbejdende ægtefælle, lønmodtager, arbejdsløs eller uden for arbejdsstyrken, herunder kontanthjælpsmodtager, pensionist eller under uddannelse. På basis af den klassifikation, der anvendtes i Baviskar (Ibid.), har vi inddelt de to undersøgelsesgrupper i følgende tre kategorier⁶:

1. Lønmodtagere og selvstændige, herunder medarbejdende ægtefæller
2. Personer uden beskæftigelse, som er under uddannelse, på efterløn eller modtager folkepension, samt en restgruppe "Andre"⁷
3. Personer uden beskæftigelse, som er arbejdsløse mindst halvdelen af året, modtager sygedagpenge/orlovsydelser mv., kontanthjælp eller førtidspension.

Logikken bag denne inddeling er at danne henholdsvis en gruppe, der aktuelt er i beskæftigelse, en gruppe, der står uden for arbejdsmarkedet på grund af uddannelse eller alder, og endelig en gruppe, som har svag eller ingen tilknytning til arbejdsmarkedet, og hvor den svage eller manglende tilknytning til arbejdsmarkedet ikke kan forklares på baggrund af uddannelsesmæssige eller aldersmæssige årsager. Det vil sige, at rækkefølgen i de tre kategorier (1-3) i grove træk afspejler en stigende grad af marginalisering på arbejdsmarkedet.

Vi ser først på gruppen af grønlændere og danskeres tilknytning til arbejdsmarkedet. Vi tager her højde for en markant forskellig aldersfordeling de to grupper imellem, som er relevant for tilknytningen til arbejdsmarkedet. Den gennemsnitlige alder i 2016 blandt gruppen af grønlændere var således 43,7 år (aldersspænd 18-83 år). Gruppen af grønlændere er således betydeligt yngre end gruppen af danskere, hvor gennemsnitsalderen i 2016 var 49,2 år (aldersspænd 18-107 år). Mens 11 procent blandt gruppen af grønlændere var over 60 år i 2016, gjaldt dette hele 30 procent blandt gruppen af danskere. Vi afgrænser derfor denne analyse til 18-60-årige og sammenligner grønlændere og danskeres arbejdsmarkedstilknytning inden for følgende tre aldersgrupper: 18-24 år, 25-50 år og 51-60 år.

⁶ Det er væsentligt at bemærke, at selvom klassifikationen er den samme som i Baviskar (Ibid.), er der alligevel forskel til analyserne i Baviskar (Ibid.). Dette skyldes et databrud i den socioøkonomiske klassifikation hos Danmarks Statistik ved overgangen fra den tidligere version ("SOCIO02"), som anvendtes i Baviskar (Ibid.), til den nuværende version ("SOCIO13"), som anvendes for hele analyseperioden 2012-2016 i denne rapport. En af ændringerne mellem "SOCIO02" og "SOCIO13", som kan påvirke analyseresultaterne, idet den går på tværs af to kategorier (kategori 1 og 2), er følgende: "Studieaktive personer med en lønindkomst over grundbeløbet på lige under 60.000 kr. i 2012 bliver i SOCIO02 kategoriseret som lønmodtagere og ikke som studerende. Dette ændres i SOCIO13, så det nu kun er studerende med mere end 950 arbejdstimer, som bliver lønmodtagere. Det betyder, at gruppen af studerende i 2012 vokser med op imod 116.000 personer, der før var kategoriseret som lønmodtagere" (<https://www.dst.dk/da/Statistik/dokumentation/Times/personindkomst/socio13>). Det er derfor ikke muligt at sammenligne resultaterne for arbejdsmarkedstilknytningen (kategori 1 og 2) i denne rapport med de tilsvarende resultater i Baviskar (Ibid.) med henblik på at undersøge udviklingen længere tilbage i tid end 2012.

⁷ Danmarks Statistik beskriver restgruppen "Andre" således: "Kategorien "Andre" [...] er karakteriseret ved: Personen ikke er under uddannelse og (kontanthjælpsydelse er større end erhvervsindkomst + dagpenge + folke- og førtidspension) og (kontanthjælpsydelse er mindre end grundbeløb). [...] Det vil sige, at personerne er karakteriseret ved, at de har ingen eller lille tilknytning til arbejdsmarkedet (erhvervsindkomst under 58.600 kr. i 2016-priser), samt at de ikke har ret meget indkomst fra dagpenge og kontanthjælp (i 2016-priser under 58.6000 kr.), samt at de ikke er under uddannelse".

Det fremgår af Tabel 3.1, at der er markante forskelle mellem gruppen af grønlændere og danskere i forhold til deres arbejdsmarkedstilknytning. Blandt de mest iøjnefaldende forskelle er andelen, der er klassificeret som i beskæftigelse som enten lønmodtager, selvstændig eller medarbejdende ægtefælle (kategori 1): Mens denne andel er henholdsvis 14,3, 33,1 og 25,4 procent for gruppen af grønlænderne i aldersgruppen henholdsvis 18-24, 25-50 og 51-60 år, er den henholdsvis 31,0, 76,2 og 78,7 procent for gruppen af danskere⁸. Samlet set er beskæftigelsesfrekvensen således langt mindre blandt gruppen af grønlændere.

Den mest sårbare gruppe er den, hvor personerne er uden beskæftigelse som følge af, at de er arbejdsløse mindst halvdelen af året, modtager sygedagpenge/orlovsydelse mv., kontanthjælp eller førtidspension (kategori 3). Her finder vi henholdsvis 24,6, 44,2 og 66,8 procent af gruppen af grønlændere i aldersgruppen henholdsvis 18-24, 25-50 og 51-60 år. Til sammenligning befinder kun henholdsvis 5,7, 14,0 og 18,6 procent af gruppen af danskere sig i kategori 3 i disse aldersgrupper. Der er således en relativt stor overrepræsentation af grønlandske borgere, der står på kanten af eller er helt uden for arbejdsmarkedet. Test for statistisk signifikans viser således, at forskellen i fordelingen på arbejdsmarkedstilknytning mellem de to grupper er stærkt statistisk signifikant inden for alle tre aldersgrupper. Gruppen af grønlændere har med andre ord en statistisk signifikant svagere arbejdsmarkedstilknytning end gruppen af danskere.

Baviskar (Ibid.) peger på, at én af årsagerne til denne forskel kan skyldes forskelle i uddannelsesbaggrund. Således har en relativt stor andel af gruppen af grønlænderne ingen erhvervskompetencegivende uddannelse, hvilket – ikke mindst i konkurrence med den danske arbejdskraft – gør det vanskeligere for dem at finde beskæftigelse. Men selv blandt dem, der har en erhvervskompetencegivende uddannelse, er tilknytningen til arbejdsmarkedet generelt ringere end blandt gruppen af danskere, jf. Tabel 3.1.

Tabel 3.1 Gruppen af grønlændere og danskere i alderen 18-60 år fordelt efter tilknytning til arbejdsmarkedet. Særskilt for aldersgrupper, 2016. Procent.

Aldersgrupper (år)	Grønlændere			Danskere		
	18-24	25-50	51-60	18-24	25-50	51-60
Tilknytning til arbejdsmarkedet:						
<i>Lønmodtager/selvstændig/medarbejdende ægtefælle</i>	14,3	33,1	25,4	31,0	76,2	78,7
<i>Under uddannelse, på efterløn, folkepension eller "Andre"¹⁾</i>	61,1	22,7	7,8	63,3	9,8	2,7
<i>Arbejdsløs mindst halvdelen af året, modtager sygedagpenge/orlovsydelse mv., kontanthjælp, førtidspension.</i>	24,6	44,2	66,8	5,7	14,0	18,6
I alt	100,0	100,0	100,0	100,0	100,0	100,0
Antal personer	175	2.543	873	25.752	94.255	38.027

Anm.: Forskellen i fordelingen på socioøkonomisk status mellem gruppen af grønlændere og danskere inden for hver aldersgruppe er testet med en chi²-test. Forskellen er for alle tre aldersgrupper statistisk signifikant (p<0,001).

Note: ¹⁾ Kategorien "Under uddannelse, på efterløn, folkepension eller "Andre"" indeholder i denne tabel alene personer, der er under uddannelse eller "Andre" grundet aldersafgrænsningen 18-60 år.

Kilde: VIVEs egne beregninger på grundlag af registerdata fra Danmarks Statistik.

⁸ Tabel 3.1 viser således for fx gruppen af danskere i alderen 18-24 år, at andelen i beskæftigelse er 31 procent, og andelen under uddannelse (og "Andre") er 63 procent. Til sammenligning er andelen i den tilsvarende tabel (tabel 4.3) i Baviskar (Ibid.) henholdsvis 48 og 46 procent. Disse tilsyneladende meget store forskelle mellem 2011 og 2016 (særligt for den yngre aldersgruppe blandt gruppen af danskere) i form af et fald i beskæftigelsen til fordel for en tilsvarende stigning i uddannelse skyldes med al sandsynlighed i høj grad det omtalte databrud i den socioøkonomiske klassifikation, jf. fodnote 6, hvilket som nævnt vanskeliggør sammenligninger mellem resultaterne for arbejdsmarkedstilknytningen mellem perioden 2011-2015 i Baviskar (Ibid.) og perioden 2012-2016 i denne rapport.

3.1.1 Beskæftigelse og uddannelse

Tabel 3.2 viser sammenhængen mellem højeste fuldførte uddannelse og arbejdsmarkedstilknytning for henholdsvis gruppen af grønlændere og danskere (18 år og ældre). Tabellen viser således fordelingen på arbejdsmarkedstilknytning inden for hvert uddannelsesniveau for henholdsvis gruppen af grønlændere og danskere (tabellen læses vandret). Det viser sig, at for alle uddannelsesniveauer på nær kategorien "Lang videregående uddannelse inkl. forskeruddannelse" er andelen, der er i beskæftigelse som enten lønmodtager, selvstændig eller medarbejdende ægtefælle (kategori 1), betydeligt mindre blandt gruppen af grønlændere end blandt gruppen af danskere. For eksempel var 61,1 procent af gruppen af danskerne med en erhvervsfaglig uddannelse i beskæftigelse i 2016 mod blot 37,4 procent af gruppen af grønlændere med en erhvervsfaglig uddannelse. De tilsvarende tal for fx personer uden en erhvervskompetencegivende uddannelse var henholdsvis 33,6 og 18,0 procent for gruppen af danskere og grønlændere. Det er som nævnt kun i forhold til personer med lang videregående uddannelse inkl. forskeruddannelse, at gruppen af grønlændere har en højere beskæftigelsesfrekvens, nemlig hele 89,1 procent sammenlignet med gruppen af danskere (78,1 procent).

Tabel 3.2 Gruppen af grønlændere og danskere i alderen 18 år og ældre fordelt efter tilknytning til arbejdsmarkedet. Særskilt for højeste fuldførte uddannelse samt for personer, der er i gang med en uddannelse, 2016. Procent.

Tilknytning til arbejdsmarkedet	Grønlændere				Danskere			
	Kat. 1	Kat. 2	Kat. 3	I alt	Kat. 1	Kat. 2	Kat. 3	I alt
Højeste fuldførte uddannelse:								
<i>Ingen erhvervskompetencegivende uddannelse</i>	18,0	42,3	39,7	100,0	33,6	49,7	16,7	100,0
<i>Erhvervsfaglig uddannelse</i>	37,4	16,7	45,9	100,0	61,1	29,8	9,1	100,0
<i>Kort videregående uddannelse</i>	53,3	23	23,6	99,9	70,0	22,6	7,3	99,9
<i>Mellemlang videregående uddannelse inkl. Bachelor</i>	63,6	20,8	15,7	100,1	69,0	25,3	5,8	100,1
<i>Lang videregående uddannelse inkl. forskeruddannelse</i>	89,1	8,3	2,6	100,0	78,1	17,4	4,5	100,0
<i>Manglende uddannelsesoplysninger</i>	9,4	24,8	65,9	100,1	47,5	41,2	11,2	99,9
I gang med en uddannelse:	12,6	78,2	9,2	100,0	23,7	73,0	3,3	100,0
Antal personer	1.146	1.023	1.880	4.049	121.375	80.231	24.775	226.381

Anm.: Kolonnerne viser gruppen af henholdsvis grønlændere og danskere fordelt efter arbejdsmarkedstilknytning: Lønmodtager/selvstændig/medarbejdende ægtefælle (kat. 1); Under uddannelse, på efterløn, folkepension eller "Andre" (kat. 2); Arbejdsløs mindst halvdelen af året, modtager sygedagpenge/orlovsydelse mv., kontanthjælp, førtidspension (kat. 3).

Forskellen i fordelingen på socioøkonomisk status mellem gruppen af grønlændere og danskere inden for hvert uddannelsesniveau samt for personer, der er i gang med en uddannelse, er testet med en χ^2 -test. Forskellen er for alle uddannelsesniveauer samt for personer, der er i gang med en uddannelse, statistisk signifikant ($p < 0,001$). For kategorien "Lang videregående uddannelse inkl. forskeruddannelse" dog kun $p < 0,01$. Manglende summering til 100,0 skyldes afrunding.

Kilde: VIVEs egne beregninger på grundlag af registerdata fra Danmarks Statistik

Det modsatte billede tegner sig for andelen, der enten er arbejdsløs mindst halvdelen af året, modtager sygedagpenge/orlovsydelse mv., kontanthjælp eller førtidspension (kategori 3): Andelen er i alle tilfælde på nær for kategorien "Lang videregående uddannelse inkl. forskeruddannelse" større blandt gruppen af grønlændere end blandt gruppen af danskere. Test for statistisk signifikans viser da heller ikke overraskende, at forskellen i fordelingen på arbejdsmarkedstilknytning mellem de to grupper er stærkt statistisk signifikant inden for alle uddannelsesniveauer.

Samlet set tyder tallene på, at selvom gruppen af grønlandere opnår en erhvervskompetencegivende uddannelse, fører det ikke i samme omfang som for gruppen af danskere til et fodfæste på det danske arbejdsmarked. Nogle forklaringer på denne forskel, som nævnes i Baviskar (Ibid.), kan være mangel på relevante netværk blandt gruppen af grønlandere samt kulturelle og sproglige barrierer.

Det fremgår også af Tabel 3.2, hvordan personer, der er i gang med en uddannelse, fordeler sig på arbejdsmarkedstilknnytning blandt gruppen af henholdsvis grønlandere og danskere. Billedet er her det samme som for højeste fuldførte uddannelse.

3.1.2 Beskæftigelse og køn

Tabel 3.3 viser gruppen af grønlandere og danskere (18 år og ældre) fordelt efter køn særskilt for arbejdsmarkedstilknnytning. Blandt gruppen af grønlandere, der er i beskæftigelse som enten lønmodtager, selvstændig eller medarbejdende ægtefælle (kategori 1), er 58,4 procent kvinder, mens andelen af kvinder blandt gruppen af danskere i samme kategori er 46,6 procent. Andelen af kvinder er ligeledes forskellig mellem gruppen af grønlandere og danskere blandt personer, der er under uddannelse, på efterløn, modtager folkepension eller i restgruppen "Andre" (kategori 2), nemlig henholdsvis 60,3 og 55,2 procent blandt gruppen af grønlandere og danskere. Der er derimod ingen forskel i andelen af kvinder mellem gruppen af grønlandere og danskere blandt personer, der enten er arbejdsløse mindst halvdelen af året, modtager sygedagpenge/orlovsydelse mv., kontanthjælp eller førtidspension (kategori 3), for begge grupper udgør kvinder 55,7 procent.

Det er imidlertid mere interessant at holde andelen af kvinder for hver kategori af arbejdsmarkedstilknnytning op imod andelen af kvinder blandt den samlede gruppe af grønlandere og danskere. Da andelen af kvinder blandt gruppen af grønlandere samlet set er 57,6 procent (ej vist), mens den blandt gruppen af danskere samlet set er 50,7 procent (ej vist), går det hvad angår beskæftigelse altså marginalt bedre for de grønlandske kvinder (end mænd) og lidt bedre for de danske mænd (end kvinder), end hvad deres respektive befolkningsandel tilsiger.

Tabel 3.3 Gruppen af grønlandere og danskere i alderen 18 år og ældre fordelt efter køn. Særskilt for arbejdsmarkedstilknnytning, 2016. Procent.

Tilknytning til arbejdsmarkedet	Grønlandere			Danskere		
	Kat. 1	Kat. 2	Kat. 3	Kat. 1	Kat. 2	Kat. 3
Køn:						
<i>Kvinder</i>	58,4	60,3	55,7	46,6	55,2	55,7
<i>Mænd</i>	41,6	39,7	44,3	53,4	44,8	44,3
I alt	100,0	100,0	100,0	100,0	100,0	100,0
Antal personer	1.146	1.023	1.880	121.375	80.231	24.775

Anm.: Forskellen i fordelingen på køn mellem gruppen af grønlandere og danskere inden for hver kategori af socioøkonomisk status er testet med en chi²-test. Forskellen er for kat. 1 statistisk signifikant (p<0,001); for kat 2. statistisk signifikant (p<0,01) og for kat 3. ikke statistisk signifikant.

Kilde: VIVEs egne beregninger på grundlag af registerdata fra Danmarks Statistik.

3.1.3 Beskæftigelse og alder

Tabel 3.4 viser den gennemsnitlige alder blandt gruppen af henholdsvis grønlandere og danskere (18 år og ældre) særskilt for arbejdsmarkedstilknnytning. Gruppen af grønlandere er i gennemsnit yngre end gruppen af danskere blandt personer, der er i beskæftigelse som enten lønmodtager, selvstændig eller medarbejdende ægtefælle (kategori 1), 42,4 mod 44,2 år. Dette gælder i endnu større udstrækning blandt personer, der er under uddannelse, på efterløn, modtager folkepension

eller i restgruppen "Andre" (kategori 2), hvor den gennemsnitlige alder er henholdsvis 42,5 og 58,3 år blandt gruppen af grønlændere og danskere. Derimod er der ikke nævneværdig forskel blandt personer, der enten er arbejdsløse mindst halvdelen af året, modtager sygedagpenge/orlovsydelse mv., kontanthjælp eller førtidspension (kategori 3); her er aldersgennemsnittet henholdsvis 45,2 og 45,5 år.

Som tidligere nævnt er den gennemsnitlige alder blandt gruppen af grønlændere samlet set 43,7 år og blandt gruppen af danskere samlet set 49,2 år. Blandt gruppen af grønlændere er personer, der er i beskæftigelse som enten lønmodtager, selvstændig eller medarbejdende ægtefælle (kategori 1) og personer, der er under uddannelse, på efterløn, modtager folkepension eller i restgruppen "Andre" (kategori 2), således lidt yngre end det samlede aldersgennemsnit for gruppen af grønlændere, mens personer, der enten er arbejdsløse mindst halvdelen af året, modtager sygedagpenge/orlovsydelse mv., kontanthjælp eller førtidspension (kategori 3) derimod er lidt ældre. Blandt gruppen af danskere forholder det sig lidt anderledes: personer, der er i beskæftigelse som enten lønmodtager, selvstændig eller medarbejdende ægtefælle (kategori 1), og personer, der enten er arbejdsløse mindst halvdelen af året, modtager sygedagpenge/orlovsydelse mv., kontanthjælp eller førtidspension (kategori 3), er yngre end det samlede aldersgennemsnit for gruppen af danskere. Personer, der er under uddannelse, på efterløn, modtager folkepension eller i restgruppen "Andre" (kategori 2) er til gengæld væsentligt ældre end det samlede aldersgennemsnit for gruppen af danskere.

At aldersforskellen er særligt stor mellem gruppen af grønlændere og danskere inden for kategori 2, hvor grønlænderne i gennemsnit er yngre end den samlede gruppe af grønlændere, og danskerne i gennemsnit er noget ældre end den samlede gruppe af danskere, skyldes ifølge Baviskar (Ibid.) formentlig, at studerende udgør en relativt større andel blandt denne gruppe af grønlændere, mens denne gruppe af danskere snarere er kendetegnet ved en større andel alderspensionister.

Tabel 3.4 Gennemsnitlig alder blandt gruppen af grønlændere og danskere i alderen 18 år og ældre. Særskilt for arbejdsmarkedstilknøytning, 2016. Procent.

Tilknytning til arbejdsmarkedet	Grønlændere			Danskere		
	Kat. 1	Kat. 2	Kat. 3	Kat. 1	Kat. 2	Kat. 3
Alder:						
<i>Gennemsnitlig alder</i>	42,4	42,5	45,2	44,2	58,3	45,5
Antal personer	1.146	1.023	1.880	121.375	80.231	24.775

Anm.: Forskellen i den gennemsnitlige alder mellem gruppen af grønlændere og danskere inden for hver kategori af socioøkonomisk status er testet med en χ^2 -test. Forskellen er for kat. 1 og kat. 2 statistisk signifikant ($p < 0,001$) og for kat. 3. ikke statistisk signifikant.

Kilde: VIVEs egne beregninger på grundlag af registerdata fra Danmarks Statistik.

3.1.4 Beskæftigelse og bopælskommune

Gruppen af grønlændere og danskere (18 år og ældre) er vist i Tabel 3.5 fordelt efter bopælskommune, dvs. andelen i de fem største kommuner (København, Aarhus, Aalborg, Odense og Esbjerg) vs. andelen i landets øvrige kommuner særskilt for arbejdsmarkedstilknøytning. Blandt gruppen af grønlændere, der er i beskæftigelse som enten lønmodtager, selvstændig eller medarbejdende ægtefælle (kategori 1), er 36,3 procent bosat i en af de fem største kommuner, mens den tilsvarende andel blandt gruppen af danskere i samme kategori er 25,6 procent. Andelen, der er bosat i de fem største kommuner, er ligeledes forskellig mellem gruppen af grønlændere og danskere blandt personer, der er under uddannelse, på efterløn, modtager folkepension eller i restgruppen "Andre" (kategori 2), nemlig henholdsvis 45,2 og 26,4 procent blandt gruppen af grønlændere og danskere,

samt blandt personer, der enten er arbejdsløse mindst halvdelen af året, modtager sygedagpenge/orlovsydelse mv., kontanthjælp eller førtidspension (kategori 3), nemlig henholdsvis 52,9 og 26,9 procent blandt gruppen af grønlændere og danskere.

Det er dog også her mere interessant at holde andelen, der er bosat i de fem største kommuner for hver kategori af arbejdsmarkedstilknøytning, op imod andelen, der er bosat i de fem største kommuner, blandt den samlede gruppe af grønlændere og danskere. Andelen, der er bosat i de fem største kommuner blandt gruppen af grønlændere samlet set, er 46,2 procent (ej vist), mens den blandt gruppen af danskere samlet set er 26,0 procent (ej vist). Gruppen af danskere kan således hverken siges at være over- eller underrepræsenterede i nogle af de tre kategorier for arbejdsmarkedstilknøytning i de fem største kommuner set i forhold til, hvad befolkningsandelen i disse kommuner tilsiger. Derimod må gruppen af grønlændere i de fem største kommuner siges at være underrepræsenterede hvad angår andelen i beskæftigelse set i forhold til deres befolkningsandel i disse kommuner, mens der til gengæld er en overrepræsentation af grønlandske borgere, der enten er arbejdsløse mindst halvdelen af året, modtager sygedagpenge/orlovsydelse mv., kontanthjælp eller førtidspension (kategori 3) i de fem største kommuner.

Tabel 3.5 Gruppen af grønlændere og danskere i alderen 18 år og ældre fordelt efter bopælskommune (de fem største vs. de øvrige kommuner). Særskilt for arbejdsmarkedstilknøytning, 2016. Procent.

Tilknytning til arbejdsmarkedet	Grønlændere			Danskere		
	Kat. 1	Kat. 2	Kat. 3	Kat. 1	Kat. 2	Kat. 3
Bopælskommune:						
<i>De fem største kommuner</i>	36,3	45,2	52,9	25,6	26,4	26,9
<i>Øvrige kommuner</i>	66,7	54,8	47,1	74,4	73,6	73,1
I alt	100,0	100,0	100,0	100,0	100,0	100,0
Antal personer	1.146	1.023	1.880	121.375	80.231	24.775

Anm.: Forskellen i fordelingen på bopælskommune (de fem største vs. øvrige kommuner) mellem gruppen af grønlændere og danskere inden for hver kategori af socioøkonomisk status er testet med en chi²-test. Forskellen er for kat. 1, kat. 2 og kat. 3 statistisk signifikant (p<0,001).

Kilde: VIVEs egne beregninger på grundlag af registerdata fra Danmarks Statistik.

4 Beskæftigelsesforhold blandt en udvalgt gruppe af grønlandere 2012-2016

I denne anden analysedel undersøger vi som tidligere nævnt, hvordan beskæftigelsesforholdene har udviklet sig i perioden 2012-2016 for en udvalgt gruppe af grønlandere, nemlig de 211 grønlandere, som har boet i Danmark siden 2012 og i alle årene frem til og med 2016, og som samtidig ikke har boet i Danmark i den foregående periode 1999-2011.

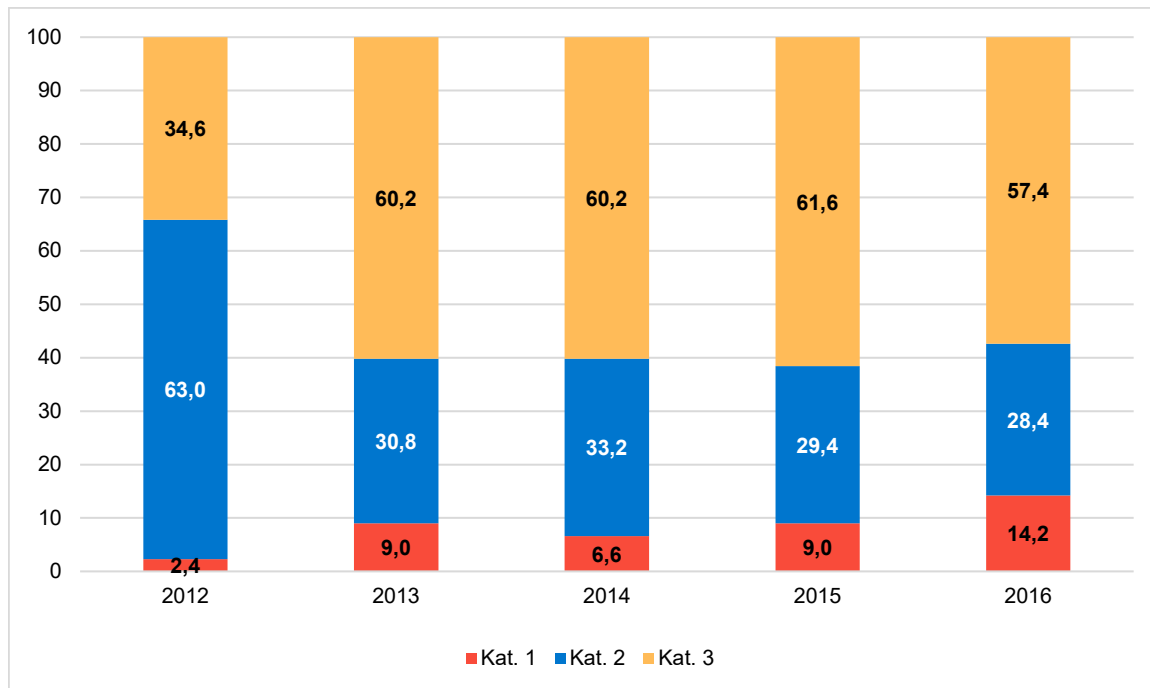
Vi undersøger som i forrige afsnit beskæftigelsesforholdene på baggrund af tal for arbejdsmarkedstilknytning på basis af den socioøkonomiske klassifikation, der dannes ud fra oplysninger om væsentligste indkomstkilde for en person i året, og inddeler på den baggrund undersøgelsesgruppen i følgende tre kategorier:

1. Lønmodtagere og selvstændige, herunder medarbejdende ægtefæller
2. Personer uden beskæftigelse, som er under uddannelse, på efterløn eller modtager folkepension samt en restgruppe "Andre"⁹
3. Personer uden beskæftigelse, som er arbejdsløse mindst halvdelen af året, modtager sygedagpenge/orlovsydelse mv., kontanthjælp eller førtidspension.

Figur 4.1 viser udviklingen i arbejdsmarkedstilknytningen blandt den udvalgte gruppe af grønlandere for hvert år i perioden 2012-2016. Fra 2012 til 2013 skete der et markant fald i andelen i denne gruppe, der var under uddannelse, på efterløn, modtog folkepension eller i restgruppen "Andre" (kategori 2), nemlig godt en halvering fra 63,0 til 30,8 procent, mens andelen, der var i beskæftigelse som enten lønmodtager, selvstændig eller medarbejdende ægtefælle (kategori 1), og andelen, der enten var arbejdsløs mindst halvdelen af året, modtog sygedagpenge/orlovsydelse mv., kontanthjælp eller førtidspension (kategori 3), tilsvarende steg markant, førstnævnte dog fra et meget lavt udgangspunkt, nemlig fra 2,4 til 9,0 procent, og sidstnævnte fra 34,6 til 60,2 procent. Andelen, der var under uddannelse, på efterløn, modtog folkepension eller i restgruppen "Andre", var i perioden 2013-2016 derimod forholdsvis stabil. Da vi følger den samme gruppe personer over tid, og gruppen derfor nødvendigvis kun blev ældre hen over perioden, kan det store fald i andelen, der var under uddannelse, på efterløn, modtog folkepension eller i restgruppen "Andre", fra 2012 til 2013 næppe skyldes et fald i andelen på efterløn eller folkepension, men må i stedet skyldes fald i andelen, der var under uddannelse eller i restgruppen. Det viser sig ved nærmere analyse, at flere personer i gruppen rent faktisk var under uddannelse i 2013 end i 2012. Den store ændring mellem 2012 og 2013 bestod således hovedsageligt i, at relativt mange forlod restgruppen "Andre" til fordel for beskæftigelse eller – og det i større omfang – for at overgå til overførselsindkomst i form af enten (syge)dagpenge, orlovsydelse mv., kontanthjælp eller førtidspension. Fra 2015 til 2016 faldt andelen af gruppen i sidstnævnte kategori imidlertid (fra 61,6 til 57,4 procent), mens andelen af gruppen i beskæftigelse steg (fra 9,0 til 14,2 procent).

⁹ For en nærmere beskrivelse af restgruppen "Andre", se fodnote 7.

Figur 4.1 Udvalgt gruppe af grønlandere i alderen 18 år og ældre fordelt efter arbejdsmarkeds-tilknytning. Forløbsdata 2012-2016. Procent.



Anm.: Hver søjle viser gruppen af grønlandere fordelt efter arbejdsmarkedstilknytning: Lønmodtager/selvstændig/ medarbejdende ægtefælle (kat. 1); Under uddannelse, på efterløn, folkepension eller "Andre" (kat. 2); Arbejdsløs mindst halvdelen af året, modtager sygedagpenge/orlovsydelse mv., kontanthjælp, førtidspension (kat. 3).

Data inkluderer alene grønlandere, som har kunnet identificeres som bosat i Danmark pr. 01.01. i alle årene i perioden 2012-2017 og har samtidig ikke kunnet identificeres som bosat i Danmark pr. 01.01. i nogen af årene i perioden 1999-2011 (N = 211).

Kilde: VIVEs egne beregninger på grundlag af registerdata fra Danmarks Statistik.

**VIDEN I
VELFÆRD**

DET NATIONALE FORSKNINGS-
OG ANALYSECENTER FOR VELFÆRD