

Markedsanalyse - botilbudsområdet

Kommunernes køb og salg af pladser
til voksne handicappede og sindslidende





Forord

I 2007 overtog kommunerne ansvaret for området for botilbud til voksne handicappede og sindslidende fra de tidligere amter. Fire år efter opgaveriformen gør KREVI status over det kommunale "marked" for botilbudspladser. Vi ser på, hvor meget kommunerne *køber* som myndighed og *sælger* som driftsherre. Stor tak til de mange kommuner, der har muliggjort dette ved at besvare vores spørgeskema.

Undersøgelsen viser, at kommunerne i høj grad handler med botilbudspladser hos hinanden og hos regioner og private i 2010. 80 pct. af svarkommunerne *køber* mindst halvdelen af deres forbrugte botilbudspladser eksternt, mens 44 pct. *sælger* mindst halvdelen af deres egne pladser til andre kommuner. 13 pct. *sælger* flere pladser, end de *køber*. Trods debat om hjemtagning af borgere til egne tilbud er der altså fortsat omfangsrig handel med botilbudspladser i 2010.

Rapporten er udarbejdet af projektleder Camilla Dalsgaard, Rasmus Dørken, Søren Teglgaard Jakobsen og Asger Grønlund Andersen.

Juni 2012
Torben Buse
Direktør

Markedsanalyse - botilbudsområdet

ISBN-nr.: 978-87-92258-93-9 (elektronisk version)

Udgivet Juni 2012 af: KREVI - Det Kommunale og Regionale Evalueringsinstitut, Olof Palmes Allé 19, 8200 Aarhus N, Tlf. 72 26 99 70, post@krevi.dk.

Forfattere: Camilla Dalsgaard, Rasmus Dørken, Søren Teglgaard Jakobsen, Asger Grønlund Andersen.

Rapporten kan downloades gratis på www.krevi.dk

Grafisk design: Weltklasse A/S



Indholdsfortegnelse

SAMMENFATNING	1
BAGGRUND OG METODE	6
KØB OG SALG AF DØGNPLADSER.....	9
3.1 Handlen med botilbudspladser på landsplan	9
3.2 Kommunerne som myndighed - køberstruktur	13
3.3 Kommunerne som driftsherre - sælgerstruktur	18
3.4 Nettosælgere og nettokøbere af pladser	20
BETALINGER FOR BOTILBUDSPLADSER.....	22
4.1 Betaling for botilbudspladser på landsplan	23
4.2 Kommunerne som myndighed - køberstruktur	25
4.3 Kommunerne som driftsherre - sælgerstruktur	28
4.4 Nettokøbere og nettosælgere i kroner og øre	29



Sammenfatning

KREVI har i denne undersøgelse afdækket kommunernes handel med pladser i botilbud til voksne handicappede og sindslidende. Vi har undersøgt, hvor meget kommunerne som driftsherre *sælger* til hinanden, og hvor meget de som myndighed *køber* hos andre kommuner, regionerne og private driftsherrer. Rapporten ser både på antallet af købte og solgte pladser (2009-2010) og på kommunernes udgifter til køb og indtægter fra salg af botilbudspladser (2007-2010). Data til undersøgelsen er indsamlet i en kombination af registerdata og et spørgeskema til kommunerne. 89 kommuner har svaret på spørgeskemaet.

Botilbudsområdet - en særlig struktur

Undersøgelsens hovedkonklusion er, at kommunerne i stort omfang handler med botilbudspladser til voksne handicappede og sindslidende. Det gælder både, når man ser på køb og salg af pladser, og når man analyserer udgifter og indtægter. Der er ikke tale om, at kommunerne *enten* er købere *eller* sælgere. De fleste er derimod *både-og*.

Kommunerne køber mere end halvdelen af deres forbrug af pladser hos andre kommuner, regionerne eller private aktører, og sælger fire ud af ti af de pladser, de selv driver, til andre kommuner. Desuden går to ud af tre kommunale kroner brugt på botilbudsområdet til køb af eksterne pladser, især hos andre kommuner. Den største del af handlen finder altså sted i mellemkommunalt regi.

Køb og salg af døgnpladser er således en afgørende del af strukturen på botilbudsområdet. I den henseende er området meget forskelligt fra andre store kommunale serviceområder, fx skole, ældre og dagtilbud, hvor kommunerne i langt højere grad er selvforsynende. Det peger på, at der er brug for en anden form for styring, med bl.a. højere grad af koordinering mellem kommunerne, på botilbudsområdet end på de fleste andre områder. Koordinering mellem kommunerne og regionen inden for hver region sker i dag i rammeaftaleregi. Rammeaftalernes koordinerende

funktion er blevet yderligere styrket ved lovændringen i marts 2011, hvor kommunerne overtog koordinationsansvaret på socialområdet.

Megen handel med botilbudspladser på landsplan i 2010

Som *myndighed* kan kommunerne vælge at opfylde deres borgeres behov ved brug af egne botilbudspladser, køb af pladser hos andre driftsherrer eller tilbud om alternative indsatser i borgerens eget hjem. Kommunerne køber på landsplan over halvdelen, 54 pct., af deres forbrug af døgnpladser hos eksterne driftsherrer. Af de i alt 24.000 borgere, der bor i botilbud, bor 11.000 borgere i botilbud drevet af deres egen kommune, mens 13.000 bor i botilbudspladser, som deres kommune køber hos andre driftsherrer. Lidt over halvdelen af de pladser, som kommunerne køber eksternt, købes hos andre kommuner, mens resten købes hos regionerne eller private aktører.

Kommunerne kan desuden vælge at være *driftsherre* for botilbud, dvs. tilbyde pladser til egne borgere og evt. sælge pladser til andre kommuners borgere. Kommunerne sælger på landsplan knap 40 pct. af deres botilbudspladser til andre kommuner, mens de selv bruger godt 60 pct. til deres egne borgere. Af de i alt ca. 18.000 botilbudspladser, som kommunerne driver på landsplan, sælger de knap 7.000 botilbudspladser til andre kommuner og bruger 11.000 til deres egne borgere.

Køb og salg af pladser i de enkelte kommuner

Også set fra de enkelte kommuners perspektiv er der omfattende køb og salg af pladser. Således *køber* 80 pct. af svarkommunerne mindst halvdelen af deres forbrugte pladser eksternt, og 47 pct. får endda dækket mindst to tredjedele af deres behov for botilbudspladser ved eksterne køb. Der er altså ikke en generel tendens til, at kommunerne har ”lukket sig om sig selv” og hjemtaget alle deres borgere til egne tilbud. Tværtimod er eksterne køb af pladser i de fleste kommuner mere reglen end undtagelsen.

Hvad angår salg af botilbudspladser, sælger 44 pct. af svarkommunerne mindst halvdelen af de pladser, de driver, til andre kommuner. Salgsandelen varierer mere på tværs af kommuner end købsandelen. 37 pct. af kommunerne sælger under hver tredje plads, de driver, mens 17 pct. sælger mindst to ud af tre.

Der er flere kommuner, der *køber* meget, end der er kommuner, der *sælger* meget. Det ser således ud til, at kommunerne agerer mere ensartet, når de som myndighed køber pladser, og mere varieret, når de som driftsherre sælger pladser. Det afspejler sig også i kommunernes udgifter til køb og indtægter fra salg af botilbudspladser.

Også omfangsrig handel i kroner og øre

Hele 67 pct. af kommunernes samlede nettodriftsudgifter til botilbudsområdet går til køb af pladser hos eksterne driftsherrer i 2010. Købsudgifterne fordeler sig med 42 pct. til køb hos andre kommuner, 13 pct. til køb hos regionerne og 11 pct. til køb hos private driftsherrer.

Købsandel 2007-2010: Faldet hos regioner, stabil hos kommuner

Analysen af kommunernes salgsindtægter og købsudgifter giver mulighed for at se på udviklingen i handlen med botilbudspladser siden opgaverformen i 2007. De samlede udgifter til botilbud er i faste priser steget med 22,5 pct. fra 2007 til 2010. Kommunernes købsudgifter til kommunale og regionale pladser er i samme periode steget med 13 pct. og deres salgsindtægter med 20 pct.

Den samlede *købsandel* hos kommuner og regioner er således faldet lidt gennem perioden, fra 60,2 til 55,5 pct. Det skyldes, at kommunerne bruger en mindre andel af deres købsudgifter hos regionerne i 2010 end i 2007. Købsandelen hos regionerne er faldet fra 18,5 til 13,4 pct., mens købsandelen hos andre kommuner har ligget stabilt omkring de 42 pct. i perioden. Det afspejler, at kommunerne har overtaget botilbud fra regionerne. Det er ikke muligt at følge udviklingen i købsandelen hos private over tid.

Nettokøb og nettosalg

Der er ikke tale om, at kommunerne *enten* er købere *eller* sælgere. Den samme kommune kan godt både købe mange pladser eksternt og sælge mange pladser til andre kommuner. Kommunernes ageren på botilbudsområdet varierer en del, når man betragter kommunernes køb og salg samlet, både i form af pladstal og betalinger.

Når man ser på antallet af handlede botilbudspladser, sælger 13 pct. af svarkommunerne samlet set flere pladser, end de køber. 41 pct. handler meget med pladser, i den forstand at de *både* køber mere end halvdelen af deres forbrugte pladser *og* sælger mere end halvdelen af de pladser,

de selv driver. 38 pct. forsynes i høj grad af andre, da de køber mange pladser, men sælger færre. 20 pct. af kommunerne er tættere på at være selvforsynende med botilbudspladser, da de både sælger og køber under halvdelen af deres udbud hhv. forbrug. Det gælder i højest grad landets største kommuner.

Når man ser på forskellen mellem salgsindtægter og købsudgifter, er der på landsplan et nettokøb af botilbud og støtte, pga. køb hos regioner og private. 80 kommuner har højere købsudgifter end salgsindtægter, heraf 67 med et nettokøb på mere end 1.000 kr. pr. 18-64-årig indbygger. Kun 18 kommuner har nettosalg i kroner og øre.

De små køber og sælger mest - de store er mere selvforsynende

Det ser ud til, at små og store kommuner agerer forskelligt, både som købere og sælgere af botilbudspladser.

Små kommuner *køber* flere pladser hos andre driftsherrer end store kommuner, både set pr. indbygger og som andel af deres samlede pladstal. Store kommuner forsyner i højere grad sig selv med pladser til deres egne borgere med handicap og sindslidelser. Forskellen er størst for pladser til sindslidende. Små kommuner *sælger* også en større del af de pladser, de driver, end store kommuner gør. Store kommuner har generelt flere pladser pr. 18-64-årig indbygger, så selvom de sælger lige så mange pladser *pr. indbygger* som små kommuner, så bruger de *en større andel* af deres pladser til deres egne borgere og sælger en mindre andel end små kommuner.

I overensstemmelse hermed har store kommuner lavere købsudgifter pr. 18-64-årig end små kommuner, men samme salgsindtægter, og derfor også lavere nettosalg og nettokøb i kr. pr. 18-64-årig end små kommuner.

De største kommuner er således i højere grad end de mindste selvforsynende med botilbudspladser til voksne handicappede og sindslidende. Det bemærkes dog, at selv de store kommuner i gennemsnit køber mere end halvdelen af deres forbrugte pladser hos andre driftsherrer.

Regionale forskelle i handlen med botilbud

Der er også forskelle på kommunernes handel med botilbudspladser efter, hvilken region de ligger i. Svarkommunerne i Region Sjælland og Hovedstaden har således både de højeste købsandele og de højeste salgsandele.

De køber mere end 70 pct. af deres forbrugte pladser hos andre driftsherrer og sælger 49-58 pct. af deres egne pladser. Svarkommunerne i de jyske og fynske regioner har derimod i gennemsnit købsandele på 52-59 pct. og salgsandele på 30-40 pct. Ser man på forholdet mellem salgsindtægter og købsudgifter, ligger der i Region Nordjylland og Syddanmark flest netokøberkommuner, mens der i Region Sjælland ligger flest nettosælgerkommuner. Kommunernes indtægter fra salg af pladser er dog steget mest i Region Syddanmark og Nordjylland fra 2007 til 2010.

Der er desuden forskel på, hvem man køber de eksterne pladser hos. Kommunerne i Region Sjælland og Nordjylland bruger en større andel af deres købsudgifter hos private driftsherrer, mens kommunerne i Region Syddanmark og Midtjylland bruger en større andel hos regionerne.

Næste skridt...

Som det fremgår, handler kommunerne i stort omfang med botilbudspladser til voksne handicappede og sindslidende i 2010.¹ Det næste naturlige spørgsmål at stille er, om en kommunes køb og salg på botilbudsområdet betyder noget for dens samlede udgifter til området. Det undersøger vi i en kommende rapport, der forventes udgivet i efteråret 2012.

¹ Det bemærkes dog, at der kan være sket forskydninger i køb og salg på botilbudsområdet efter lovændringen om handle- og betalingskommune.



Baggrund og metode

KREVI er i gang med en undersøgelsesrække på området for botilbud til voksne handicappede og sindslidende. Samtidig med denne rapport er udgivet en kortlægning af kommunernes udbud af botilbud og deres valg af foranstaltninger til handicappede og sindslidende borgere.² Desuden er udgivet en undersøgelse af udviklingen i kommunernes døgnpladskapacitet i perioden 2008-2014.³

Kommunerne har overordnet set to roller på området. Som *myndighed* har kommunerne ansvaret for at tilbyde den nødvendige hjælp og støtte til deres borgere med handicap og sindslidelse. De kan vælge at opfylde borgernes individuelle behov gennem brug af egne botilbudspladser, køb af pladser hos andre driftsherrer eller tilbud om alternative indsatser i borgerens eget hjem. Desuden kan kommunerne vælge at være *driftsherre* for botilbud, dvs. udbyde pladser til egne og evt. andre kommuners borgere.

Den enkelte kommune har altså et vist handlerum, både når den som myndighed vælger foranstaltninger til sine borgere, og når den som driftsherre fastlægger sin tilbudsstruktur. Kommunernes beslutninger som driftsherre påvirker deres muligheder og valg som myndighed for deres borgere med handicap og sindslidelse, og omvendt. Samtidig påvirker kommunernes beslutninger i varierende omfang andre kommuners muligheder og valg.

Denne delundersøgelse afdækker kommunernes handel med pladser i botilbud til voksne handicappede og sindslidende i 2009 og 2010. Først undersøger vi kommunernes salg af botilbudspladser og deres køb af pladser hos andre kommuner, regionerne og private driftsherrer. Dernæst ser vi på kommunernes indtægter fra salg af botilbudspladser og deres udgifter til køb af tilbud hos andre driftsherrer.

² "Botilbudsområdet: HVEM - HVAD - HVOR" (KREVI, 2012).

³ "Herre i eget hus?" (KREVI, 2012).

Der kan være styringsudfordringer både ved at købe og ved at sælge botilbudspladser. Typisk har man peget på, at det er sværere at styre udgifter og gennemskue indholdet i indsatser og takster i pladser, man køber eksternt, end i pladser man selv driver. Omvendt kan det være vanskeligt som sælger at agere efter en efterspørgsel, der delvist er eksternt bestemt.

Det er også blevet fremhævet som en del af styringsudfordringen på botilbudsområdet, at kommunerne i så høj grad er afhængige af eksterne aktører, herunder hinanden, for at få dækket deres borgeres behov for pladser. I den forbindelse har det været fremført, at kommunerne efter opgavereformen har trukket mange af deres borgere hjem til tilbud i egen kommune.

Ved kommunalreformen i 2007 overtog kommunerne det fulde finansierings- og myndighedsansvar på de specialiserede sociale områder. Efter reformen kunne handle- og betalingsansvaret for en borger være delt mellem to kommuner, således at én kommune visiterede borgeren til og leverede ydelserne, mens en anden kommune betalte for ydelserne. Fra 1.1.2011 blev det muligt for kommunerne at hjemtage handleforpligtelsen over for borgere, de har betalingsforpligtelse for.⁴ Vores indtryk er, at regelændringen har afstedkommet revisiteringer i en række kommuner. Det kan have medført forskydninger i forhold til det billede, denne rapport tegner af det kommunale køb og salg af botilbudspladser.

Som baggrund for afdækningen af kommunernes handel med pladser viser KREVI's kortlægning af udbuddet af botilbudspladser,⁵ at kommunerne har en markedsandel på 71 pct. og har driftsoverenskomst med botilbud med yderligere 6 pct. af pladserne. Regionernes markedsandel ligger på 10 pct., og de resterende 13 pct. af pladserne drives af private aktører. Hovedparten af markedet for botilbudspladser er således på kommunale hænder, men er meget forskelligt fordelt mellem kommunerne.

⁴ Jf. L169: http://www.ft.dk/samling/20091/lovforslag/L169/som_vedtaget.htm#dok, forslag til lov om ændring af lov om retssikkerhed og administration på det sociale område og lov om social service (Sammenhæng mellem visitationskompetence og finansieringsansvar på det specialiserede socialområde).

⁵ "Botilbudsområdet: HVEM - HVAD - HVOR" (KREVI, 2012).

Sådan har vi gjort

Data. Resultaterne i denne rapport bygger på oplysninger fra to kilder: En spørgeskemaundersøgelse til kommunerne og data fra Danmarks Statistik.

- **Spørgeskemaundersøgelsen** omhandler kommunernes køb og salg af botilbudspladser og brug af foranstaltninger til handicappede og sindslidende. Undersøgelsen blev gennemført i sommeren/efteråret 2011, og 89 kommuner besvarede hele eller dele af spørgeskemaet. Der er ikke systematisk forskel på kommuner, der har besvaret spørgeskemaet og kommuner, der ikke har, i forhold til deres beliggenhedsregion og størrelse. Spørgeskemaet kan findes som separat bilag: "Spørgeskema om botilbud og støtte mv. til voksne handicappede og sindslidende" (KREVI, 2012). For yderligere information om undersøgelsen henvises til rapporten "Botilbudsområdet: HVEM - HVAD - HVOR" (KREVI, 2012) og "Metodisk appendiks - botilbudsområdet" (KREVI, 2012), hvor bl.a. nærmere frafaldsanalyse forefindes.
- **Fra Danmarks Statistik** har vi anvendt kommunernes indberettede regnskabsoplysninger om udgifter til køb og indtægter fra salg af botilbud. I afsnit 3 beskriver vi nogle af de metodiske overvejelser i den forbindelse.

Afrapportering. I de følgende kapitler fremhæves de væsentligste fordelinger. Desuden har vi kigget på, om der er mønstre i køb og salg af botilbudspladser for kommuner, der er større og mindre end gennemsnittet, målt på antal 18-64-årige indbyggere. De præsenterede forskelle mellem grupper af kommuner er alle statistisk signifikante, med mindre andet er angivet. Sammenhænge er uden andre kontrolvariable.

Afgrænsning. Undersøgelsen af køb og salg af botilbudspladser omfatter midlertidige og længerevarende botilbud efter Servicelovens §§ 107-108, samt botilbudslignende boformer og bofællesskaber efter Almenboliglovens § 105 med tilknyttet støtte efter Servicelovens §§ 83-87 (Personlig og praktisk hjælp og pleje, afløsning og aflastning, socialpædagogisk støtte, genoptræning mv.). Undersøgelsen afdækker pladser i botilbud til voksne med handicap og sindslidelse, mens pladser i tilbud til misbrugere eller socialt udsatte ikke er inkluderet. Til "kommunernes egne botilbud" er regnet kommunalt drevne botilbud samt fondsejede eller selvejende botilbud, der har driftsoverenskomst med en kommune. Med "andre driftsherrers botilbud" forstås botilbud drevet af andre kommuner, regioner eller private driftsherrer, herunder selvejende botilbud uden driftsoverenskomst med en kommune.



Køb og salg af døgnpladser

I dette afsnit analyserer vi kommunernes handel på botilbudsområdet med udgangspunkt i *modtagerne* af botilbudspladser, dvs. hvor mange helårspersoner kommunerne har købt og solgt pladser til. Vi afdækker først kommunernes samlede handel med botilbudspladser til voksne handicappede og sindslidende på landsplan. Dernæst undersøger vi kommunernes position som købere eller sælgere på tre måder, der indfanger tre forskellige aspekter af deres ageren som myndighed og driftsherre i handlen med botilbudspladser:

1. Kommunernes ageren som myndighed og dermed potentielle *købere* af botilbudspladser - i hvor høj grad køber man pladser hos andre driftsherrer?
2. Kommunernes ageren som driftsherre og dermed potentielle *sælgere* af botilbudspladser - i hvor høj grad sælger man pladser til andre kommuner?
3. Kommunernes nettokøb og nettosalg af pladser - hvordan er balancen mellem kommunens køb og salg af botilbudspladser?

Det er vigtigt at bemærke, at der ikke er tale om, at kommunerne *enten* er købere *eller* sælgere. Den samme kommune kan godt både købe mange pladser eksternt og sælge mange pladser til andre kommuner. Derfor er det relevant også at kigge på, om den enkelte kommune sælger flere pladser, end den køber (jf. pkt. 3 ovenfor).

3.1 Handlen med botilbudspladser på landsplan

Kommunerne har som myndigheder overordnet set mulighed for at tilbyde deres handicappede og sindslidende borgere forskellige typer af botilbud eller alternative foranstaltninger. Undersøgelsen inkluderer i størst muligt

omfang tilbud til borgere med behov af et sådant omfang, at de ville kunne komme i betragtning til et botilbud.⁶

I de tilfælde, hvor valget af foranstaltning falder på en botilbudsplads, kan kommunen vælge at tilbyde en plads i et tilbud, som den selv driver eller har driftsoverenskomst med, eller at købe en plads i et tilbud drevet af andre. Alternativt til en botilbudsplads kan kommunen vælge at tilbyde borgeren forskellige foranstaltninger, der er substituerbare til en botilbudsplads. De alternative foranstaltninger, der er med i undersøgelsen, fremgår af boksen nedenfor.

Alternative foranstaltninger til botilbud inkluderet i undersøgelsen

- Praktisk hjælp og pleje i eget hjem i mere end 20 timer ugentligt til borgere under 65 år efter Servicelovens § 83 (data fra Danmarks Statistik, bygger på månedsvise digitale indberetninger)
- Personlig hjælperordning, BPA (Borgerstyret Personlig Assistance), efter Servicelovens § 96 (data fra Danmarks Statistik, blanketindberetninger, antal i uge 16)
- Ophold i pleje- og ældreboliger for borgere i alderen 18-65 år med funktionsnedsættelser eller sindslidelser (data fra spørgeskema, antal pr. 31.12.)
- Socialpædagogisk støtte i eget hjem i mindst 15 timer ugentligt efter Servicelovens § 85 (data fra spørgeskema, antal pr. 31.12.).

Tabel 1 viser fordelingen af egne borgere i forskellige mulige foranstaltninger og fordelingen af egne botilbudspladser på egne og andre kommuners borgere.

Tabel 1. Fordeling af egne borgere i foranstaltninger og fordelingen af egne botilbudspladser på egne og andres borgere, 2010 (spørgeskemadata, vægtet gennemsnit)

		Egne botilbudspladser	Køb af botilbudspladser	Alternative foranstaltninger	
				§ 83 + § 96 (eget hjem)	§ 85, ældreboliger (egne)
Egne borgere	Pr. 10.000 18-64-årige	32,0	37,6	8,0	8,6
	N	88	88	91	71
Andres borgere (salg af pladser)	Pr. 10.000 18-64-årige	20,3			
	N	89			

⁶ Se i øvrigt "Botilbudsområdet: HVEM - HVAD - HVOR" (KREVI, 2012) og "Metodisk appendiks - botilbudsområdet" (KREVI, 2012).

Når man læser vandret i tabel 1, ses sammensætningen af ydelser i de kommuner, der har indberettet oplysninger i 2010. Det fremgår, at der i gennemsnit er 32 borgere⁷ pr. 10.000 18-64-årige indbyggere, der bor i botilbud drevet af egen kommune, mens der er flere, 38, i eksternt købte botilbudspladser. Borgere i alternative foranstaltninger udgør i alt knap 17 borgere pr. 10.000 18-64-årige.

Læser man i stedet lodret i tabel 1, ses de borgere, der bor i botilbud drevet af kommunerne. Borgerne er fordelt på kommunens egne borgere og andre kommuners borgere,⁸ dvs. eget forbrug af egne pladser og solgte pladser. Det fremgår, at kommunerne gennemsnitligt sælger 20 pladser i deres egne botilbud pr. 10.000 18-64-årige indbyggere, hvor det tilsvarende tal for kommunernes eget forbrug af egne pladser er 32.

Svarkommunernes indberettede tal for 2010 er opskrevet til landsplan i tabel 2. Opskrivningen er foretaget ved at tage de landsgennemsnitlige modtagertal pr. 18-64-årig indbygger i svarkommunerne og gange op med antallet af 18-64-årige indbyggere i hele landet.⁹

Tabel 2. Fordeling af egne borgere i foranstaltninger og fordelingen af egne botilbudspladser på egne og andres borgere, 2010 (opskrevet til landstal)

		Egne botilbudspladser	Køb af botilbudspladser	Alternative foranstaltninger		I alt
				§ 83 + § 96 (eget hjem)	§ 85 (eget hjem) + ældreboliger	
Egne borgere	Antal	10.929	12.856	2.746	2.954	29.485
	Andel af egne borgere	37,1 %	43,6 %	9,3 %	10,0 %	100 %
	Andel af egne botilbudspladser	61,1 %				
Andres borgere (salg af pladser)	Antal	6.954				
	Andel af egne botilbudspladser	38,9 %				
I alt	Antal	17.883				
	Andel af egne botilbudspladser	100 %				

Note: Opskrivningen til landstal bygger på antal 18-64-årige på landsplan. N (fra venstre mod højre, række for række): 88, 88, 91, 71 og 89.

⁷ Borgerne er opgjort som antal helårsbeboere, vægtet gennemsnit for alle svarkommuner.

⁸ "Kommunens egne borgere" og "andre kommuners borgere" refererer til, hvilken kommune der har betalingsforpligtelsen.

⁹ Det bemærkes, at spørgeskemaundersøgelsens oplysninger om borgere i botilbud bygger på svar fra 90 pct. af landets kommuner med 92 pct. af landets 18-64-årige befolkning.

Vandret i tabel 2 ses, at der i alt på landsplan er knap 24.000 borgere, der bor i botilbud og ca. 5.700 borgere, der modtager de alternative foranstaltninger, der er inkluderet her. I gruppen af borgere, der ville kunne komme i betragtning til et botilbud, er det altså omtrent 81 pct. der bor i et sådant, mens ca. 19 pct. modtager alternative foranstaltninger, enten i eget hjem eller i en pleje- eller ældrebolig.¹⁰

Af de 24.000 borgere i botilbud bor de 11.000 i botilbud, som deres egen kommune selv driver eller har driftsoverenskomst med. Flere, 13.000 borgere, bor i botilbudspladser, som deres kommune køber hos andre driftsherrer, herunder andre kommuner, regioner og private aktører. Mere end halvdelen af kommunernes forbrugte pladser i botilbud på landsplan er således eksternt købte pladser. Hvis man har en gennemsnitlig beboer i et botilbud på landsplan, er der altså større sandsynlighed for, at vedkommende bor i en plads, der er købt eksternt, end i en plads som kommunen selv driver.

Lodret i tabel 2 ses, at kommunerne som driftsherre sælger knap 7.000 botilbudspladser til andre kommuner på landsplan i 2010. Samtidig bruger de som nævnt 11.000 pladser i deres egne botilbud. Af de i alt ca. 18.000 døgnpladser, som kommunerne driver eller har driftsoverenskomst med, sælger de altså knap 40 pct. til andre kommuner og benytter selv godt 60 pct. til deres egne borgere.

Af de i alt ca. 13.000 pladser, som kommunerne køber eksternt, købes de ca. 7.000 hos andre kommuner, mens de resterende ca. 6.000 købes hos regioner eller private driftsherrer.

Tabel 3 viser kommunernes køb og salg af botilbudspladser i 2009 og 2010. Som det fremgår, har der ikke været nævneværdige forskydninger i fordelingen fra 2009 til 2010. Kommunerne vælger som *myndighed* i begge år at få dækket deres borgeres behov for botilbudspladser ved at købe 54 pct. hos eksterne driftsherrer og "købe" 46 pct. hos sig selv. Som *driftsherre* sælger kommunerne 38-39 pct. af deres botilbudspladser til andre kommuner, mens de selv bruger 61-62 pct.

¹⁰ I nogenlunde overensstemmelse med resultaterne i rapporten "Botilbudsområdet: HVEM - HVAD - HVOR" (KREVI, 2012), hvor sammensætningen og brugen af tilbudsviften er behandlet indgående. Der er mindre forskelle på tallene i den nævnte rapport og nærværende rapport, pga. lidt forskellige opregningsmetoder og inkluderede foranstaltninger.

Tabel 3. Fordeling af egne borgere i botilbud og fordelingen af egne døgnpladser på egne og andres borgere 2009 og 2010 (opskrevet til landstal)

		Egne botilbudspladser		Køb af botilbudspladser	
		2009	2010	2009	2010
Egne borgere	Antal	10.698	10.929	12.730	12.856
	Andel af egne borgere	45,7 %	46,0 %	54,3 %	54,0 %
	Andel af egne botilbudspladser	61,7 %	61,1 %		
Andres borgere (salg af pladser)	Antal	6.650	6.954		
	Andel af egne botilbudspladser	38,3 %	38,9 %		

Note: Opskrivningen til landstal bygger på antal 18-64-årige på landsplan. Antal kommuner, som opgørelsen bygger på (fra venstre mod højre, række for række): 88, 88, 91, 71 og 89.

3.2 Kommunerne som myndighed - køberstruktur

I dette afsnit ser vi nærmere på kommunernes ageren som myndighed, dvs. som potentielle købere af botilbudspladser. Først kigger vi på antallet af borgere i kommunernes egne botilbud hhv. købte pladser opgjort pr. indbygger. Dernæst ser vi på købsandele, dvs. andelen af forbrugte pladser, der købes hos eksterne driftsherrer, herunder andre kommuner, regioner og private aktører.

Opgjort pr. indbygger har den gennemsnitlige svarkommune overordnet set flere af sine handicappede og sindslidende borgere i eksternt købte pladser end i egne pladser. Den gennemsnitlige svarkommune køber 44 eksterne botilbudspladser pr. 10.000 18-64-årige, mens den kun har 25-26 borgere i egne, "interne" pladser.¹¹ Vi har desuden set i afsnit 3.1, at kommunerne samlet set køber mere end halvdelen af deres forbrugte botilbudspladser hos andre driftsherrer.

KREVI's kortlægning af botilbudslandskabet¹² viser, at store kommuner driver flere pladser pr. indbygger end små kommuner. Derfor er det nærliggende at tænke sig, at store kommuner køber færre pladser i botilbud end små kommuner og har flere af deres borgere i egne botilbud. Forskel-

¹¹ Disse tal for gennemsnitskommunen er uvægtede, dvs. hver kommune tæller med en. Derfor varierer tallene mere end de "tilsvarende" tal i tabel 1, 2 og 3, som er vægtede (lands-)gennemsnit. Store kommuner påvirker i højere grad end små det vægtede gennemsnit, og store kommuner har færre købte pladser. Da vi har fokus på, hvad der kendetegner de 98 kommuners valg som beslutningsenheder, er det i nogle tilfælde mere relevant at se på uvægtede gennemsnit, dvs. betragte gennemsnitskommunen frem for landsgennemsnittet, evt. opdelt i grupper efter størrelse eller beliggenhedsregion.

¹² "Botilbudsområdet: HVEM - HVAD - HVOR" (KREVI, 2012).

len mellem kommuner, der er større hhv. mindre end gennemsnittet¹³ er vist i tabel 4. Der er de forventede forskelle på store og små kommuner.

Tabel 4. Egne borgere i egne botilbud og i andre driftsherrers botilbud, fordelt på store og små svarkommuner¹, 2010

	Egne borgere i egne botilbud			Købte botilbudspladser til egne borgere hos andre driftsherrer		
	Små	Store	I alt	Små	Store	I alt
Antal borgere pr. 10.000 18-64-årige (gns.) ²	22,8	32,9	25,5	47,9	34,6	44,3
N	64	24	88	64	24	88

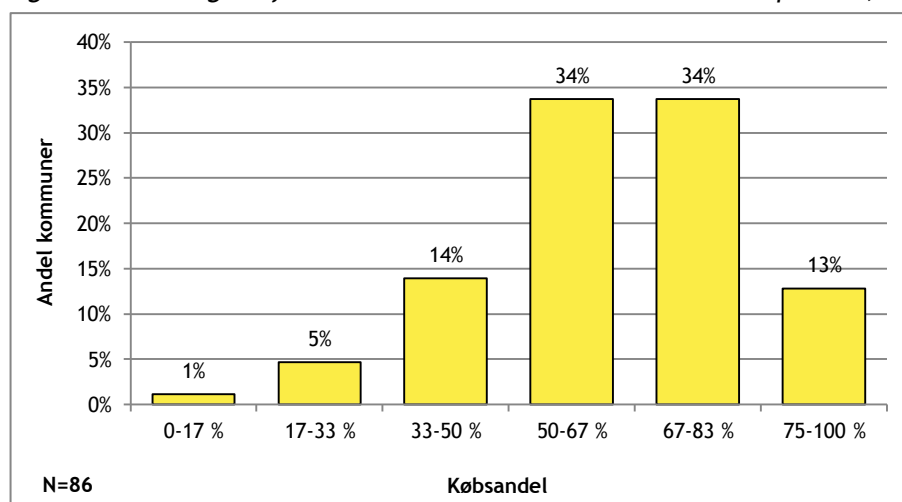
¹ Større eller mindre end gennemsnittet, målt på antal 18-64-årige indbyggere.

² Uvægtede gennemsnit (den gennemsnitlige svarkommune).

Hvor store kommuner i gennemsnit har ca. 33 borgere i egne botilbud pr. 10.000 18-64-årige, har små kommuner kun ca. 23, jf. tabel 4. Og hvor store kommuner køber eksterne pladser til knap 35 borgere pr. 10.000 18-64-årige, er tallet for små kommuner knap 48. De største kommuner forsyner altså i højere grad sig selv med pladser end de mindste kommuner gør. Særligt landets fem største kommuner har mange egne borgere i egne botilbud (43) og få i købte pladser (22) pr. 10.000 18-64-årige indbyggere.

Hvis vi i stedet ser på, hvor stor en andel af deres forbrug af botilbudspladser, som kommunerne køber eksternt, ligger den gennemsnitlige svarkommunes købsandel på 64 pct. (jf. tabel 5). Det stemmer fint overens med tallene i tabel 4. Figur 1 viser fordelingen af kommunernes andel købte botilbudspladser.

Figur 1. Fordelingen af svarkommunernes andel købte botilbudspladser, 2010

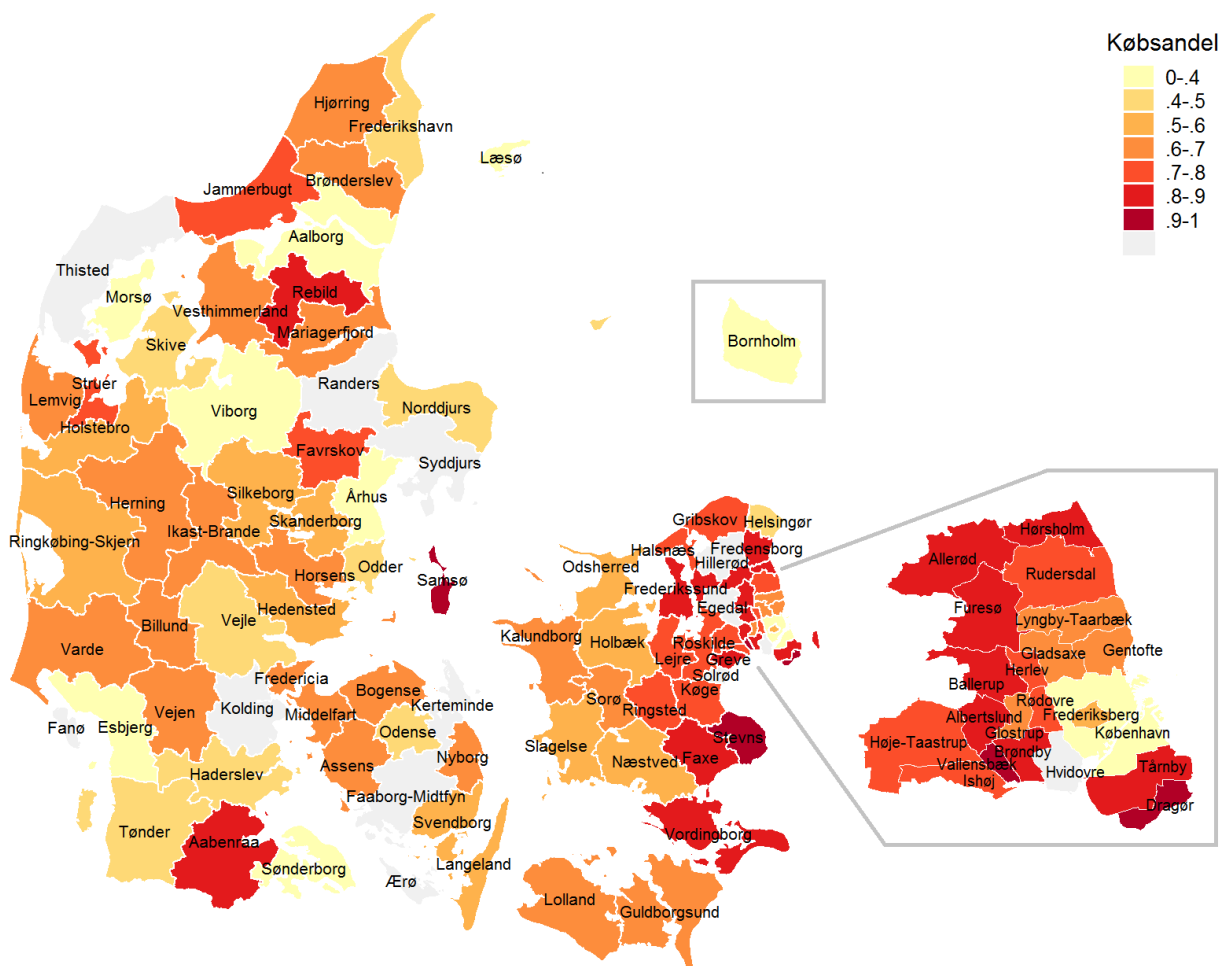


¹³ Målt som antal 18-64-årige indbyggere.

Som det fremgår af figur 1, er fordelingen forskudt hen imod høje købsandele. Hovedparten af kommunerne, 80 pct., har en købsandel på mindst 50 pct. Langt de fleste kommuner køber således mindst halvdelen af deres forbrugte pladser eksternt. Det er endda knap hver anden svar-kommune, der får dækket mindst to tredjedele af deres behov for botilbudspladser ved eksterne køb. I langt de fleste kommuner er der altså ikke tale om, at kommunerne har ”lukket sig om sig selv”. Tværtimod er eksternt køb af pladser i de fleste kommuner mere reglen end undtagelsen.

Figur 2 viser fordelingen på svarkommunerne af købsandele for botilbudspladser til egne borgere.

Figur 2. Svarkommunernes andel eksternt købte botilbudspladser, 2010



Det ses af figur 2, at kommunerne med de højeste købsandele (over 70 pct.) primært ligger i hovedstadsområdet og på det østlige Sjælland. En mulig forklaring kan være, at kommunerne ligger tættere i denne del af landet, og det dermed er mere oplagt at købe pladser i andre kommuner.

Det hænger formentlig også sammen med, at mange af hovedstadskommunerne er mindre end gennemsnittet.

Det er nærliggende at tænke sig, at de kommuner der køber mange af deres pladser eksternt, i mindre omfang benytter sig af alternative foranstaltninger til botilbud end de kommuner, der køber færre af deres pladser eksternt. Vi har imidlertid ikke fundet den sammenhæng i vores data. Det ser således ikke umiddelbart ud til, at kommunerne substituerer mellem eksternt købte pladser og de foranstaltninger i borgerens eget hjem, som er inkluderet i undersøgelsen.

Tabel 5 viser den gennemsnitlige svarkommunes købsandel fordelt efter, hvilken region kommunen ligger i.

Tabel 5. Gennemsnitlig købsandel¹ efter beliggenhedsregion

Region	Købsandel
Region Hovedstaden	73,1 %
Region Sjælland	71,5 %
Region Syddanmark	55,5 %
Region Midtjylland	59,1 %
Region Nordjylland	52,0 %
Gennemsnitskommunen	64,1 %

¹ Uvægtede gennemsnit (den gennemsnitlige svarkommune). N=88.

Tabel 5 bekræfter billedet fra figur 2 af, at svarkommunerne i Region Sjælland og Hovedstaden i gennemsnit har højere købsandele end svarkommunerne i de øvrige regioner. Svarkommunerne i Østdanmark køber således i gennemsnit mere end 70 pct. af deres forbrugte pladser hos andre driftsherrer, mens svarkommunerne i Vestdanmark ligger på 52-59 pct.

I tabel 4 har vi set, at store kommuner køber færre eksterne pladser pr. indbygger end små kommuner og har flere egne borgere i egne botilbud til voksne handicappede og sindslidende. KREVI's kortlægning af botilbudspladser¹⁴ viser desuden, at de største kommuner i højere grad end de mindste driver pladser til handicappede og (især) sindslidende. Det er afspejlet i små og store kommuners købsandele for de to målgrupper, jf. tabel 6.

¹⁴ "Botilbudsområdet: HVEM - HVAD - HVOR" (KREVI, 2012)

Tabel 6 viser, at de 64 svarkommuner, der er mindre end gennemsnittet, køber 69 pct. af deres forbrugte pladser hos andre driftsherrer. De 24 svarkommuner, der er større end gennemsnittet, køber derimod kun 52 pct. af deres forbrugte pladser eksternt. Store kommuner har altså lavere købsandele end små. Det gælder i særlig grad for landets fem største kommuner, der har en gennemsnitlig købsandel på 34 pct.

Tabel 6. Gennemsnitlig købsandel¹ i store og små svarkommuner², fordelt på pladser til handicappede og sindslidende

	Små kommuner	Store kommuner	I alt
Købsandel, handicappede	69 %	55 %	65 %
Købsandel, sindslidende	68 %	42 %	60 %
Købsandel, alle	69 %	52 %	64 %
N	64	24	88

¹ Uvægtede gennemsnit (den gennemsnitlige svarkommune).

² Større eller mindre end gennemsnittet, målt på antal 18-64-årige indbyggere.

Forskellen mellem små og store kommuner kommer tydeligst til udtryk ved køb af pladser til sindslidende, hvor store kommuner har en købsandel på 42 pct. mod 68 pct. i små kommuner, jf. tabel 6. For pladser til handicappede er forskellen lidt mindre, med en købsandel på 55 pct. for store og 69 pct. for små kommuner.

Det ser altså ud til, at små og store kommuner agerer forskelligt. Små kommuner køber flere pladser hos andre driftsherrer, mens store kommuner i højere grad forsyner sig selv med pladser til deres egne borgere med handicap og - særligt - sindslidelser. Den større forskel på købsandelene for pladser til sindslidende kan hænge sammen med, at gruppen af sindslidende typisk er mindre end gruppen af handicappede. Derfor kan der i små kommuner i mindre grad være grundlag for at etablere botilbud til denne målgruppe.

Det bemærkes dog også, at selv de store kommuner i gennemsnit køber mere end halvdelen af deres forbrugte pladser hos andre kommuner, regioner eller private driftsherrer.

3.3 Kommunerne som driftsherre - sælgerstruktur

I dette afsnit ser vi nærmere på kommunernes ageren som driftsherre, dvs. som potentielle sælgere af botilbudspladser. Først kigger vi på antallet af solgte pladser opgjort pr. indbygger, og dernæst ser vi på salgsandele, dvs. andelen af udbudte pladser, der sælges til andre kommuner.

Overordnet set sælger den gennemsnitlige svarkommune 22 botilbudspladser pr. 10.000 18-64-årige indbyggere. Til sammenligning bruger den gennemsnitlige svarkommune 25-26 af sine egne pladser til sine egne handicappede og sindslidende borgere pr. 10.000 18-64-årige indbyggere.¹⁵

Vi har set i afsnit 3.2, at store kommuner *køber* færre eksterne pladser pr. indbygger og har flere egne borgere i egne pladser pr. indbygger end små kommuner. Desuden ved vi, at store kommuner driver flere pladser pr. indbygger end små kommuner. Derfor kunne man forvente, at store kommuner også i højere grad end små kommuner *sælger* botilbudspladser. Det er imidlertid ikke tilfældet, når man opgør salg af pladser pr. 18-64-årig indbygger, jf. tabel 7.

Tabel 7. Solgte botilbudspladser i store og små svarkommuner¹, 2010

	Solgte pladser (andre kommuners borgere i egne botilbud)		
	Små	Store	I alt
Antal helårsbeboere pr. 10.000 18-64-årige (gns.) ²	23,0	20,6	22,3
N	65	24	89

¹ Større eller mindre end gennemsnittet, målt på antal 18-64-årige indbyggere. Forskellene mellem store og små kommuner er ikke signifikant.

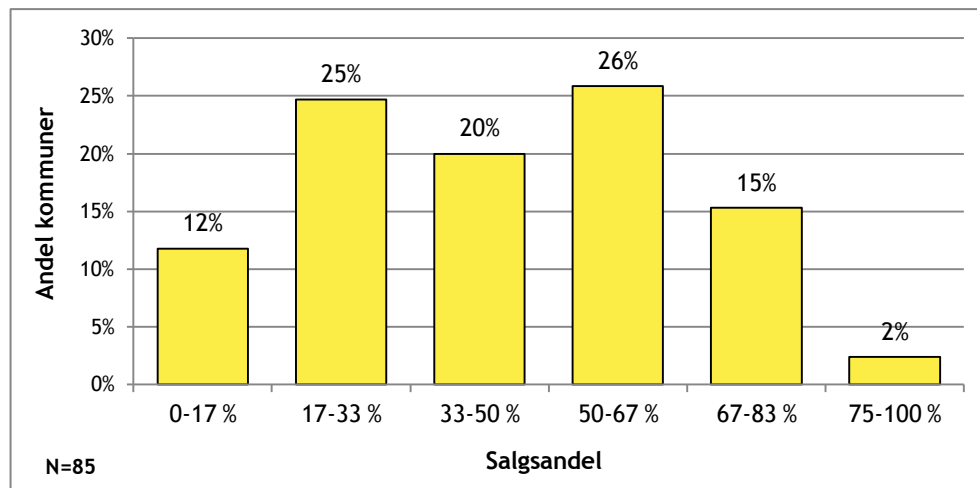
² Uvægtede gennemsnit (den gennemsnitlige svarkommune)

Tværtimod sælger små kommuner tilsyneladende i gennemsnit lidt *flere* pladser pr. indbygger end store kommuner. Forskellen mellem små og store kommuner er dog ikke signifikant.

Hvis vi herefter ser på, hvor stor en andel af deres udbudte botilbudspladser kommunerne sælger til andre kommuner, ligger den gennemsnitlige svarkommunes salgsandel på 43,9 pct. Figur 3 viser fordelingen af kommunernes andel solgte botilbudspladser. Som det fremgår, er fordelingen af salgsandele mere jævn end fordelingen af købsandele (i figur 1) og ligger generelt længere forskudt mod lave salgsandele.

¹⁵ Jf. tabel 4 i afsnit 3.2.

Figur 3. Fordelingen af svarkommunernes andel solgte botilbudspladser, 2010



Det fremgår af figur 3, at 37 pct. af svarkommunerne sælger mindre end hver tredje af de pladser, de driver eller har driftsoverenskomst med, til andre kommuner. 46 pct. af svarkommunerne sælger mellem en og to ud af tre pladser, mens 17 pct. af svarkommunerne sælger mindst to ud af tre pladser.

44 pct. af svarkommunerne har en salgsandel på mindst 50 pct., hvor 80 pct. har en købsandel på mindst 50 pct. (jf. figur 1). Det giver god mening, da pladser hos regioner og private aktører indgår i købsandelen men i sagens natur ikke i salgsandelen. Det ser således ud til, at kommunerne som myndighed og *købere* agerer mere ensartet, end de gør som driftsherrer og *sælgere*.

Når man ser på salgsandelen, er der signifikant forskel på små og store kommuner. De små kommuner har i gennemsnit en salgsandel på 47 pct., hvor salgsandelen for de store kommuner er 35 pct. Det er værd at bemærke, at der målt pr. indbygger *ikke* er signifikant forskel mellem små og store kommuner, men at der målt som salgsandel *er* forskel. Det afspejler, at de store kommuner samlet set driver flere pladser pr. indbygger men absolut set sælger lige så mange pladser pr. indbygger som små kommuner. Dermed bruger de store kommuner *en større andel* af deres pladser til deres egne borgere og sælger en mindre andel.

De store kommuner er altså i højere grad selvforsynende med botilbudspladser til voksne handicappede og sindslidende, mens de både sælger en mindre del af deres udbudte pladser og køber en mindre del af deres forbrugte pladser end de små kommuner.

Som for købsandelene¹⁶ ser der ud til at være visse regionale forskelle i svarkommunernes salgsandele, jf. tabel 8. Det geografiske mønster er det samme for salg som for køb. Kommunerne i Jylland og på Fyn sælger en mindre andel af deres pladser end kommunerne på Sjælland. Den gennemsnitlige svarkommune i Region Syddanmark, Midtjylland og Nordjylland sælger mellem 30 og 40 pct. af pladserne i de botilbud, som kommunen driver eller har driftsoverenskomst med. Det tilsvarende tal er 49 pct. i Region Hovedstaden og hele 58 pct. i Region Sjælland, jf. tabel 8.

Tabel 8. Gennemsnitlig salgsandel¹ efter beliggenhedsregion

Region	Salgsandel	Købsandel jf. tabel 5
Region Hovedstaden	48,6 %	73,1 %
Region Sjælland	58,3 %	71,5 %
Region Syddanmark	34,8 %	55,5 %
Region Midtjylland	39,9 %	59,1 %
Region Nordjylland	30,5 %	52,0 %
Gennemsnitlig svarkommune	43,9 %	64,1 %

¹ Uvægtede gennemsnit (den gennemsnitlige svarkommune). N=89.

Det bemærkes, at kommunerne i Region Hovedstaden har en købsandel på størrelse med kommunerne i Region Sjælland, men en lavere salgsandel. Salgsandelen ligger tættest på købsandelen i kommunerne i Region Sjælland, med en forskel på ca. 13 procentpoint, mens salgsandelen for kommunerne i de øvrige fire regioner ligger ca. 20 procentpoint under købsandelen.

3.4 Nettosælgere og nettokøbere af pladser

I forlængelse af analyserne af kommunernes købs- og salgsandele, har vi undersøgt, hvordan balancen er mellem køb og salg af pladser. Vi har holdt antallet af købte pladser op mod antallet af solgte pladser i den enkelte kommune. Analysen viser, at 11 ud af 88 svarkommuner i 2010 er nettosælgere af pladser. 12,5 pct. af svarkommunerne sælger således flere pladser som driftsherre, end de køber som myndighed. Man skal i den forbindelse igen være opmærksom på, at *salg* af pladser kun inkluderer pladser i botilbud drevet af kommunerne eller med driftsoverenskomst, dvs. ca. 77 pct. af samtlige pladser. *Køb* af pladser inkluderer derimod også pladser i regionale og private botilbud, dvs. 100 pct. af alle pladser.

¹⁶ I tabel 5, afsnit 3.2.

Vi har også sammenholdt svarkommunernes købsandele med deres salgsandele. Der er en positiv sammenhæng mellem de to. Det fremgår også af tabel 9.

Tabel 9 Sammenhæng mellem købsandel af forbrugte botilbudspadser og salgsandel af drevne botilbudspadser

Salgsandel \ Købsandel	Købsandel	
	Antal kommuner, der køber mindre end 50 %	Antal kommuner, der køber mere end 50 %
Antal kommuner, der sælger mindre end 50 %	17	32
Antal kommuner, der sælger mere end 50 %	1	35

Det ses, at kommuner, der køber en stor del af deres forbrugte pladser eksternt, også har en tendens til at sælge mange af deres egne pladser til andre kommuner. Således er der 35 svarkommuner, der *både køber* mere end halvdelen af deres forbrugte pladser eksternt *og sælger* mere end halvdelen af de botilbudspadser, de selv driver, til andre kommuner. Af disse 35 kommuner ligger de 26 i Region Hovedstaden eller Sjælland, hvor de udgør 60-70 pct. af kommunerne. Derimod sælger kun én kommune over halvdelen af sine botilbudspadser og køber samtidig under halvdelen af sine forbrugte pladser eksternt. 17 svarkommuner både køber og sælger *under* halvdelen af deres forbrugte hhv. udbudte pladser. Det gælder 42 pct. (ti) af de største svarkommuner, men kun godt 11 pct. (syv) af de svarkommuner, der er mindre end gennemsnittet.

Kommunernes ageren på botilbudsområdet varierer altså meget. 35 kommuner handler meget med pladser, dvs. både køber og sælger meget. 32 kommuner forsynes i høj grad af andre, da de køber mange pladser, men sælger færre. 17 kommuner er tættere på at være selvforsynende med botilbudspadser. Det gælder i højest grad landets største kommuner. Samlet set handler kommunerne dog i stort omfang med botilbudspadser til voksne handicappede og sindslidende. Hver tredje kommune i landet både køber og sælger mere end halvdelen af deres forbrugte hhv. udbudte pladser. Desuden er der samlet set flere svarkommuner, der *køber* meget (67), end der er svarkommuner, der *sælger* meget (36). Det peger på, at kommunerne agerer mere ensartet, når de som myndighed køber pladser, og mere varieret, når de som driftsherre sælger pladser. Det afspejler sig også i kommunernes udgifter til køb og indtægter fra salg af botilbudspadser, som vi vil se i det følgende afsnit.



Betalinger for botilbudspladser

Forrige afsnit har præsenteret kommunernes køb og salg af botilbudspladser med udgangspunkt i antallet af *modtagere*, dvs. hvor mange helårspersoner kommunerne har købt og solgt botilbudspladser til. Der kan dog være stor variation i priserne i de enkelte tilbud. Derfor er det i kortlægningen af kommunernes køb og salg på botilbudsområdet også relevant at beskrive *betalingerne* mellem kommunerne og til regionale og private tilbud. Beskrivelsen af udgifterne bygger på kommunernes indberettede regnskabsoplysninger til Danmarks Statistik, jf. nedenstående boks.

Opgørelse af nettoudgifter, køb og salg på botilbudsområdet

Udgifter til botilbudsområdet har vi afgrænset til at inkludere funktionerne 5.38.50 og 5.38.52, samt gruppering 003 (og 999) under funktion 5.32.33. Inklusionen af sidstnævnte skyldes, at i botilbudslignende boformer efter Almenboliglovens § 105 gives støtten typisk som § 85-støtte, der skal bogføres under gruppering 003.

Betalinger til køb hos kommuner og regioner kan under de relevante konti findes som art 4.7 og 4.8. Udgifter til køb hos private er på baggrund af særudtræk fra Danmarks Statistik identificeret under art 4.0 (tjenesteydelser uden moms) med ejerforholdskode 4 (private leverandører). Det kan man, fordi køb af tjenesteydelser hos sociale opholdssteder uden driftsoverenskomst er optaget på positivlisten i bekendtgørelse om momsrefusionsordning for kommuner og regioner. Indtægter fra kommuner og regioner findes som art 7.7 og 7.8.

Opgørelsen af nettoudgifter, betalinger og indtægter efter ovennævnte principper giver på lands- og regionalt plan meningsfulde resultater. Men det er tydeligt, at der på kommuneniveau til tider er problemer med tallene. Således udgør kommunernes køb af døgnpladser i ca. ti kommuner over 100 % af kommunens nettoudgifter, hvilket logisk set ikke er muligt. Der lader til at være en tendens til, at særligt opgørelsen af nettoudgifterne underdriver de samlede udgifter, hvormed følger en tendens til at overvurdere købs- og salgsandelene i udgiftsanalyserne. Derfor viser vi ikke "andele af nettoudgifter" på kommuneniveau. I stedet vises udgifterne pr. 18-64-årig, og udgifterne beskrives primært på landsplan og på regionalt niveau.

4.1 Betalinger for botilbudspladser på landsplan

Udgifterne til voksne handicappede og sindslidende er fra 2002 til 2011 vokset med 39 pct. i faste priser. Det gælder i særlig grad udgifterne til botilbud og støtte. Det bemærkes dog, at udgiftsvækstkurven er knækket i 2011, hvor den faldt med 1,5 pct. realt.¹⁷ Udgiftsvæksten fremgår også af tabel 10, der viser, at nettoudgifterne til botilbudsområdet fra 2007 til 2010 er steget med 22,5 pct. på landsplan.

Tabel 10. Kommunale udgifter og indtægter ved køb og salg af botilbudspladser til voksne handicappede og sindslidende, 2011-priser, vægtede gennemsnit

	2007	2008	2009	2010	Vækst 2007-2010
Køb¹ i alt (mio. kr.)	8.093	8.580	8.950	9.130	12,8 %
Kr. pr 18-64-årig (hele landet)	2.382	2.518	2.618	2.673	12,2 %
Salg i alt (mio. kr.)	5.633	6.187	6.440	6.781	20,4 %
Kr. pr 18-64-årig (hele landet)	1.657	1.816	1.884	1.985	19,8 %
Nettosalg (salg minus køb¹) i alt (mio. kr.)	-2.461	-2.393	-2.511	-2.349	-4,5 %
Kr. pr 18-64-årig (hele landet)	-724	-702	-734	-688	-5,0 %
Nettoudgifter, botilbud (mio. kr.)	13.438	14.629	15.713	16.457	22,5 %
Kr. pr 18-64-årig (hele landet)	3.954	4.294	4.596	4.817	21,8 %

¹Eksklusiv udgifter til køb hos private driftsherrer.

Tabel 10 viser også, at kommunerne i 2010 solgte botilbudspladser for knap 6,8 mia. kr. Salgsindtægterne er fra 2007 steget med 20 pct., blandt andet pga. overtagelse af regionale tilbud. Kommunerne er dog samlet set nettokøbere af botilbudspladser, da de i 2010 købte botilbudspladser hos kommuner og regioner for 9,1 mia. kr. Købsudgifterne er fra 2007 til 2010 steget med knap 13 pct., dvs. en lidt mindre vækst end for salgsindtægterne.

I udgifterne til køb af pladser i tabel 10 indgår for sammenlignelighedens skyld ikke betalinger til private driftsherrer, hvor vi kun har brugbare tal for 2010. Disse udgifter er med i tabel 11, der viser udviklingen i udgifter til køb af botilbudspladser fordelt på kommunale, regionale og private driftsherrer.

¹⁷ Jf. "Botilbudsområdet: HVEM - HVAD - HVOR", afsnit 4 (KREVI, 2012). 2011-tallene er ikke med i opgørelserne i denne rapport, da analyserne blev lavet inden opdateringen af regnskabstallene på Danmarks Statistik.

Tabel 11. Samlede kommunale udgifter til eksterne køb af botilbudspladser til voksne handicappede og sindslidende, 2011-priser, mio. kr.

	2007		2008		2009		2010	
	Betalinger	Andel af netto-udgift	Betalinger	Andel af netto-udgift	Betalinger	Andel af netto-udgift	Betalinger	Andel af netto-udgift
Køb hos andre kommuner	5.605	41,7 %	6.155	42,1 %	6.576	41,9 %	6.926	42,1 %
Køb hos regioner	2.488	18,5 %	2.425	16,6 %	2.374	15,1 %	2.205	13,4 %
Køb hos private	-	-	-	-	-	-	1.838	11,2 %
Køb i alt i regioner og kommuner	8.093	60,2 %	8.580	58,6 %	8.950	57,0 %	9.130	55,5 %
Inkl. private	-	-	-	-	-	-	10.968	66,6 %
Nettoudgifter til botilbud i alt	13.438	100 %	14.629	100 %	15.713	100 %	16.457	100 %

I tabel 11 ses, at de samlede betalinger til køb af pladser i private botilbud i 2010 udgjorde ca. 1,8 mia. kr. Det svarer til ca. 11 pct. af de samlede udgifter til botilbudsområdet og er omtrent på samme niveau som betalingerne til regionerne, der udgør 13 pct. Betalinger til private botilbud er altså en vigtig del af det samlede billede.

Betalinger til regionerne er faldet i perioden, fra 2,5 mia. i 2007 til 2,2 mia. i 2010. Set som andel af de samlede nettoudgifter på området er kommunernes køb hos regionerne faldet med fem procentpoint, fra 18,5 pct. til 13,4 pct. Det skal ses i lyset af, at kommunerne har overtaget en del tidligere regionale tilbud.¹⁸ Betalingerne til andre kommuner er omvendt vokset med 1,3 mia. i perioden, fra 5,6 mia. i 2007 til 6,9 mia. i 2010. Målt som andelen af det samlede forbrug ligger betalingerne for køb af pladser hos andre kommuner dog stabilt på omtrent 42 pct. i perioden.

Samlet set er kommunernes udgifter til køb af pladser hos regioner og andre kommuner steget fra 8,1 mia. i 2007 til 9,1 mia. i 2010 i faste priser. Målt som andelen af det samlede forbrug er kommunernes eksterne køb hos regioner og andre kommuner faldet fra at udgøre 60 pct. af de samlede nettoudgifter i 2007 til at udgøre 55-56 pct. i 2010, jf. tabel 11.

Helt centralt er det imidlertid at fæstne sig ved, at udgifterne til køb af botilbudspladser i 2010, dvs. selv efter det ovenfor beskrevne fald, i alt udgjorde ca. to tredjedele af de samlede nettoudgifter på botilbudsområdet, når man medregner udgifter til køb fra private. Det viser atter, at

¹⁸ Jf. "Herre i eget hus?" (KREVI, 2012).

eksternt køb af botilbudspadser næsten er mere reglen end undtagelsen, når kommunerne agerer som myndighed. Det fremgår også af tabel 11, at den vigtigste "leverandør" af botilbudspadser for hver enkelt kommune er de øvrige kommuner. 63 pct. af købsudgifterne til botilbudspadser (7 mia. af 11 mia.) sendes til andre kommuner.

4.2 Kommunerne som myndighed - køberstruktur

I dette afsnit ser vi nærmere på kommunernes udgifter til eksterne køb af botilbudspadser. Tabel 12 gengiver den overordnede udvikling i betalingerne (ekskl. udgifter til private botilbud), samt hvad betalingerne udgør pr. 18-64-årig i gennemsnitskommunen.

Tabel 12. Kommunale udgifter til køb af botilbudspadser, uvægtede gennemsnit

	2007	2008	2009	2010	Vækst 2007-2010
Køb i alt (mio. kr.)	8.093	8.580	8.950	9.130	13 %
Kr. pr 18-64-årig i gennemsnitskommunen	2.713	2.904	3.106	3.197	18 %

Note: 2011-priser. Ekskl. udgifter til køb hos private driftsherrer.

I gennemsnit brugte kommunerne 3.200 kr. pr. 18-64-årig til at finansiere botilbudspadser hos andre driftsherrer i 2010. Vi så i forrige afsnit, at der er forskel på, i hvor høj grad store og små kommuner køber botilbudspadser eksternt. Samme billede får vi, når vi ser på udgifterne. Tabel 13 viser udgifterne (inkl. udgifter til private botilbud) pr. 18-64-årig i 2010, fordelt på store og små kommuner.

Tabel 13. Udgifter til køb af botilbudspadser i store og små kommuner, 2010, uvægtede gennemsnit

	Små kommuner	Store kommuner	I alt
Kr. pr. 18-64-årig i gennemsnitskommunen	3.986	3.216	3.782
N	72	26	98

Note: 2011-priser. Inkl. udgifter til køb hos private driftsherrer. Kommunestørrelse er målt på, om kommunen har flere eller færre 18-64-årige indbyggere end gennemsnittet.

Det ses af tabel 13, at store kommuner har lavere udgifter pr. 18-64-årig end små kommuner. Udgifterne til køb af botilbudspadser pr. borger er i de største kommuner i gennemsnit knap 20 pct. lavere end i de mindste kommuner. Det svarer til billedet fra afsnit 3, der viser, at store kommuner i lavere grad end små køber botilbudspadser eksternt. Det gælder

også for udgifternes vedkommende i særlig høj grad for landets allerstørste kommuner.

Tabel 14 viser udgifterne i 2010 til køb af botilbud hos henholdsvis andre kommuner, regioner og private driftsherrer, fordelt efter kommunernes beliggenhedsregion.

Tabel 14. Udgifter til køb af botilbudspladser i 2010 hos andre kommuner, regioner og private efter beliggenhedsregion, 2011-priser, mio. kr., vægtede gennemsnit

	Andre kommuner	Regioner	Private	Køb i alt	Nettoudgifter i alt
Region Hovedstaden	2.220	557	374	3.152	5.080
<i>Andel af nettoudgift</i>	44 %	11 %	7 %	62 %	100 %
Region Sjælland	1.272	190	525	1.987	2.493
<i>Andel af nettoudgift</i>	51 %	8 %	21 %	80 %	100 %
Region Syddanmark	1.534	580	271	2.385	3.558
<i>Andel af nettoudgift</i>	43 %	16 %	8 %	67 %	100 %
Region Midtjylland	1.181	613	294	2.088	3.484
<i>Andel af nettoudgift</i>	34 %	18 %	8 %	60 %	100 %
Region Nordjylland	718	265	373	1.356	1.842
<i>Andel af nettoudgift</i>	39 %	14 %	20 %	74 %	100 %
Hele landet	6.926	2.205	1.838	10.968	16.457
<i>Andel af nettoudgift</i>	42 %	13 %	11 %	67 %	100 %

Tabel 14 viser, at der er relativt stor variation på tværs af regionerne i forhold til, hvor man typisk sender sine penge til køb af botilbudspladser hen. Kommunerne i Region Sjælland og Region Nordjylland køber i højere grad pladser hos private driftsherrer. Det hænger godt sammen med, at privat drevne botilbud i netop disse to regioner udgør en større andel af botilbuddene end i de øvrige regioner.¹⁹ Kommunerne i Region Midtjylland køber i lavest grad botilbudspladser hos andre kommuner, og i højest grad pladser hos regionerne.

Set i lyset af de omlægnings, der har været på botilbudsområdet i forlængelse af opgaverereformen, er det også relevant at vurdere, hvordan betalingerne til andre driftsherrer har udviklet sig i årene efter reformen. Tabel 15 viser, hvor store andele betalingerne til kommuner og regioner i

¹⁹ 27 pct. af de botilbudspladser, der ligger i Region Sjælland, drives af private. Det tilsvarende tal for Region Nordjylland er 20 pct. På landsplan drives 13 pct. af botilbudspladserne af private aktører. Se også "Botilbudsområdet: HVEM - HVAD - HVOR" (KREVI, 2012).

gennemsnit inden for regionerne udgjorde af kommunernes samlede nettoforbrug til botilbud i årene 2007-2010.

Tabel 15. Udgifter til køb af pladser i andre kommuner og regioner som andel af samlet nettoforbrug 2007-2010 efter beliggenhedsregion, uvægtede gennemsnit

		2007	2008	2009	2010
Region Hovedstaden	Andre kommuner	54,7 %	53,9 %	53,6 %	52,7 %
	Regioner	17,2 %	16,4 %	14,3 %	13,7 %
	Køb i alt (ekskl. private)	71,9 %	70,3 %	67,8 %	66,4 %
Region Sjælland	Andre kommuner	50,3 %	47,3 %	51,3 %	54,7 %
	Regioner	7,7 %	8,5 %	9,1 %	7,5 %
	Køb i alt (ekskl. private)	58,1 %	55,8 %	60,4 %	62,2 %
Region Syddanmark	Andre kommuner	41,3 %	43,4 %	46,6 %	46,9 %
	Regioner	22,3 %	20,2 %	17,9 %	17,9 %
	Køb i alt (ekskl. private)	63,6 %	63,6 %	64,5 %	64,8 %
Region Midtjylland	Andre kommuner	41,6 %	42,1 %	40,5 %	41,9 %
	Regioner	26,6 %	23,3 %	22,8 %	18,2 %
	Køb i alt (ekskl. private)	68,2 %	65,4 %	63,3 %	60,0 %
Region Nordjylland	Andre kommuner	53,5 %	53,5 %	49,3 %	49,2 %
	Regioner	17,0 %	16,2 %	16,0 %	14,1 %
	Køb i alt (ekskl. private)	70,5 %	69,7 %	65,3 %	63,3 %
Hele landet	Andre kommuner	48,2 %	48,1 %	48,6 %	49,2 %
	Regioner	18,5 %	17,2 %	16,0 %	14,5 %
	Køb i alt (ekskl. private)	66,7 %	65,3 %	64,6 %	63,7 %

Note: Uvægtede gennemsnit (gennemsnitskommunen i den enkelte region/hele landet). Udviklingen i faste priser. Ekskl. udgifter til køb hos private driftsherrer.

Den overordnede tendens i tabel 15 er klar. Der er på landsplan et fald i, hvor meget betalingerne til køb hos andre kommuner og hos regioner udgør af det samlede forbrug. I den forbindelse er det vigtigt at huske, at de samlede udgifter er steget meget i perioden, og der derfor trods alt er en samlet vækst i betalingerne (jf. tabel 10). Den anden overordnede trend, der ses, er, at gennemsnitskommunen i 2010 bruger en mindre andel af sine udgifter til køb hos regionerne og en større andel til køb hos andre kommuner, end i 2007.

Der er store variationer i udviklingen på tværs af regionerne. Hvis man eksempelvis sammenligner Region Midtjylland og Region Syddanmark, ser man, at der begge steder har været et fald i udgiftsandelen for regionale botilbud. Denne udvikling modsvarer i Region Syddanmark af en stigning i udgiftsandelen for kommunale botilbud, mens det samme ikke er tilfældet i Region Midtjylland. I Region Hovedstaden og Nordjylland er både købsandelen hos andre kommuner og hos regionerne faldet i den undersøgte periode. I Region Sjælland og Syddanmark har der derimod været

små stigninger i den samlede købsandel af nettoforbruget, primært pga. stigende køb hos andre kommuner.

4.3 Kommunerne som driftsherre - sælgerstruktur

Som vi har set, køber kommunerne som myndighed i høj grad botilbudsplasser eksternt, og den største andel af udgifterne går til køb hos andre kommuner, der som driftsherre sælger botilbudsplasser. Derfor er kommunernes indtægter fra salg af pladser til andre kommuner en væsentlig del af beskrivelsen af området. Indtægterne er vist i tabel 16.

Tabel 16. Kommunale indtægter fra salg af botilbudsplasser til voksne handicappede og sindslidende, 2011-priser, uvægtede gennemsnit

	2007	2008	2009	2010	Vækst 2007-2010
Salg på landsplan, mio. kr.	5.633	6.187	6.440	6.781	20 %
Kr. pr. 18-64-årig i gennemsnitskommunen	1.792	1.947	2.028	2.138	19 %

De samlede kommunale indtægter fra salg af botilbudsplasser udgjorde i 2010 knap 6,8 mia. kr. I gennemsnitskommunen er de samlede indtægter 2.138 kr. pr. 18-64-årig i 2010. Der er ikke forskel på indtægterne pr. 18-64-årig i kommuner, der er større og mindre end gennemsnittet. Til gengæld er der nogle forskelle på tværs af regionerne, jf. tabel 17.

Tabel 17. Indtægter fra salg af botilbudsplasser til andre kommuner 2007-2010 efter beliggenhedsregion, 2011-priser, vægtede gennemsnit

	2007	2008	2009	2010	Vækst 2007-2010
Region Hovedstaden I alt, mio. kr.	1.554	1.661	1.644	1.712	10 %
Kr. pr. 18-64-årig	1.475	1.572	1.544	1.597	8 %
Region Sjælland I alt, mio. kr.	1.369	1.467	1.525	1.542	13 %
Kr. pr. 18-64-årig	2.738	2.938	3.068	3.133	14 %
Region Syddanmark I alt, mio. kr.	1.079	1.269	1.390	1.494	38 %
Kr. pr. 18-64-årig	1.485	1.746	1.910	2.062	39 %
Region Midtjylland I alt, mio. kr.	1.023	1.073	1.131	1.255	23 %
Kr. pr. 18-64-årig	1.337	1.394	1.459	1.618	21 %
Region Nordjylland I alt, mio. kr.	608	717	751	779	28 %
Kr. pr. 18-64-årig	1.719	2.023	2.118	2.209	29 %
Hele landet I alt, mio. kr.	5.633	6.187	6.440	6.781	20 %
Kr. pr. 18-64-årig	1.657	1.816	1.884	1.985	20 %

Det fremgår af tabel 17, at i Region Sjælland har kommunerne væsentligt højere indtægter pr. 18-64-årig fra salg af botilbudspladser, end i de øvrige regioner. I 2010 udgjorde salgsindtægterne i kommunerne i Region Sjælland i alt over 3.100 kr. pr 18-64-årig indbygger, mens de i Region Nordjylland og Syddanmark udgjorde ca. 2.100-2.200 kr. pr. 18-64-årig. I den modsatte ende har kommunerne i Region Hovedstaden og Midtjylland samlet set de laveste salgsindtægter med ca. 1.600 kr. pr. 18-64-årig.

Kommunerne har på landsplan i alt haft en vækst i indtægterne fra salg af botilbud på 20 pct. fra 2007 til 2010. Der er forskelle i indtægtsvæksten på tværs af regionerne. Kommunerne i Region Hovedstaden har haft den laveste indtægtsvækstrate på samlet set 8 pct. i perioden. Det hænger sammen med, at færre kommuner i regionen har overtaget regionale tilbud.²⁰ Også blandt kommunerne i Region Sjælland har indtægtsvæksten været relativt beskeden, med 14 pct. Kommunerne i Region Syddanmark har haft den klart største stigning i indtægterne fra salg af botilbud, med 39 pct. i perioden. Her har flere kommuner i regionen overtaget regionale botilbud,²¹ så de har haft faldende købsandel hos regionerne og stigende købsandel hos kommunerne i perioden (jf. tabel 15 i afsnit 4.2).

4.4 Nettokøbere og nettosælgere i kroner og øre

Kommunernes udgifter til køb af pladser overstiger samlet set deres indtægter fra salg af pladser. Det skyldes, at kommunerne også køber botilbudspladser hos regionale og private driftsherrer. Imidlertid er der store forskelle på kommunernes udgifter til køb og indtægter fra salg af døgnpladser. Derfor er det også forskelligt, hvad kommunernes *nettosalg* udgør. Nettosalget er salgsindtægterne minus købsudgifterne, og er på landsplan negativt, da kommunerne som nævnt samlet set er *nettokøbere* af pladser. Det samlede nettosalg fremgår af tabel 18.

Tabel 18. Kommunalt nettosalg (indtægter fra salg minus udgifter til køb) af botilbudspladser til voksne handicappede og sindslidende, 2011-priser

	2007	2008	2009	2010	Vækst 2007-2010
Nettosalg på landsplan, mio. kr.	-2.461	-2.393	-2.511	-2.349	-4,5 %
Kr. pr. 18-64-årig i gennemsnitskommunen	-921	-957	-1.078	-1.059	15,0 %

Note: Ekskl. udgifter til køb hos private driftsherrer.

²⁰ Jf. "Herre i eget hus?" (KREVI, 2012)

²¹ Ibid.

Det ses af tabel 18, at det samlede kommunale nettosalg på landsplan er faldet en smule i faste priser fra 2007 til 2010. Forskellen mellem købsudgifter og salgsindtægter er altså mindsket i perioden. Det hænger sammen med, at salgsindtægterne er steget mere end købsudgifterne, i takt med at kommunerne har overtaget regionale tilbud (jf. også tabel 10, afsnit 4.1). Når man ser på gennemsnitskommunens nettosalg pr. 18-64-årig indbygger, er dette tal tværtimod steget lidt fra 2007 til 2010. Forskellen på landstallet og gennemsnitskommunen kan henføres til, at de største kommuner, som køber og sælger mindst, vejer tungere i landstallet.

Det ses i tabel 18, at gennemsnitskommunen køber botilbudspladser hos regioner og andre kommuner for 1.059 kr. mere pr. 18-64-årig, end de sælger pladser for til andre kommuner i 2010. Derudover køber de pladser til handicappede og sindslidende borgere hos private driftsherrer, så det samlede nettokøb for gennemsnitskommunen kommer op på over 1.600 kr. pr. 18-64-årig indbygger i 2010. Det ses i tabel 19, der viser nettosalget (inkl. udgifter til private tilbud) pr. 18-64-årig i 2010, fordelt på store og små kommuner.

Tabel 19. Nettoindtægter ved salg og køb af botilbudspladser i store og små kommuner i 2010, uvægtede gennemsnit, 2011-priser

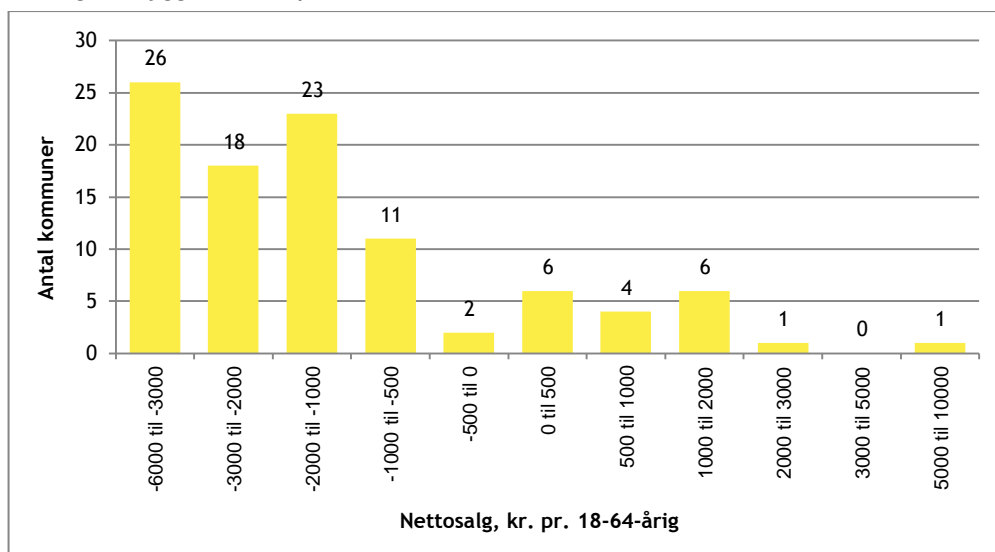
	Små	Store	I alt
Nettosalg, kr. pr. 18-64-årig i gennemsnitskommunen	-1.857	-1.054	-1.644
N	72	26	98

Note: Inkl. udgifter til køb hos private driftsherrer. Kommunestørrelse er målt på, om kommunen har flere eller færre 18-64-årige indbyggere end gennemsnittet.

Tabel 19 viser, at der er forskel på store og små kommuners nettosalg pr. 18-64-årig. Store kommuner har en mindre forskel mellem indtægter og udgifter, end små kommuner har, og er altså tættere på at ramme en balance mellem køb og salg. Det hænger sammen med, at de største kommuner i højere grad er selvforsynende og altså har lavere købsudgifter pr. 18-64-årig indbygger end de små kommuner (jf. afsnit 4.2). Samtidig har de imidlertid salgsindtægter pr. indbygger svarende til de små kommuners (jf. afsnit 4.3).

Figur 4 viser fordelingen af kommunernes nettosalg i kr. pr. 18-64-årig, inklusiv udgifter til køb hos private driftsherrer. Figuren bekræfter, at fordelingen er skæv mod negativt nettosalg, dvs. nettokøb.

Figur 4. Fordelingen af kommunernes nettosalg og nettokøb i 2010, kr. pr. 18-64-årig indbygger, 2011-priser

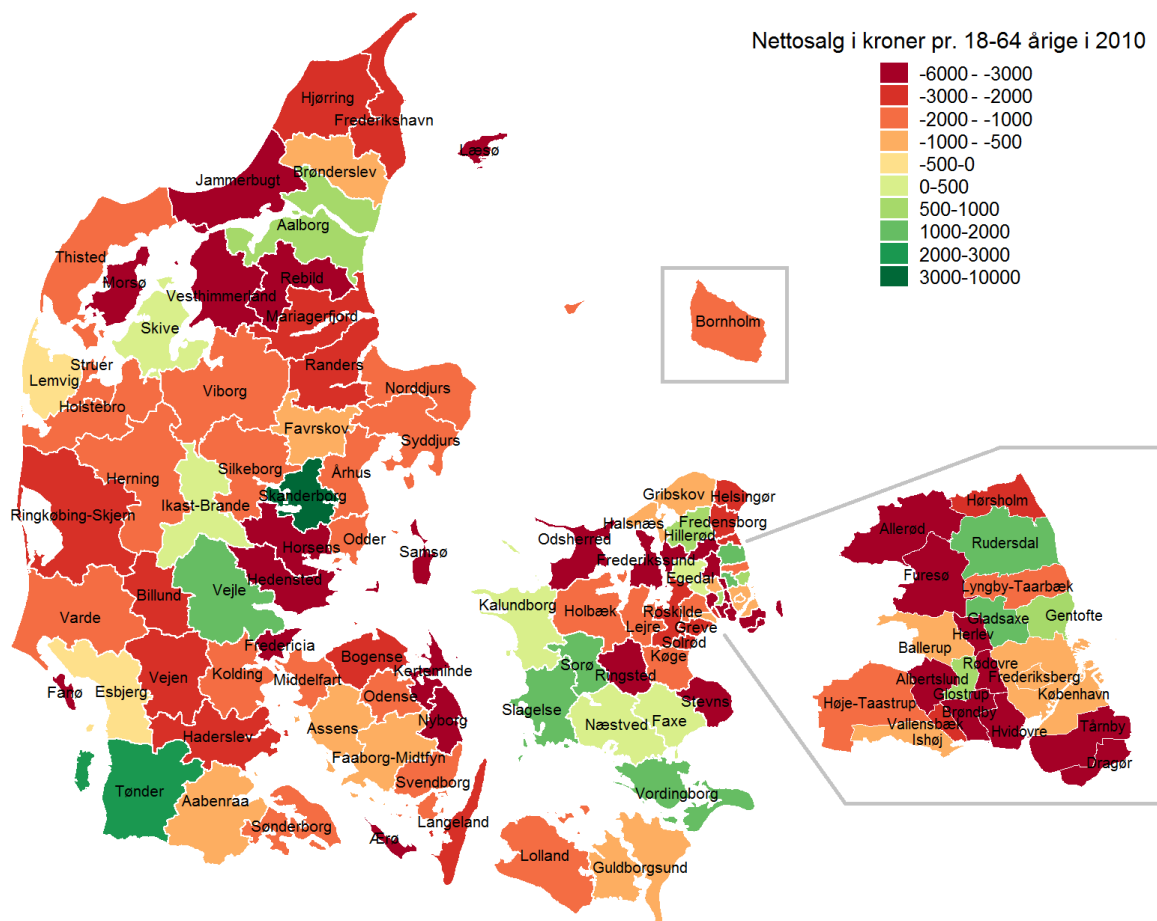


Note: Negative tal betyder negative nettosalg, dvs. nettokøb. Opgørelsen her er inkl. udgifter til køb hos private driftsherrer.

Hele 67 kommuner, dvs. to ud af tre, har et nettokøb på over 1.000 kr. pr. 18-64-årig, jf. figur 4. Kun i alt 18 kommuner har et nettosalg, dvs. har højere indtægter fra salg af egne botilbudspladser end udgifter til køb af pladser hos andre driftsherrer.

Figur 5 viser den geografiske fordeling af kommunernes nettokøb og nettosalg pr. 18-64-årig indbygger i 2010. Grønne kommuner har nettosalg, mens røde har nettokøb.

Figur 5. Kommunernes nettokøb og nettosalg, kr. pr. 18-64-årig, 2010 (2011-priser)



Det ses af figur 5, at nettosælgerkommunerne ligger spredt i landet, dog med en vis koncentration i det syd- og vestsjællandske område. Dette billede bekræftes af en opgørelse af antallet af nettokøberkommuner og nettosælgerkommuner fordelt på regioner. Opgørelsen er vist i tabel 20.

Tabel 20. Antal nettokøber- og nettosælgerkommuner i regionerne (2010)

	Antal nettokøber-kommuner	Andel af kommuner	Antal nettosælger-kommuner	Andel af kommuner
Region Hovedstaden	23	79 %	6	21 %
Region Sjælland	11	65 %	6	35 %
Region Syddanmark	20	91 %	2	9 %
Region Midtjylland	16	84 %	3	16 %
Region Nordjylland	10	91 %	1	9 %
Hele landet	80	82 %	18	18 %

Det fremgår af tabel 20, at 82 pct. af landets kommuner er nettokøbere og 18 pct. er nettosælgere, når man gør det op som forskellen mellem salgsindtægter og købsudgifter til botilbudsområdet. I Region Nordjylland

og Syddanmark ligger der flest nettokøberkommuner, 91 pct. Det hænger i Region Nordjylland sammen med mere køb hos private og i Region Syddanmark sammen med mere køb hos regioner og kommuner (jf. tabel 14, afsnit 4.2). I Region Sjælland ligger der flest nettosælgerkommuner, 35 pct. Det hænger fint sammen med, at det også er blandt kommunerne i Region Sjælland, vi finder de klart højeste indtægter fra salg af botilbudspladser pr. indbygger (jf. tabel 17, afsnit 4.3).

Resultaterne i afsnit 4 bekræfter resultaterne i afsnit 3: Kommunerne handler i stort omfang med botilbudspladser til voksne handicappede og sindslidende. Det gælder både, når man ser på antallet af beboere i botilbud, og når man analyserer udgifter til køb og indtægter fra salg af botilbudspladser. Udgiftsanalyserne har givet mulighed for at se på udviklingen helt tilbage fra opgavereformen. Kommunernes eksterne købsandel er faldet fra 2007 til 2010. Det er imidlertid bemærkelsesværdigt, at hele 67 pct. af kommunernes nettoudgifter på botilbudsområdet i 2010 går til køb af pladser hos andre kommuner, regioner eller private aktører. Så selvom handlen er faldet lidt, er den fortsat omfangsrig.