

Eigil Boll Hansen og Christophe Kolodziejczyk

Nydanskeres vurdering af introduktionsprogrammet og deres integration



Publikationen *Nydanskeres vurdering af introduktionsprogrammet og deres integration – Flygtninge og indvandrere med opholdstilladelse 1. marts - 31. december 2004* kan downloades fra hjemmesiden www.akf.dk

AKF, Anvendt KommunalForskning
Nyropsgade 37
1602 København V
Telefon: 43 33 34 00
Fax: 43 33 34 01
E-mail: akf@akf.dk

© 2009 AKF og forfatterne

Mindre uddrag, herunder figurer, tabeller og citater er tilladt med tydelig kildeangivelse. Skrifter, der omtaler, anmelder, citerer eller henviser til nærværende, bedes sendt til AKF.

© Omslag: Phonowerk, Lars Degnbøl

Forlag: AKF
ISBN: 978-87-7509-907-8
i:\08 sekretariat\forlaget\ebh\
introduktionsprogrammet\2853_nydanskeres_vurdering.docx
November 2009

AKF, Anvendt KommunalForskning

AKF's formål er at levere ny viden om væsentlige samfundsforhold. Hovedvægten ligger på forskning i velfærds- og myndighedsopgaver i kommuner og regioner. Det overordnede mål er at kvalificere beslutninger og praksis i det offentlige.

Eigil Boll Hansen og Christophe Kolodziejczyk

Nydanskeres vurdering af introduktionsprogrammet og deres integration

Flygtninge og indvandrere med opholdstilladelse

1. marts - 31. december 2004

AKF, Anvendt KommunalForskning
2009

Forord

Formålet med denne brugerundersøgelse har været at gennemføre en dataindsamling, der følger op på integrationslovens bredere målsætninger om nyankomne udlændinges deltagelse i det danske samfund. Undersøgelsen måler endvidere nydanskernes deltagelse i introduktionsprogrammet, som skal bidrage til deres integration, samt deres erfaringer og tilfredshed med programmet.

Undersøgelsen er en opfølgning på en undersøgelse fra 2007. Der er dog kommet nye emner med i denne undersøgelse, og nogle spørgsmål er blevet ændret, men på flere felter er det muligt at sammenligne med 2007.

Undersøgelsen er gennemført efter opdrag fra Ministeriet for Flygtninge, Indvandrere og Integration, som også har finansieret undersøgelsen.

Danmarks Statistik, som har gennemført dataindsamlingen til undersøgelsen, takkes for et godt samarbejde. Endvidere takkes Næstved Sprog- og Integrationscenter, fordi centret stillede sig til rådighed for afprøvning af spørgsmål til spørgeskemaet.

Analyserne er gennemført af docent Eigil Boll Hansen og forsker Christophe Kolodziejczyk, AKF, som også har udarbejdet denne rapport.

Eigil Boll Hansen
Oktober 2009

Indhold

1	Sammenfatning.....	7
1.1	Integrationsniveauet	9
1.2	Tilfredshed med og udbytte af introduktionsprogrammet.....	12
1.3	Deltagelse i introduktionsprogrammet	12
1.4	Forståelse for grundlæggende rettigheder	13
1.5	Opsamling og anbefalinger.....	18
2	Introduktion	21
3	Undersøgelsens data og metode	24
3.1	Spørgeskemaundersøgelsen	24
3.2	Registerdata	27
3.3	Analyserne.....	27
4	Centrale indikatorer	29
5	Indikatorer på integrationsniveauet.....	32
5.1	Danskkundskaber.....	32
5.2	Arbejde.....	38
5.3	Uddannelse.....	43
5.4	Sociale relationer.....	46
5.5	Interesse for det danske samfund	53
5.6	Samlet vurdering af livet i Danmark	55
5.7	Integration på flere områder	58
6	Tilfredshed med og udbytte af introduktionsprogrammet	61
6.1	Sagsbehandlingen.....	61
6.2	Danskundervisning	63
6.3	Praktik på arbejdsplads.....	66
7	Deltagelse i introduktionsprogrammet.....	71

8	Forståelse for grundlæggende rettigheder	75
	Litteratur	80
	English Summary	81
	Appendiks	85
	Bilag	111

1 Sammenfatning

Det er kommunens ansvar at tilbyde nyankomne udlændinge et treårigt introduktionsprogram, og formålet med denne brugerundersøgelse har været at gennemføre en kortlægning af nydanskernes erfaringer og tilfredshed med introduktionsprogrammet. Undersøgelsen har skullet afdække nydanskernes integrationsniveau, deltagelse i introduktionsprogrammet samt tilfredshed med og udbytte af forskellige elementer i programmet. Undersøgelsen skal således være med til at kvalificere tilrettelæggelsen af integrationsindsatsen, herunder introduktionsprogrammet.

Undersøgelsen har efter opdrag fra Integrationsministeriet fokuseret på følgende overordnede punkter:

- 1 Effekterne af introduktionsprogrammet i form af integrationsniveauet blandt nydanskere, der har afsluttet det treårige forløb.
- 2 Nydanskernes tilfredshed med og udbytte af introduktionsprogrammet.
- 3 Nydanskernes deltagelse i introduktionsprogrammet.
- 4 Nydanskernes forståelse for grundlæggende rettigheder i det danske samfund.

Undersøgelsens resultater i form af nydanskernes integrationsniveau kan dog ikke fortolkes som direkte effekter af introduktionsprogrammet, idet også andre forhold har haft betydning for integrationen. Undersøgelsen omfatter personer som har fået opholdstilladelse i perioden 1. marts 2004 til 31. december 2004. Hvor det er muligt sammenholdes resultaterne fra denne undersøgelse med resultaterne fra en tilsvarende undersøgelse fra 2007.

Populationen

Populationen for denne undersøgelse er personer på 18 år eller derover, der har fået opholdstilladelse i perioden 1. marts 2004 - 31. december 2004, og som har været omfattet af integrationslo-

ven. Integrationsloven omfatter flygtninge (og visse udlændinge med andre asylrelaterede opholdsgrundlag) samt udlændinge, der opnår familiesammenføring efter udlændingelovens regler. Derimod er hverken arbejdskraftindvandrere og deres medfølgende familiemedlemmer eller udlændinge, som erhverver opholdsret i medfør af EU-reglerne, omfattet af integrationslovens personkreds. Bulgarien og Rumænien er i dag EU-lande, men blev først medlem af EU i 2007. Borgere herfra, som har fået opholdstilladelse i 2004, har således været omfattet af introduktionsprogrammet i en længere periode. De er derfor inkluderet i undersøgelsen.

Der har til undersøgelsen været gennemført en spørgeskemaundersøgelse i begyndelsen af 2009, og der blev udvalgt en stikprøve på i alt 561 personer. Der er endvidere suppleret med registeroplysninger.

Blandt *alle* ca. 2.000, som fik opholdstilladelse i de sidste 10 måneder af 2004, og som var omfattet af Integrationsloven, kom næsten halvdelen fra et land i Asien, mens en fjerdedel kom fra et europæisk, ikke-vestligt land uden for EU¹. Opholdsgrundlaget for mere end halvdelen var familiesammenføring med andre end flygtninge. Der var en overvægt af kvinder og 30-49-årige. Langt hovedparten er gift, og lidt mindre end halvdelen har en dansk partner.

I det følgende sammenfattes hovedresultaterne fra denne undersøgelse opgjort på en række centrale indikatorer. Ydermere sammenholdes resultaterne fra denne brugerundersøgelse med resultater fra en tilsvarende undersøgelse fra 2007. I tabel 1.1 og figur 1.1 er givet en oversigt over hovedresultaterne. Der har i denne brugerundersøgelse indgået spørgsmål, som er nye i forhold til undersøgelsen fra 2007, fx spørgsmål til at afdække for-

¹ Europæiske, ikke-vestlige lande uden for EU omfatter: Albanien, Serbien, Montenegro, Jugoslavien, Sovjetunionen, Tyrkiet, Rusland, Ukraine, Hviderusland, Armenien, Aserbajdsjan, Moldova, Usbekistan, Kasakhstan, Turkmenistan, Kirgistan, Tadsjikistan, Georgien, Kroatien, Bosnien-Hercegovina, Makedonien og Kosovo.

ståelse for grundlæggende rettigheder i det danske samfund, og der er spørgsmål, der efter en nærmere vurdering er blevet omformuleret, og disse kan således ikke sammenholdes med 2007. Der er endvidere det forbehold ved sammenligningen, at undersøgelsen i 2007 blev gennemført 3-4 år efter, at nydanskerne fik opholdstilladelse. Ved denne undersøgelse er der gået 4-5 år.

1.1 Integrationsniveauet

Der er belyst fem overordnede indikatorer for nydanskernes integrationsniveau. De skal belyse, i hvilken udstrækning integrationslovens målsætninger om nydanskernes integration i det danske samfund er opfyldt.

Danskkundskaber

En indikator for integrationsniveauet er bl.a. beherskelse af det danske sprog, og 57% vurderer selv, at de er så gode til dansk, at de i høj grad eller i meget høj grad kan klare sig på en dansk arbejdsplads, mens andelen, der vurderer, at de er så gode til dansk, at de i høj grad kan klare sig på en dansk uddannelse, er lavere. Det er ligeledes en lavere andel, der sjældent eller aldrig oplever problemer med at tale dansk i dagligdagen. I forhold til 2007 er der tale om, at en større andel vurderer, at de har gode danskkundskaber.

Yngre vurderer i højere grad end ældre, at de har gode danskkundskaber. Derudover vurderer især nydanskere med en uddannelse efter grundskole eller gymnasium, at de har gode danskkundskaber. Det samme gælder dem, der ved udgangen af 2006 havde bestået en danskprøve.

Arbejde og uddannelse

I alt 77% af nydanskerne omfattet af undersøgelsen havde et arbejde eller var i uddannelse i begyndelsen af 2009, mens ca. 1/3 har været helt selvforsørget i de første tre år efter opholdstilladel-

sen. Disse tal kan ikke helt sammenlignes med 2007-undersøgelsen, hvor der blev spurgt til ustøttet beskæftigelse, mens vi i 2009 ikke sondrede mellem støttet og ustøttet beskæftigelse. Med dette forbehold er en større andel nydanskere i arbejde eller under uddannelse i 2009 sammenlignet med 2007.

Som ved sprogbeherskelse spiller alderen en rolle, så en større andel yngre end ældre har et arbejde i begyndelsen af 2009. Danskkompetencer spiller ligeledes en rolle, idet nydanskere, som har gået på Danskuddannelse 3, hyppigere har et arbejde end nydanskere på Danskuddannelse 1 og 2. Nydanskere, der er blevet familiesammenførte til flygtninge, har ikke så ofte et arbejde som nydanskere med et andet opholdsgrundlag.

Sociale relationer

Næsten 2/3 af nydanskerne har kontakt med danske venner eller bekendte en eller flere gange om ugen, mens en mindre andel deltager i aktiviteter, hvor der også kommer danskere. Her gør alderen sig ligeledes gældende, idet yngre oftere end ældre mødes med venner eller bekendte, som er danskere. Ikke overraskende har nydanskere med en dansk partner oftere kontakt med danskere end nydanskerne, der ikke har en dansk partner. Godt 1/3 kommer regelmæssigt til aktiviteter, hvor der også kommer danskere. En meget stor andel af nydanskernes børn har danske venner, og det er på niveau med 2007-undersøgelsen.

Interesse for det danske samfund

I alt 2/3 af nydanskerne følger med i danske nyheder hver dag. I 2007 angav 83%, at de læser danske aviser, men altså ikke nødvendigvis hver dag. Lidt mindre end 2/3 interesserer sig i nogen grad, i høj grad eller i meget høj grad for dansk politik, og dette er på niveau med 2007-undersøgelsen. Især nydanskere på Danskuddannelse 3 udviser en stor interesse for det danske samfund.

Hvordan klarer nydanskerne sig, og hvordan er de integreret? – Samlet vurdering

Langt de fleste har oplevet en integrationsmæssig fremgang, mens de har opholdt sig i Danmark, idet mere end 90% føler, at de klarer sig bedre i dag (2009), end dengang de fik opholdstilladelse. Det skyldes først og fremmest, at de er blevet bedre til det danske sprog, har fået arbejde, har fået flere venner eller forstår det danske samfund bedre. Det er således få, som synes, at de ikke klarer sig bedre, og hovedforklaringerne er: at mangle et arbejde, ikke at være blevet bedre til dansk, at være syg eller mangle venner at være sammen med.

Kun en beskednen andel, nemlig 8%, synes, at danskeres holdning til indvandrere er mest negativ, mens de fleste (knap 60%) har en nuanceret oplevelse af danskernes holdning, idet de angiver, at nogle er positive andre negative.

Vi har konstrueret et mål for, hvorvidt nydanskerne har en høj grad af deltagelse på fire områder: arbejde og uddannelse, kontakt med venner og bekendte, som er danskere, interesse for danske nyheder og interesse for dansk politik. Godt 1/3 af nydanskerne har en høj grad af deltagelse på alle fire indikatorer, mens 65% har en høj grad af deltagelse på mindst tre områder.

Yngre har en høj grad af deltagelse på flere områder end ældre, ligesom mænd har en høj grad af deltagelse på flere områder end kvinder. Endvidere har nydanskere på Danskuddannelse 3 en høj grad af deltagelse på flere områder end nydanskere på Danskuddannelse 1 eller 2, og dem, der har afsluttet danskundervisningen med en bestået prøve, har en høj grad af deltagelse på flere områder end dem, der ikke har. Nydanskere fra et vestligt land har en høj grad af deltagelse på færre områder end nydanskere fra ikke-vestlige lande. Det er overraskende, da man kunne forvente, at nydanskere fra et vestligt land ville have lettere ved at blive integreret i det danske samfund, da deres kulturbaggrund må antages ikke at adskille sig så meget fra den danske.

1.2 Tilfredshed med og udbytte af introduktionsprogrammet

Blandt dem, der har deltaget i et introduktionsprogram, er der en gennemgående tilfredshed med danskundervisning og praktik, og andelen, der er tilfredse eller meget tilfredse, er større end i 2007-undersøgelsen. Ligeledes er en stor andel tilfredse eller meget tilfredse med udbyttet af danskundervisningen og praktikken. Andelen, der vurderer, at de har haft et udbytte, er større end i 2007-undersøgelsen.

Det er 60%, som er tilfredse eller meget tilfredse med det, sagsbehandleren i kommunen har gjort for dem, og det er på niveau med 2007. Dem, der ved udgangen af 2006 havde afsluttet danskundervisningen med en bestået prøve, er ikke så tilfredse med det, sagsbehandleren i kommunen har gjort for dem.

1.3 Deltagelse i introduktionsprogrammet

Næsten alle har gået til danskundervisning, og en meget stor andel af dem har deltaget i mere end 70% af de tilbudte undervisningstimer i de to første år efter opholdstilladelsen. Fremmødet har været større blandt ældre end yngre, ligesom kvinder har haft et større fremmøde end mænd, og nydanskere uden børn har haft et større fremmøde end nydanskere med børn.

Mindre end halvdelen har deltaget i et beskæftigelsesrettet tilbud inden for de første to år efter opholdstilladelsen. Som forventet har helt eller delvist offentligt forsørgede hyppigere deltaget end selvforsørgede, henholdsvis 56% og 8%, idet kommunerne alene har pligt til at tilbyde beskæftigelsesrettede tilbud til nydanskere, som ikke er selvforsørgede. Flygtninge og familiesammenførte til flygtninge har deltaget hyppigere i et beskæftigelsesrettet tilbud end andre familiesammenførte, mens nydanskere med en dansk partner har deltaget mindre hyppigt. Deltagelse i beskæftigelsesrettede tilbud kan ikke sammenlignes med 2007-undersøgelsen, idet der i denne undersøgelse er tale om registeroplys-

ninger, mens der i 2007 blev anvendt selvrapporeret deltagelse i praktik eller ansættelse med løntilskud. Der var 39%, der i 2007 angav, at de havde været i praktik eller ansat med løntilskud, og på trods af den forskellige metode er niveauet det samme i 2007 og 2009.

1.4 Forståelse for grundlæggende rettigheder

I alt 60% af nydanskerne besvarer mindst 11 ud af 13 spørgsmål om grundlæggende rettigheder i det danske samfund korrekt og viser dermed stor forståelse for grundlæggende rettigheder i det danske samfund. Dette gør sig især gældende for nydanskere, der har gået på Danskuddannelse 3, mens andre karakteristika (arbejdsmarkedstilknytning mv.) ikke giver sig udslag. Det kunne tyde på, at indholdet i danskundervisningen spiller en rolle, men kan også hænge sammen med nydanskernes forudgående forudsætninger.

Tabel 1.1 Oversigt over centrale indikatorer

Emne	Indikator
Integrations-niveauet	<p><i>Danskkundskaber</i> 57% af brugerne vurderer, at de er så gode til dansk, at de i høj grad eller meget høj grad kan klare sig på en dansk arbejdsplads 40% vurderer, at de er så gode til dansk, at de i høj grad eller meget høj grad kan klare sig på en dansk uddannelse 42% oplever sjældent eller aldrig problemer med at tale det danske sprog i dagligdagen</p> <p><i>Arbejde og uddannelse</i> 77% har et arbejde eller er under uddannelse i begyndelsen af 2009 32% har ikke været offentlig forsørget <i>inden for</i> de første tre år efter opholdstilladelsen 28% har ikke været offentlig forsørget <i>efter</i> de første tre år og til udgangen af 2008</p> <p><i>Sociale relationer</i> 64% taler med venner eller bekendte, som er danskere, en eller flere gange om ugen 37% kommer i klub, forening eller til andre aktiviteter for indvandrere og danskere mindst en gang om måneden 22% kommer i klub eller forening for indvandrere mindst en gang om måneden 93% af nydanskernes børn, der går i daginstitution eller skole, har danske venner</p> <p><i>Interesse for det danske samfund</i> 64% interesserer sig i nogen grad, i høj grad eller i meget høj grad for dansk politik 67% følger med i danske nyheder hver dag</p> <p><i>Samlet vurdering</i> 91% føler, at de klarer sig bedre i dag i Danmark sammenlignet med dengang, de fik opholdstilladelse 8% synes, at danskernes holdninger over for indvandrere er mest negativ 35% har en høj grad af integration på fire indikatorer (arbejdsmarked eller uddannelse, taler med</p>

Emne	Indikator
	danske venner eller bekendte, følger med i danske nyheder, interesse for dansk politik)
Tilfredshed med og udbytte af introduktionsprogrammet	<p>82% er tilfredse eller meget tilfredse med danskundervisningen</p> <p>86% vurderer, at de mindst i nogen grad kan bruge oplysninger om dansk kultur, historie mv.</p> <p>60% er tilfredse eller meget tilfredse med kommunens sagsbehandler</p> <p>79% er tilfredse eller meget tilfredse med praktikken</p> <p>60% vurderer, at praktikken i høj grad eller i meget høj grad har lært dem, hvordan en dansk arbejdsplads fungerer</p> <p>68% af dem, der har været i praktik, vurderer, at praktik og danskundervisning i høj grad eller i meget høj grad har forberedt dem til at få et arbejde</p>
Deltagelse i introduktionsprogrammet	<p>83% af dem, som har gået til danskundervisning, har deltaget i mere end 70% af de tilbudte timer til danskundervisning i de første to år efter opholdstilladelsen.</p> <p>41% har deltaget i et beskæftigelsesrettet tilbud inden for to år efter opholdstilladelsen</p>
Forståelse for grundlæggende rettigheder	60% svarer rigtigt på mindst 11 ud af 13 udsagn om grundlæggende rettigheder i det danske samfund

Figur 1.1 Sammenligning af brugerundersøgelserne i 2007 og 2009

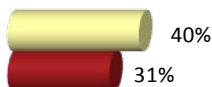
Integrationsniveau

Danskkundskaber

Andel, som vurderer, at de er så gode til dansk, at de i høj grad eller meget høj grad kan klare sig på en dansk arbejdsplads



Andel, som vurderer, at de er så gode til dansk, at de i høj grad eller meget høj grad kan klare sig på en dansk uddannelse



Arbejde og uddannelse

Andel som har et arbejde eller er under uddannelse



Sociale relationer

Andel af børn med danske venner



Interesse for det danske samfund

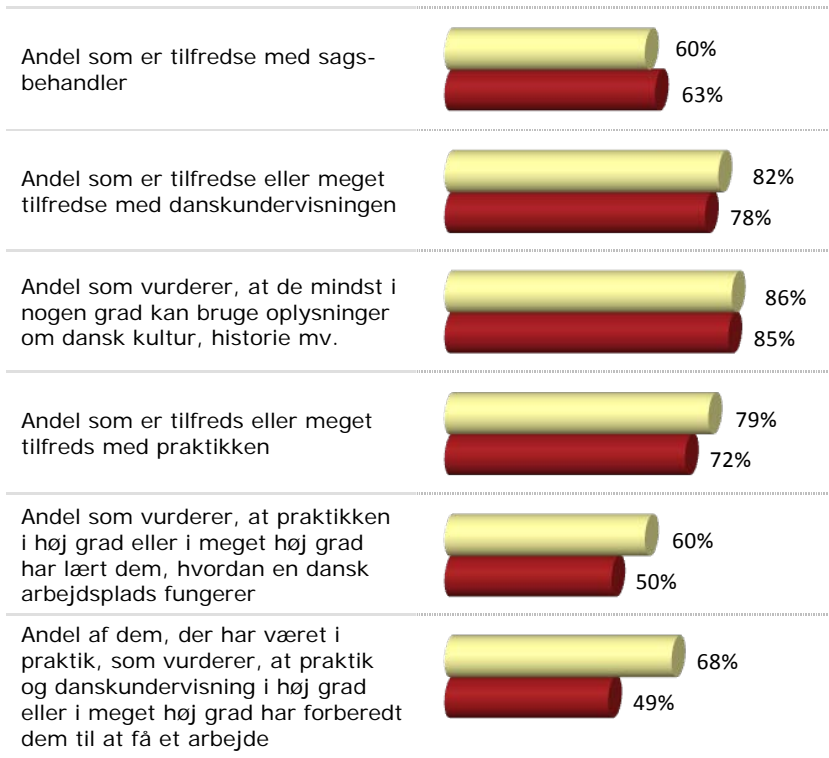
Andel, som i nogen grad, i høj grad eller i meget høj grad interesserer sig for dansk politik



■ 2009

■ 2007

Tilfredshed med og udbytte af introduktionsprogrammet



■ 2009

■ 2007

1.5 Opsamling og anbefalinger

Det er gennemgående i denne undersøgelse, at hvor der har kunnet sammenlignes med 2007-undersøgelsen, er der tale om et uændret eller et forbedret niveau.

Når det drejer sig om *integrationsniveauet*, så er der sket en forbedring med hensyn til nydanskernes vurdering af deres danskkundskaber og andelen, der er i arbejde eller uddannelse. I det sidste tilfælde er der ikke spurgt på samme måde, og en sammenligning af andelen i 2007 og 2009 overvurderer således forskellen, fordi arbejde var snævrere defineret i 2007. Interessen for dansk politik har ikke ændret sig siden 2007.

Det må vurderes som positivt, at en meget betydelig andel af nydanskerne vurderer, at de klarer sig bedre ca. fire år efter deres opholdstilladelse, primært fordi de er blevet bedre til dansk, har fået arbejde, har fået flere venner eller forstår det danske samfund bedre.

Målt på fire udvalgte indikatorer (arbejdsmarked eller uddannelse, taler med danske venner eller bekendte, følger med i danske nyheder, interesse for dansk politik) har godt 1/3 et samlet højt integrationsniveau. Det kan således siges, at selv om en stor andel fx har et arbejde, så har det ikke samtidig ført til en høj grad af integration på flere andre felter.

Der er to gennemgående karakteristika, som synes at spille en rolle for nydanskernes integrationsniveau. Den ene er alder, hvor yngre har en højere grad af deltagelse end ældre. Den anden er danskkundskaber, hvor nydanskere på Danskuddannelse 3 har en højere grad af deltagelse end nydanskere på Danskuddannelse 1 og Danskuddannelse 2.

Når der er taget højde for en række karakteristika ved nydanskerne, så finder undersøgelsen ingen sammenhæng mellem integrationsniveauet og hvilken verdensdel, nydanskerne kommer fra. Der er kun en enkelt undtagelse. Nydanskere fra et vestligt land har en høj grad af deltagelse på færre områder end nydanskere fra ikke-vestlige lande. Undersøgelsen giver ingen forklaring på dette.

Tilfredsheden med og udbyttet af de forskellige dele af introduktionsprogrammet er enten på niveau med eller højere end i 2007-undersøgelsen. Andelen, der er tilfreds med danskundervisningen, og andelen, der vurderer, at de kan bruge oplysninger om dansk kultur, historie mv., er på niveau med 2007. Tilfredsheden med sagsbehandleren i nydanskernes kommune er ligeledes på niveau med 2007. Derimod er andelen, der er tilfreds med, og andelen, der vurderer, at praktik har lært dem, hvordan en dansk arbejdsplads fungerer, højere end i 2007. Det samme gælder andelen, som vurderer, at praktik og danskundervisning har forberedt dem på at få et arbejde. Det kunne tyde på, enten at kvaliteten af de beskæftigelsesrettede tilbud er blevet forbedret, eller at man i højere grad rammer den relevante målgruppe med tilbuddene. Der er dog stadig rum for forbedringer, idet mere end 10% angiver, at de kun i ringe grad har brugt det danske sprog under praktikken.

Deltagelse i danskundervisning og beskæftigelsesrettede tilbud kan ikke helt sammenlignes med 2007, da opgørelsesmetoden i denne undersøgelse er anderledes. Fremmødet til danskundervisning er ganske højt, og det er interessant, at vi ikke kan konstatere, at den offentlige forsørgelsesgrad har sammenhæng med fremmødet, selv om der kan være sanktioner forbundet med manglende fremmøde blandt nydanskere, der modtager introduktionsydelse samtidig med danskundervisningen.

Det er vanskeligt at afgøre, om andelen, der har deltaget i et beskæftigelsesrettet tilbud, er høj eller lav. Det afhænger jo af det mulige udbytte af tilbuddet, og vi kan ikke ud fra denne undersøgelse sige, om beskæftigelsesrettede tilbud netop har omfattet dem, som kunne forventes at have udbytte heraf.

Nydanskernes forståelse for grundlæggende rettigheder i det danske samfund i 2009 kan ikke sammenlignes med 2007, hvor dette emne ikke indgik. Vi kan altså ikke sige, om en større eller mindre andel har en forståelse for sådanne grundlæggende rettigheder. En ganske stor andel har forståelse for en række grundlæggende rettigheder. De største mangler i kendskabet synes at knytte

sig til magtdelingen i det danske samfund fx domstolenes uafhængighed og på et noget lavere niveau kendskabet til borgerlige rettigheder og den enkeltes ret til at bestemme over sin egen person.

Der kan ikke af denne undersøgelse udledes en direkte effekt af *introduktionsprogrammet* eller dele heraf. Deltagelse i danskundervisning og i beskæftigelsesrettede tilbud har indgået i analyserne af, hvilke faktorer der viser sammenhæng med bl.a. integrationsindikatorerne, men analyserne har ikke kunnet tilrettelægges, så en eventuel effekt af deltagelsen har kunnet isoleres.

Det er gennemgående, at alderen spiller en rolle for integrationsniveauet, og at integrationsniveauet er højere for yngre end for ældre. Det peger på, at der kan være behov for at differentiere integrationsindsatsen i forhold til alder, og at der er et behov for, at integrationsindsatsen intensiveres i forhold til de lidt ældre nydanskere.

Der synes endvidere et behov for at intensivere indsatsen i forhold til nydanskere med de dårligste forudsætninger for at blive integreret i det danske samfund fx på grund af manglende netværk i Danmark eller lavt uddannelsesniveau. Det gælder fx nydanskere med de dårligste forudsætninger for at lære dansk samt flygtninge og familiesammenførte til flygtninge, som ikke har de samme muligheder for at støtte sig til en person med kendskab til det danske samfund, som dem, der er blevet familiesammenført til personer, der ikke er flygtninge.

Selv om 60% af nydanskerne udviser stor forståelse for grundlæggende rettigheder i det danske samfund, giver undersøgelsen et vist grundlag for at pege på et behov for gennem fx danskundervisningen at styrke kendskabet til bl.a. samfundets institutioner og opbygning samt borgernes rettigheder og individets ret til at bestemme over sin egen person.

2 Introduktion

Formålet med denne brugerundersøgelse har været at gennemføre en dataindsamling, som måler nydanskernes erfaringer og tilfredshed med introduktionsprogrammet. Den har skullet afdække, hvordan personerne omfattet af integrationsloven oplever lovgivningens redskaber og effekter. Der er således tale om en kortlægning af nydanskernes integrationsniveau, deltagelse i introduktionsprogrammet og tilfredshed med og udbytte af elementer i programmet. Undersøgelsen skal således være med til at kvalificere tilrettelæggelsen af integrationsindsatsen, herunder introduktionsprogrammet.

I 2007 udarbejdede Integrationsministeriet den første brugerundersøgelse (Integrationsministeriet 2007) til at måle og indsamle data om nydanskernes erfaringer og oplevelser med introduktionsprogrammet i den første tid i Danmark. Resultaterne fra den første undersøgelse i 2007 fungerer som en baseline for denne og fremtidige brugerundersøgelser.

Undersøgelsen har efter opdrag fra Integrationsministeriet fokuseret på følgende overordnede punkter:

- 1 Effekterne af introduktionsprogrammet i form af integrationsniveauet blandt de nydanskere, der har afsluttet det treårige forløb.
- 2 Nydanskernes tilfredshed med og udbytte af introduktionsprogrammet.
- 3 Nydanskernes deltagelse i introduktionsprogrammet.
- 4 Nydanskernes forståelse for grundlæggende rettigheder i det danske samfund.

Populationen for undersøgelsen er afgrænset til personer på 18 år eller derover, der er omfattet af integrationsloven (jf. §2 i Lov om integration af udlændinge i Danmark), og som har fået *opholdstilladelse i perioden 1. marts 2004 - 31. december 2004*. Integrationsloven omfatter flygtninge (og visse udlændinge med andre

asylrelaterede opholdsgrundlag) samt udlændinge, der opnår familiesammenføring efter udlændingelovens regler. Derimod er hverken arbejdskraftindvandrere og deres medfølgende familie-medlemmer eller udlændinge, som erhverver opholdsret i medfør af EU-reglerne, omfattet af integrationslovens personkreds. Da Bulgarien og Rumænien først blev medlem af EU i 2007, har borgere herfra, og som har fået opholdstilladelse i 2004, været omfattet af introduktionsprogrammet i en længere periode. De er derfor inkluderet i undersøgelsen.

Kort om introduktionsprogrammet

Det er kommunens ansvar at tilbyde nyankomne udlændinge et introduktionsprogram på op til tre år. Det består af danskuddannelse og beskæftigelsesrettede tilbud, og udlændinge, som er omfattet af introduktionsprogrammet, har pligt til aktivt at deltage heri. Hvis en udlænding, der modtager introduktionsydelse, udebliver uden rimelig grund fra en eller flere dele af programmet eller uden rimelig grund afviser at deltage, kan den pågældende blive mødt med sanktioner, fx at introduktionsydelsen nedsættes eller ophører.

- *Danskuddannelse* består af tre danskuddannelser. Danskuddannelse 1 er for nydanskere, som ikke kan læse og skrive på deres modersmål eller ikke behersker et europæisk skriftsystem, mens danskuddannelse 2 er for nydanskere, der har en kort skole- eller uddannelsesbaggrund fra hjemlandet. Endelig er danskuddannelse 3 for nydanskere med en mellemlang eller lang uddannelsesmæssig baggrund. Hver danskuddannelse består af seks moduler, og en test skal bestås for at rykke op på det næste modul. Danskuddannelsen afsluttes med en prøve. Det er ikke almindeligt at skifte mellem de tre danskuddannelser, men det kan forekomme. *Undervisning i danske samfundsforhold* er integreret i danskundervisningen.

- *Beskæftigelsesrettede tilbud* har form af vejledning og opkvalificering, virksomhedspraktik eller ansættelse med løntilskud. Formålet med at give dette tilbud er, at udlændingen hurtigst muligt opnår varig beskæftigelse. Tilbudene kan kombineres i individuelle forløb og kan således kombineres i forløb, der består af flere tilbud af samme type eller af flere tilbud af forskellig karakter. De enkelte tilbud kan endvidere kombineres med danskuddannelse. Kommunerne har alene pligt til at give beskæftigelsesrettede tilbud til udlændinge, der modtager introduktionsydelse, men kommunen kan give tilbud til udlændinge, der ikke modtager ydelsen.

3 Undersøgelsens data og metode

Undersøgelsens målgruppe er personer, som har fået opholdstilladelse i perioden 1. marts 2004 - 31. december 2004, og som har været omfattet af introduktionsprogrammet. Eftersom introduktionsprogrammet kan vare op til tre år, skulle alle således have gennemført introduktionsprogrammet på undersøgelsestidspunktet.

Populationen blev udtrukket af AKF fra et anonymiseret datasæt. Afgrænsningen af populationen er foretaget ved dels at betinge på variabelen "integration", som oplyser, om en person er omfattet af integrationsloven (variabelen er lavet af Udlændingesservice), dels at betinge på, at personerne har fået opholdstilladelser i den afgrænsede periode, samt at personerne er 18 år eller ældre ved udgangen af det år, hvor opholdstilladelsen er tildelt. Udtrækspopulationen blev leveret til Danmarks Statistik, som påførte identifikationsoplysninger.

Data til undersøgelsen har bestået i dels en spørgeskemaundersøgelse gennemført af Danmarks Statistik blandt en stikprøve af populationen dels registeroplysninger. Der blev til spørgeskemaet så vidt muligt anvendt spørgsmål, som var anvendt og dermed afprøvet i tidligere undersøgelser, enten 2007-undersøgelsen eller andre undersøgelser. Spørgeskemaet blev endvidere afprøvet i en pilottest inden den endelige dataindsamling.

3.1 Spørgeskemaundersøgelsen

Dataindsamlingen blev tilrettelagt efter, at der ved en svarprocent på mindst 65 ville blive opnået besvarelser fra 500 personer. Der blev således udtaget en bruttostikprøve på 797 personer.

Den 2. februar 2009 udsendtes breve til personerne i bruttostikprøven. De havde herefter mulighed for at indberette på internettet frem til undersøgelsens afslutning den 3. marts 2009. Den

9. februar 2009 startede telefoninterview med den del af persone-
rene i stikprøven, der endnu ikke havde indberettet på internettet.

Ca. 45% af interviewene blev gennemført via internettet, mens resten er gennemført ved telefoninterview. Der var på inter-
nettet mulighed for at vælge mellem et spørgeskema på dansk og
engelsk. Der var 17%, som besvarede det engelsksprogede spørge-
skema.

Der var 19 interviewere tilknyttet undersøgelsen. De har in-
terviewet i varierende grad og har tilsammen dækket følgende
sprog:

- Tyrkisk
- Fransk
- Engelsk
- Arabisk
- Libanesisk
- Urdu
- Farsi
- Somali
- Serbisk/bosnisk/kroatisk
- Tysk

Resultatet af dataindsamlingen fremgår af tabel 3.1.

Tabel 3.1 Resultat af dataindsamling

Interviewresultat	Metode			Total
	Telefon	Web	Ikke svar	
Svar	307	254	0	561
Ikke truffet	0	0	94	94
Nægter at svare	0	0	36	36
Øvrigt bortfald	0	0	15	15
Sprogvanskeligheder	0	0	42	42
Ikke relevant	0	0	3	3
Ikke kontaktet	0	0	46	46
Total	307	254	236	797

Der er opnået svar fra i alt 561 ud af bruttostikprøven på 797 personer. Det svarer til en svarprocent på 70,2, hvilket anses for meget tilfredsstillende. Den relativt høje svarprocent kan forklares med, at emnet har været relevant for mange af deltagerne. Introduktionsbrevet, som blev udsendt til stikprøven, var imidlertid også medvirkende til at øge svarprocenten. Stikprøven blev ind delt i sproggrupper afhængig af nationalitet. De forskellige sproggrupper fik herefter brevet tilsendt på både dansk samt det relevante sprog (farsi, arabisk, bosnisk eller engelsk). På internettet var der mulighed for at svare på engelsk, og interviewernes sprogkundskaber medvirkede til, at mange fik mulighed for at afgive et svar.

I bilaget er gennemført en analyse, hvor de interviewede nydanskere er sammenlignet med alle nydanskere, der fik opholdstilladelse i perioden marts-december 2004. Det fremgår, at der er mindre forskelle mellem sammensætningen af den samlede population og interviewpopulationen. For at undersøge, om der er en statistisk signifikant forskel mellem interviewpopulationen og den samlede population, har vi gennemført en regressionsanalyse af sandsynligheden for at være blevet interviewet. Resultatet af denne analyse er vist i bilagstabel 3.1. Analysen viser, at der ikke er

nogen væsentlig signifikant forskel mellem interviewpopulationen og den samlede population. Den eneste signifikante forskel er, at der i interviewpopulationen er en større andel end i hele populationen, som var bosat i Region Nordjylland ved udgangen af 2006. Dette betragtes som uvæsentligt for analyserne.

3.2 Registerdata

Data fra spørgeskemaundersøgelsen er kombineret med data fra flere registre. Der har været anvendt følgende registerdata:

- Data fra Integrationsministeriets danskundervisningsdatabase 2004-2006
- Data fra DREAM-databasen 2004-2008 vedr. perioder med en offentlig ydelse
- Data fra AMFORA vedr. deltagelse i beskæftigelsesrettede tilbud 2004-2006
- Demografiske data og data vedrørende højeste fuldførte og igangværende uddannelse ved udgangen af 2006.

3.3 Analyserne

Analyserne i de efterfølgende afsnit er generelt bygget op på den måde, at der først gives en overordnet beskrivelse af svarfordelingen i hele stikprøven på de enkelte spørgsmål i undersøgelsen. I de tilfælde, hvor det er muligt, sammenlignes med brugerundersøgelsen fra 2007 (Integrationsministeriet 2007) og i nogle få tilfælde med andre undersøgelser.

Efterfølgende gennemføres en uddybende analyse af, i hvilken udstrækning der er individuelle karakteristika ved nydanskerne, som viser sammenhæng med det svar, der er givet. Vi analyserer altså, om individuelle karakteristika viser sammenhæng med forskellige indikatorer på integrationsniveauet, tilfredshed med og udbytte af introduktionsprogrammet, deltagelse i introduktions-

programmet samt forståelse for grundlæggende rettigheder i det danske samfund. Der er inddraget individuelle karakteristika, som antages at afspejle forskellige forudsætninger for at blive integreret i det danske samfund. Det drejer sig fx om demografiske variable som køn og alder, og om man har en dansk partner, som kan bidrage til integrationen. Det drejer sig endvidere om de forudsætninger, som nydanskerne er kommet til landet med, fx uddannelse i hjemlandet, men også hvilken del af verden, man kommer fra, idet det kan være et spørgsmål om, hvor meget danske forhold og sprog adskiller sig fra oprindelseslandet. Vi antager også, at opholdsgrundlaget kan spille en rolle, idet forudsætningerne fx for flygtninge, der ikke har kontakter i Danmark på forhånd, adskiller sig fra familiesammenførte, som kommer til at bo sammen med personer, der har et større eller mindre kendskab til det danske samfund. Vi inddrager endvidere en variabel for danskkundskaber og deltagelse i danskundervisning, da vi anser danskkundskaber som centrale for integrationsniveauet. Graden af selvforsørgelse er inddraget, da den har betydning for kommunerne forpligtelser over for nydanskerne. Endelig inddrager vi bopælsregionen som en variabel for at afdække, om der er regionale forskelle i de centrale indikatorer.

4 Centrale indikatorer

Ifølge integrationsloven skal kommunerne igangsætte et introduktionsprogram for en udlænding senest en måned efter, at den pågældende har opnået opholdstilladelse, og ansvaret for den pågældende overdrages til kommunen (Integrationsloven §16).

I det følgende opstilles en række indikatorer på effekter, tilfredshed med og deltagelse i introduktionsprogrammet. Disse indikatorer er nogle centrale og kvantitative mål for, hvad der kommer ud af introduktionsprogrammet. Tanken er, at både Integrationsministeriet og kommunerne kan følge udviklingen i effekten af programmet over tid ved hjælp af disse indikatorer.

Det overordnede formål med introduktionsprogrammet er at hjælpe udlændinge til at blive integreret i Danmark. De første fem indikatorer søger derfor at måle, i hvilken udstrækning denne integrationsmålsætning realiseres, og de måler således integrationsniveauet. Det må naturligvis tages med forbehold, at indikatorerne på integration udelukkende er en effekt af introduktionsprogrammet. Andre forhold kan have gjort sig gældende, da vi ikke kan påvise en årsagssammenhæng mellem deltagelse i introduktionsprogrammet og integrationsniveauet.

Den anden gruppe af indikatorer omhandler nydanskernes tilfredshed med og udbytte af introduktionsprogrammet. Dette aspekt skal ses som kilde til at afdække, hvor der er muligheder for at forbedre selve programmet og dets gennemførelse.

Den tredje gruppe af indikatorer vedrører deltagelsen i introduktionsprogrammet og afdækker, i hvilket omfang nydanskerne har deltaget i programmets forskellige elementer. Deltagelsesgraden kan således forventes at spille en rolle for, hvor velfungerende introduktionsprogrammet er.

En fjerde gruppe af indikatorer måler nydanskernes forståelse for nogle grundlæggende rettigheder: borgernes frihedsrettigheder (religions-, ytrings-, forenings- og forsamlingsfrihed), medbestemmelse på grundlæggende beslutninger om eget liv, menneskers lige rettigheder og rettigheder i velfærdsstaten.

Nedenfor er en oversigt over de centrale indikatorer i analysen. Indikatorer, som er markeret med *, blev også brugt i 2007.

Emne	Indikator
Integrationsniveauet	<p><i>Danskkundskaber</i> Danskkundskaber til at klare sig på en arbejdsplads* Danskkundskaber til at klare sig på en dansk uddannelse* Problemer med dansk i dagligdagen</p> <p><i>Arbejde og uddannelse</i> Arbejde og uddannelse på interviewtidspunktet* Graden af selvforsørgelse i de første tre år efter opholdstilladelsen Graden af selvforsørgelse i 2008</p> <p><i>Sociale relationer</i> Kontakt med etniske danskere Deltagelse i klub eller forening for indvandrere Deltagelse i klubber og arrangementer med etniske danskere¹ Børns venskab med danske børn*</p> <p><i>Interesse for det danske samfund</i> Interesse for dansk politik* Interesse for danske nyheder</p> <p><i>Samlet vurdering</i> Hvordan klarer man sig i dag i forhold til tidspunktet for opholdstilladelsen? Oplevelse af danskeres holdninger over for indvandrere Andel med høj integration på fire udvalgte indikatorer</p>
Tilfredshed med og udbytte af introduktionsprogrammet	<p>Tilfredshed med danskundervisning* Brugbarhed af oplysninger om dansk kultur mv.* Tilfredshed med sagsbehandler* Andel uden integrationskontrakt Tilfredshed med praktik* Udbytte af praktik* Udbytte af danskundervisning og praktik*</p>
Deltagelse i	Fremmøde til danskundervisning inden for tre år ef-

Emne	Indikator
introduktionsprogrammet	ter opholdstilladelse Deltagelse i aktive tilbud inden for to år efter opholdstilladelse
Forståelse for grundlæggende rettigheder	Antal rigtige besvarelser om grundlæggende rettigheder i det danske samfund

1 Denne indikator er placeret under social integration, da indikatoren udtrykker deltagelse i en form for social aktivitet med danskere. I 2007-undersøgelsen var medlemskab af foreninger eller klubber rubriceret som en indikator for interesse for det danske samfund. Denne udtrykker imidlertid heller ikke deltagelse i konkrete aktiviteter.

5 Indikatorer på integrationsniveauet

I dette kapitel belyses, i hvilken udstrækning integrationslovens målsætninger om nydanskernes integration i det danske samfund er opfyldt. Det vil sige nydanskernes integrationsniveau i forhold til samfundets politiske, økonomiske, arbejdsmæssige, sociale og kulturelle liv. Der er set bort fra deltagelse i religiøse aktiviteter, da det dels vurderes, at der i Danmark ikke er forhindringer i forhold til at praktisere sin religion, for dem, der ønsker det, dels vurderes, at deltagelse i religiøse aktiviteter ikke er en velegnet indikator på integration. Ved deltagelse i det økonomiske liv forstås graden af beskæftigelse, og dette betragtes på linje med integrationslovens målsætning om at bidrage til, at nyankomne udlændinge hurtigst muligt bliver selvforsørgende gennem beskæftigelse.

Der er i kapitlet fokus på integrationsniveauet i forhold til dansk kundskaber, beskæftigelse, gennemført eller igangværende uddannelse, deltagelse i det sociale liv og interesse for det danske samfund. Derudover belyses som afslutning, nydanskernes samlede vurdering af deres situation.

5.1 Dansk kundskaber

En vigtig forudsætning for nydanskernes integration i det danske samfund er, at de har dansk kundskaber, der muliggør tilknytning til arbejdsmarkedet, brug af uddannelsessystemet og deltagelse i hverdagslivet. Alle nydanskere under integrationsprogrammet får derfor tilbudt dansk undervisning, og 95% af nydanskerne havde i perioden fra opholdstilladelse til udgangen af 2006 deltaget i dansk undervisning. Yngre har hyppigere end ældre deltaget i dansk undervisning og kvinder hyppigere end mænd (tabel A.6 i Appendiks). Nydanskere bliver ud fra deres uddannelsesmæssige forudsætninger indplaceret i Danskuddannelse 1, Danskuddannel-

se 2 eller Danskuddannelse 3, hvor Danskuddannelse 3 er for nydanskere med de bedste forudsætninger. I tabel 5.1 er vist, hvilken danskuddannelse nydanskerne er indplaceret på.

Tabel 5.1 Nydanskere fordelt efter oprindelsesland og procentvis efter indplacering på danskundervisning

	Dansk 1	Dansk 2	Dansk 3	Ingen dansk	I alt	Antal N
Vestligt land	-	3	89	8	100	38
Europæisk ikke-vestligt land ¹	3	36	52	9	100	152
Land i Afrika	10	32	56	1	99	77
Land i Syd- eller Mellemerika	3	19	75	3	100	32
Land i Asien	16	38	41	4	99	244
Land i Oceanien	(-)	(14)	(71)	(14)	(99)	7
Statsløs/land uoplyst	(25)	(50)	(25)	(-)	(100)	4
Alle	10	33	52	5	100	554

Anm.: Parenteserne i tabellen indikerer, at antal observationer er for lille til at beregne procentfordeling.

1 Se afgrænsning i fodnote 1 side 8.

Godt halvdelen er blevet indplaceret på Danskuddannelse 3, mens 1/10 er indplaceret på Danskuddannelse 1. Langt den største andel fra et vestligt land og fra et land i Syd- eller Mellemerika er placeret på Danskuddannelse 3. Nydanskere fra et land i Afrika eller Asien er hyppigere end nydanskere fra et andet land placeret på Danskuddannelse 1.

26% af nydanskerne er stadig i gang med danskundervisning ved udgangen af 2006, mens 47% har afsluttet danskundervisningen. Det er ud fra registeroplysningerne uklart, om de sidste 26% har afbrudt danskundervisningen. I alt 32% af nydanskerne har

gået til den afsluttende prøve i dansk senest ved udgangen af 2006, og i tabel 5.2 er i forhold til oprindelsesland vist, hvor stor en andel der har aflagt prøve.

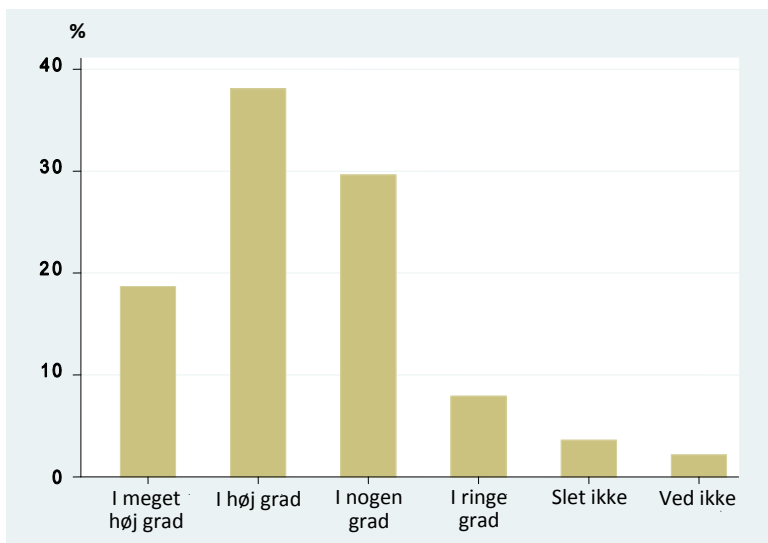
Tabel 5.2 Nydanskere fordelt efter oprindelsesland og opgjort efter procentandel der har aflagt danskprøve ved udgangen af 2006

	Procentandel med aflagt prøve	Procentgrundlag N
Vestligt land	51	39
Europæisk ikke-vestligt land	42	152
Land i Afrika	31	77
Land i Asien	26	245
Øvrige lande	41	44
Alle	34	557

I alt har godt 1/3 aflagt prøve i Danskuddannelse 1, 2 eller 3 ved udgangen af 2006. I den periode har ca. halvdelen af nydanskerne fra et vestligt land aflagt prøve i dansk, mens kun omkring 1/4 af nydanskerne fra et land i Asien har aflagt prøve i dansk. Stort set alle, der har aflagt prøven, har bestået prøven (98%). Nydanskere med mere end fire års uddannelse efter grundskole eller gymnasium, nydanskere uden børn og nydanskere, der boede i Region Midtjylland, har ved udgangen af 2006 hyppigst afsluttet danskuddannelsen med en prøve (tabel A.11 i Appendiks). Derimod er danskuddannelsen ikke så hyppigt afsluttet med en prøve blandt nydanskere på Danskuddannelse 1 og 2 som blandt nydanskere på Danskuddannelse 3.

I det følgende ser vi på, hvilket udbytte nydanskerne har haft af danskundervisningen. I figur 5.1 er vist, hvordan nydanskerne selv vurderer deres danskundskaber i forhold til at klare sig på en dansk arbejdsplads.

Figur 5.1 Nydanskere fordelt efter, i hvilken grad de vurderer, at de er så gode til dansk, at de kan klare sig på en dansk arbejdsplads



N=557

Mere end halvdelen af nydanskerne vurderer i begyndelsen af 2009, at de i meget høj grad eller i høj grad er så gode til dansk, at de kan klare sig på en dansk arbejdsplads. Modsat er det en beskedent andel (godt 10%), der vurderer, at det kan de kun i ringe grad eller slet ikke. Sammenlignet med undersøgelsen i 2007 (Integrationsministeriet 2007) er det en lidt større andel, der vurderer, at de i meget høj grad eller i høj grad kan klare sig. Der er ingen forskel i andelen, der vurderer "i ringe grad" eller "slet ikke".

I tabel A.1 i Appendiks er vist resultatet af en analyse af sammenhængen mellem vurderede danskundskaber til at klare sig på en dansk arbejdsplads og en række karakteristika ved nydanskerne. Det fremgår af denne analyse, at yngre vurderer deres danskundskaber til at klare sig på en arbejdsplads som bedre en ældre. Der er altså en tendens til en lavere vurdering af danskundskaber med alderen. Nydanskere, der i hjemlandet har gået på en uddan-

nelse i mindst to år efter grundskole eller gymnasium, vurderer deres danskkundskaber som bedre end nydanskere, der ikke har gået på en uddannelse efter grundskole eller gymnasium. Endelig spiller danskundervisningen en rolle. Nydanskere, som har gået på Danskuddannelse 1, vurderer ikke deres danskkundskaber så højt som nydanskere på Danskuddannelse 3, og de, der har aflagt en danskprøve, vurderer deres danskkundskaber som bedre end nydanskerne, der ikke har.

Nydanskerne er ligeledes blevet bedt om at vurdere, om deres danskkundskaber er tilstrækkelige til, at de kan klare sig på en dansk uddannelse. Resultatet er vist i tabel 5.3.

Tabel 5.3 Nydanskere fordelt efter, i hvilken grad de vurderer, at de er så gode til dansk, at de kan klare sig på en dansk uddannelse

	Procent
I meget høj grad	11
I høj grad	29
I nogen grad	33
I ringe grad	12
Slet ikke	11
Ved ikke	4
I alt	100
Antal, N	557

I alt 40% vurderer, at de i meget høj grad eller i høj grad er så gode til dansk, at de kan klare sig på en dansk uddannelse. Til gengæld er det knap en fjerdedel, der vurderer, at det kan de kun i ringe grad eller slet ikke. Sammenlignet med 2007-undersøgelsen er det en lidt mindre andel, der vurderer, at de kan klare sig i ringe grad eller slet ikke (30% i 2007).

Også i dette tilfælde har vi analyseret sammenhængen mellem vurderede danskkundskaber på en dansk uddannelse og en række karakteristika ved nydanskerne (tabel A.1 i Appendiks). Vi finder

her, at de samme karakteristika som ved vurdering af dansk kundskaber til at klare sig på en arbejdsplads gør sig gældende. Jo yngre nydanskerne er, des bedre vurderer de deres egne sprogfærdigheder til at være. Desuden har uddannelse i hjemlandet ud over grundskole og gymnasium positiv betydning, ligesom det har positiv betydning at have en dansk partner. Endelig har deltagelse i og gennemførelse af danskundervisning positiv betydning.

Nydanskerne er blevet spurgt, hvor ofte de oplever problemer med at tale det danske sprog i hverdagen. Herved forstås nydanskernes oplevelse af at kunne gøre sig forståelig, hvilket vil sige at kunne udtrykke sig, så andre forstår, hvad han eller hun mener. Svarene fremgår af tabel 5.4.

Tabel 5.4 Nydanskere procentvis fordelt efter, hvor ofte de oplever problemer med at tale det danske sprog i hverdagen

	Procent
Aldrig	11
Sjældent	32
Af og til	36
Ofte	15
Altid	5
Ved ikke	1
I alt	100
Antal, N	557

Det er en beskedent andel, der aldrig oplever problemer med at tale det danske sprog i hverdagen, men tilsammen godt 40% oplever det sjældent eller aldrig. Til gengæld er der 20%, der ofte eller altid oplever problemer med at tale det danske sprog i hverdagen. Samlet set er det imidlertid langt hovedparten, der højst af og til oplever problemer med at tale det danske sprog i hverdagen. I Tænk tankens undersøgelse (Tænk tanken 2007a), som omfatter indvandrere fra ti udvalgte lande og efterkommere, angiver i alt

65% af de etniske grupper i undersøgelsen, at de sjældent eller aldrig har problemer med det danske sprog som talesprog i dagligdagen. Da en del i denne gruppe kan have opholdt sig flere år i Danmark, er gruppen ikke helt sammenlignelig med de nydanskere, som indgår i denne undersøgelse.

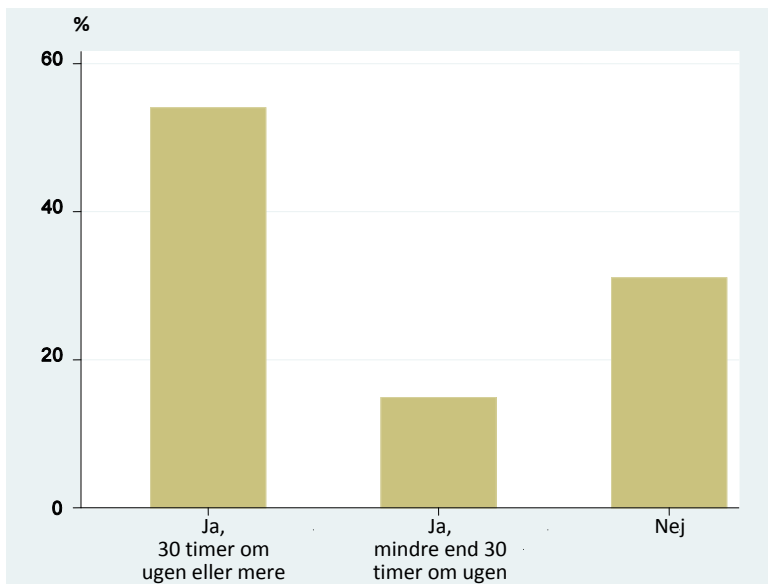
I tabel A.1 i Appendiks er vist, hvilke karakteristika der viser sammenhæng med, hvor ofte nydanskerne har problemer med at tale det danske sprog i dagligdagen. Problemer med at tale dansk i hverdagen synes oplevet sjældnere, jo ældre nydanskeren er. Desuden oplever især nydanskere fra Asien og nydanskere på Danskuddannelse 1 problemer. Færrest problemer opleves blandt nydanskere, som i hjemlandet har gået på en uddannelse i mere end fire år efter grundskole eller gymnasium, og nydanskere, der har bestået en danskprøve, og særligt nydanskere, som har deltaget i et beskæftigelsesrettet tilbud i 2006, oplever problemer.

5.2 Arbejde

Nydanskernes integration på arbejdsmarkedet er belyst ved et spørgsmål i spørgeskemaet om, hvorvidt de var i arbejde på undersøgelsestidspunktet. Integrationen er endvidere belyst ved den samlede grad af selvforsørgelse i de første tre år efter opholdstilladelsen og ved graden af selvforsørgelse i den efterfølgende periode frem til udgangen af 2008. Graden af selvforsørgelse udtrykker, hvor stor en del af tiden i en bestemt periode en person har været uden offentlig forsørgelse. Det skal bemærkes, at selvforsørgelse ikke er ensbetydende med at være i beskæftigelse. En del vil fx være forsørget af en ægtefælle.

I figur 5.2 er vist, hvor stor en andel, der på undersøgelsestidspunktet angiver, at de har et arbejde.

Figur 5.2 Nydanskere fordelt efter hvorvidt de på undersøgelsestidspunktet (starten af 2009) har et arbejde



N=557

I alt 69% angiver, at de har et arbejde, og når hertil lægges, at 8% angiver, at de ikke har et arbejde, fordi de er under uddannelse, så er 77% altså i arbejde eller under uddannelse i begyndelsen af 2009. I 2007 angav 50%, at de havde et rigtigt arbejde (ustøttet beskæftigelse i mindst 20 timer om ugen), og 10%, at de var under uddannelse. Det skal bemærkes, at spørgsmålsformuleringen ikke er helt sammenlignelig med 2007, hvor der blev spurgt til "et rigtigt arbejde", hvilket blev defineret som ustøttet beskæftigelse på mindst 20 timer om ugen. I denne undersøgelse har vi ikke sondret mellem støttet og ustøttet beskæftigelse, og der er ikke sat en nedre grænse for timetal.

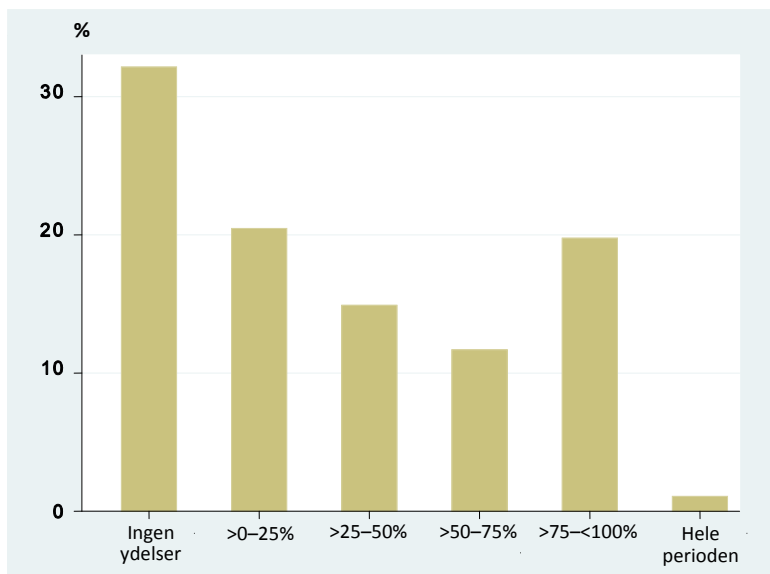
Der er altså i 2009 31%, som ikke har et arbejde. Ud over uddannelse som forklaring herpå, så er forklaringen oftest, at man er syg (20%), at man ikke er god nok til dansk (19%), eller at man

mangler uddannelse (15%). Det er kun få, der føler sig diskrimineret af virksomhederne, fordi de er nydanskere (3%).

Nydanskerne er blevet spurgt, hvordan de fik dette arbejde. Den største andel har svaret, at de har fået jobbet gennem venner, bekendte eller familie (26%), eller ved at de selv har henvendt sig til arbejdspladsen (30%). En mindre andel har søgt på en jobannonce (18%) eller har fået jobbet gennem et jobcenter (13%). En beskedent andel har fået jobbet efter en praktikperiode (6%), mens en ligeledes beskedent andel arbejder som selvstændige (4%).

I figur 5.3 er vist graden af offentlig forsørgelse i de tre første år efter opholdstilladelsen, hvilket vil sige under introduktionsprogrammet. Der forstås herved, i hvor stor en del af perioden nydanskerne har modtaget en form for offentlig forsørgelse. Perioden antages i store træk at falde sammen med den periode, hvor nydanskerne har været omfattet af introduktionsprogrammet.

Figur 5.3 Nydanskerne procentvis fordelt efter graden af offentlig forsørgelse i de tre første år efter opholdstilladelsen

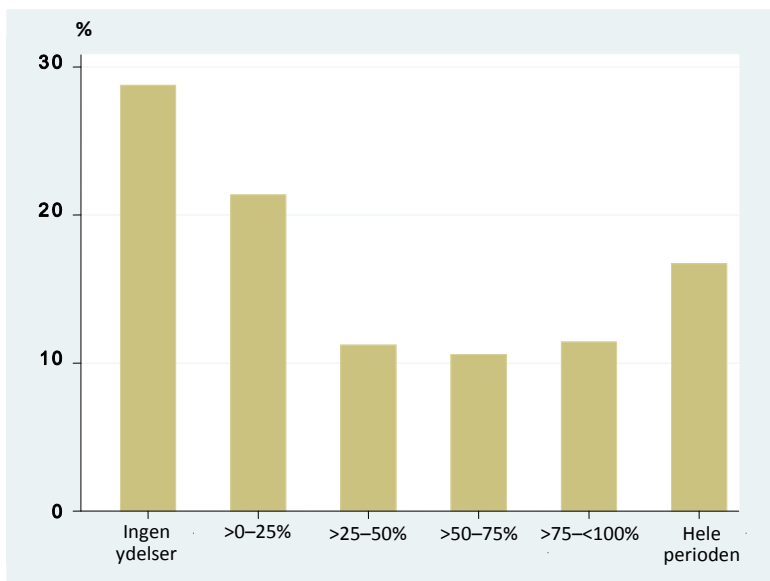


N=557

I alt godt 30% af nydanskerne har været helt selvforsørgende i de tre første år efter opholdstilladelsen, og det er kun en beskedent andel, som har modtaget offentlig forsørgelse i hele perioden. I alt har godt halvdelen været selvforsørgende i mindst 3/4 af perioden, mens godt 20% har været selvforsørgende i mindre end 1/4 af perioden.

I figur 5.4 er vist, i hvilken grad nydanskerne har modtaget offentlig forsørgelse i perioden, der ligger tre år efter opholdstilladelsen og til udgangen af 2008. Vi antager, at denne periode for de fleste ligger efter den periode, hvor de har været omfattet af introduktionsprogrammet. Vi vil i det følgende for nemheds skyld tale om 2008.

Figur 5.4 Nydanskerne procentvis fordelt efter graden af offentlig forsørgelse efter introduktionsprogrammet (2008)



N=557

Lidt under 30% var selvforsørgende i hele 2008, mens godt 15% modtog offentlig forsørgelse i hele året. Omkring halvdelen blev offentligt forsørget i mindre end tre måneder af 2008, mens knap 30% blev offentligt forsørget i mindst ni måneder. Andelen, der har været helt selvforsørgende, har altså været nogenlunde den samme i perioden med introduktionsprogram og perioden efter.

Vi har analyseret, hvilke karakteristika ved nydanskerne der viser sammenhæng med:

- at have et arbejde på undersøgelsestidspunktet,
- graden af selvforsørgelse i de første tre år efter opholdstilladelsen,
- graden af offentlig forsørgelse i 2008.

Resultaterne er vist i tabel A.2 i Appendiks. Sandsynligheden for at have arbejde er faldende med alderen, mens mænd oftere end kvinder har et arbejde. Endvidere har nydanskere på Danskuddannelse 3 oftere arbejde end nydanskere på de andre danskuddannelser. Familiesammenførte til flygtninge har ikke så ofte arbejde som nydanskere med et andet opholdsgrundlag, og nydanskere fra et vestligt land har ikke så ofte arbejde som nydanskere fra et andet land.

Alder viser ikke sammenhæng med graden af selvforsørgelse i de første tre år efter opholdstilladelsen. Forsørgelsesgraden har været større for flygtninge og familiesammenførte til flygtninge end for familiesammenførte til andre, og forsørgelsesgraden har været mindre til nydanskere uden børn end til nydanskere med børn. Endvidere har forsørgelsesgraden været større blandt nydanskere, som har været i et beskæftigelsesrettet tilbud, end blandt nydanskere, der ikke har, og endelig har selvforsørgelsesgraden været større blandt dem, der ikke har gået til danskundervisning, end blandt dem, der har.

Alder viser heller ikke sammenhæng med graden af offentlig forsørgelse i 2008, mens flygtninge og familiesammenførte til flygtninge havde en højere grad af offentlig forsørgelse i 2008 end andre familiesammenførte. Mænd havde en større selvforsørgelse i 2008 end kvinder, ligesom dem med en partner havde en større grad af selvforsørgelse end dem uden en partner. Blandt nydanskere fra lande i Asien var graden af selvforsørgelse større end blandt nydanskere fra andre lande. Endelig var graden af offentlig forsørgelse større blandt nydanskere på Danskuddannelse 1 end blandt nydanskere på andre danskuddannelser, og graden af offentlig forsørgelse var større blandt dem, der ved udgangen af 2006 har bestået en danskprøve, end blandt dem, der ikke har.

5.3 Uddannelse

Nydanskerne er til denne undersøgelse blevet spurgt om deres skolegang og uddannelse i hjemlandet. Der er altså tale om selv-

rapporteret uddannelse. I tabel 5.5 er vist, hvor mange klassetrin nydanskerne har angivet, at de har gennemført, før de kom til Danmark.

Tabel 5.5 Nydanskere procentvis fordelt efter antal gennemførte klassetrin, før de kom til Danmark

	Procent
0 – 9	28
10 – 12	33
Mere end 12	38
Ved ikke	2
I alt	101
Antal, N	557

Det fremgår, at den største andel angiver at have gennemført mere end 12 klassetrin i hjemlandet, og at en tredjedel har gennemført 10-12. Blandt dem, der har gennemført mindre end 10 klassetrin, har langt de fleste gennemført 5–9. Mere end halvdelen (61%) var startet på en uddannelse efter skole eller gymnasium i hjemlandet, og 44% har gennemført en sådan uddannelse. De øvrige var i gang eller havde afbrudt uddannelsen. I tabel 5.6 er vist, hvor mange år nydanskere, som var startet på en uddannelse efter skole eller gymnasium, angav at have gennemført.

Tabel 5.6 Nydanskere, som var startet på en uddannelse efter skole eller gymnasium, procentvis fordelt efter, hvor mange år de i deres hjemland har gennemført på en uddannelse efter skole eller gymnasium

	Procent
1 år eller mindre	13
2-4 år	45
Mere end 4 år	39
Ved ikke/ubesvaret	4
I alt	101
Antal, N	340

Lidt under halvdelen af nydanskerne angiver at have gennemført 2-4 år på en uddannelse efter skole eller gymnasium, og 84% at have gennemført mindst 2 år.

Ifølge registeroplysningerne var 8% i gang med en uddannelse ved udgangen af 2006, og i tabel 5.7 er vist, hvilken uddannelse nydanskerne var i gang med.

Tabel 5.7 Nydanskere under uddannelse ved udgangen af 2006 procentvis fordelt efter uddannelse

	Procent
Grundskole	4
Almen gymnasial	7
Erhvervsfaglig	59
Kort, mellemlang eller lang videregående	30
I alt	100
Antal, N	46

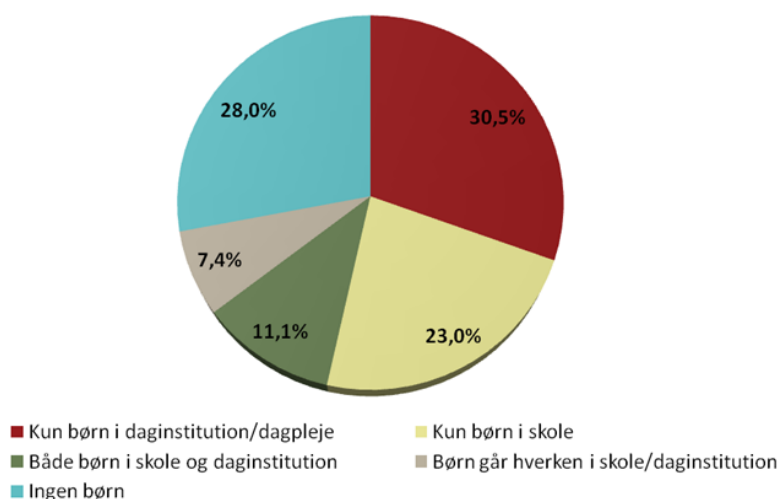
Mere end halvdelen af dem, der var i gang med en uddannelse, var i gang med en erhvervsfaglig grunduddannelse, mens knap en tredjedel var i gang med en kort, mellemlang eller lang videregående uddannelse.

5.4 Sociale relationer

I dette afsnit belyses nydanskernes deltagelse i, hvad vi med et bredt udtryk vil kalde det sociale liv. Det drejer sig om nydanskernes engagement i deres børns skolegang og daginstitution. Det drejer sig endvidere om børns venskab med danske børn, og nydanskernes egne kontakter og venskaber med etniske danskere. Endelig drejer det sig om nydanskernes deltagelse i klubaktiviteter eller andre arrangementer, hvor der også deltager danskere.

I figur 5.5 er vist, hvor stor en andel af nydanskerne der har børn, der går i daginstitution eller skole.

Figur 5.5 Nydanskere procentvis fordelt efter, om de har børn der går i daginstitution eller skole

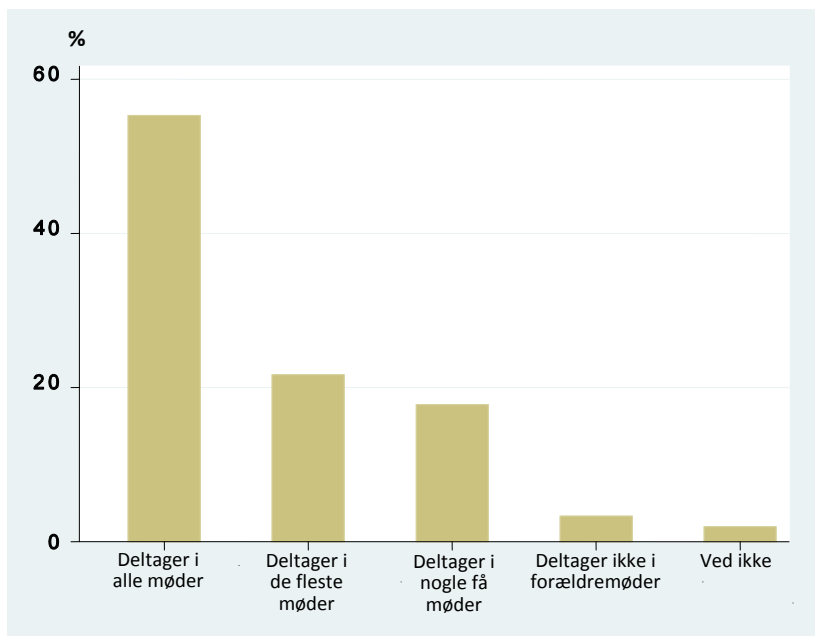


N=557

Der er således i alt 42%, der har børn i daginstitution, og 34%, der har børn, der går i skole.

Det fremgår af figur 5.6, at de fleste nydanskere, der har børn i daginstitution eller skole, deltager i forældremøder i daginstitutionen eller skolen.

Figur 5.6 Nydanskeren, der har børn, der går i daginstitution eller skole, procentvis fordelt efter, hvor meget de eller deres ægtefælle deltager i forældremøder i deres barns daginstitution eller skole



N=360

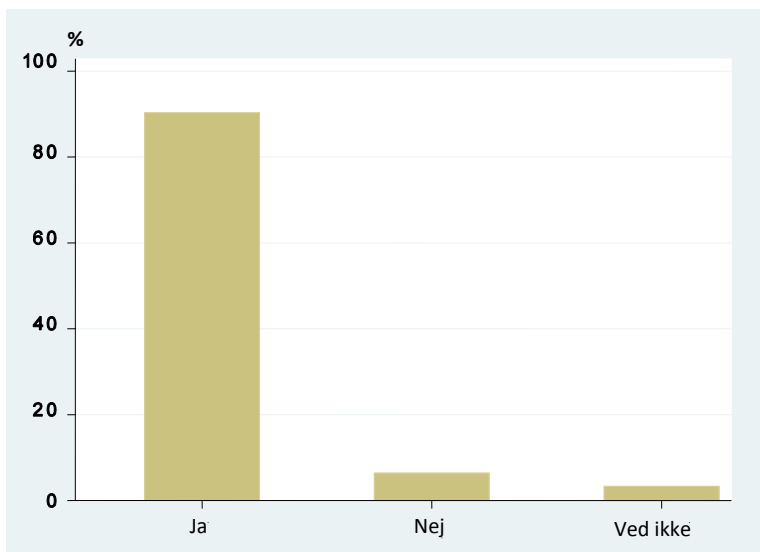
Mere end 3/4 af nydanskerne deltager i alle eller de fleste forældremøder, mens en meget beskedent andel aldrig deltager. På tilsvarende måde viser tallene i tabel 5.8, at en stor andel af nydanskerne hjælper deres barn/børn med lektier enten hver uge eller engang imellem.

Tabel 5.8 Nydanskere med børn i skole procentvis fordelt efter, om de hjælper deres barn/børn med lektierne

	Procent
Ja, hjælper ofte fx hver uge	36
Ja, hjælper en gang imellem	38
Nej, hjælper ikke	26
I alt	100
Antal, N	190

I figur 5.7 er vist, hvor stor en andel af nydanskernes børn, der har danske venner.

Figur 5.7 Nydanskere med børn i daginstitution eller skole procentvis fordelt efter, om deres børn har danske venner



N=360.

Når der ses bort fra dem, der har svaret ved ikke, er det mere end 90%, der svarer, at deres børn har danske venner. Dette kan

sammenlignes med undersøgelsen i 2007 (Integrationsministeriet 2007), hvor 86% angav, at deres børn havde danske venner.

I det følgende analyseres nydanskernes egne kontakter med danskere og deres deltagelse i sociale aktiviteter. I tabel 5.9 er vist, hvor ofte nydanskerne taler med venner og bekendte, som henholdsvis er danskere og ikke danskere.

Tabel 5.9 Nydanskere procentvis fordelt efter, hvor ofte de taler med venner og bekendte, som er danskere, og venner og bekendte, som ikke er danskere

	Danske venner og bekendte	Ikke danske venner og bekendte
En eller flere gange om ugen	73	64
1-3 gange om måneden	13	22
Mindre end en gang om måneden	6	9
Har ingen/aldrig	7	5
Ved ikke	0	0
I alt	99	100
Antal, N	557	557

En betydelig del af nydanskerne taler med danske venner eller bekendte, og omkring 3/4 taler med danske venner eller bekendte en eller flere gange om ugen. Ligeledes har en betydelig andel venner eller bekendte, som ikke er danskere, og omkring 2/3 taler med dem en eller flere gange om ugen. Andelen, der taler med danske venner eller bekendte en eller flere gange om ugen, er altså større end andelen, der taler med ikke danske venner eller bekendte en eller flere gange om ugen.

En analyse af sammenhænge mellem nydanskernes karakteristika, og hvor ofte de taler med danske venner eller bekendte, viser, at jo yngre man er, des hyppigere taler man med danske venner eller bekendte (tabel A.3 i Appendiks). Det er ikke så overraskende, at nydanskere, der har en dansk partner, oftere taler med

danske venner eller bekendte end nydanskere, der ikke har en dansk partner.

Inden for de seneste tre år har 80% af nydanskerne fået nye danske venner eller bekendte. Det gælder især mænd, mens nydanskere fra lande i Asien mindre hyppigt end nydanskere fra andre lande har fået nye danske venner eller bekendte (tabel A.3 i Appendiks).

Social integration i det danske samfund kan også handle om deltagelse i foreningsliv og arrangementer af forskellig karakter. Nydanskernes deltagelse i foreningsaktiviteter og andre arrangementer eller fritidsaktiviteter er belyst i tabel 5.10.

Tabel 5.10 Nydanskerne procentvis fordelt efter, hvor ofte de normalt kommer i en forening eller klub for indvandrere, i en forening eller klub med både danskere og indvandrere og til andre arrangementer og fritidsaktiviteter med både danskere og indvandrere

	Forening eller klub for indvandrere	Forening eller klub for både danskere og indvandrere	Andre arrangementer eller fritidsaktiviteter for både danskere og indvandrere
En eller flere gange om ugen	4	6	13
1-3 gange om måneden	6	12	18
Mindre end en gang om måneden	12	13	28
Aldrig	78	69	41
I alt	100	100	100
Antal, N	557	557	556

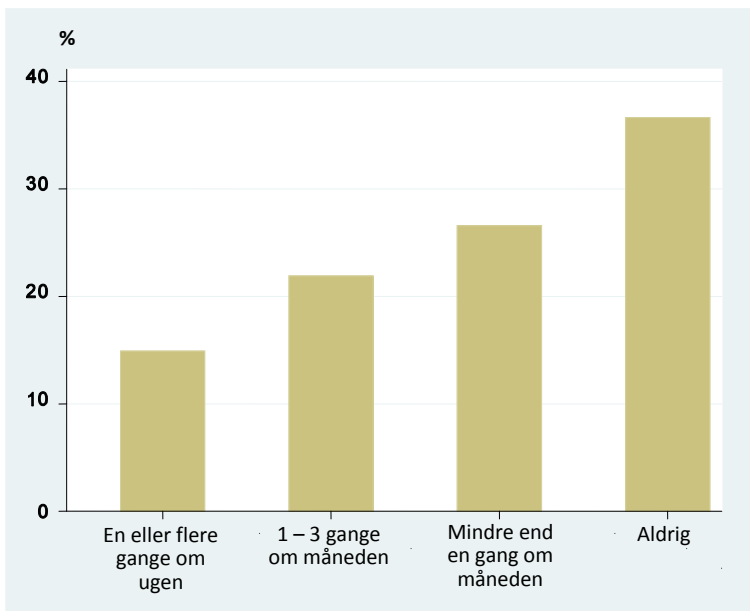
Som det fremgår, er det ikke særlig almindeligt blandt nydanskere at komme i en klub eller en forening. De fleste kommer der aldrig, og det gælder både foreninger eller klubber udelukkende for ind-

vandrere samt foreninger og klubber for både indvandrere og danskere. Nydanskerne kommer lidt hyppigere i foreninger eller klubber for både danskere og indvandrere end i klubber eller foreninger for udelukkende indvandrere.

Det er en større andel af nydanskerne, der kommer til andre arrangementer eller fritidsaktiviteter for både danskere og indvandrere, men alene knap 1/3 kommer der regelmæssigt mindst en gang om måneden.

Vi har konstrueret et samlet mål for, hvor ofte nydanskerne normalt kommer i en forening eller klub med danskere eller til andre arrangementer eller fritidsaktiviteter, hvor der også kommer danskere. Det fremgår af figur 5.8, hvor ofte nydanskerne kommer i forening, klub eller til andre arrangementer for både danskere og indvandrere.

Figur 5.8 Nydanskere procentvis fordelt efter, hvor ofte de kommer i en forening, klub eller til andre arrangementer og fritidsaktiviteter med både danskere og indvandrere



N=557.

Godt 1/3 kommer regelmæssigt (mindst en gang om måneden) i forening, klub eller til andet arrangement, hvor der også kommer danskere, mens ligeledes godt 1/3 aldrig kommer til sådanne aktiviteter.

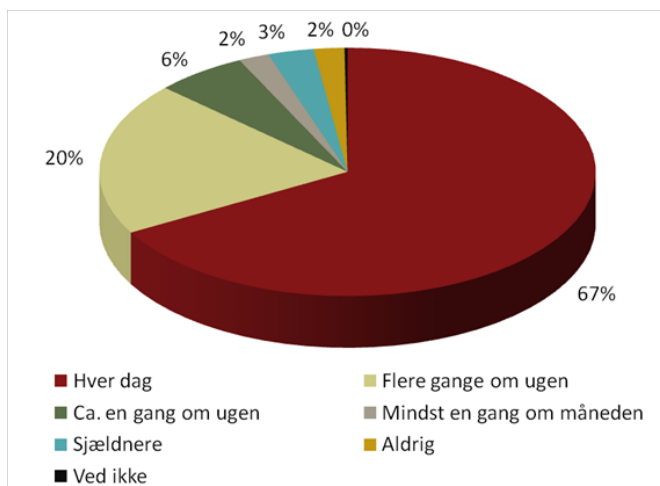
Vi har brugt det samlede mål til at afdække, om der er forskel på, hvilke nydanskere der ofte kommer til aktiviteter, hvor der også er danskere (se tabel A.4 i Appendiks). Denne analyse viser, at ældre nydanskere oftere end yngre kommer til sådanne aktiviteter, og derudover er der ingen særlige karakteristika, der giver sig udslag i denne sammenhæng.

5.5 Interesse for det danske samfund

Nydanskernes interesse for det danske samfund er belyst ved at spørge, hvor ofte de følger med i danske nyheder, og i hvilken grad de følger med i dansk politik.

Som det fremgår af figur 5.9 følger langt de fleste med i danske nyheder, idet i alt 86% mindst flere gange om ugen følger med i danske nyheder gennem tv, radio, aviser eller internet.

Figur 5.9 Nydanskere procentvis fordelt efter, hvor ofte de følger med i danske nyheder gennem radio, tv, aviser eller internet



N=557.

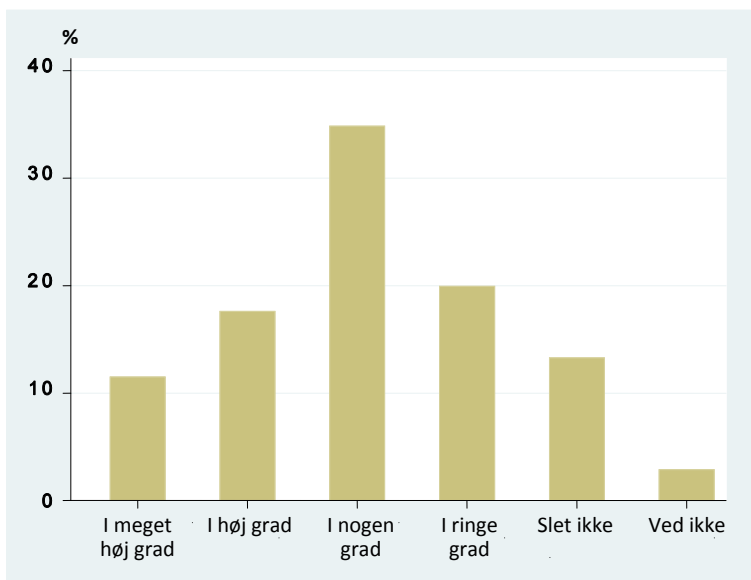
Det er blot 7%, som følger med i danske nyheder sjældnere end en gang om ugen. Spørgsmålet kan ikke sammenlignes med 2007-undersøgelsen, hvor nydanskerne blev spurgt, om de læser danske aviser. Det var der 83%, der gjorde.

Når vi analyserer, hvilke karakteristika der hænger sammen med at følge med i danske nyheder (Tabel A.5 i Appendiks), finder vi, at familiesammenførte til flygtninge ikke så ofte følger med i danske nyheder som nydanskere med et andet opholdsgrundlag.

Nydanskere på Danskuddannelse 2 følger hyppigere med end nydanskere på de øvrige danskuddannelser.

Interessen for at følge med i dansk politik synes mere beskedent, som det fremgår af figur 5.10.

Figur 5.10 Nydanskere fordelt efter, om de interesserer sig for dansk politik



N=557.

Nydanskerne fordeler sig i tre nogenlunde lige store andele. Ca. 40% interesserer sig i høj grad eller i meget høj grad for dansk politik, godt 1/3 interesserer sig i nogen grad, mens 1/3 kun i ringe grad eller slet ikke interesserer sig for dansk politik. Andelen, som i meget høj grad, i høj grad eller i nogen grad interesserer sig for dansk politik, er på niveau med andelen i 2007 (Integrationsministeriet 2007). Til sammenligning kan det anføres, at 18% af etniske danskere i Tænketankens rapport (Tænketanken 2007a) angiver, at de er meget interesseret i politik. Tilsyneladende er inte-

ressen for dansk politik altså noget højere blandt nydanskere i denne undersøgelse end blandt etniske danskere.

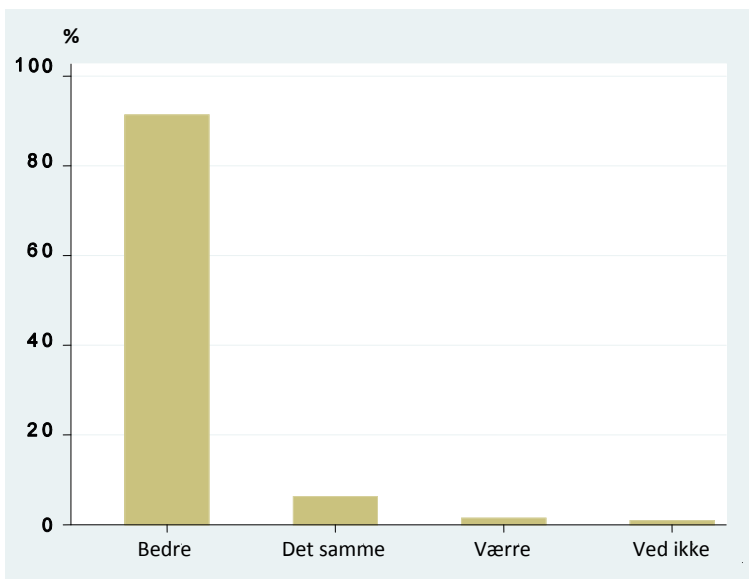
Interessen for dansk politik er større blandt mænd end kvinder og større blandt nydanskere på Danskuddannelse 3 end blandt nydanskere på Danskuddannelse 1 og 2 (tabel A.5 i Appendiks).

5.6 Samlet vurdering af livet i Danmark

I dette afsnit analyseres, i hvilken udstrækning nydanskerne vurderer, at de i dag klarer sig bedre i Danmark, end da de fik opholdstilladelse. Endvidere analyseres brugernes oplevelse af danskeres holdninger over for indvandrere.

Langt de fleste og mere end 90% oplever, at de klarer sig bedre i Danmark i dag sammenlignet med, da de fik opholdstilladelse (jf. figur 5.11). Det er blot nogle få, som oplever, at de klarer sig værre.

Figur 5.11 Nydanskere procentvis fordelt efter, om de klarer sig bedre, det samme eller værre i Danmark sammenlignet med dengang, de fik opholdstilladelse



N=557.

Den hyppigste årsag til, at man synes, at man klarer sig bedre er, at man er blevet bedre til dansk (tabel 5.11).

Tabel 5.11 Procentdel af nydanskere, der angiver en bestemt årsag til, at de klarer sig bedre, end da de fik opholdstilladelse

	Procentandel
Er blevet bedre til dansk	87
Har fået arbejde	61
Har fået uddannelse	16
Helbredet er blevet bedre	7
Har fået flere venner	44
Har fået en god bolig	17
Forstår det danske samfund bedre	53
Andet	11
Procentgrundlag, N	509

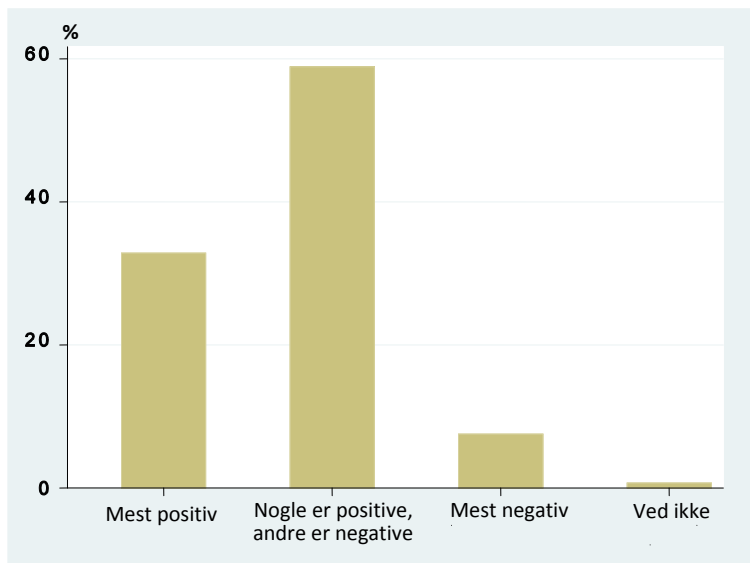
Det har endvidere haft betydning for mange, at de har fået arbejde, at de forstår det danske samfund bedre, eller at de har fået flere venner. Samlet kan det vel siges, at mange nydanskere vurderer, at de klarer sig bedre, fordi de føler sig mere integreret i det danske samfund. Nogle få har angivet, at de ikke klarer sig bedre, end da de fik opholdstilladelse. Der er fire hovedforklaringer på det: at mangle et arbejde, ikke at være blevet bedre til dansk, at være syg eller at mangle venner at være sammen med.

De fleste nydanskere har en nuanceret oplevelse af danskeres holdninger over for indvandrere, idet de fleste (knap 60%) synes, at nogle er positive andre negative (figur 5.12).

Mindre end hver 10. synes, at danskernes holdninger mest er negative, mens 1/3 synes, at danskernes holdninger er mest positive. Jo ældre nydanskere er, des større er tilbøjeligheden til at synes, at danskernes holdninger er mest positiv (tabel A.4 i Appendix). Nydanskere med et års uddannelse efter grundskole eller gymnasium er ikke så tilbøjelige til at synes, at danskernes holdning over for indvandrere er mest positiv. Det samme gælder nydanskere fra et vestligt land, mens nydanskere på Danskuddan-

nelse 2 i højere grad end nydanskere på de øvrige danskuddannelser synes, at danskernes holdning er mest positiv.

Figur 5.12 Nydanskere procentvis fordelt efter, om de synes, at danskeres holdninger over for indvandrere er mest positiv, nogle er positive, andre er negative eller mest negativ



N=557.

5.7 Integration på flere områder

I dette afsluttende afsnit om integrationsindikatorer ser vi på, hvor stor en andel af nydanskerne, der har en høj grad af integration med hensyn til flere af de undersøgte indikatorer. Det gælder integration på arbejdsmarkedet eller uddannelsessystemet, social integration og interesse for det danske samfund. Disse indikatorer falder sammen med, at mange har svaret, at de klarer sig bedre, fordi de har fået et arbejde, fordi de har fået flere venner, eller fordi de forstår det danske samfund bedre. Det kan være en vej til

at forstå det danske samfund at følge med i danske nyheder og at interessere sig for politik. Vi har udvalgt fire indikatorer til at beskrive integrationsniveauet:

Integration på arbejdsmarkedet eller i uddannelse	Har arbejde eller er i gang med en uddannelse på undersøgelsestidspunktet (77%)
Social integration	Taler med venner og bekendte, som er danskere, en eller flere gange om ugen (73%)
Interesse for det danske samfund	Følger med i danske nyheder gennem tv, radio, aviser eller internet hver dag (67%) Interesserer sig i nogen grad, i høj grad eller i meget høj grad for dansk politik (64%)

I tabel 5.12 er vist, hvor mange af de fire udvalgte indikatorer nydanskerne kan siges at være integreret på.

Tabel 5.12 Nydanskere procentvis fordelt efter antal indikatorer med en høj grad af integration

	Procentandel
0	5
1	10
2	20
3	30
4	35
I alt	100
Antal, N	557

Som det fremgår, er det godt 1/3 af nydanskerne, der har en høj grad af integration på alle fire indikatorer, mens 65% har en høj

grad af integration på mindst tre indikatorer. En beskedent andel er ikke integreret på nogen af indikatorerne.

Vi har analyseret, hvilke karakteristika ved nydanskerne der viser sammenhæng med scoren på dette samlede mål for integration (tabel A.5 i Appendiks). Yngre scorer højere end ældre, ligesom mænd scorer højere end kvinder. Endvidere scorer nydanskere på Danskuddannelse 3 højere end nydanskere på Danskuddannelse 1 eller 2, og dem, der har afsluttet danskundervisningen med en bestået prøve, scorer højere end dem, der ikke har. Nydanskere fra Oceanien og fra vestlige lande scorer ikke så højt som nydanskere fra andre dele af verden.

6 Tilfredshed med og udbytte af introduktionsprogrammet

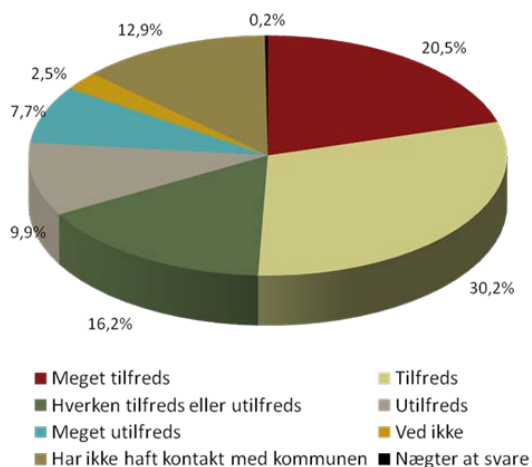
De grundlæggende tilbud i introduktionsprogrammet er, som nævnt i indledningen, *beskæftigelsesrettede tilbud og danskuddannelse. Undervisning i danske samfundsforhold* er en del af danskundervisningen. I dette afsnit analyseres nydanskernes tilfredshed med tilbuddene i introduktionsprogrammet og deres vurdering af udbyttet heraf.

6.1 Sagsbehandlingen

Kommunerne har skullet hjælpe borgerne med at udforme en integrationskontrakt om indholdet af de aktiviteter, der skal medvirke til at sikre nydanskere beskæftigelse eller uddannelse. Derudover har kommunerne skullet hjælpe med at finde praktik på en arbejdsplads til dem, der ikke har et job. Dette arbejde udføres af kommunens sagsbehandlere, og vi har spurgt til nydanskernes tilfredshed med kommunens sagsbehandler, som har skullet hjælpe med integrationskontrakten og med eventuelt at komme i praktik. Tilfredsheden er vist i figur 6.1.

Der er i alt 13%, som ikke har haft kontakt med kommunen, og som derfor ikke kan vurdere en sagsbehandlers indsats. Blandt dem, der har svaret på spørgsmålet, er 60% meget tilfredse eller tilfredse med det, sagsbehandleren har gjort for dem. Det er på niveau med andelen i 2007-undersøgelsen. Der er omvendt 21%, der udtrykker en grad af utilfredshed med det, en sagsbehandler i kommunen har gjort for dem. Det er også på niveau med 2007-undersøgelsen.

Figur 6.1 Nydanskere procentvis fordelt efter tilfredshed med det, sagsbehandleren i kommunen har gjort

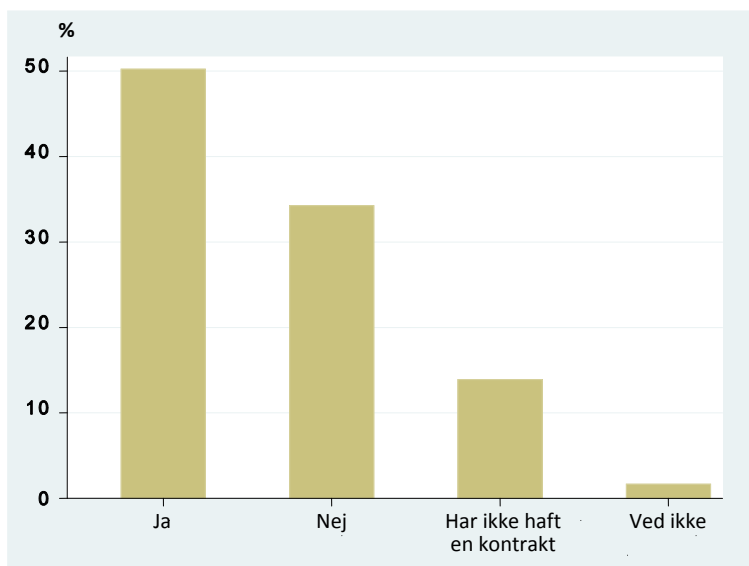


N=557.

Nydanskere, der har en dansk partner, er mindre hyppigt end nydanskere med en partner, der ikke er dansk, tilfreds med sagsbehandlerens indsats. Det samme gælder nydanskere, der har bestået en danskprøve sammenlignet med dem, der ikke har.

Nydanskere under introduktionsprogrammet skal indgå en kontrakt med kommunen om indholdet af de aktiviteter, der skal sikre, at de kommer i uddannelse eller i beskæftigelse. Spørgsmålet er, i hvilken udstrækning nydanskerne har haft kendskab til kontraktens indhold. Det fremgår af figur 6.2.

Figur 6.2 Nydanskere, som har haft kontakt med deres kommune procentvis fordelt efter, om de ved, hvad der blev skrevet i deres integrationskontrakt



N=492.

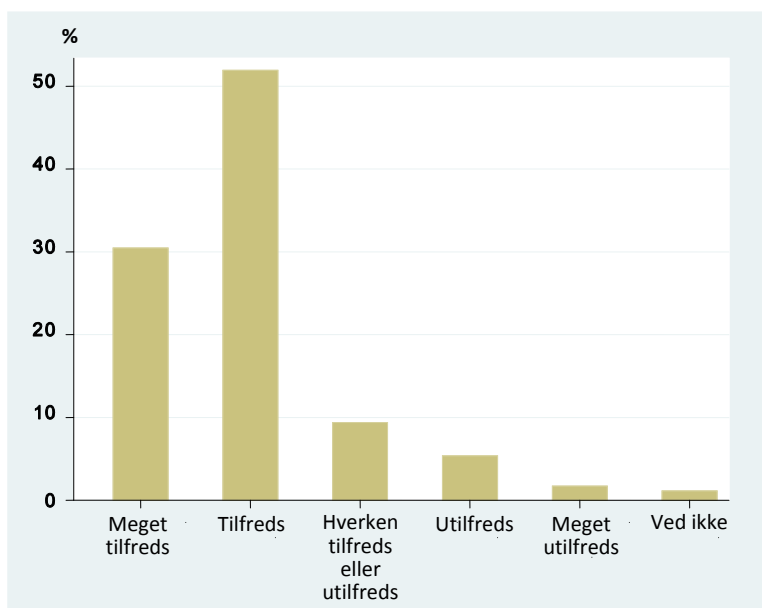
Med forbehold for, at der kan være gået 4-5 år siden, kontrakten blev etableret, så nogle ikke kan huske det, er der 14%, der svarer, at de ikke har haft nogen kontrakt, og 34% ved ikke eller kan ikke huske, hvad der blev skrevet i den. Det er altså halvdelen, som angiver, at de har haft en kontrakt, og som ved, hvad der blev skrevet i den. Blandt de sidste angiver godt 1/4, at kontrakten blev ændret i løbet af integrationsperioden.

6.2 Danskundervisning

Som en del af introduktionsprogrammet tilbydes nydanskere en treårig danskuddannelse, som afsluttes med en prøve. Der er tre forskellige danskuddannelser: Danskuddannelse 1, Danskuddannelse 2 og Danskuddannelse 3, og man indplaceres på grundlag af

sine uddannelsesmæssige forudsætninger for at lære dansk. Langt de fleste, nemlig 94%, har svaret, at de har gået til danskundervisning i de første tre år efter opholdstilladelsen. De få, som ikke har, angiver som årsag hyppigst arbejde, men også pasning af børn og sygdom nævnes. Tilfredsheden med danskundervisningen er vist i figur 6.3.

Figur 6.3 Nydanskere, som har gået til danskundervisning, procentvis fordelt efter tilfredshed med danskundervisningen



N=522.

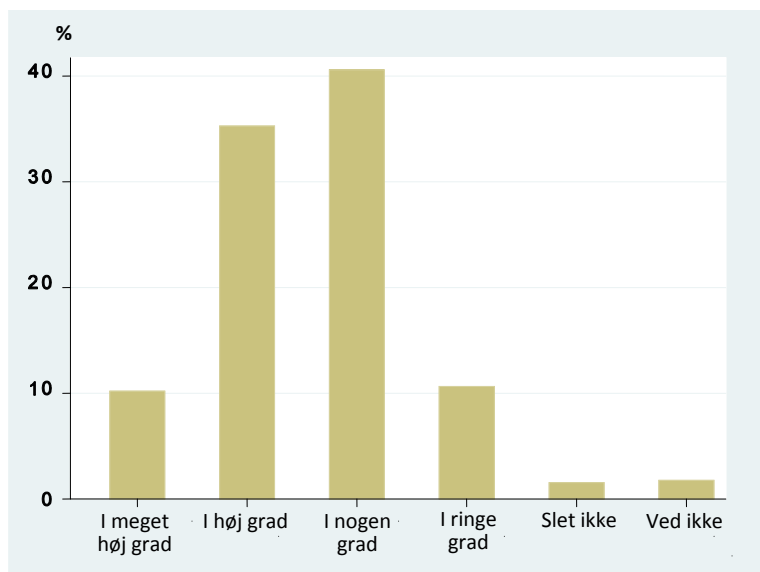
Langt den største andel af nydanskerne udtrykker tilfredshed med danskundervisningen, nemlig 82%. Dette er en lidt større andel end i 2007-undersøgelsen. Der er 7%, der udtrykker utilfredshed med danskundervisningen, hvilket er en mindre andel end i 2007.

Kun bopælsregion viser sammenhæng med tilfredshed med danskundervisningen (tabel A.6 i Appendiks). Tilfredsheden med

danskundervisningen er lavere blandt nydanskere i Region Syd-danmark end blandt nydanskere i de øvrige regioner.

I alt 86% af dem, der har gået til danskundervisning, har angivet, at de i løbet af danskundervisningen fik oplysninger om Danmarks kultur, historie og samfund. Det fremgår af figur 6.4, at i alt 45% af dem i meget høj grad eller i høj grad kan bruge de oplysninger, de har fået i sprogundervisningen.

Figur 6.4 Nydanskere, som i sprogundervisningen har fået oplysninger om Danmarks kultur, historie og samfund, procentvist fordelt efter, i hvilken grad de kan bruge de oplysninger, de fik



N=451.

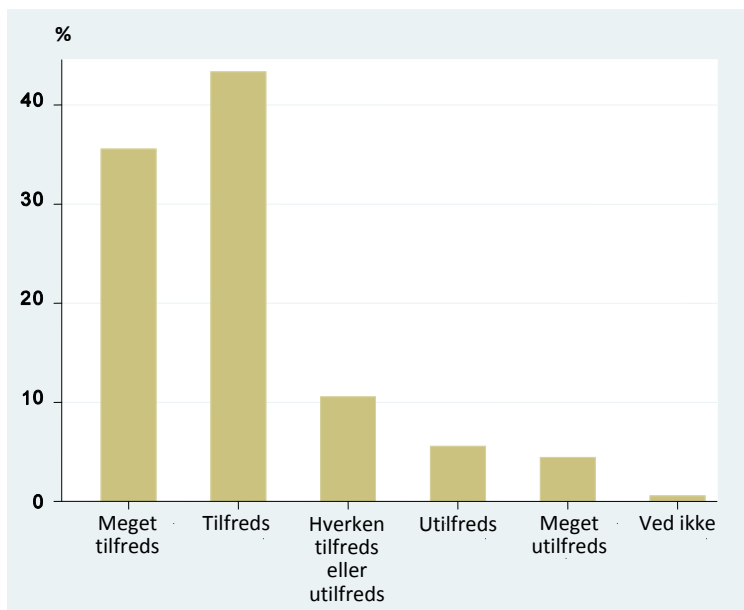
Det er kun en mindre andel (12%), der vurderer, at de kun i ringe grad eller slet ikke kan bruge den information, de har fået. Især nydanskere, som har været i et beskæftigelsesrettet tilbud i 2005 eller 2006, og nydanskere, som har afsluttet danskundervisningen med en bestået prøve, der vurderer, at de kan bruge den information, de har fået.

6.3 Praktik på arbejdsplads

Kommunerne skal tilbyde nydanskere under introduktionsprogrammet praktik på en arbejdsplads, hvis de modtager introduktionsydelse. Kommunerne *kan* tilbyde praktik til nydanskere under introduktionsprogrammet, som ikke modtager introduktionsydelse.

Knap 1/3 af de interviewede angiver, at de har været i praktik i løbet af de første tre år. Især flygtninge og familiesammenførte til flygtninge har været i praktik (jf. tabel A.9 i Appendiks). Det samme gælder nydansker med mindst to års uddannelse i hjemlandet efter grundskole eller gymnasium. Endvidere har nydanskere på Danskuddannelse 1 og Danskuddannelse 2 hyppigere været i praktik end nydanskere på Danskuddannelse 3. I figur 6.5 er vist tilfredsheden med praktikken.

Figur 6.5 Nydanskere, der har været i praktik på en arbejdsplads, procentvis fordelt efter tilfredshed med praktikken



N=180.

Det fremgår, at knap 80% er tilfredse eller meget tilfredse med den praktik, de har været i. Omvendt er 10% utilfredse eller meget utilfredse. Nogle kan have været i praktik flere steder, og der er i de tilfælde spurgt til den praktik, hvor nydanskerne har været i længst tid. Andelen, der udtrykker tilfredshed med praktikken, er større end i 2007, hvor 72% var tilfredse eller meget tilfredse. Ingen af de udvalgte karakteristika viser sammenhæng med tilfredshed med praktikken (tabel A.9 i Appendiks).

Blandt dem, der har været i praktik, er der 64%, der angiver, at de havde en særlig kontaktperson, en mentor eller en støtteperson, mens de var i praktik.

Som afslutning på dette afsnit ser vi på nydanskernes oplevede udbytte af de forskellige elementer i introduktionsprogrammet. Det er opsummeret i tabel 6.1.

Mere end halvdelen og op mod 2/3 oplever, at de har haft et stort udbytte af forskellige elementer i introduktionsprogrammet. En kontaktperson, mentor eller støtteperson har i høj grad eller i meget høj grad været til nytte for de fleste, mens kun en mindre andel oplever, at de i ringe grad eller slet ikke har haft nytte af det. Ligeledes vurderer de fleste, at praktikken i høj grad eller i meget høj grad har lært dem, hvordan en dansk arbejdsplads fungerer. Andelen er højere end i 2007, hvor 50% vurderede, at praktikken i høj grad eller i meget høj grad havde lært dem, hvordan en dansk arbejdsplads fungerer. Ældre synes i højere grad end yngre, at de har lært, hvordan en dansk arbejdsplads fungerer, og det er især nydanskere fra et vestligt land, der synes det (tabel A.9 i appendiks).

Tabel 6.1 Nydanskere procentvis fordelt efter deres oplevede udbytte af forskellige dele af introduktionsprogrammet

	I høj grad eller i meget høj grad	I nogen grad	I ringe grad eller slet ikke	I alt	Antal N
I hvilken grad havde du nytte af at have en kontaktperson, mentor eller støtteperson?	65	25	10	100	111
I hvilken grad har du brugt det danske sprog under praktikken?	53	35	12	100	175
I hvilken grad har praktikken lært dig, hvordan en dansk arbejdsplads fungerer?	60	31	9	100	178
Har praktik og danskundervisning forberedt dig til at få et arbejde?	68	17	15	100	175

De fleste, som har været i praktik, vurderer, at praktik og danskundervisning har forberedt dem til at få et arbejde. Der er til gengæld 15%, som vurderer, at det ikke har forberedt dem til at få et arbejde. Andelen, der vurderer, at praktik og danskundervisning i høj grad eller i meget høj grad har forberedt dem til at få et arbejde er væsentligt højere end i 2007-undersøgelsen (49% i 2007), og andelen, der vurderer i ringe grad eller slet ikke, er mindre (20% i 2007). Ingen specifikke grupper har i højere grad end andre oplevet, at praktik og danskundervisning har forberedt dem til at få et arbejde (tabel A.10 i Appendiks).

Det er kun godt halvdelen, der angiver, at de i høj grad eller i meget høj grad har brugt det danske sprog under praktikken, men det er dog mindre end 10%, der angiver, at de kun i ringe grad el-

ler slet ikke har brugt det danske sprog under praktikken. Sammenlignet med undersøgelsen fra 2007 er det i denne en mindre andel, der angiver, at de i høj grad eller i meget høj grad har brugt det danske sprog under praktikken. Der er dog ikke forskel på andelen, der angiver, at de har gjort det i ringe grad eller slet ikke. Denne undersøgelse viser, at alder spiller en rolle for, om man har brugt det danske sprog under praktikken (tabel A.9 i Appendiks), og det har yngre nydanskere i højere grad end ældre. Dem, der *ikke* har gået til danskundervisning, har gjort det i højere grad end dem, der har gået til danskundervisning, mens dem, der har bestået en danskprøve, har gjort det i højere grad end dem, der *ikke* har bestået en danskprøve.

7 Deltagelse i introduktionsprogrammet

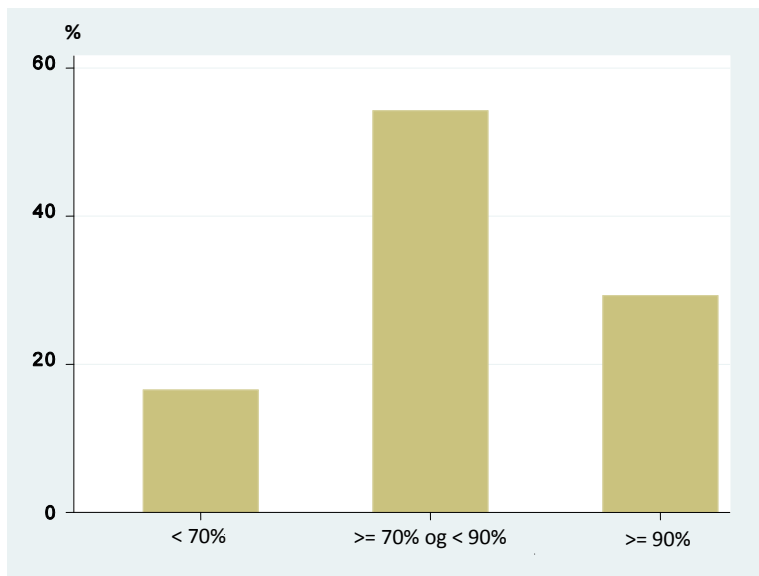
I dette kapitel ser vi på deltagelsen og progressionen i danskundervisning og deltagelsen i aktive tilbud. Tabel 7.1 viser, at kun 12% af kursisterne i Danskuddannelse 1 har opnået det sidste modul, mens det er ca. 25% i Danskuddannelse 2. For Danskuddannelse 3 kan kursisterne tage prøve i dansk efter modul 5. I dette tilfælde er ca. 62% af kursisterne kommet frem til det sidste modul.

Tabel 7.1 Nydanskere procentvis fordelt efter sidste modul i danskundervisning efter to år

	Dansk 1	Dansk 2	Dansk 3	Alle
1	5,3	4,0	1,8	3,0
2	24,6	11,2	6,2	10,0
3	14,0	15,2	9,9	12,3
4	22,8	25,9	20,1	22,6
5	21,0	18,8	48,9	34,7
6	12,3	24,9	13,1	17,4
I alt	100,0	100,0	100,0	100,0
Antal, N	57	197	274	528

Figur 7.1 viser, at ca. 31% har haft en deltagelse i danskundervisning på mindst 90% af de tilbudte timer, hvor kun 17% har en deltagelse under 70% af de tilbudte timer.

Figur 7.1 Nydanskerne procentvis fordelt efter fremmøde til danskundervisning



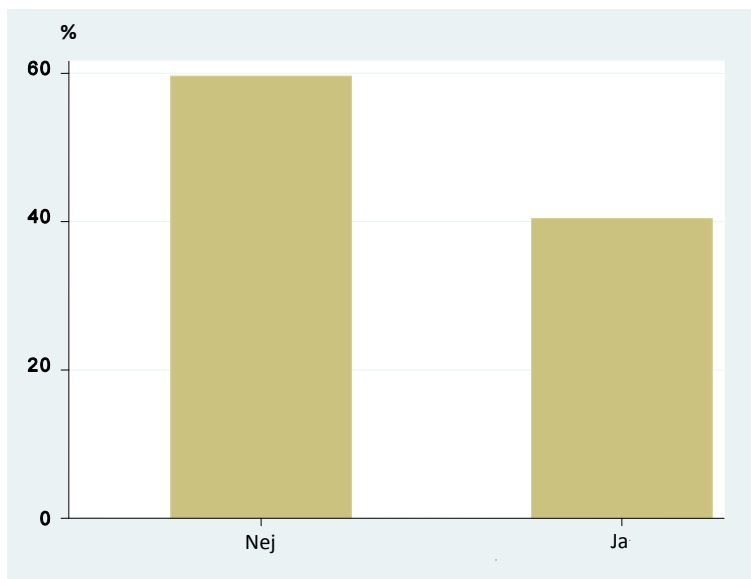
N=528.

Tabel A.12 i Appendiks viser resultaterne af regressionen af fremmødehyppigheden. Alder har en positiv effekt på fremmødet, så ældre har et større fremmøde end yngre. Dette kan måske hænge sammen med, at kursister over 30 år har langsommere progression end kursister under 30 år, og forskellen er større, jo ældre kursisten er. Fravær har generelt negativ betydning for progressionen, således at jo mere fravær, jo langsommere er progressionen (Husted 2006). Ældre kan således kompensere ved at have et lavere fravær end yngre.

Det har positiv betydning for fremmødet, at man ikke har børn, og at man bor i Midtjylland eller Nordjylland. Derimod har det negativ betydning for fremmødet at være mand.

Når vi kigger på deltagelsen i aktive tilbud mellem 2005 og 2006, kan vi af figur 7.2 se, at lidt over 40% af nydanskerne har deltaget i et aktiv tilbud.

Figur 7.2 Nydanskerne procentvis fordelt efter deltagelse i aktive tilbud i 2005 og 2006



N=557.

Kommunerne har pligt til at give beskæftigelsesrettede tilbud til nydanskere på introduktionsydelse, mens det er en mulighed for kommunerne i forhold til selvforsørgede. Dette afspejler sig i de to gruppers deltagelse i beskæftigelsesrettede tilbud, jf. tabel 7.2.

Tabel 7.2 Procentandel nydanskere, som har deltaget i et beskæftigelsesrettet tilbud i 2005 og 2006, opgjort efter, om de har modtaget offentlig forsørgelse i de første tre år efter opholdstilladelsen

	Selv-forsørg	Ikke selv-forsørg	Alle
Har deltaget i beskæftigelsesrettet tilbud	7,8	55,8	40,4
Procentgrundlag, N	179	378	557

Mens 56% af dem, som har modtaget offentlig forsørgelse, har deltaget i et beskæftigelsesrettet tilbud, så er det alene 8% af de selvforsørgede, der har.

I tabel A.11 i Appendiks er vist resultaterne af en analyse af, hvilke karakteristika der i øvrigt viser sammenhæng med at have deltaget i et beskæftigelsesrettet tilbud. Variablerne for at være flygtning, at være familiesammenført med en flygtning og at bo i Region Midtjylland har en positiv effekt på at have deltaget i et aktivt tilbud i 2005 eller 2006 (tabel A.11 i Appendiks). Ud over selvforsørgelse har variablerne for at have en dansk partner og ikke at have deltaget i danskundervisning en negativ effekt på at have deltaget i et aktivt tilbud.

8 Forståelse for grundlæggende rettigheder

Nydanskeres forståelse for grundlæggende rettigheder i det danske samfund er belyst gennem et udvalgt antal udsagn, hvor nydanskerne i denne undersøgelse har skullet angive, hvorvidt et udsagn udtrykker en grundlæggende rettighed i det danske samfund. Der er valgt udsagn, der skal afdække kendskabet til borgernes frihedsrettigheder (religions-, ytrings-, forenings- og forsamlingsfrihed), medbestemmelse på grundlæggende beslutninger om eget liv, menneskers lige rettigheder og rettigheder i velfærdsstaten.

Nydanskere i undersøgelsen har skullet tage stilling til følgende udsagn:

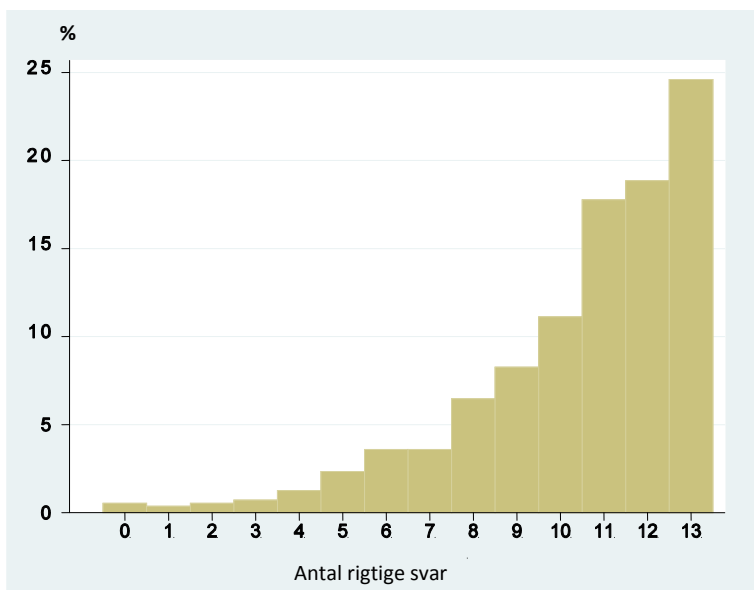
- *I Danmark må arbejdsløse ikke stemme til folketingsvalg.*
- *Ytringsfrihed betyder, at alle kan sige deres mening.*
- *Ligestilling betyder, at mænd og kvinder har de samme rettigheder og pligter.*
- *Religionsfrihed betyder, at man kun må dyrke de religioner, som Folketinget har godkendt.*
- *I Danmark kan en kvinde over 18 år kun få skilsmisse, hvis manden er enig.*
- *I Danmark må en mand ikke være kæreste med en anden mand.*
- *Ytringsfrihed betyder, at kun politikere har ret til at sige og skrive det, de mener.*
- *I Danmark har unge kun ret til en uddannelse, hvis deres forældre har et arbejde.*
- *I Danmark må alle borgere mødes og tale om det, de vil.*
- *Ligestilling betyder, at hvis der ikke er job til alle, så har mænd mere ret til et job end kvinder.*

- *Religionsfrihed betyder, at man må dyrke alle religioner i Danmark.*
- *I Danmark kan regeringen ændre en dom fra en domstol.*
- *I Danmark har alle ret til at gå til lægen uden at betale for det, også dem, der ikke har et arbejde.*

Der er altså i alt 13 udsagn, og nydanskerne blev instrueret om, at hver sætning kan være rigtig eller forkert, altså sand eller falsk. Nydanskeren skulle for hvert udsagn tage stilling til, om det er rigtigt eller forkert. Det var også muligt at svare ved ikke, hvis man ikke vidste, om et udsagn er sandt eller falsk.

I figur 8.1 er vist, hvordan nydanskere fordeler sig på antal rigtige svar.

Figur 8.1 Nydanskere procentvis fordelt efter antal rigtige svar på udsagn om grundlæggende rettigheder i det danske samfund



N=557.

Knap 25% har angivet det rigtige svar ved alle 13 udsagn, mens 60% har angivet det rigtige svar ved mindst 11 udsagn. Der er 12%, som har angivet det rigtige svar ved mindre end halvdelen af udsagnene (seks eller færre).

Nydanskere på Danskuddannelse 3 har angivet det rigtige svar ved flere udsagn end nydanskere på de øvrige danskuddannelser (tabel A.5 i Appendiks).

I figur 8.2 er vist, hvor stor en andel af nydanskerne, der har angivet det rigtige svar ved hvert enkelt udsagn.

Figur 8.2 Andel nydanskere med rigtigt svar til hvert af 13 udsagn om grundlæggende rettigheder i det danske samfund



N=557.

I de fleste tilfælde giver mere end 80% af nydanskerne det rigtige svar, og ved fire udsagn angiver 90% eller mere det rigtige svar. Det drejer sig om, at alle har ret til at gå til lægen uden at betale for det, at ligestilling betyder, at mænd og kvinder har samme ret-

tigheder, at ytringsfrihed betyder, at alle kan sige hvad de mener, og at alle borgere må mødes og tale om det, de vil. De største problemer har nydanskerne haft med udsagnet *I Danmarks kan regeringen ændre en dom ved en domstol*. Her er det kun godt halvdelen, der har angivet det rigtige svar, mens de fleste af dem, der ikke har givet det rigtige svar, har svaret "ved ikke". Adskillelsen i Danmark af den udøvende og den dømmende magt har altså ikke stået helt klar for nydanskerne. Endvidere har et stort mindretal (>25%) problemer med kendskabet til religionsfrihed samt kvinders og arbejdsløses rettigheder. Den største andel direkte forkerte svar er givet ved kvinders ret til at få skilsmisse.

Litteratur

Husted, Leif (2006): *Danskuddannelse for voksne udlændinge 2004-2006 – progression og benchmarking*. AKF-rapport, København.

Integrationsministeriet (2007): *Baseline-måling af nydanskernes syn på introduktionsprogrammet*. Notat, oktober 2007, København.

Tænketanken for udfordringer for integrationsindsatsen i Danmark (2007a): *Værdier og normer blandt udlændinge og danskere*. Ministeriet for Flygtninge, Indvandrere og Integration, København.

Tænketanken for udfordringer for integrationsindsatsen i Danmark i samarbejde med Peter Gundelach og Esther Nørregaard-Nielsen (2007b): *Etniske gruppers værdier – Baggrundsrapport*. Ministeriet for Flygtninge, Indvandrere og Integration, København.

English Summary

By Eigil Boll Hansen og Christophe Kolodziejczyk

Assessment by "New Danes" of the Introduction Programme and their Level of Integration

Refugees and Immigrants Granted a Residence Permit between 1 March and 31 December 2004

Danish local authorities are obliged to offer newly arrived aliens – "new Danes" – a three-year introduction programme. The purpose of this user study was to map new Danes' experience of and satisfaction with the programme, examining their participation in different aspects of life in Denmark, their participation in the introduction programme and their satisfaction with various components of the programme.

As stipulated in the assignment received from the Ministry of Refugee, Immigration and Integration Affairs, the study focused on the following general points:

- 1 The effects of the introduction programme as expressed in the level of integration of new Danes who had completed the three-year programme.
- 2 New Danes' satisfaction with and benefit from the programme.
- 3 New Danes' participation in the programme.
- 4 New Danes' understanding of fundamental rights of Danish society.

The population

The population for this study consisted of persons aged 18 and more who had been granted a residence permit during the period 1 March-31 December 2004 and who came within the scope of the Integration Act. The Integration Act covers refugees (and certain

aliens with other asylum-related grounds for remaining in Denmark) and those aliens permitted to remain in Denmark under the family reunification rules laid down in the Aliens Act. In contrast, the Integration Act does not extend to foreign workers and members of their families who accompany them, nor to aliens who obtain the right of residence under EU rules.

For the purpose of the study, a random sample consisting of a total of 561 persons from the study population was surveyed by questionnaire in the beginning of 2009, and supplementary information was drawn from official records.

Of *the total of about 2,000 people* who received residence permits in the last ten months of 2004, almost half came from Asia, while a quarter came from European non-Western countries. For more than half, the ground for granting the permit was family reunification with persons who were not refugees. There was a preponderance of women and 30-49-year-olds. The great majority were married, and just under half had a Danish partner.

There are a number of points where comparisons can be drawn with a similar study made in 2007. However, the comparison is subject to the reservation that the 2007 study looked at immigrants who had received their residence permits three to four years previously, whereas the immigrants in the present study had held their residence permits for four to five years.

Principal findings

The present study found that where comparison was possible with the 2007 study, levels were consistently unchanged or improved.

With regard to *the level of integration*, there were improvements with regard to the new Danes' assessment of their Danish language skills and the proportion of them in work. On the latter point, the question was not posed in the same way as before, and a comparison of the proportions in work in 2007 and in 2009 therefore overestimates the difference, as "in work" was more narrowly defined in 2007. Interest in Danish politics has not changed since 2007.

It must be considered a positive finding that a very considerable proportion of the new Danes considered that they managed better about four years after receiving their residence permit mainly because their Danish had improved, they had found work, they had made more friends or had a better understanding of Danish society.

Only just more one in three had a high overall level of integration measured in terms of four selected indicators. Accordingly, it can be said that although a large proportion (for example) was in work that had not also led to a high degree of integration in a number of other areas.

There were two factors that seemed to be consistently relevant to new Danes' social participation. One was age: younger people had a higher degree of participation than their elders. The other was Danish language skills. New Danes on "Danish 3" had a higher degree of participation than those on "Danish 1" or "Danish 2".

After controlling for a number of characteristics of the new Danes, the study found no relation between level of integration and geographical origin, with the sole exception that the new Danes from Western countries had a high degree of participation in fewer areas than did those from non-Western countries. The study offers no explanation of this.

The level of *satisfaction with and benefit from the various components of the introduction programme* was either the same as or higher than in the 2007 study. The findings indicate either that the quality of the employment-oriented offerings has undergone an improvement, or that they are more often reaching the relevant target group. However, there is still room for improvement, as more than 10 per cent of respondents stated that they had only used Danish to a small extent during their trainee periods.

Participation in Danish language courses and employment-oriented offerings cannot be compared with 2007, as the method of calculation in this study is different. Attendance at Danish lan-

guage classes is quite high, and it is interesting that we did not observe any link between attendance rates and receipt of state support, even though new Danes receiving introduction benefit at the same time as instruction in Danish who then fail to attend the language instruction may be subject to sanctions.

The *understanding of fundamental rights of Danish society* in 2009 cannot be compared with 2007, as it did not form part of the earlier study. We are therefore unable to say whether a greater or a lesser proportion of new Danes have an understanding of Danish fundamental rights. Quite a large proportion has knowledge of a number of fundamental rights. The greatest lacunae in knowledge seem to be connected with the division of power in Danish society, for example the independence of the courts, and, at a somewhat lower level, knowledge of civil rights and the individual's right to self-determination.

The study found that age consistently played a part in the level of integration, and that the level of integration was higher for young people than for older people. This indicates that there may be a need to differentiate the integration efforts according to age, and that there is a need to intensify the integration efforts in relation to the slightly older new Danes.

There also seems to be a need to intensify the efforts in relation to those new Danes who are least well-placed for integration into Danish society, e.g. because they have no networks in Denmark or have a low level of education. This applies, for example, to those who are least well-placed to learn Danish and also to refugees and persons joining them under family reunification, who do not have the same possibilities of being helped by a person with knowledge of Danish society as do those who join family members who are not refugees.

There were also findings indicating a need to strengthen the understanding of the institutions and structure of society, as well as to civil rights and the individual's right to self determination.

Appendiks

A.1 Metode

I dette appendiks viser vi resultaterne af regressionsanalyser, som har skullet afdække, hvilke karakteristika ved nydanskerne der viser sammenhæng med forskellige indikatorer for integration samt deltagelse i og udbytte af introduktionsprogrammet. Nedenfor redegøres kort for de anvendte metoder.

Når den afhængige variabel er binær (dikotom), anvender vi en probitmodel. Når den afhængige variabel er diskret med flere værdier, som følger en ordning, så anvendes en ordnet probitmodel. Den ordnede probitmodel er en generalisation af en probitmodel. I en probitmodel modellerer vi sandsynligheden for at observere en af de to værdier, hvor vi i den ordnede probitmodel modellerer sandsynligheden for de forskellige outcome. Når den afhængige variabel er diskret, men værdierne ikke reflekterer en ordning, anvendes en multinomial logitmodel.

Når variabelen ligger mellem 0 og 1, som fx selvforsørgelsesgraden, bruger vi en tobitmodel, der tager højde for, at den afhængige variabel er censureret ved 0 og 1. I tilfældet, hvor vi bruger antal rigtige svar til testen af forståelse for grundlæggende rettigheder, estimerer vi en negativ binomial model.

Alle disse modeller er estimerede ved hjælp af en maksimum likelihood-metode. I tabellerne afrapporterer vi de estimerede parametre med deres standardafvigelse. Vi afrapporterer signifikansniveauerne for hvert estimeret parameter. Ved hvert parameter er det angivet med stjerner, om effekten er statistisk signifikant. Hvis der ingen stjerne er ved et parameter, betyder det, at effekten ikke er signifikant, dvs. at det ikke med "rimelig" sikkerhed kan afvises, at effekten er lig med 0. Hvis et parameter fx er signifikant på 5-procentniveauet fortolkes, at der kun er 5% sandsynlighed for, at der faktisk ikke er en sammenhæng.

A.2 Forklarende variable

Vi har brugt følgende forklarende variable:

- Opholdsgrundlag, uddannelse fra hjemlandet, køn, alder, oprindelsesland, civilstand (enlig, gift med indvandrer/gift med dansker), børn, bopæl (region), om den pågældende har været selvforsørget eller offentlig forsørget, om den pågældende har fået mindst et beskæftigelsestilbud mellem 2004 og 2006 og dansk kundskaber.
- Region: Hovedstaden, Sjælland, Syddanmark, Midtjylland og Nordjylland
- Oprindelsesland: Vestlig, Europa ikke-vestlig, Asien, Afrika, Syd- og mellem Amerika, Oceanien.

De forskellige referencekategorier er:

- Opholdsgrundlag: familiesammenføring
- Uddannelse: 0-4. klassestrin; ikke nogen uddannelse fra hjemlandet
- Køn: kvinde
- Oprindelsesland: Europa ikke-vestlig
- Civilstand: enlig
- Børn: har børn
- Bopæl: hovedstaden
- Beskæftigelsestilbud: har ikke fået noget tilbud i hele perioden
- Selvforsørget: har ikke været selvforsørget i de første tre år; har ikke været selvforsørget i 2007-2008.

A.3 Resultat af regressionsanalyser

Tabel A.1

	(1) Er du i dag så god til dansk, at du kan klare dig på en dansk arbejdsplads?		(2) Er du i dag så god til dansk, at du kan klare dig på en dansk uddannelse?		(3) Hvor ofte oplever du problemer med at tale det danske sprog i dagligdagen?	
	b	se	b	se	b	se
Alder	-0.0421***	0.0062	-0.0406***	0.0064	0.0351***	0.0059
Familiesammenført til andre	ref.		ref.		ref.	
Flygtning	0.0850	0.1845	0.0252	0.1839	0.0697	0.1794
Familiesammenført til flygtning	-0.3438	0.2186	-0.3330	0.2191	0.1463	0.2157
0-4 klassetrin	ref.		ref.		ref.	
5-9 klassetrin	-0.0384	0.2086	0.2783	0.2116	0.0225	0.2003
10-12 klassetrin	-0.3389	0.2123	0.0084	0.2154	0.3160	0.2035
Mere end 12 klassetrin	-0.4363*	0.2185	0.0613	0.2205	0.3367	0.2087
Ingen uddannelse i hjemlandet	ref.		ref.		ref.	
Uddannelse i hjemland 1 år	0.1007	0.3072	0.1454	0.3230	0.0988	0.3054
Uddannelse i hjemland 2-4 år	0.3974**	0.1331	0.2971*	0.1320	-0.1733	0.1297
Uddannelse i hjemland >4 år	0.6371***	0.1428	0.6410***	0.1411	-0.3191*	0.1373
Mand	0.1538	0.1181	-0.1423	0.1179	-0.1185	0.1154
Partner	-0.0583	0.1719	-0.1204	0.1731	-0.1351	0.1682
Partner dansk	0.2917	0.1498	0.2117	0.1476	0.0221	0.1455
Ingen børn	0.0376	0.1108	-0.0473	0.1108	0.1123	0.1083

	(1)		(2)		(3)	
Europa, ikke-vestlig	ref.		ref.		ref.	
Vestlig	-0.0403	0.2118	0.0170	0.2096	0.0602	0.2033
Asien	-0.1699	0.1214	-0.0802	0.1221	0.3604**	0.1196
Afrika	0.1436	0.1615	0.2926	0.1605	0.0422	0.1565
Syd- og Mellemerika	-0.1741	0.2214	0.0841	0.2185	0.1151	0.2157
Oceanien	-0.3080	0.4285	-0.4861	0.4464	0.1897	0.4193
Hovedstaden	ref.		ref.		ref.	
Midtjylland	0.0879	0.1371	0.0853	0.1381	-0.1011	0.1351
Nordjylland	-0.0212	0.1746	-0.3357	0.1730	-0.2551	0.1663
Sjælland	0.1485	0.1583	0.1592	0.1576	-0.3020	0.1554
Sydjylland	0.1009	0.1414	0.1640	0.1427	-0.1953	0.1381
Selvforsørget efter 3 år	-0.2138	0.1369	-0.3136*	0.1372	0.2570	0.1334
Selvforsørget 2008	0.2277*	0.1153	0.1204	0.1156	-0.1333	0.1118
Beskft.tilbud 2005-2006	-0.1203	0.1307	-0.1303	0.1318	0.1653	0.1286
Danskuddannelse 3	ref.		ref.		ref.	
Danskuddannelse 1	-0.5876**	0.2127	-0.7191***	0.2147	0.4986*	0.2064
Danskuddannelse 2	-0.0213	0.1252	-0.2382	0.1244	0.0398	0.1220
Ingen danskundervisning	-0.0717	0.2308	-0.2284	0.2409	-0.1074	0.2284
Danskundervisning afsluttet med en bestået prøve	0.4849***	0.1134	0.4640***	0.1127	-0.3345**	0.1098
Observationer	545		534		552	

* $p < 0.05$, ** $p < 0.01$, *** $p < 0.001$.

Tabel A.2

	(1)		(2)		(3)	
	Har du et arbejde for tiden?		Selvforsørgelsesgrad i 3 år efter opholdstilladelse		Selvforsørgelsesgrad resten	
	b	se	b	se	b	se
Alder	-0.0232**	0.0073	-0.0021	0.0017	0.0047	0.0040
Familiesammenført til andre	ref.		ref.		ref.	
Flygtning	-0.2668	0.2141	0.5199***	0.0522	0.4334***	0.1210
Familiesammenført til flygtning	-0.7057**	0.2541	0.4321***	0.0624	0.4414**	0.1448
0-4 klassetrin	ref.		ref.		ref.	
5-9 klassetrin	0.1093	0.2442	-0.0587	0.0602	-0.1737	0.1393
10-12 klassetrin	-0.1723	0.2519	0.0077	0.0615	0.0097	0.1419
Mere end 12 klassetrin	-0.0917	0.2578	0.0581	0.0634	-0.0375	0.1457
Ingen uddannelse i hjemlandet	ref.		ref.		ref.	
Uddannelse i hjemland 1 år	-0.2011	0.3595	-0.0476	0.0952	0.0443	0.2072
Uddannelse i hjemland 2-4 år	0.2563	0.1582	0.0456	0.0394	0.0032	0.0899
Uddannelse i hjemland >4 år	-0.0416	0.1642	0.0444	0.0419	-0.0959	0.0960
Mand	0.6789***	0.1435	-0.0186	0.0342	-0.2299**	0.0794
Partner	0.3743	0.2036	-0.0426	0.0494	-0.2562*	0.1173
Partner dansk	0.0314	0.1744	-0.0250	0.0449	-0.0678	0.1005
Ingen børn	0.1975	0.1308	-0.0882**	0.0335	-0.0660	0.0761
Europa, ikke-vestlig	ref.		ref.		ref.	

	(1)		(2)		(3)	
Vestlig	-0.5543 [*]	0.2401	-0.0778	0.0644	-0.2086	0.1441
Asien	-0.0219	0.1422	-0.0071	0.0355	-0.2388 ^{**}	0.0819
Afrika	-0.2788	0.1856	0.0372	0.0469	-0.0636	0.1076
Syd- og Melleamerika	-0.3879	0.2552	-0.0389	0.0689	-0.1381	0.1521
Oceanien	0.3161	0.6349	-0.0837	0.1386	-0.5225	0.3421
Hovedstaden	ref.		ref.		ref.	
Midtjylland	-0.0712	0.1609	-0.0031	0.0412	-0.0419	0.0933
Nordjylland	-0.2950	0.1974	0.0659	0.0497	0.1366	0.1129
Sjælland	0.0830	0.1839	0.0806	0.0462	0.0684	0.1069
Sydjylland	0.0836	0.1659	0.0567	0.0419	-0.0687	0.0962
Selvforsørget efter 3 år	0.0656	0.1601				
Selvforsørget 2008	0.7743 ^{***}	0.1370				
Beskæft.tilbud 2005-2006	0.2491	0.1551	0.1744 ^{***}	0.0368	0.0075	0.0849
Danskuddannelse 3	ref.		ref.		ref.	
Danskuddannelse 1	-0.8049 ^{**}	0.2503	0.1413 [*]	0.0622	0.3868 ^{**}	0.1452
Danskuddannelse 2	-0.3932 ^{**}	0.1450	0.0469	0.0367	0.0936	0.0841
Ingen danskundervisning	-0.1125	0.2622	0.2245 ^{***}	0.0663	0.0870	0.1549
Danskundervisning afsluttet med en bestået prøve	0.2565	0.1322	0.0645	0.0337	0.1843 [*]	0.0765
Observationer	557		557		557	

^{*} $p < 0.05$, ^{**} $p < 0.01$, ^{***} $p < 0.001$.

Tabel A.3

	(1)		(2)	
	Hvor ofte taler du med venner eller bekendte, som er danskere?		Har du fået nye danske venner eller bekendte inden for de seneste tre år?	
	b	se	b	se
Alder	-0.0187**	0.0069	-0.0153	0.0082
Familiesammenført til andre	ref.		ref.	
Flygtning	-0.0771	0.2217	-0.2922	0.2681
Familiesammenført til flygtning	-0.4217	0.2483	-0.5250	0.2983
0-4 klassetrin	ref.		ref.	
5-9 klassetrin	0.1387	0.2307	0.3941	0.2709
10-12 klassetrin	-0.0305	0.2362	0.3687	0.2798
Mere end 12 klassetrin	0.0432	0.2428	0.5418	0.2911
Ingen uddannelse i hjemlandet	ref.		ref.	
Uddannelse i hjemland 1 år	0.5228	0.4265	-0.2003	0.4097
Uddannelse i hjemland 2-4 år	0.2622	0.1672	0.0373	0.1963
Uddannelse i hjemland >4 år	0.1112	0.1751	0.0252	0.2162
Mand	0.2754	0.1478	0.3962*	0.1800
Partner	-0.2113	0.2042	-0.2799	0.2440
Partner dansk	0.3701*	0.1837	0.1697	0.2212
Ingen børn	-0.1280	0.1370	-0.1013	0.1663
Europa, ikke-vestlig	ref.		ref.	

	(1)		(2)	
Vestlig	-0.3424	0.2566	-0.1979	0.3353
Asien	-0.2828	0.1495	-0.4695**	0.1816
Afrika	-0.2284	0.1984	-0.5659*	0.2362
Syd- og Mellemerika	0.0135	0.2976	0.0431	0.3721
Oceanien	-0.4818	0.5191		
Hovedstaden	ref.		ref.	
Midtjylland	0.0408	0.1711	0.2050	0.2079
Nordjylland	-0.0418	0.2000	-0.2457	0.2291
Sjælland	0.1581	0.1961	0.2059	0.2465
Sydjylland	0.0427	0.1718	-0.1307	0.1972
Selvforsørget efter 3 år	-0.2107	0.1738	-0.0775	0.2072
Selvforsørget 2008	0.0942	0.1433	0.0705	0.1666
Beskæft.tilbud 2005-2006	-0.1279	0.1606	-0.0128	0.1919
Danskuddannelse 3	ref.		ref.	
Danskuddannelse 1	-0.2115	0.2419	0.4875	0.3027
Danskuddannelse 2	0.0037	0.1545	0.0136	0.1810
Ingen danskundervisning	-0.0193	0.2898	-0.3513	0.3161
Danskundervisning afsluttet med en bestået prøve	0.2526	0.1435	0.3388	0.1737
Observationer	555		537	

* $p < 0.05$, ** $p < 0.01$, *** $p < 0.001$.

Tabel A.4

	(1)		(2)	
	Synes du, at danskernes holdninger over for indvandrere er...		Hvor ofte kommer du normalt i en forening eller klub, eller til andre arrangementer	
	b	se	b	se
Alder	0.0135 ⁺	0.0064	-0.0221 ^{***}	0.0065
Familiesammenført til andre	ref.		ref.	
Flygtning	0.1813	0.1971	-0.2648	0.1854
Familiesammenført til flygtning	0.1305	0.2346	-0.4907 ⁺	0.2281
0-4 klassetrin	ref.		ref.	
5-9 klassetrin	0.0529	0.2210	0.2645	0.2141
10-12 klassetrin	0.0647	0.2238	0.1274	0.2186
Mere end 12 klassetrin	-0.0293	0.2288	-0.0030	0.2226
Ingen uddannelse i hjemlandet	ref.		ref.	
Uddannelse i hjemland 1 år	-0.9660 ^{**}	0.3509	0.0876	0.3150
Uddannelse i hjemland 2-4 år	-0.1055	0.1426	0.2185	0.1336
Uddannelse i hjemland >4 år	0.0665	0.1522	0.3373 ⁺	0.1411
Mand	0.1674	0.1272	0.3047 ⁺	0.1199
Partner	0.0967	0.1840	-0.0149	0.1762
Partner dansk	0.2283	0.1617	0.1062	0.1510
Ingen børn	-0.0780	0.1204	0.0181	0.1119
Europa, ikke-vestlig	ref.		ref.	

	(1)		(2)	
Vestlig	-0.6161**	0.2247	-0.0236	0.2070
Asien	-0.2211	0.1315	0.0272	0.1230
Afrika	-0.2084	0.1756	-0.0908	0.1634
Syd- og Mellemerika	-0.0317	0.2411	0.1024	0.2231
Oceanien	-0.5000	0.4639	0.3267	0.4313
Hovedstaden	ref.		ref.	
Midtjylland	0.1806	0.1486	0.2747*	0.1399
Nordjylland	-0.1343	0.1843	-0.0141	0.1733
Sjælland	0.0991	0.1705	0.0589	0.1599
Syddjylland	0.1942	0.1539	-0.0346	0.1438
Selvforsørget efter 3 år	0.0938	0.1475	-0.1914	0.1354
Selvforsørget 2008	0.0471	0.1241	0.0418	0.1141
Besk. Tilbud 2005-2006	-0.0622	0.1419	0.0456	0.1323
Danskuddannelse 3	ref.		ref.	
Danskuddannelse 1	0.3751	0.2291	-0.2164	0.2196
Danskuddannelse 2	0.3006*	0.1354	-0.2482*	0.1266
Ingen danskundervisning	-0.2201	0.2435	-0.4283	0.2398
Danskundervisning afsluttet med en bestået prøve	0.0867	0.1214	0.1307	0.1117
Observationer	553		557	

* $p < 0.05$, ** $p < 0.01$, *** $p < 0.001$.

Tabel A.5

	(1) Hvor ofte følger du med i danske nyheder gennem tv, radio, aviser eller internet		(2) Interesserer du dig for dansk politik?		(3) Antal rigtige svar		(4) Score på integrationsindikator	
	b	se	b	se	b	se	b	se
Alder	-0.0096	0.0065	-0.0040	0.0059	-0.0004	0.0017	-0.0163**	0.0059
Familiesammenført til andre	ref.		ref.		ref.		ref.	
Flygtning	-0.0507	0.2143	-0.0551	0.1785	-0.0844	0.0521	-0.1277	0.1809
Familiesammenført til flygtning	-0.5253*	0.2407	-0.0342	0.2184	-0.0425	0.0627	-0.4119	0.2154
0-4 klassetrin	ref.		ref.		ref.		ref.	
5-9 klassetrin	-0.0408	0.2229	-0.2339	0.2042	0.0235	0.0612	0.1261	0.2015
10-12 klassetrin	0.0568	0.2282	-0.1235	0.2059	0.0284	0.0615	0.0016	0.2055
Mere end 12 klassetrin	0.2123	0.2372	-0.0272	0.2103	0.0481	0.0625	0.2512	0.2122
Ingen uddannelse i hjemlandet	ref.		ref.		ref.		ref.	
Uddannelse i hjemland 1 år	0.4190	0.3941	-0.0011	0.3099	0.0790	0.0882	-0.0067	0.3046
Uddannelse i hjemland 2-4 år	-0.1449	0.1546	0.1184	0.1283	0.0402	0.0371	0.1459	0.1348
Uddannelse i hjemland >4 år	-0.1008	0.1671	0.1300	0.1367	0.0368	0.0390	0.0702	0.1429
Mand	0.0742	0.1360	0.3315**	0.1156	0.0008	0.0334	0.3783**	0.1185
Partner	0.3394	0.1930	-0.0096	0.1704	0.0217	0.0496	-0.0101	0.1541
Partner dansk	-0.1120	0.1765	0.0095	0.1453	-0.0176	0.0417	0.1418	0.1496

	(1)		(2)		(3)		(4)	
Ingen børn	0.0224	0.1270	-0.1020	0.1077	0.0235	0.0311		
Europa, ikke-vestlig	ref.		ref.		ref.		ref.	
Vestlig	-0.1392	0.2473	-0.1155	0.1997	0.0011	0.0564	-0.4138*	0.2093
Asien	-0.1046	0.1381	-0.1764	0.1182	-0.0420	0.0344	-0.2386	0.1219
Afrika	0.2445	0.1930	-0.1389	0.1559	-0.0298	0.0459	-0.0852	0.1610
Syd- og Mellemame- rika	0.0958	0.2748	0.2704	0.2181	0.0218	0.0604	0.1053	0.2327
Oceanien	-0.5844	0.4481	-0.4519	0.4104	-0.0170	0.1183	-0.8289*	0.4170
Hovedstaden	ref.		ref.		ref.		ref.	
Midtjylland	0.1536	0.1577	0.0584	0.1335	-0.0621	0.0390	0.1338	0.1386
Nordjylland	-0.0647	0.1883	0.0068	0.1712	-0.0529	0.0494	-0.1819	0.1666
Sjælland	0.1865	0.1823	0.2971	0.1549	-0.0238	0.0447	0.2351	0.1603
Syddjylland	0.2948	0.1657	0.2137	0.1384	-0.0158	0.0401	0.2645	0.1425
Selvforsørget efter 3 år	0.0280	0.1573	0.1353	0.1325	0.0147	0.0380	-0.0131	0.1366
Selvforsørget 2008	0.1377	0.1321	-0.0806	0.1117	-0.0010	0.0322	0.2087	0.1156
Beskæft. tilbud 2005- 2006	0.0901	0.1531	0.1704	0.1276	0.0317	0.0373	0.0559	0.1324
Danskuddannelse 3	ref.		ref.		ref.		ref.	
Danskuddannelse 1	-0.3173	0.2289	-0.4385*	0.2098	-0.1302*	0.0630	-0.6586**	0.2077
Danskuddannelse 2	-0.3792**	0.1428	-0.2518*	0.1223	-0.0789*	0.0356	-0.4225***	0.1252
Ingen danskundervis- ning	0.0552	0.2756	-0.0641	0.2252	-0.0137	0.0652	-0.0849	0.2322
Danskundervisning afsluttet med en be- stået prøve	0.1513	0.1313	0.1324	0.1087	0.0504	0.0314	0.2556*	0.1135
Observationer	555		541		557		557	

* $p < 0.05$, ** $p < 0.01$, *** $p < 0.001$.

Tabel A.6

	(1)		(2)	
	Har du i de første tre år efter opholdstilladelsen gået til danskundervisning?		Hvor tilfreds er du med danskundervisningen?	
	b	se	b	se
Alder	-0.0345 ^{***}	0.0102	0.0046	0.0069
Familiesammenføring	ref.		ref.	
Flytning	-0.1168	0.3713	-0.2532	0.1953
Familiesammenføring flytning	-0.6665	0.4035	-0.0543	0.2462
0-4 klassetrin	ref.		ref.	
5-9 klassetrin	-0.0521	0.3225	0.1063	0.2143
10-12 klassetrin	0.5289	0.3439	-0.0948	0.2056
Mere end 12 klassetrin	0.4943	0.3587	-0.2132	0.2092
ingen uddannelse i hjemlandet			ref.	
Uddannelse i hjemland 1 år			0.4989	0.3330
Uddannelse i hjemland 2-4 år	0.0342	0.2907	0.0637	0.1356
Uddannelse i hjemland >4 år	0.3574	0.3399	0.2496	0.1426
Mand	-0.6083 ^{**}	0.2267	0.0688	0.1269
Partner	0.3574	0.3170	-0.0271	0.1860
Partner dansk	0.3632	0.3224	-0.2044	0.1579

	(1)		(2)	
Ingen børn	0.3277	0.2562	-0.0588	0.1155
Europa, ikke-vestlig	ref.		ref.	
Vestlig	-0.2889	0.4382	-0.0344	0.2154
Asien	0.2715	0.2487	-0.1114	0.1275
Afrika	0.2963	0.3300	0.1268	0.1692
Syd- og Mellemamerika	0.1814	0.6090	0.0775	0.2298
Oceanien	-0.8892	0.7104	0.1596	0.4741
Hovedstaden	ref.		ref.	
Midtjylland	-0.0534	0.2895	-0.1868	0.1438
Nordjylland	-0.1777	0.3360	-0.0509	0.1854
Sjælland	-0.1328	0.3160	-0.1552	0.1683
Sydjylland	-0.0863	0.3035	-0.3302 [*]	0.1486
Selvforsørget efter 3 år	-0.4414	0.3186	-0.0538	0.1427
Selvforsørget 2008	0.2512	0.2504	-0.1671	0.1197
Besk. Tilbud 2005-2006	0.2474	0.2595	0.0934	0.1366
Observationer	544		516	

* $p < 0.05$, ** $p < 0.01$, *** $p < 0.001$.

Tabel A.7

	(1)		(2)	
	Fik du i løbet af danskundervisningen oplysninger om Danmarks kultur, historie o		I hvilken grad kan du bruge de oplysninger, som du i din sprogundervisning har f	
	b	se	b	se
Alder	-0.0176	0.0121	0.0066	0.0074
Familiesammenført til andre	ref.		ref.	
Flygtning	0.0287	0.3569	-0.2627	0.2046
Familiesammenført til flygtning	0.7168	0.5894	-0.3044	0.2479
0-4 klassetrin	ref.		ref.	
5-9 klassetrin	0.5576	0.4065	0.0363	0.2395
10-12 klassetrin	-0.0039	0.3874	0.1956	0.2410
Mere end 12 klassetrin	-0.3147	0.3939	-0.1098	0.2458
Ingen uddannelse i hjemlandet	ref.		ref.	
Uddannelse i hjemland 1 år	-0.3493	0.4443	0.0387	0.3764
Uddannelse i hjemland 2-4 år	0.3209	0.2563	0.0966	0.1458
Uddannelse i hjemland >4 år	0.2984	0.2637	0.1602	0.1508
Mand	0.0350	0.2233	0.0993	0.1343
Partner	0.3359	0.3168	-0.3825	0.2024
Partner dansk	-0.1962	0.3054	-0.0343	0.1641
Ingen børn	0.4847*	0.2244	-0.0683	0.1242

	(1)		(2)	
Europa, ikke-vestlig	ref.		ref.	
Vestlig	-0.1044	0.3732	0.0566	0.2259
Asien	-0.1391	0.2344	0.0481	0.1350
Afrika	-0.2895	0.2748	0.2974	0.1802
Syd- og Mellemerika	0.4662	0.5546	0.2668	0.2308
Oceanien	-1.9683**	0.7640	-0.3397	0.7640
Hovedstaden	ref.		ref.	
Midtjylland	-0.3892	0.2786	-0.2637	0.1539
Nordjylland	-0.7560*	0.3150	-0.1583	0.1969
Sjælland	-0.5352	0.3045	0.0419	0.1718
Sydjylland	-0.5342*	0.2689	-0.1727	0.1569
Selvforsørget efter 3 år	0.1222	0.2541	-0.2116	0.1495
Selvforsørget 2008	-0.4247	0.2169	0.1730	0.1255
Beskæft.tilbud 2005-2006	0.0567	0.2602	0.2977*	0.1433
Danskuddannelse 3	ref.		ref.	
Danskuddannelse 1	-0.4348	0.3816	0.2734	0.2454
Danskuddannelse 2	-0.0461	0.2333	0.1545	0.1358
Ingen danskundervisning	0.2984	0.2090	0.3312**	0.1183
Danskundervisning afsluttet med en bestået prøve	498		443	

* $p < 0.05$, ** $p < 0.01$, *** $p < 0.001$.

Tabel A.8

	(1)	
	Hvor tilfreds har du været med det, sagsbehand- leren i kommunen har gjort for dig?	
	b	se
Alder	0.0110	0.0062
Familiesammenført til andre	ref.	
Flygtning	-0.1215	0.1977
Familiesammenført til flygtning	0.0376	0.2461
0-4 klassetrin	ref.	
5-9 klassetrin	0.1653	0.2153
10-12 klassetrin	0.2259	0.2191
Mere end 12 klassetrin	-0.0760	0.2255
Ingen uddannelse i hjemlandet	ref.	
Uddannelse i hjemland 1 år	0.0349	0.3365
Uddannelse i hjemland 2-4 år	-0.0842	0.1426
Uddannelse i hjemland >4 år	-0.1672	0.1496
Mand	-0.0208	0.1254
Partner	0.2609	0.1763
Partner dansk	-0.3230	0.1659
Ingen børn	0.1012	0.1193
Europa, ikke-vestlig	ref.	

	(1)	
Vestlig	-0.0626	0.2357
Asien	-0.1527	0.1305
Afrika	0.0361	0.1701
Syd- og Mellemerika	-0.0478	0.2308
Oceanien	-0.4395	0.4809
Hovedstaden	ref.	
Midtjylland	0.0794	0.1458
Nordjylland	-0.1957	0.1832
Sjælland	-0.2333	0.1685
Syddjylland	-0.0590	0.1495
Selvforsørget efter 3 år	0.0693	0.1508
Selvforsørget 2008	-0.0756	0.1229
Beskæft.tilbud 2005-2006	0.1853	0.1388
Danskuddannelse 3	ref.	
Danskuddannelse 1	-0.1847	0.2254
Danskuddannelse 2	-0.0679	0.1309
Ingen danskundervisning	-0.0088	0.2616
Danskundervisning afsluttet med en bestået prøve	-0.2364*	0.1189
Observationer	470	

* $p < 0.05$, ** $p < 0.01$, *** $p < 0.001$.

Tabel A.9

	(1) Har du været i praktik på en arbejdsplads i løbet af de første tre år?		(2) Hvor tilfreds har du været med praktiken?		(3) I hvilken grad har praktikken lært dig, hvordan en dansk arbejdsplads fungerer?		(4) I hvilken grad har du brugt det danske sprog under praktiken?	
	b	se	b	se	b	se	b	se
Alder	0.0023	0.0076	0.0093	0.0106	0.0207*	0.0105	-0.0250*	0.0103
Familiesammenført til andre	ref.		ref.		ref.		ref.	
Flygtning	1.3626***	0.2345	-0.1071	0.3698	0.0489	0.3593	-0.0154	0.3523
Familiesammenført til flygtning	1.0433***	0.2758	-0.6786	0.4154	-0.3377	0.4036	-0.1761	0.3989
0-4 klassetrin	ref.		ref.		ref.		ref.	
5-9 klassetrin	0.3848	0.2651	0.4781	0.3391	0.1614	0.3367	-0.5121	0.3421
10-12 klassetrin	0.4105	0.2725	0.4743	0.3544	-0.1167	0.3538	-0.4106	0.3569
Mere end 12 klassetrin	0.4158	0.2814	0.0883	0.3671	-0.2328	0.3666	-0.6455	0.3732
Ingen uddannelse i hjemlandet	ref.		ref.		ref.		ref.	
Uddannelse i hjemland 1 år	-0.0167	0.4105	-0.7021	0.6911	1.2127	0.7618	0.0905	0.6069
Uddannelse i hjemland 2-4 år	0.3944*	0.1775	0.2567	0.2576	-0.1188	0.2497	-0.1314	0.2514
Uddannelse i hjemland >4 år	0.3991*	0.1883	0.2602	0.2904	-0.2427	0.2820	0.3094	0.2854
Mand	0.0930	0.1554	0.0203	0.2134	-0.2996	0.2180	-0.4221	0.2157

	(1)		(2)		(3)		(4)	
Partner	0.5138*	0.2196	0.2753	0.2484	0.5348	0.2778	0.0017	0.2785
Partner dansk	-0.0717	0.2018	-0.4242	0.3464	-0.3649	0.3333	0.0852	0.3262
Ingen børn	0.1524	0.1465			0.2955	0.2174	0.1240	0.2167
Europa, ikke-vestlig	ref.		ref.		ref.		ref.	
Vestlig	-0.0511	0.3007	0.7254	0.6125	1.3637*	0.5971	-0.2445	0.5447
Asien	-0.0044	0.1584	0.0441	0.2269	-0.3327	0.2191	-0.0924	0.2218
Afrika	0.1637	0.2077	-0.3507	0.2872	0.1374	0.2847	0.1393	0.2871
Syd- og Mellemerika	0.4989	0.2821	0.8264	0.5010	0.8524	0.4748	-0.4357	0.4625
Hovedstaden	ref.		ref.		ref.		ref.	
Midtjylland	0.0148	0.1822	0.0544	0.2734	-0.0412	0.2683	-0.1119	0.2673
Nordjylland	0.3076	0.2192	-0.0633	0.3010	0.2133	0.2912	-0.2707	0.2892
Sjælland	0.0403	0.2062	0.0850	0.3150	0.2321	0.3067	-0.4320	0.2997
Sydjylland	0.2362	0.1827	-0.2618	0.2687	0.0994	0.2619	-0.0512	0.2676
Selvforsørget efter 3 år	-0.0376	0.1760	0.0722	0.3054	-0.2477	0.2970	-0.2436	0.2965
Selvforsørget 2008	-0.0173	0.1488	-0.0490	0.2061	0.3881	0.2009	0.1761	0.2013
Danskuddannelse 3	ref.		ref.		ref.		ref.	
Danskuddannelse 1	0.5925*	0.2741	-0.1234	0.3560	-0.4108	0.3489	-0.3336	0.3517
Danskuddannelse 2	0.3612*	0.1636	0.1846	0.2260	0.2932	0.2208	0.1310	0.2230
Ingen danskundervisning	-0.4902	0.3313	-0.1347	0.5820	-0.3367	0.6313	1.3624*	0.6573
Danskundervisning afsluttet med en bestået prøve	0.1522	0.1473	-0.0982	0.2131	0.3433	0.2099	0.4343*	0.2113
Observationer	545		179		178		175	

* $p < 0.05$, ** $p < 0.01$, *** $p < 0.001$.

Tabel A.10

	(1)	
	Har praktik og danskundervisning forberedt dig til at få et arbejde?	
	b	se
Alder	-0.0129	0.0106
Familiesammenført til andre	ref.	
Flygtning	0.5272	0.3532
Familiesammenført til flygtning	0.0894	0.3975
0-4 klassetrin	ref.	
5-9 klassetrin	0.2918	0.3507
10-12 klassetrin	0.4191	0.3647
Mere end 12 klassetrin	-0.0905	0.3736
Ingen uddannelse i hjemlandet	ref.	
Uddannelse i hjemland 1 år	-0.1577	0.5771
Uddannelse i hjemland 2-4 år	0.0658	0.2471
Uddannelse i hjemland >4 år	-0.2243	0.2833
Mand	-0.3304	0.2148
Partner	-0.0026	0.2844
Partner dansk	0.1566	0.3239
Ingen børn	0.1843	0.2170
Europa, ikke-vestlig	ref.	
Vestlig	0.2983	0.5537
Asien	-0.1369	0.2188
Afrika	0.2169	0.2879
Syd- og Mellemamerika	0.6619	0.4547
Hovedstaden	ref.	
Midtjylland	-0.4122	0.2665
Nordjylland	-0.1029	0.2977
Sjælland	0.1478	0.3059
Sydjylland	-0.1183	0.2629
Selvforsørget efter 3 år	-0.1785	0.2947
Selvforsørget 2008	0.2397	0.2035
Danskuddannelse 3	ref.	
Danskuddannelse 1	-0.5041	0.3518
Danskuddannelse 2	0.0526	0.2156
Danskundervisning afsluttet med en bestået prøve	0.2872	0.2076
Observationer	175	

* $p < 0.05$, ** $p < 0.01$, *** $p < 0.001$.

Tabel A.11

	(1)		(2)	
	Beskæftigelsestilbud 2005-2006		Danskundervisning afsluttet med en bestået prøve	
	b	se	b	se
Alder	0.0031	0.0086	-0.0090	0.0091
Familiesammenført til andre	ref.		ref.	
Flygtning	1.2962***	0.2355	-0.0694	0.2393
Familiesammenført til flygtning	0.7189*	0.2806	0.0278	0.3064
0-4 klassetrin	ref.		ref.	
5-9 klassetrin	0.0744	0.2953	-0.3014	0.3072
10-12 klassetrin	-0.0697	0.2994	0.0264	0.2981
Mere end 12 klassetrin	-0.3794	0.3071	0.0288	0.2999
Ingen uddannelse i hjemlandet	ref.		ref.	
Uddannelse i hjemland 1 år	-0.1682	0.5272	-0.2546	0.4004
Uddannelse i hjemland 2-4 år	0.1028	0.1982	-0.1958	0.1678
Uddannelse i hjemland >4 år	-0.0052	0.2101	0.4495**	0.1727
Mand	-0.0568	0.1708	-0.0715	0.1559
Partner	0.0290	0.2531	0.1748	0.2362
Partner dansk	-0.6844**	0.2093	0.2173	0.1902
Ingen børn	0.3005	0.1647	0.3628*	0.1428
Europa, ikke-vestlig	ref.		ref.	
Vestlig	0.3645	0.3113	0.0324	0.2586
Asien	-0.0653	0.1787	-0.2535	0.1575
Afrika	0.1440	0.2407	-0.1269	0.2076
Syd- og Mellemamerika	0.6495*	0.3109	-0.3126	0.2764
Oceanien	0.4224	0.6144	0.1591	0.5678
Hovedstaden	ref.		ref.	
Midtjylland	0.5264**	0.2008	0.4471*	0.1772
Nordjylland	0.4928	0.2719	0.2365	0.2306

	(1)		(2)	
Sjælland	0.2340	0.2254	0.1798	0.2108
Syddjylland	0.0365	0.2052	0.1263	0.1888
Selvforsørget efter 3 år	-1.1972***	0.2068	0.0448	0.1717
Selvforsørget 2008	0.4141*	0.1727	-0.2361	0.1485
Danskuddannelse 3	ref.		ref.	
Danskuddannelse 1	0.1886	0.3072	-1.0051**	0.3291
Danskuddannelse 2	0.0431	0.1824	-0.4258**	0.1552
Ingen danskundervisning	-1.5963***	0.3632		
Danskundervisning afsluttet med en bestået prøve	-0.2045	0.1690		
Beskæft.tilbud 2005-2006			-0.1748	0.1720
Observationer	557		522	

* $p < 0.05$, ** $p < 0.01$, *** $p < 0.001$.

Tabel A.12

	(1)	
	Fremmøde til danskundervisning	
	b	se
Alder	0.0021**	0.0007
Familiesammenført til andre	ref.	
Flygtning	-0.0239	0.0215
Familiesammenført til flygtning	-0.0364	0.0257
0-4 klassetrin	ref.	
5-9 klassetrin	0.0239	0.0228
10-12 klassetrin	0.0183	0.0219
Mere end 12 klassetrin	0.0160	0.0224
Ingen uddannelse i hjemlandet	ref.	
Uddannelse i hjemland 1 år	0.0349	0.0375
Uddannelse i hjemland 2-4 år	-0.0142	0.0152
Uddannelse i hjemland >4 år	0.0139	0.0158
Mand	-0.0402**	0.0136
Partner	0.0396	0.0203
Partner dansk	-0.0186	0.0171
Ingen børn	0.0384**	0.0127
Europa, ikke-vestlig	ref.	
Vestlig	-0.0360	0.0243
Asien	-0.0002	0.0140
Afrika	0.0269	0.0185
Syd- og Mellemamerika	-0.0348	0.0255
Oceanien	-0.0713	0.0526
Hovedstaden	ref.	
Midtjylland	0.0476**	0.0159
Nordjylland	0.0511*	0.0200
Sjælland	0.0037	0.0183
Sydjylland	0.0182	0.0164
Selvforsørget efter 3 år	-0.0163	0.0156
Selvforsørget 2008	0.0168	0.0132
Besk. Tilbud 2005-2006	-0.0068	0.0155
Observationer	528	

* $p < 0.05$, ** $p < 0.01$, *** $p < 0.001$.

Bilag

Population og repræsentativitet

Der er i alt 2.119 personer på 18 år eller derover, der har fået opholdstilladelse i perioden 1. marts 2004 - 31. december 2004, og som er omfattet af integrationsloven. Der sondres i analyserne mellem indvandrere og flygtninge fra vestlige lande (Bulgarien, Rumænien, Canada, USA, Australien, New Zealand), Europæiske ikke-vestlige lande, Asien, Afrika, Syd- og Mellemamerika samt Oceanien. Der er 119 personer, som ikke indgår i registrene for 2006, heraf fire fra spørgeskemaundersøgelsen, og de er således udeladt af analyserne. Oplysningerne i dette bilag vedrører status ved udgangen af 2006. Der er i tabellerne i dette bilag tale om en beskrivende sammenligning mellem den samlede population og interviewpopulationen. Det vil sige, at vi ikke for hver enkelt tabel har testet, om der er en statistisk signifikant forskel mellem fordelingerne. I slutningen af bilaget redegøres for en regressionsanalyse, hvor vi tester, om der er signifikant forskel på interviewpopulationen og hele populationen.

Det fremgår af tabel B.1, at langt de fleste, der har fået opholdstilladelse i 2004, og som er omfattet af integrationsloven, er indvandret fra et ikke-vestligt land. Den største andel er indvandret fra Asien og den næststørste fra et europæisk ikke-vestligt land. Kun en beskedent andel er kommet fra Syd- og Mellemamerika og Oceanien eksklusivt Australien og New Zealand. Interviewpopulationen adskiller sig ikke fra hele populationen med hensyn til oprindelsesland.

Tabel B.1 Nydanskere, der har fået opholdstilladelse i perioden 1. marts 2004 - 31. december 2004, fordelt efter interview og ikke interview samt procentvis efter oprindelsesland (verdensdele)

	Interviewet	Ikke interviewet	Alle
Vestligt land	7	6	7
Europæisk ikke-vestligt land	27	26	26
Afrika	14	15	14
Syd- og Mellemamerika	6	5	5
Asien	44	46	46
Oceanien	1	1	1
Statsløs/land uoplyst	1	0	1
I alt	100	99	100
Antal	557	1.443	2.000

I tabel B.2 er vist, hvilket grundlag der er opnået opholdstilladelse på. Mere end halvdelen er familiesammenførte til personer, som ikke har flygtningestatus, mens den næststørste gruppe er flygtninge.

Tabel B.2 Nydanskere, der har fået opholdstilladelse i perioden 1. marts 2004 - 31. december 2004, fordelt efter interview og ikke interview samt procentvis efter opholdsgrundlag

	Interviewet	Ikke interviewet	Alle
Flygtninge (§54)	27	32	30
Familiesammenført til flygtninge (§55)	9	10	10
Andre familiesammenførte (§56)	64	58	60
I alt	100	100	100
Antal	557	1.443	2.000

Det er kun en beskedent andel, der er familiesammenført med personer, der har flygtningestatus. Blandt spørgeskemadedtagere er

der en lidt større andel, som er familiesammenført til andre end flygtninge, og en lidt mindre andel flygtninge.

Det fremgår af tabel B.3, at 2/3 af dem, der har fået opholdstilladelse, er kvinder. De udgør en lidt større andel af interviewpopulationen end af den samlede population.

Tabel B.3 Nydanskere, der har fået opholdstilladelse i perioden 1. marts 2004 - 31. december 2004, fordelt efter interview og ikke interview samt procentvis efter køn

	Interviewet	Ikke interviewet	Alle
Mand	29	33	32
Kvinde	71	67	68
I alt	100	100	100
Antal	557	1.443	2.000

Langt den største andel af dem, der fik opholdstilladelse i 2004, var under 50 år, og hovedparten var 30-49 år (tabel B.4). I interviewpopulationen var en lidt mindre andel over 50 år.

Tabel B.4 Nydanskere, der har fået opholdstilladelsen i perioden 1. marts 2004 - 31. december 2004, fordelt efter interview og ikke interview samt procentvis efter alder

	Interviewet	Ikke interviewet	Alle
18-29 år	32	30	31
30-49 år	64	63	63
50- år	4	7	6
I alt	100	100	100
Antal	557	1.443	2.000

Som det fremgår af tabel B.5 var langt hovedparten gift, da de fik opholdstilladelse. Det skal naturligvis ses i sammenhæng med, at

en stor andel er blevet familiesammenført. Der er blandt de interviewede en lidt større andel gifte og en lidt mindre andel ugifte.

Tabel B.5 Nydanskere, der har fået opholdstilladelse i perioden 1. marts 2004 - 31. december 2004, fordelt efter interview og ikke interview samt procentvis efter civilstand

	Interviewet	Ikke interviewet	Alle
Enke/enkemand	2	2	2
Fraskilt	2	2	2
Gift/partnerskab	88	82	83
Ugift	9	15	13
I alt	101	101	100
Antal	557	1.443	2.000

Mere end halvdelen af nydanskerne har ikke en dansk partner (tabel B.6), men det er en større andel blandt de interviewede end blandt de ikke interviewede, der har en dansk partner.

Tabel B.6 Nydanskere, der har fået opholdstilladelse i perioden 1. marts 2004 - 31. december 2004, fordelt efter interview og ikke interview samt procentvis efter, om de har en dansk partner ved udgangen af 2006

	Interviewet	Ikke interviewet	Alle
Har dansk partner	49	41	44
Har ikke dansk partner	51	59	56
I alt	100	100	100
Antal	557	1.443	2.000

Lidt mere end halvdelen havde børn (jf. tabel B.7), mens lidt mindre end halvdelen altså ikke havde børn. Blandt de interviewede er der en større andel med børn.

Tabel B.7 Nydanskere, der har fået opholdstilladelse i perioden 1. marts 2004 - 31. december 2004, fordelt efter interview og ikke interview samt procentvis efter, hvorvidt de har børn ved udgangen af 2006

	Interviewet	Ikke interviewet	Alle
Har børn	62	55	57
Har ikke børn	38	45	43
I alt	100	100	100
Antal	557	1.443	2.000

I tabel B.8 er vist, hvilken uddannelse nydanskerne har gennemført to år efter, de har fået opholdstilladelse. Nogle har uddannelsen med fra hjemlandet, mens andre har gennemført den i Danmark.

Tabel B.8 Nydanskere, der har fået opholdstilladelse i perioden 1. marts 2004 - 31. december 2004, fordelt efter interview og ikke interview samt procentvis efter højeste fuldførte uddannelse ved udgangen af 2006

	Inter- viewet	Ikke inter- viewet	Alle
Uoplyst	38	40	39
Grundskole	19	22	21
Almen gymnasial uddannelse	13	10	11
Erhvervsfaglig	16	14	15
Kort videregående	8	8	8
Mellemlang og lang videregående	7	5	6
I alt	101	99	100
Antal	557	1.443	2.000

Der er her en stor andel uoplyste, idet oplysninger om medbragt uddannelse fra hjemlandet er ufuldstændige. Hvis vi alene betragter dem, hvor en uddannelse er angivet, så har den største andel, nemlig omkring 1/3 alene grundskole. Omkring 1/4 af dem med

oplyst uddannelse har en erhvervsfaglig uddannelse, mens knap 1/6 har en almen gymnasial uddannelse. Der er kun små forskelle mellem interviewede og ikke interviewede med hensyn til uddannelse.

Det frem går af tabel B.9, at andelen, der har deltaget i et beskæftigelsesrettet tilbud, er steget fra 2004 til 2005 og 2006.

Tabel B.9 Nydanskere, der har fået opholdstilladelse i perioden 1. marts 2004 - 31. december 2004, fordelt efter interview og ikke interview samt opgjort som procentandele, der har deltaget i et beskæftigelsesrettet tilbud i henholdsvis 2004, 2005 og 2006

	Interviewet	Ikke interviewet	Alle
Deltaget i 2004	14	16	16
Deltaget i 2005	34	34	34
Deltaget i 2006	33	33	33
Procentgrundlagt	557	1.443	2.000

I 2004, som var året, de fik opholdstilladelse, deltog kun en beskeden andel i et beskæftigelsesrettet tilbud, mens andelen i både 2005 og 2006 var omkring 1/3. Der er ingen forskel mellem de interviewede og de ikke interviewede.

Det er opgjort, hvor stor en del af tiden nydanskerne har modtaget en offentlig ydelse i de første tre år efter opholdstilladelse. Det er vist i tabel B.10.

Tabel B.10 Nydanskere, der har fået opholdstilladelse i perioden 1. marts 2005 - 31. december 2004, fordelt efter interview og ikke interview samt procentvis efter grad af offentlig forsørgelse i de første tre år efter opholdstilladelsen

	Interviewet	Ikke interviewet	Alle
Ingen offentlig forsørgelse	32	34	33
25% af perioden	20	15	16
25-50% af perioden	15	12	13
50-75% af perioden	12	12	12
75-99,9% af perioden	20	25	24
Hele perioden	1	2	2
I alt	100	100	100
Antal	557	1.443	2.000

En tredjedel af hele populationen har været selvforsørgende i hele treårsperioden, mens kun en lille procentandel har været offentlig forsørget i hele perioden. Godt en fjerdedel har modtaget offentlig forsørgelse i mindst 75% af perioden. Der er en mindre andel blandt de interviewede end blandt ikke interviewede, der har modtaget offentlig forsørgelse i mere end 75% af tiden i de første tre år.

Endelig er i tabel B.11 vist, hvor i landet nydanskere, der har fået opholdstilladelse i 2004, boede ved udgangen af 2006.

Tabel B.11 Nydanskere, der har fået opholdstilladelse i perioden 1. marts 2004 - 31. december 2004, fordelt efter interview og ikke interview samt procentvis efter bopælsregion ved udgangen af 2006

	Interviewet	Ikke interviewet	Alle
Hovedstaden	38	42	41
Sjælland	13	13	13
Syddanmark	18	19	19
Midtjylland	20	18	19
Nordjylland	11	8	9
I alt	100	100	101
Antal	557	1.443	2.000

Den største andel boede i Region Hovedstaden, mens den mindste andel boede i Region Nordjylland. Blandt de interviewede boede en lidt større andel i Region Nordjylland og en lidt mindre andel i Region Hovedstaden.


Det er af det foranstående fremgået, at der er mindre forskelle mellem sammensætningen af den samlede population og af interviewpopulationen. For at undersøge, om der er en statistisk signifikant forskel mellem interviewpopulationen og den samlede population, har vi gennemført en regressionsanalyse af sandsynligheden for at være blevet interviewet. Resultatet af denne analyse er vist i bilagstabel 3.1.

Denne analyse viser, at der på en lang række baggrundskarakteristika ikke er nogen signifikant forskel mellem interviewpopulationen og den samlede population. Den eneste signifikante forskel er, at der i interviewpopulationen er en større andel end i hele populationen, som var bosat i Region Nordjylland ved udgangen af 2006. Dette betragtes som uvæsentligt for analyserne.

Bilagstabel til kapitel 3

Bilagstabel 3.1 Resultatet af logistisk regression af deltagelse i spørgeskemaundersøgelse

	Koefficient	Standard-afvigelse	P=
Konstant	-1,536	0,271	<0,0001
18-29 år	0,189	0,120	0,12
30-49 år (reference)			
50+ år	-0,255	0,248	0,30
Uoplyst uddannelse (reference)			
Grundskole	-0,133	0,147	0,37
Almen gymnasial uddannelse (reference)	0,238	0,175	0,17
Erhvervsfaglig	0,104	0,162	0,52
Kort videregående	-0,074	0,206	0,72
Mellemlang	0,349	0,233	0,13
Lang videregående	-0,831	1,096	0,45
Flygtning	-0,150	0,192	0,43
Familiesammenført til flygtning	-0,142	0,229	0,54
Anden familiesammenført (reference)			
Kvinde (reference)			
Mand	-0,046	0,121	0,71
Har dansk partner	0,284	0,156	0,07
Har <i>ikke</i> dansk partner (reference)			
Ej gift (reference)			
Gift	0,322	0,175	0,07
Børn (reference)			
Ingen børn	-0,141	0,165	0,39
Antal 0-6-årige børn	-0,119	0,092	0,20
Antal 7+ -årige børn	0,101	0,072	0,16
Ikke deltaget i beskæftigelsestilbud 2004 (reference)			
Beskæftigelsestilbud 2004	-0,162	0,174	0,35
Ikke deltaget i beskæftigelsestilbud 2005 (reference)			
Beskæftigelsestilbud 2005	0,264	0,182	0,15
Ikke deltaget i beskæftigelsestilbud 2006 (reference)			
Beskæftigelsestilbud 2006	0,038	0,163	0,82
Vestligt land	-0,049	0,272	0,86
Ikke-vestligt europæisk land	0,104	0,129	0,42
Afrika	0,013	0,159	0,93
Syd- og Mellemamerika	-0,043	0,234	0,85
Asien (reference)			
Oceanien	-0,075	0,508	0,88
Statsløs	1,089	0,727	0,13
Hovedstaden (reference)			
Midtjylland	0,220	0,144	0,13
Nordjylland	0,381	0,185	0,04
Sjælland	0,102	0,167	0,54
Syddanmark	0,037	0,149	0,80
N=		2.000	



Denne undersøgelse kortlægger nydanskeres integrationsniveau, deltagelse i introduktionsprogrammet og tilfredshed med og udbytte af forskellige elementer i programmet.

Når det drejer sig om integrationsniveauet, så er der sket en forbedring siden 2007 med hensyn til nydanskernes vurdering af deres danskkundskaber og andelen, der er i arbejde.

En meget betydelig andel af nydanskerne vurderer, at de klarer sig bedre ca. fire år efter deres opholdstilladelse, primært fordi de er blevet bedre til dansk, har fået arbejde, har fået flere venner eller forstår det danske samfund bedre.

Det er et gennemgående træk, at yngre nydanskere har et højere integrationsniveau end ældre. Endvidere har nydanskere på Danskuddannelse 3 et højere integrationsniveau end nydanskere på Danskuddannelse 1 og 2.

AKF

Nyropsgade 37
DK-1602 København V

tel: +45 4333 3400

fax: +45 4333 3401

akf@akf.dk

www.akf.dk