

Morten B. Sivertsen

03:2007 ARBEJDSPAPIR

HVILKE METODISKE (MINIMUMS)BETINGELSER SKAL DER STILLES TIL PROJEKTER FOR AT KUNNE INDIKERE VIRKNINGER/EFFEKTER?

METAANALYSE AF 54 EVALUERINGER TIL BEKÆMPELSE AF NEGATIV
SOCIAL ARV

FORSKNINGSAFDELINGEN FOR BØRN, INTEGRATION OG LIGESTILLING

***Hvilke metodiske
(minimums)betingelser skal der
stilles til projekter for at kunne
indikere virkninger/effekter?
Metaanalyse af 54 evalueringer af projekter
til bekæmpelse af negativ social arv***

Morten B. Sivertsen

***Børn, integration og ligestilling
Arbejdsrapport 3:2007***

Socialforskningsinstituttets arbejdsrapporter indeholder foreløbige resultater af undersøgelser og forarbejder til artikler eller rapporter. Arbejdsrapporter udgives i et begrænset oplag som grundlag for en faglig diskussion, der indgår som led i forskningsprocessen. Læseren bør derfor være opmærksom på, at resultater og fortolkninger i den færdige rapport eller artikel vil kunne afvige fra arbejdsrapporten. Arbejdsrapporter er ikke omfattet af de procedurer for kvalitetssikring og redigering, som gælder for instituttets forskningsrapporter.

Hvilke metodiske (minimums)betingelser skal der stilles til projekter for at kunne indikere virkninger/effekter?

Metaanalyse af 54 evalueringer af projekter til bekæmpelse af negativ social arv

Evaluering af sociale indsatser rettet mod udsatte børn og deres familier.....	5
Definition af evaluering	5
Evaluering af socialt arbejde for udsatte børn og deres familier	6
Virkningsevaluering.....	8
Model for det gode projekt.....	14
Fokuspunkter for gennemgang af evalueringer	15
Karakteristik af evalueringer af projekter til bekæmpelse af negativ social arv for udsatte børn	17
Præsentation af evalueringerne	18
Projekternes udgangspunkt eller baggrund	23
Projekternes målgruppe.....	26
Projekternes indsats	29
Projekternes dokumentation.....	31
Projekternes resultater og effekter	36
Opsummering.....	42
Anbefalinger for metodiske (minimums)betingelser til projekter for at indikere virkninger eller effekter	44
Bilag 1: Oversigt over evalueringer af projekter til bekæmpelse af negativ social arv	47
Litteraturliste.....	50

Dette paper søger at besvare hvilke metodiske (minimums)betingelser, der skal stilles til projekter for at kunne indikere virkninger/effekter. Det sker ved i afsnit 1 at udlede fokuspunkter for gennemgangen af de indsamlede danske evalueringer til bekæmpelse af negativ social arv. Fokuspunkter udledes ved at definere begrebet evaluering, perspektivere det til det sociale område og præsentere virkningsevaluering. Virkningsevaluering er valgt som afsæt for udledning af fokusområder, fordi projektet har til formål at undersøge danske projekter til bekæmpelse af negativ social arvs dokumentation af effekter, og når effekter er i fokus er virkningsevaluering en velvalgt model. Endnu en årsag til, at valget er faldet på virkningsevaluering, er, at de danske evalueringers kvalitet spænder vidt. Det er derfor nødvendigt at have en model, der kan favne evalueringer af forskellig kvalitet. Procesevaluering er fravalgt, fordi den primært har fokus på processen i forbindelse med implementeringen af projektet med intet eller begrænset fokus på virkninger. Hertil kommer, at Virkningsevaluering også som et element af evalueringen har fokus på indsatsens implementering.

I afsnit 2 gennemgås 54 danske evalueringer af projekter til bekæmpelse af negativ social arv. Gennemgangen skal give et overblik over karakteren af den dokumentation evalueringerne tilvejebringer for, at projekterne har haft en effekt til bekæmpelse af negativ social arv. Fokus er derfor på evalueringernes metodiske kvalitet. Gennemgangen sker med baggrund i de udledte fokuspunkter fra afsnit 1.

I afsnit 3 skitseres et realistisk ambitionsniveau for den fremtidige evalueringspraksis med henblik på at kunne indikere virkninger eller effekter af projekter til bekæmpelse af negativ social arv. Denne skitsering vil ske med baggrund i gennemgangen af de danske projekters karakter i afsnit 2.

Ambitionsniveauet skal være realistisk for kommuner og institutioner at efterleve. Derfor er referencerammen ikke det ideelle forskningsmæssige effektstudie, som særligt i forhold til dataindsamling stiller store krav – krav som det ikke er realistisk for en kommune eller institution at efterleve.

Effekt og indicier for effekt nævnes løbende. Det skal understreges, at det er en kompliceret og omfattende opgave at dokumentere effekter af en indsats. Når der i denne rapport nævnes effekt eller indicier for effekt, vil det sige, at indsatsen muligvis har haft betydning for målgruppen

efterfølgende i form af ændret adfærd, og at det hermed er muligt, at indsatsen har haft den tilsigtede effekt. Forbeholdet skyldes flere forhold: At andre forholds betydning¹ for målgruppens ændrede adfærd ikke er undersøgt, at dataindsamlingen ikke løber over så lang tid som ønskværdigt i forhold til dokumentation af effekt mv. Effekten af mange projekter vil blive beskrevet som usikker. Det henviser til, at det ikke er muligt med baggrund i den foreliggende evalueringsrapport at vurdere, om indsatsen har haft de tilsigtede effekter.

Det styrende spørgsmål for dette paper, Hvilke metodiske (minimums)betingelser skal der stilles til projekter for at kunne indikere virkninger?, har Socialministeriet ønsket besvaret som led i udredningsopgaven, Hvordan virker indsatsen mod negativ social arv? I udredningsopgaven besvares herudover følgende spørgsmål:

- Hvilke barrierer støder projekterne på i forbindelse med projekternes iværksættelse?
- Hvilke indsatser skal prioriteres fremadrettet for at bekæmpe negativ social arv?
- Hvilke nye områder og indsatser, som der ikke foreligger nogen dokumentation af virkninger af, vil det være relevant at iværksætte projekter indenfor?

Det første spørgsmål besvares i paperet, ”*Barrierer for iværksættelse af projekter til bekæmpelse af negativ social arv. Gennemgang og analyse af beskrevne barrierer i 54 projekter til bekæmpelse af negativ social arv*”. De sidste to spørgsmål besvares i paperet, ”*Hvilke indsatser skal prioriteres fremadrettet for at bekæmpe negativ social arv? Kritisk formidling af 54 projekters potentiale med baggrund i evalueringsrapporterne*”. Herudover er der udarbejdet en sammenfatning over de væsentligste konklusioner fra de tre papers, som er udgivet på Socialforskningsinstituttet. De to papers kan downloades på <http://www.sfi.dk/sw781.asp> under linket *Hvordan virker indsatsen mod negativ social arv?*

Inklusionskriterier

I afsnit 2 gennemgås 54 evalueringer af projekter til bekæmpelse af negativ social arv.

Indsamlingen af evalueringsrapporter er tilstræbt systematisk. Det har ikke været muligt at lave en egentlig systematisk indsamling, fordi der på den ene side ikke foretages nogen systematisk indsamling af rapporterne fra ministeriel side, og på den anden side ikke konsekvent udarbejdes egentlige evalueringsrapporter fra puljemodtagernes side. Det betyder, at der ikke kan gives et

¹ Kontrolvariable

repræsentativt billede af, hvordan der evalueres på projekter til bekæmpelse af negativ social arv i Danmark.

Med bekæmpelse af negativ social arv sigtes til projekter, der søger at minimere betydningen af de sociale uligheder, der overføres fra forældre til børn, og de sociale uligheder, der opstår i samspillet mellem samfund, lokalmiljø, daginstitution og familie. Social arv skal derfor forstås ud fra barnets mange forskellige relationer til omgivelserne (Jensen, 2005: 7). Social arv påvises ved en systematisk sammenhæng mellem de sociale forhold under opvæksten og social ulighed senere hen (Ploug, 2005: 21). Med bekæmpelse af negativ social arv sigtes til projekter, der søger at minimere betydningen af forældrenes begrænsede sociale, kulturelle (herunder uddannelse) eller økonomiske ressourcer for barnets opvækst og udvikling. Børn afgrænses til aldersintervallet 0-10 år. De fleste af projekterne vedrører børn mellem 0 og 6 år.

Der er alligevel søgt gennemført en systematisk og bred indsamling af projekter til bekæmpelse af negativ social arv. Inklusionskriterierne er valgt, så de dels afspejler afgrænsningen af opdraget fra Socialministeriet og dels afspejler en søgning af evalueringsrapporter i forskellige relevante databaser og hjemmesider. Inklusionskriterierne for evalueringsrapporterne er følgende:

- Målgruppen er børn mellem 0-10 og deres forældre
 - Evalueringsrapporter fra DEVAS (Danske evalueringer og effektstudier, Database på Nordisk Campbell Centers hjemmeside)
 - Evalueringsrapporter modtaget fra Social-, Integrations, Indenrigs- og Sundheds- samt Undervisningsministeriet.
 - Socialministeriets Projektdatabase er gennemgået for projekter af en varighed på minimum 1 år og et økonomisk tilskud på minimum 100.000 kr. Herefter er den pågældende kommune eller institution kontaktet for adgang til evalueringsrapport².
 - Evalueringsrapporter via Danbib³.

² Rapporterne er således ikke alle offentligt tilgængelige.

³ Søgningen i Danbib er sket, som følger: Børn? eller barn? & projekt? eller evaluer? eller effekt? eller dokument? & udsatte? eller risiko? eller problem? eller særlige behov? eller truede? Afgrænsningen har endvidere begrænset sig til danske bøger udgivet efter 1994.

- Evalueringsrapporter indsamlet via medarbejdere i Afdelingen for Børn, Integration og Ligestilling, Socialforskningsinstituttet.
- Udvalgte konsulentfirmaer og videnscentres hjemmesider: bl.a. Rambøll og Cowi.

Evalueringsrapporter modtaget på Socialforskningsinstituttet efter 1. august 2006 er ikke inkluderet.

Fælles for projekterne er, at de er kendetegnet ved at være tidsafgrænsede, omfatte en afgrænset indsats og have udviklingskarakter. Endvidere er alle projekterne afsluttet på evalueringstidspunktet. Det er nemlig først ved projekternes afslutning, at der eventuelt foretages en grundigere og mere systematisk evaluering af projekterne.

Det er muligt med baggrund i rapporterne at give en karakteristik af disse i forhold til at evaluere forskellige indsatsers effekt over for at hjælpe børn med forældre med relativt få økonomiske, kulturelle eller sociale ressourcer. Det vil ske i afsnit 2.

Evaluering af sociale indsatser rettet mod udsatte børn og deres familier

Afsnittet indledes med at definere evaluering og drøfte indholdet heri. Herefter præsenteres særlige forhold, som påvirker mulighederne for at evaluere socialt arbejde med udsatte børn og deres familier. Efterfølgende introduceres virkningsevaluering, efterfulgt af en model for det gode projekt. Til slut sammenfattes indholdet i de fire delafsnit i 5 fokusområder og 15 fokuspunkter, som skal bruges til gennemgangen af de danske evalueringer af projekter til bekæmpelse af negativ social arv.

Definition af evaluering

Evaluering kan defineres som ”en systematisk (retrospektiv) vurdering af organisering, gennemførelse, præstationer og udfald af offentlig politik, som tiltænkes at spille en rolle i praktiske handlingssituationer”. Definitionen er ret bred, men falder sammen med, hvad man i daglig tale forstår ved evaluering (Dahler-Larsen, 2001:14).

En anden definition er følgende: ”*Systematisk indsamling af viden om gennemførelse og virkninger af offentlige indsatser ud fra eksplicite vurderingskriterier og med henblik på praktisk anvendelse*” (Albæk & Rieper, 2001:130). Med indsatser menes alle aktiviteter i offentligt eller halvoffentligt regi (men også indsatser i private organisationer kan evalueres), det være sig offentlige organisationers ydelser, projekter, programmer, politikområder, forsøgs- og udviklingsaktiviteter mv. Med gennemførelse menes både indsatsens proces og dens produkter (output) i form af eksempelvis regulering eller service. Virkninger omfatter indsatsens umiddelbare virkninger såvel som dens virkninger på længere sigt (outcome). Kernen i denne definition af evaluering er, at de er baseret på systematisk indsamling af data. Det indebærer, at såvel teoritunge, forskningsbaserede undersøgelser som mindre brugerundersøgelser er omfattet.

Fællesnævnerne i de to definitioner er systematisk, vurdering, praktisk, gennemførelse og virkning/udfald. Forskellen mellem de to er først og fremmest, hvor konkret de forholder sig til evalueringsopgaven. Den sidste definition af evaluering er mere konkret – og dermed knap så bred som den første – idet den fordrer systematisk indsamling af viden om gennemførelse og virkninger samt eksplicite vurderingskriterier. Det beskrives i den første definition med systematisk vurdering.

Begge definitioner af evaluering er relativt brede og illustrerer, at evalueringsbegrebet i Danmark er bredere end i andre lande – eksempelvis USA, hvor det først og fremmest anvendes om effektundersøgelser, mens målinger af præstationer og kvalitet ikke karakteriseres som evaluering.

Med ovennævnte in mente er det forventeligt, at de indsamlede evalueringer, der vil blive gennemgået i 2 afsnit, spænder vidt. Det vil sige, at fokus i og kvaliteten af evalueringerne er meget varieret. Det er også tilfældet, fordi evaluering af indsatser over for børn og unge ikke et særligt veludviklet felt i Danmark (Mehlbye, 2004:136), og der således ikke er megen erfaring i, hvordan en god evaluering udarbejdes.

Evaluering af socialt arbejde for udsatte børn og deres familier

Der er nogle forhold på det sociale område og indsatser rettet mod udsatte børn og deres familier, som gør det til et relativt svært område at evaluere.

Socialt arbejde kan ikke evalueres uden, at man tager højde for den specifikke lokale balance mellem de forskellige målsætninger for området. Det sociale arbejde udfoldes inden for et felt af overordnede politiske mål, faglig teori og metode og lokale rammebetingelser for handlemuligheder (Høgsgbro, 2004). Hermed kan projekter ikke overføres fra en kontekst – eksempelvis en kommune - til en anden med forventning om samme virkninger, idet forskellige lokale rammebetingelser kan påvirke projektets virkninger, så de bliver anderledes end i inspirationskommunen. Projekter må derfor overføres velovervejet fra en kontekst til en anden.

En evaluering må enten rette sig mod den samlede indsats, eller den må tage højde for det aktuelle tilbuds placering inden for en samlet struktur af tilbud. I mange tilfælde er der flere aktører involveret i det sociale arbejde med et udsat barn og dennes familie. Det gør, at der også er flere aktørers indsats, der kan spille en væsentlig rolle for, om familien får det bedre eller ej. Derfor må evalueringer på dette område forholde sig til, hvordan denne problemstilling håndteres – ved at evaluere hele indsatsen eller kun en foranstaltning eller aktørs indsats.

Professionelle inden for det sociale område arbejder med modeller⁴ for deres indsats, fx hvordan en tidlig indsats tilbydes, og hvad der skal til for, at den ændrer den belastede gravide eller familie med et spædbarns livssituation. Men disse mennesker – eksempelvis den belastede gravide eller familie med spædbørn - kommer ikke i direkte kontakt med den professionelle model og de tanker og overvejelser, der ligger bag, at en model forventes at virke. Nogle terapeutiske tilbud lægger vægt på at indvie brugerne i de overvejelser, der ligger bag, men selv i disse tilfælde har brugerne deres eget liv uden for tilbuddet, som brugerne først og fremmest forholder sig til og har ansvar for. Modelbetragtningen er særlig relevant, når vi taler om indsatsen over for de udsatte grupper, fordi disse grupper som udgangspunkt ikke formodes alene at kunne varetage deres egne interesser. Deres interesser varetages derfor i betydelig grad af de professionelle grupper, som har deres særlige forståelse af, hvad der er bedst for brugerne (Høgsgbro, 2004). Hermed bliver de professionelle centrale informanter omkring indsatsen, da modellen for det professionelle arbejde ikke nødvendigvis er kendt af brugerne. De professionelles information om indsatsen må nødvendigvis også søges afstemt med information fra andre kilder.

⁴ I forbindelse med virkningsevaluering introduceres begrebet programteori, som er et tilsvarende begreb. Både model og programteori dækker over de grundlæggende antagelser, de professionelle gør sig om, hvorfor en bestemt indsats forventes at påvirke målgruppens livssituation positivt. Heri ligger også nogle antagelser om, hvordan man kan støtte og ændre voksne og børns adfærd.

Socialt arbejde handler om at løse sociale problemer, og sociale problemer har karakter af vilde problemer. Det betyder, at det kan være svært at skabe konsensus omkring mål og midler mellem de involverede parter i en børnesag og skabe kontinuitet i behandlingsforløbet (Høgsbro, 2004). Det kan skyldes, at forældrenes forhold begynder at knirke, familien smides ud af sin bolig eller at storesøsteren får problemer i skolen, som også må håndteres. Disse eksempler illustrerer, at der næsten aldrig findes "en" indsats, fordi individuelle tilpasninger gør, at det, som skal evalueres, er flygtigt og dermed ikke kan sammenlignes, hvilket generelt gør det svært at evaluere en indsats systematisk.

Virkningsevaluering

I virkningsevaluering⁵ indgår både "at virke", dvs. en proces, og "virkning", i betydningen effekten. Virkningsevalueringen bygger således bro mellem processer og effekter.

Virkningsevaluering søger at besvare følgende spørgsmål: "*What works for whom in what circumstances?*". Udgangspunktet er således, at effekten af indsatsen forventes at variere afhængigt af hvilken kontekst, den iværksættes i (Tilley, 2000). Virkningsevaluering fokuserer på målsætninger, der i tid, rum og abstraktionsniveau med rimelighed kan forbindes med selve den foretagne indsats.

Med virkningsevaluering vælges ikke på forhånd nogen bestemt dataindsamlingsmetode. Evaluators kan bruge spørgeskemaer, observation, fokusgrupper osv. alt efter, hvordan modellen konkret udmøntes.

Virkningsevaluering bygger på a) en realitetstestning af forestillinger om, hvordan en (offentlig) indsats virker b) kvalificering af de evalueringskriterier, der bruges, således at der kun måles på opnåelige og relevante effektmål og c) evt. inddragelse af bieffekter af en indsats i undersøgelsen. Dette indebærer, at evaluator skal vælge virkningsevaluering, hvis spørgsmålet om effekter (årsagsvirkningsforhold) er centralt i evalueringen.

En virkningsevaluering indeholder følgende syv trin:

⁵ Hvor ingen reference er anført, bygger beskrivelsen på kapitel, 4, 7 og 10 i "Nye veje i evaluering" af Hanne Kathrine Krogstrup og Peter Dahler-Larsen (2003).

1. At stille evalueringsspørgsmål

Spørgsmålet handler typisk om, hvorvidt en indsats af en bestemt type eventuelt har virket, på hvilken måde og under hvilke betingelser. Det søges at identificere den virksomme mekanisme i indsatsen ud fra de antagelser eller den filosofi, som er grundlag for indsatsen. Dette indebærer også en afgrænsning af evalueringsspørgsmålet i tid og rum. I forbindelse med evalueringsspørgsmålet indgår også en test af, om antagelser eller filosofi er korrekt, og dermed om der er behov for at revidere disse.

2. Finde kilder til programteorien

Efter formuleringen af evalueringsspørgsmålet opbygges en programteori med begrundede forestillinger om, hvordan og hvorfor en indsats kan tænkes at virke. Det kan ske med baggrund i officielle politiske dokumenter, udsagn fra politikere, faglig teori, andre evalueringer, undersøgelser, rapporter, fagfolks erfaringer fra hverdagens praksis, observationer (mens indsatsen foregår (for at få klarhed over, hvad de enkelte faggrupper laver)), interviews med brugere og workshops (hvor man fremkalder programteori gennem dialog, opgaver og forskellige kreative teknikker). Det er vigtigt at fastslå i denne forbindelse, at programteoriens indhold må være kortlagt, inden selve evalueringen af projektet iværksættes, så der foreligger et klart udgangspunkt at evaluere projektet op imod.

Ganske mange indsatser viser sig at være sat i værk uden særligt klare forudgående overvejelser over, hvordan og hvorfor indsatsen formodes at virke.

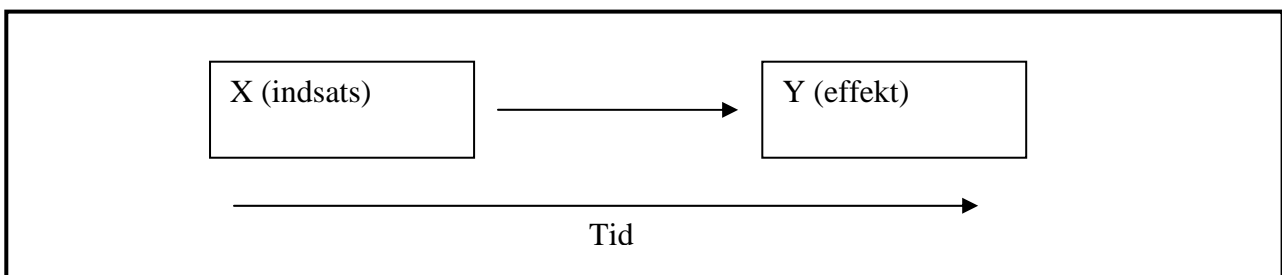
3. Opstille programteorien

Det afgørende skridt i virkningsevalueringen er at tydeliggøre og eksplicitere forestillingerne om, hvordan en given indsats tænkes at virke. Grundmønsteret i programteorien er, at en bestemt måde at gøre ting på forbindes med en effekt via sætningskonstruktionen ”hvis – så”.

Programteorien udpeger det vigtige ved indsatsen. Herved udpeges, hvad der nærmere skal undersøges, og teorien bliver strukturerende for evalueringen. De forskellige måder, en indsats kan virke på, må udspecificeres for at få viden om hvilke mekanismer, der er aktive og afgørende. Er indsatsen flerstrengt, må hver af disse være repræsenteret i programteorien.

Programteorien afgrænser begrundede og kvalificerede effektmål. Her er hovedreglen, at man kun skal vælge effekter (Y), hvortil der er rimelige forventninger om, at de faktisk kan påvirkes i nævneværdi grad af selve indsatsen (X). Princippet er, at indsatsen skal have en fair chance for at påvirke den effekt, man opstiller som succeskriterium. Endvidere forudsættes indsatsen at komme tidsmæssigt før effekten. Programteorien er illustreret i figur 1.

Figur 1: Illustration af programteori



Den gode programteori indeholder følgende: En detaljeret beskrivelse af selve indsatsen (hvad er det egentligt, vi gør?), en beskrivelse af mellemstationer (ønskede og uønskede) man kan forvente mellem indsats og resultat, en beskrivelse af de resultater, man gerne vil opnå (i detaljer). Hermed knyttes forestillinger om resultater til forestillinger om processer, en beskrivelse af mulige utilsigtede virkninger ved indsatsen og en beskrivelse af de betingelser, der er afgørende for, hvorvidt hvert led i kæden fører til det næste (evt. gennem udarbejdelse af model).

Formuleringen af programteorien handler i høj grad om at få fagfolk til at tale om deres implicite forventninger til, hvordan en bestemt indsats typisk virker (Dahler-Larsen, 2003), så de centrale mekanismer kan beskrives meget konkret i form af personlige logikker på mikroniveau (Togeb, 2001).

Den gode programteori er også central i forhold til praksis, fordi de professionelle, der arbejder med udsatte børn og deres familier, skal forstå logikken i programteorien for at kunne praktisere den i det daglige arbejde. Er programteorien uklar, vil de professionelle indsats formentlig variere, så der i virkeligheden udøves flere forskellige indsatser afhængigt af, hvordan den enkelte professionelle har forstået programteorien. Viser det sig at være tilfældet, kan indsatsen ikke evalueres, idet der reelt har været iværksat forskellige indsatser.

Det må også defineres, hvordan en given teori i en bestemt kontekst giver forventninger om et bestemt resultat. Forhold i konteksten, som eksempelvis motivation eller uddannet personale, kan nemlig påvirke om et bestemt resultat indtræffer. Det kan eksempelvis være særlige kompetencer blandt medarbejderne eller et særligt værdigrundlag for mødet med udsatte børn og deres familier, så de føler sig velkomne og anerkendt.

4. Gøre programteorien klar til evaluering

Ofte giver en meget konkret udtrykt programteori det bedste udgangspunkt for en evaluering. Det er simpelthen lettere at komme i gang og nemmere efterfølgende at vælge metoder og finde passende data, når programteorien er konkret.

Her er det vigtigt at sikre sig at den overordnede programteori konkretiseres, så der ikke senere opstår tvivl om, hvad indsatsen egentligt skulle bestå af og hvilke mere præcise effekter, indsatsen skulle lede til. Når det gælder en indsats i forhold til børn og unge med alvorlige sociale problemstillinger, er det vigtigt, at indsatsen er udtænkt og beskrevet, så den kan praktiseres over for dem og ikke er formuleret bredt, så den kan favne alle børn. I forhold til effekt af eksempelvis indsatsen døgnanbringelser af børn og unge, hvordan måles det så, at det hjælper. Hvad vil det sige, at anbragte børn og unge klarer sig bedre, eller at deres problemer forsvinder eller bliver mindre (Mehlbye, 2004: 121).

5. Vælge metoder

For hver indsats (X) og effekt (Y) vælges den metode og de data, der belyser den pågældende variabel⁶ bedst muligt. Ofte vil fagfolks observationer være en væsentlig kilde. Det gælder særligt i forhold til indsatsen, mens oplysninger fra og om brugere er centrale i forbindelse med effekter, fordi effektmålene typisk er knyttet til (ændringer i) brugernes situation efter, at indsatsen er afsluttet.

⁶ En variabel dækker individuel information om hvilke træk, som karakteriserer et bestemt behandlingsforløb eller udbyttet af en behandlingsindsats for flere personer. Betegnelsen variabel dækker således over registreringer af værdier for et specifikt forhold knyttet til en bestemt person eller familie (Hellevik, 1997:39).

Grundlæggende findes der to forskellige typer af data en evaluering kan baseres på (Hellevik, 1997: 101)⁷:

- Eksisterende data, som allerede foreligger, det kan være i registre eller journaler.
- Nye data, som endnu ikke er indsamlet. Det kan ske gennem:
 - Observation
 - Interview (herunder også gruppeinterview)
 - Spørgeskema (herunder også psykologiske tests)⁸

Generelt kan det siges, at ønskes detaljerede data er journaler, observation og interview mest fordelagtige, mens et bredere sigte tilsiger en register- eller spørgeskemaundersøgelse (Vedung: 1991: 111).

I forbindelse med valg af datakilde må man på den ene side være optaget af, at data er mest muligt valide (relevante) for problemstillingen og mest muligt reliable (pålidelige) (Hellevik, 1997: 103).

I forhold til at bruge børn som informanter kan de først og fremmest spørges om forhold, som drejer sig om dem selv. I forhold til mindre børn - 12 år og derunder – kan de besvare spørgsmål om konkrete handlingsorienterede forhold med rimelig sikkerhed. I forhold til vurderende og relative spørgsmål kan de først besvare sådanne omkring 12-13 års alderen (Mehlbye, 2004: 124). Det vil sige, at børn under 10 år, som er målgruppen for de udvalgte evalueringer, der vil blive gennemgået i 2. afsnit, godt kan bruges som informanter omkring deres egne adfærdsmæssige forhold.

6. Indsamle data

Dataindsamlingen følger den opstillede programteori variabel for variabel fra indsats til effekt. Det betyder, at der skal indsamles data for hvert led i programteorien, og at der i forbindelse med en programteori med flere led må indsamles data om hver enkelt (indsats, effekt mv.).

Dataindsamlingen er essentiel i evaluering, da de indsamlede data udgør grundlaget for vurderingen af, om indsatsen har haft de tilsigtede effekter.

⁷ Denne præsentation af datakilder giver en meget kort gennemgang. For en dybere og grundigere indføring i udvælgelse af datakilder henvises til generel metodelitteratur, som typisk også giver en introduktion til forskellige datakilder og deres fordele og ulemper.

⁸ Ved interview og spørgeskema er det verbal adfærd som registreres som data, mens det ved observation er muligt at registrere non-verbal adfærd (Hellevik: 1997:105)

7. Analysere og konkludere

Evaluering er at følge punkt for punkt, hvordan eksperimentet er faldet ud. Svarer virkeligheden til, hvad programteorien har sagt?

Evalueringens hovedresultater må vurderes i forhold til a) om indsatsen er implementeret, så den faktisk svarer til det, programteorien forudsiger, der vil ske for, at virkningen kan indtræffe og b) om resultatet faktisk har indfundet sig som forudsagt af programteorien. Med baggrund i disse anbefales en fortsættelse af indsatsen, ophør hermed, eller at gentage projektet og herved gøre endnu et forsøg på at implementere indsatsen korrekt, så teorien kan evalueres.

Ifølge Pawson & Tilley (2004) er det vigtigste i forbindelse med udviklingsprojekter at finde ud af hvad-virker-for-hvem-i-hvilken-sammenhæng. Uden en detaljeret indsigt i, hvad der giver effekterne, kan det være svært at anvende resultaterne, og programmet vil derfor ikke kunne ændres (eller gentages i en anden sammenhæng) uden risiko for manglende effekt. Derfor er det centralt for Pawson & Tilley, at der i forbindelse med analysen af data ikke kun fokuseres på den gennemsnitlige effekt, men også på om indsatsen har en homogen betydning for særlige dele af målgruppen mv. for at få nuanceret indsigt i sammenhængen mellem indsats og effekter.

Sammenfatning

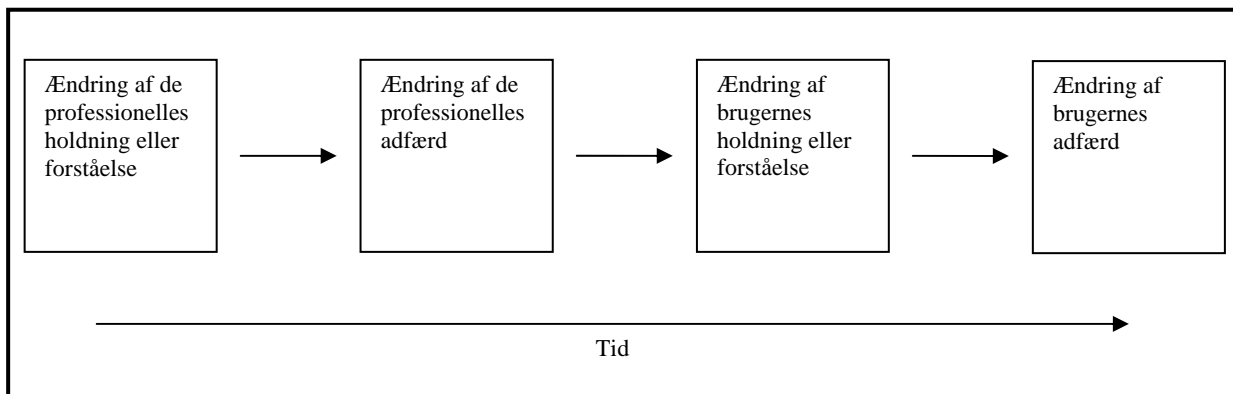
Virkningsevaluering indebærer en systematisk test eller undersøgelse af, om en programteori - som forbinder indsats og effekt – virker. Virkningsevaluering består af syv trin: At stille evalueringsspørgsmål, finde kilder til programteori, opstille programteori, gøre programteorien klar til evaluering, vælge metoder, indsamle data samt analysere og konkludere på disse. Centralt heri er det, at programteorien er formuleret præcist og tilgængeligt. Der er ikke nogen bestemte krav til metoder til måling af programteorien. Det vigtigste er, at data giver mulighed for at få detaljeret indsigt i, hvad der giver effekt. Det betyder, at det i forbindelse med den første undersøgelse af en ny indsats er vigtigere med mere detaljerede oplysninger om få behandlingsforløb eller personer frem for færre oplysninger om flere personer eller behandlingsforløb. Endeligt er virkningsevaluering et godt valg af evalueringsmetode, når spørgsmålet om effekter eller årsagsvirkningsforhold er centralt.

Model for det gode projekt

I det ideelle projekt, hvor programteoriens indsats iværksættes som ønsket og effekterne indtræffer, er logikken følgende.

I forbindelse med at der iværksættes en ny indsats må de professionelle ændre deres holdning eller forståelse af hvilken indsats, der skal iværksættes og med hvilken hensigt. Det er illustreret i første boks i figur 2. Herefter skal den professionelle ændrede forståelse og holdninger til arbejdet materialiseres sig i ændret praksis, dvs. ændret adfærd over for målgruppen. Det er illustreret i anden boks i figur 2. Den ændrede indsats forventes at påvirke brugernes holdninger og forståelse i forhold til den professionelle, indsatsen og det forventede udbytte. Denne ændring er første led i, at et projekt har effekter. Andet led er, at brugerne ændrer adfærd i form af, at familien får det bedre eksempelvis ved, at forældrene kommer i arbejde og selv kan løse sine problemer og børnenes sociale adfærd forbedres med færre konflikter til følge og deres fysik udvikles normalt i form af alderssvarende vægt og højde mv. De to sidste bokse i figur 2 illustrerer først ændringen i brugernes holdning og forståelse og til sidst ændring af brugernes adfærd.

Figur 2: Illustration af ændringerne i de professionelle og brugernes holdning, forståelse og adfærd i det ideelle projekt.



I forhold til dataindsamling illustrerer figur 2, at der ideelt skal samles data om alle fire forhold for at kunne dokumentere et projekts succes. Vigtigst er det dog at samle data om de professionelle og brugernes adfærd. Det skyldes, at projekterne alle sammen ønsker at ændre de professionelle adfærd i form af en anden indsats og dernæst ønsker at ændre de udsatte børn og deres familiers adfærd, så den er mere positiv.

Det er ikke nok at indsamle data om de professionelle og brugernes holdninger, da der ikke er nogen entydig sammenhæng mellem holdninger og adfærd (Togeby, 2004: 64). Det betyder, at en ændring af de professionelle eller brugernes holdninger eller forståelse ikke nødvendigvis er tilstrækkeligt til at ændre deres adfærd. Derfor er oplysninger om adfærd af større værdi, når effekter af projekter til bekæmpelse af negativ social arv skal vurderes.

Fokuspunkter for gennemgang af evalueringer

Med baggrund i definition af evaluering, evaluering af socialt arbejde med udsatte børn og deres familier, virkningsevaluering og modellen for det gode projekt er følgende fokuspunkter relevante i forbindelse med gennemgangen af karakteren af evalueringer til bekæmpelse af negativ social arv. Der tages afsæt i virkningsevaluering, da fokus i gennemgangen er evalueringens dokumentation af effekter. Enkelte punkter er udledt af generelle metodeovervejelser i forhold til evaluering.

Evaluering kan defineres som ”*Systematisk indsamling af viden om gennemførelse og virkninger af offentlige indsatser ud fra eksplicite vurderingskriterier og med henblik på praktisk anvendelse*”.

Projekternes **udgangspunkt eller baggrund** må beskrive følgende forhold for at give afsæt for evaluering af dets effekt:

- En beskrivelse af projektets *formål*, der dækker den overordnede (strategisk) målsætning med projektet.
- I forlængelse af formålet er der formuleret en *programteori*, dvs. hvis X (indsats), så Y (effekt).
- I forlængelse af formålet bør der formuleres målbare og relevante *succeskriterier* for effekterne af indsatsen. Succeskriterierne skal sikre, at der indledningsvist er overvejet hvilke realistiske effekter, der kan forventes med den givne indsats.

I forhold til projekternes **målgruppe** er det centralt for at kunne foretage en evaluering, at følgende forhold er beskrevet:

- Målgruppen er beskrevet ved projektets start⁹.

⁹ Individer kan bl.a. beskrives via sociale, demografiske og fysiske karakteristika ved deres problemer og livssituation, såsom børn mellem 0-3 år, som ikke er fysisk (motorisk, højde- og vægtmæssigt) alderssvarende med enlige mødre med indtægter under den nedre kvartil, jf. Danmarks Statistiks oplysninger fra 2005. Beskrivelsen af målgruppen, som

- Der indsamles informationer om overensstemmelse mellem forventet og faktisk målgruppe. Uden viden om disse to forhold kan projektets effekter, hverken vurderes i forhold til projektets egne succeskriterier eller sammenlignes med andre projekter.
- Om der er udvalgt en sammenligningsgruppe¹⁰.

En sammenligningsgruppe er en gruppe personer med tilsvarende karakteristika, som den gruppe der modtager indsatsen, men som enten ikke modtager nogen indsats eller modtager en anden indsats. Er der anvendt en sammenligningsgruppe, bliver det muligt at sammenligne indsatsgruppens efterfølgende situation med sammenligningsgruppens for derved at have bedre mulighed for at vurdere om indsatsgruppens efterfølgende situation er en følge af indsatsen eller andre forhold – eksempelvis at alle børnene er blevet ældre og derfor mindre udadreagerende.

I forhold til projekternes **indsats** er det centralt for at kunne foretage en evaluering, at følgende forhold er beskrevet:

- Hvilken indsats, der påtænkes iværksat
- Hvilken indsats, der reelt er iværksat.

Indsatsen må være iværksat i overensstemmelse med programteorien for at kunne føre til de forventede effekter for målgruppen.

I forhold til projekternes **dokumentation** er det centralt for at kunne foretage en evaluering, at følgende forhold er beskrevet:

- Hvilke *metoder til dataindsamling*, der er anvendt. Det kan være interviews, fokusgrupper, observation, spørgeskema- og registerundersøgelser mv.
- Hvilke *informanter* er anvendt. Det vil sige professionelle, brugere eller andre kilder.
- *Antal dataindsamlinger* for at få viden, om der er foretaget dataindsamling før og efter projektet.
- Antal respondenter – hvor mange personer bygger dokumentationen på.

I forhold til projekternes **resultater og effekter** er det centralt for at kunne foretage en evaluering, at følgende forhold er beskrevet:

projektets indsats er rettet mod, har betydelig indflydelse på, hvordan indsatsen tilrettelægges, så den er mest mulig tilgængelig for målgruppen, og dermed også for sandsynligheden for succes (Rossi, Lipsey & Freeman, 2004).

¹⁰ Jf. Rieper (2004): Håndbog i Evaluering, AKF.

- *Resultater* i form af det, der umiddelbart er kommet ud af projekterne: Nye metoder og redskaber, forbedrede samarbejdsrelationer, bedre kompetencer eller øget fokus på målgruppen.
- *Effekter* i form af blivende forbedringer af indsatsen, der kommer målgruppen til gode i forhold til programmets formål. Tidspunktet for evalueringen efter projektets afslutning påvirker, hvorvidt det er muligt at se på effekter på længere sigt. Hvis evalueringen er foretaget kort efter projektets afslutning, må vurderingen af projektets effekter ske på baggrund af indikationer på, at programmet på længere sigt vil give sig udslag i de forventede effekter. Indicier for ændret adfærd hos brugerne i overensstemmelse med programteorien vil være kriteriet for, at et projekt vurderes at have haft effekt.
- Oplysninger om *projektets fremtid*. I fald evalueringen af projektet er positiv i forhold til succeskriterierne – alternativt formålet - er en væsentlig forudsætning for langsigteffekter, at projektet forlænges eller integreres i områdets almindelige drift.

Karakteristik af evalueringer af projekter til bekæmpelse af negativ social arv for udsatte børn

I dette afsnit præsenteres først de 54 projekter, som er indsamlet med baggrund i inklusionskriterierne i indledningen, med baggrund i oplysninger om udgivelsesår, varighed, pulje, økonomi og evaluators tilhørsforhold. Herefter gennemgås de 54 evalueringer i overensstemmelse med strukturen fra "*Fokuspunkter for gennemgang af evalueringer*":

1. Projekternes udgangspunkt eller baggrund,
2. Målgruppe,
3. Indsats,
4. Dokumentation samt
5. Resultater og effekter.

Under hvert af disse delafsnit vil de fokuspunkter, der blev udledt med baggrund i virkningsevaluering mv., blive gennemgået. I denne gennemgang vil de generelle karakteristika for evalueringerne samlet blive præsenteret suppleret med eksempler, der illustrerer eller nuancerer de generelle karakteristika.

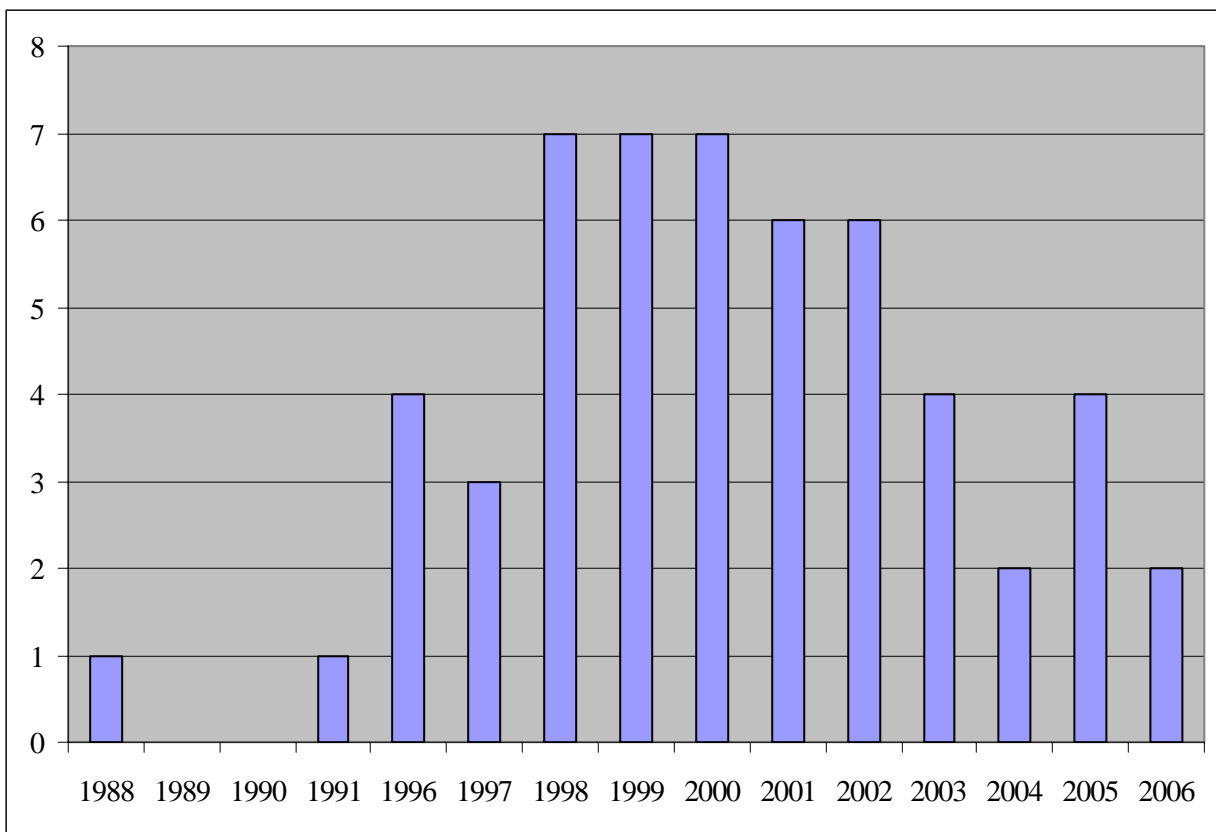
I bilag 1 er de 54 projekter præsenteret med angivelse af nr., titel, ansvarlig og udgivelsesår.

Præsentation af evalueringerne

Projekterevalueringsernes udgivelsesår

De indsamlede evalueringer til bekæmpelse af negativ social arv er udgivet fra 1988 til 2006, jf. figur 3. De fleste evalueringer er udgivet mellem 1998 og 2002. Her er der mellem 6 og 7 evalueringer per år.

Figur 3: Projekterevalueringserne fordelt efter udgivelsesår, i alt 54.

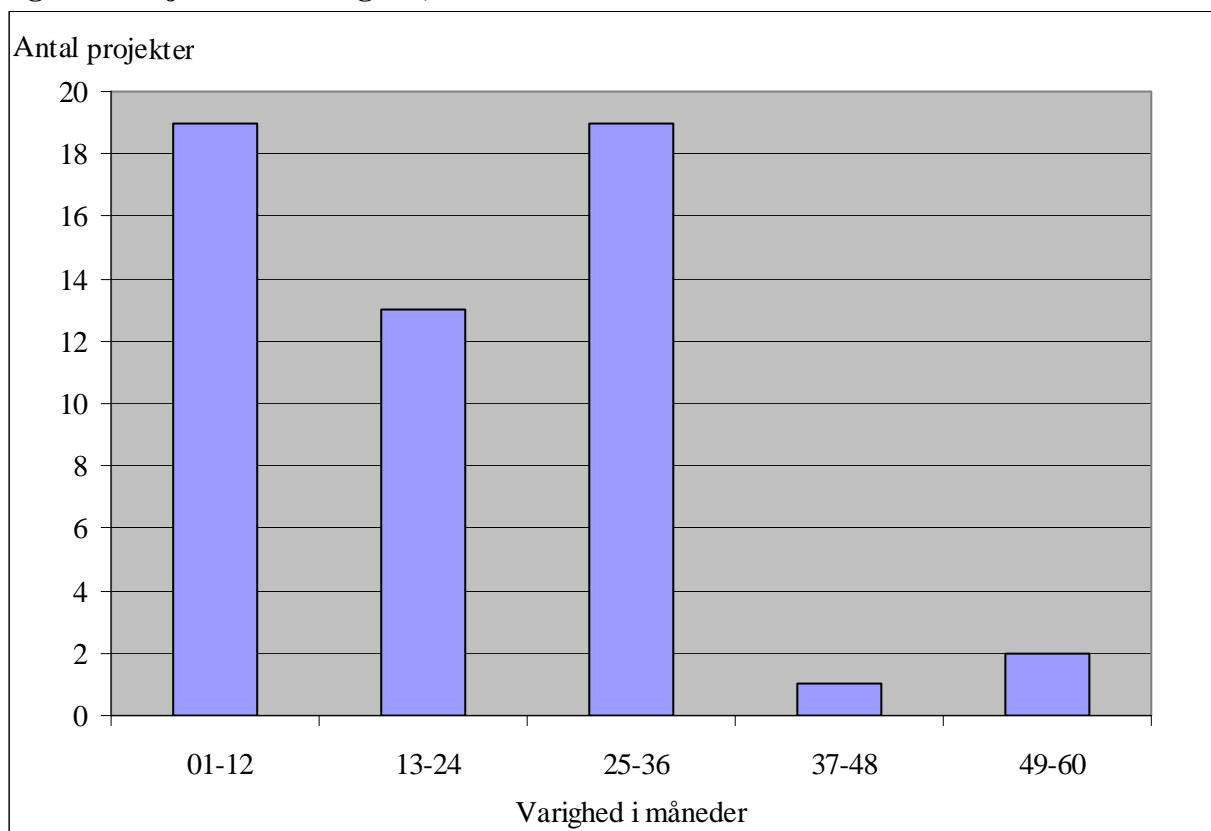


Kilde: Database over evalueringer til bekæmpelse af negativ social arv.

Projekternes varighed

Projekternes varighed spænder fra 3 måneder til 5 år. De fleste projekter har været fra et halvt år til 3 år. Af figur 4 fremgår det, at der er 19 projekter med en varighed på op til 1 år, 13 projekter med en varighed på mellem 1 og 2 år og 19 projekter med en varighed på mellem 2 og 3 år. Endeligt er der

3 projekter med en varighed over 3 år. Den gennemsnitlige varighed af projekterne er 23 måneder – små 2 år.

Figur 4: Projekternes varighed, I alt 54.

Anm.: Den angivne varighed af de 54 projekter til bekæmpelse af negativ social arv. Varigheden af projektet er fundet i evalueringerne, hvor projektets varighed i nogle tilfælde er angivet tydeligt og i andre er mindre tydeligt.

Kilde: Database over evalueringer til bekæmpelse af negativ social arv.

Projekternes fordeling på puljer

De indsamlede projekter er hovedsageligt oprettet som led i Socialministeriets puljer: Der er 16 projekter, der har modtaget støtte fra puljen ”Særlig indsats for børn og unge (SIBU)”, 13 projekter, der har modtaget støtte fra puljen ”Familier i krise (FAK)”, og 10 projekter, der har modtaget støtte fra andre puljer under Socialministeriet, jf. tabel 1. Der er 13 projekter, der har modtaget støtte fra andre private og offentlige puljer, og 2 projekter, der har modtaget støtte fra Sundhedsstyrelsen. Det skal bemærkes, at de fleste projekter er finansieret af flere kilder, bl.a. har kommunerne typisk også medfinansieret de projekter, der har modtaget ministeriel støtte til.

Tabel 1: Projekternes puljebevilling

Varighed i måneder	Antal projekter
Andre	13
FAK	13
SIBU	16
Socialministeriet	10
Sundhedsstyrelsen	2
I alt	54

Anm.: FAK er en pulje under Socialministeriet nedsat til støtte af projekter indenfor området Familier i krise. SIBU er en pulje under Socialministeriet nedsat til støtte af projekter inden for området Særlig indsats for børn og unge. Socialministeriet dækker uspecificeret puljestøtte fra Socialministeriet. Andre dækker kommunale puljer, private fonde, Integrationsministeriet, forskningspuljer mv. De angivne Puljer dækker ikke alle de puljer, der har medfinansieret projekterne. For eksempel er de ministerielle pulje normalt ledsaget af et krav om kommunal eller amtslig medfinansiering.

Kilde: Database over evalueringer til bekæmpelse af negativ social arv.

Projekternes økonomi

Økonomi beskrives ikke samlet gennem diagram eller tabel, da den økonomiske ramme i halvdelen af evalueringerne ikke er oplyst, og at de angivne beløb i evalueringerne sjældent indeholder alle udgifter til projektet. Det er eksempelvis udbredt, at kommunerne finder personaleressourcer indenfor de eksisterende ressourcer på området eller institutionen, som ikke værdisættes. Alligevel skal projekternes bevillinger nævnes for at give et indtryk af de bevilligede tilskuds størrelse: Under FAK er der bevilliget fra 0,1 mio. kr. op til 4,2 mio. kr. Under SIBU er der bevilliget fra 0,1 mio. kr. op til 1,7 mio. kr. per projekt. Under begge puljer er der uddelt 4 bevillinger på over 1 mio. kr. I forhold til, at et årsværk for en pædagog eller socialrådgiver koster 360-370.000 kr. per år, må disse bevillinger siges at være af en mindre størrelse i forhold til at kunne finansiere større omlægninger og eventuelle efteruddannelsesaktiviteter. Det kan enten skyldes, at ansøgningerne er af en mindre størrelse, eller at bevillingsgiver ikke ønsker at bevillige større projektbidrag. De ministerielle bevillingers størrelse gør, at projekternes økonomi ikke umiddelbart giver optimale betingelser til at forvente større ændringer af praksis og dermed heller ikke større effekter.

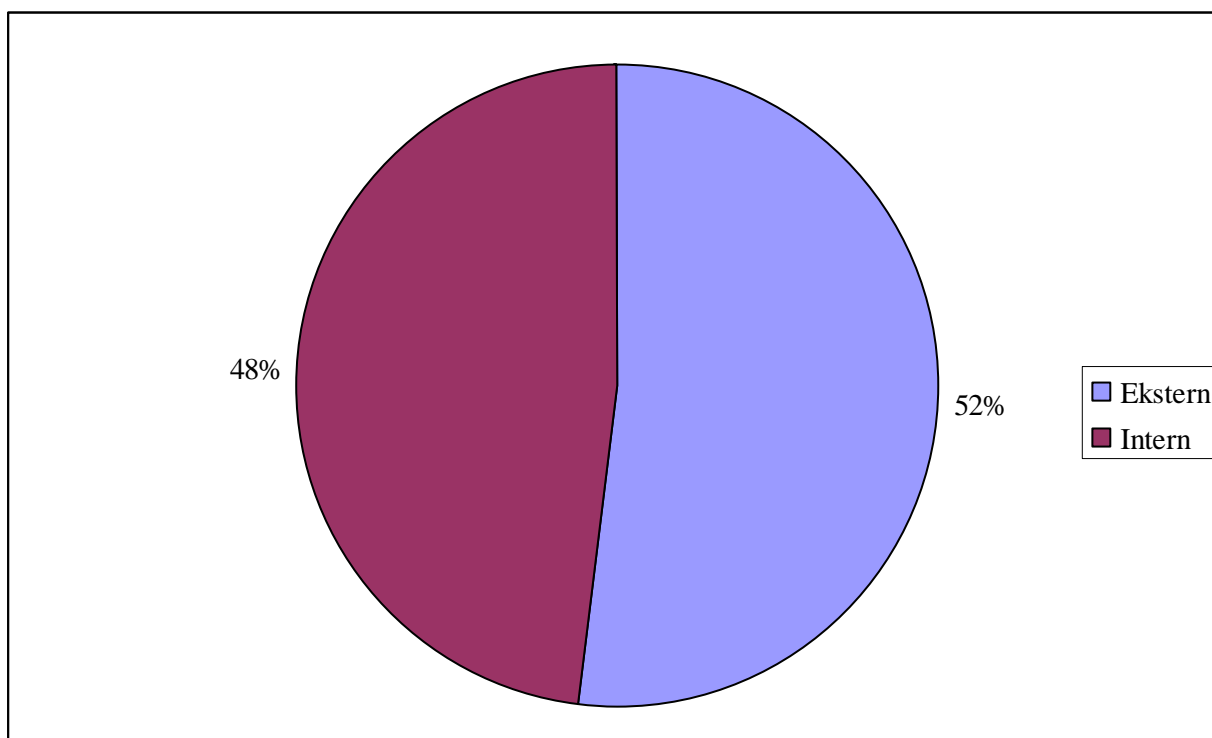
Det må dog også tilføjes, at der kan opnås ændringer af praksis og effekter, såfremt det er muligt at gennemføre projektets aktiviteter ved også at trække på kommunen eller institutionens egne driftsmidler, da det ikke nødvendigvis er flere økonomiske ressourcer, der er afgørende for, om et projekt giver de ønskede resultater. Alt andet lige vil et projekt medføre et øget ressourcebehov i en periode, såfremt de samme driftsmæssige forpligtelser skal opretholdes.

Evaluators tilhørsforhold

Der fokuseres på evaluators tilhørsforhold af to grunde: Ved ekstern evaluering har konklusionerne om projektets resultater og effekter større troværdighed, fordi evalueringen foretages af en udenforstående neutral instans¹¹. Sondringen mellem intern og ekstern evaluering indikerer, hvorvidt evalueringen er foretaget af en specialist i evaluering eller af en projektleder eller en anden ansat uden særlig viden om evalueringsformer og – metoder (Rieper, 2004:53).

Evalueringerne er i ca. halvdelen af projekterne udført af en intern evaluator, jf. figur 5. Det indikerer, at mange projekter evalueres internt af ansatte ved bevillingsmodtageren, som ikke nødvendigvis har særlige kompetencer til at forestå projektevaluering og kan have problemer med uvildighed.

Figur 5: Fordeling af projekter efter intern og ekstern evaluator, Antal 54.



Kilde: Database over evalueringer til bekæmpelse af negativ social arv.

¹¹ Om end den eksterne evaluator også kan føle, at der skal leveres nogle konklusioner, der understøtter, at projektet har medført resultater og effekter i tråd med de opstillede forventninger.

Sammenfatning

Der er fundet 54 evalueringer til bekæmpelse af negativ social arv overvejende rettet mod børn under 10 år og deres familier. Evalueringerne er primært udgivet fra 1998 – 2002. Projekterne har typisk strakt sig over en periode på ½ år op til 3 år. De fleste projekter er iværksat med baggrund i puljer fra Socialministeriet. Projekternes økonomi er ikke kendt i halvdelen af projekterne, men de oplyste puljebevillinger må generelt betegnes som værende af en mindre størrelse. Endeligt er evalueringerne udført fifty-fifty af henholdsvis interne og eksterne evaluatore.

I forhold til projekternes forudsætninger for at kunne føre til de ønskede effekter er de økonomiske bevillingers størrelse og de relativt mange projekter af en varighed på under 1 år forhold, som gør, at de optimale forudsætninger for at forvente, at projekterne leder til de ønskede effekter, ikke er til stede i flere af evalueringerne. De mange interne evalueringer – af personer som ikke nødvendigvis har særlige evalueringskompetencer – gør, at dokumentationen af effekterne af projekterne i højere grad må forventes at være mangelfuld.

Projekternes udgangspunkt eller baggrund

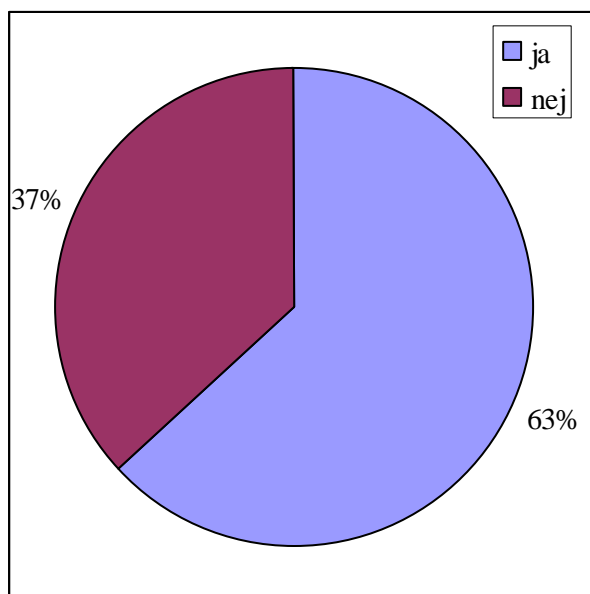
Beskrivelse af projektets formål - overordnet (strategisk) målsætning

Alle evalueringer præsenterer projekternes formål eller overordnede målsætning. Formålene varierer meget i omfang. I Evaluering nr. 9, *Evaluering af småbørnsprojektet. Tidlig indsats for småbørnsfamilier med særlige behov i Hvidebæk, Tornved, Gørved og Kalundborg Kommuner* er formålet overordnet at forebygge fejludvikling i den tidlige relation mellem forældre og barn, således at familien bliver i stand til at skabe en bæredygtig relation til deres barn, som giver barnet og familien bedre udviklingsmuligheder. Her er formålet rimeligt afgrænset og fokus i projektet rimeligt klart. Det er ikke tilfældet i alle de 54 projekter.

Programteori, dvs. hvis X (indsats), så Y (effekt)

Afklaring af evalueringernes redegørelse for programteori afdækker, om der er præsenteret en forventning om en sammenhæng mellem en indsats og en effekt, som logisk sandsynliggør en mulig effekt. Der er i 63 pct. af de 54 evalueringer en programteori om, hvordan og hvorfor den påtænkte indsats forventes at medføre en given effekt, jf. figur 6. Programteoriene er i nogle evalueringer eksplicite, og i andre implicite. At programteoriene ikke er eksplicite i evalueringer er et generelt problem ifølge Rieper (2004:41).

Figur 6: Projekter med programteori, i alt 54.



Kilde: Database over evalueringer til bekæmpelse af negativ social arv.

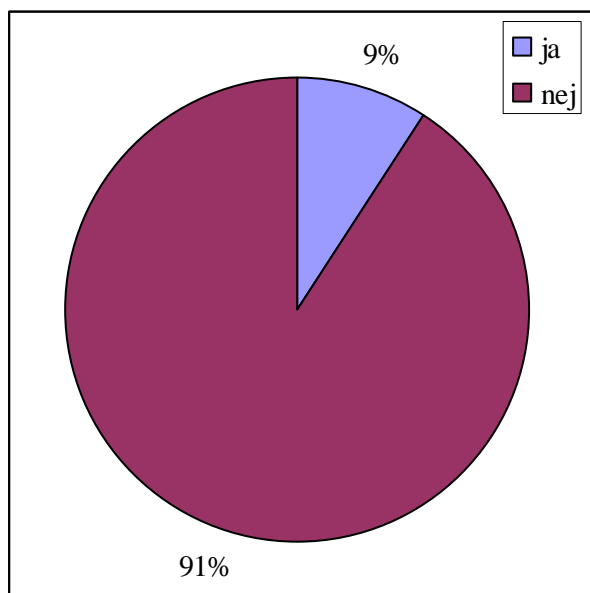
I evaluering nr. 3 *”Hellere i dybden end i bredden – et pædagogisk udviklingsprojekt om truede børn i Århus Kommune”* er der formuleret en programteori. Den tager afsæt i redskabet omvendt integration, der indebærer, at pædagogerne fokuserer på de truede børns interesser og perspektiver og baserer de pædagogiske projekter på de interesser og ressourcer, som disse truede børn har. Herefter skal de velfungerende børn så ønske at være med i disse projekter. Herved bliver det integration på de truede børns betingelser, frem for på de velfungerende børns, der medvirker til at udvikle de truede børns selvbestemmelse. Selvbestemmelse er defineret til at bestå af følgende komponenter: Selvfølelse, risikoberedskab, situationsbevidsthed, at kunne sige fra og til, orientering mod idealer og mål samt handlefærdighed. I programteori terminologien bliver det til *”Hvis omvendt integration iværksættes som indsats, så vil det give sig udslag i en effekt i form af stærkere selvbestemmelse blandt truede børn i daginstitutioner og dermed en bedre udvikling af disse børns evner”*. Pædagogerne har endvidere afgrænset omvendt integration til at handle om pædagogernes arbejde med at iværksætte projekter med udgangspunkt i de truede børns interesser og perspektiver. De arbejder således ikke med at få de velfungerende børn til i højere grad at give plads til de truede børns (lege)projekter. I Evaluering nr. 3 er der således formuleret en programteori, og indsatsen heri er også afgrænset.

Et eksempel på en evaluering som ud over programteori også præsentere en betingelse for at indsatsen kan få den ønskede virkning findes i evaluering nr. 6, ”*Evaluering af projektet. Styrkelse af den forebyggende indsats i daginstitutionen Mågen*”. Her præciseres det, at en betingelse, for at indsatsen kan få den ønskede virkning, er, at der kun arbejder uddannede pædagoger på institutionen, som har de faglige forudsætninger for at løfte den påtænkte indsats kvalificeret. I forhold til virkningsevalueringen har evalueringen altså også forholdt sig til, om der er forhold i konteksten, der fremmer eller hæmmer, at programteorien kan virke. Det er ikke tilfældet for alle projekter med en programteori.

Målbare og relevante succeskriterier

Succeskriterier angiver den effekt, der ønskes af projektet, som er relevante, målbare og tidsfastsatte. Formulering af succeskriterier for projekterne er ikke udbredt, idet kun 9 pct. af de 54 evalueringer indeholder succeskriterier til evaluering af projektets resultater, jf. figur 7. I evaluering nr. 46, ”...*Det er godt at kunne mærke, at man er i stedet for kun at vide det*’. *Evaluering af Vejle Kommunes Forældrekursus*”, er succeskriteriet følgende: Mindst 75 pct. af de indskrevne familier har forbedret deres evner og mulighed for at fungere som børnefamilie markant.

Figur 7: Projekter med succeskriterier, i alt 54.



Kilde: Database over evalueringer til bekæmpelse af negativ social arv.

Succeskriteriet er relevant i forhold til formål og programteori, og det er målbart, om 75 pct. af de indskrevne familier har forbedret deres evner og muligheder for at fungere som børnefamilie

markant. Det er dog ikke beskrevet, hvordan denne forbedring skal måles – er indikatoren færre og mindre indgribende offentlige foranstaltninger, eller er det, at børnene i familierne får det bedre socialt og fagligt? Endeligt mangler der en tidsfrist for, hvornår succeskriteriet skal være opfyldt.

Sammenfatning

Alle projekter har beskrevet projektets formål, mere end 60 pct. har direkte eller indirekte beskrevet en programteori, og mindre end 10 pct. af evalueringerne har formuleret succeskriterier for projekterne.

Det er markant, at så få projekter angiver succeskriterier for projekterne. Det signalerer, at der sjældent forligger konkrete forventninger til resultater og effekter af projekterne i forhold til bekæmpelse af negativ social arv, når projektet udtænkes og sættes i gang. At logikken bag indsatsen i form af en programteori er implicit eller fraværende i mange af evalueringsrapporterne er problematisk for projekternes udgangspunkt både i forhold til at evaluere indsatsen og medarbejdernes mulighed for at udføre indsatsen i praksis.

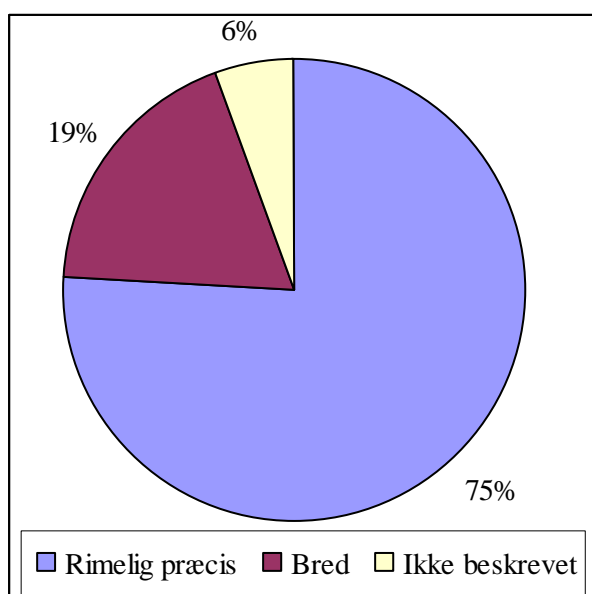
Projekternes målgruppe

Projekternes målgruppe fokuserer på, om der foreligger en målgruppebeskrivelse, om der følges op på, at den faktiske målgruppe er den samme som den forventede, og om der arbejdes med en sammenligningsgruppe. Uden viden om målgruppen ved projektets start og overensstemmelsen mellem forventet og faktisk målgruppe kan projektets effekter, hverken vurderes i forhold til projektets egne succeskriterier eller sammenlignes med andre projekter. Beskrivelsen af målgruppen er også vigtig af hensyn til at vurdere rimeligheden af indsatsens omfang og metode i forhold målgruppens behov. Det er altså nødvendigt for at kunne vurdere om den påtænkte indsats kan forventes at være tilstrækkelig til at afhjælpe den givne problematik. En sammenligningsgruppe er en gruppe personer med tilsvarende karakteristika som den gruppe, der modtager indsatsen, men som enten ikke modtager nogen indsats eller modtager en anden indsats. Er der anvendt en sammenligningsgruppe bliver det muligt at sammenligne indsatsgruppens efterfølgende situation med sammenligningsgruppens for derved at have bedre mulighed for at vurdere om indsatsgruppens efterfølgende situation er en følge af indsatsen eller andre forhold.

Målgruppebeskrivelse ved projektets start

Stort set alle projekterne beskriver målgruppen i evalueringsrapporten. Beskrivelsens detaljeringsgrad er dog meget forskellig: 75 pct. af projekterne angiver en rimelig præcis målgruppe gennem udredningsværktøjer som Børnelinealen, og angiver målgruppen til at udgøre et bestemt interval herpå sammen med et aldersinterval – eksempelvis gravide og familier til børn under 1 år. Andre – små 20 pct. - beskriver målgruppen i brede termer, som er svære at operationalisere og dermed efterprøve, hvorvidt den faktiske målgruppe udfylder denne beskrivelse – eksempelvis ”truede børn” og ”problembørn med store vanskeligheder”. I 6 pct. af evalueringerne er målgruppen ikke beskrevet, jf. figur 8.

Figur 8: Præcisionen af projekternes målgruppebeskrivelse, i alt 54.



Kilde: Database over evalueringer til bekæmpelse af negativ social arv.

Overensstemmelse mellem forventet og faktisk målgruppe

Den faktiske målgruppe er i de fleste projekter tilsvarende den beskrevne og forventede målgruppe. I 3 evalueringer nævner evalueringsrapporten dog, at den faktiske målgruppe blev en lidt anden. I evaluering nr. 9, ”*Evaluering af småbørnsprojektet. Tidlig indsats for småbørnsfamilier med særlige behov i Hvidebæk, Tornved, Gørved og Kalundborg Kommuner*”, viser den faktiske målgruppe sig at have større problemer og være mere belastet end oprindeligt forventet.

Om målgruppen i de øvrige projekter blev den forventede er ikke helt sikkert, idet målgruppeafgrænsning i flere projekter nævnes som en barriere for at få projektet implementeret og sikre, at den påtænkte målgruppe visiteredes eller henvistes til tilbuddet. I de fleste evalueringer, der

nævner denne problemstilling, beskrives konsekvensen dog at være, at tilbuddet ikke blev benyttet i det forventede omfang. Det betyder, at målgruppen tilsyneladende var den forventede, men at projektet kun fik kontakt med en del af denne gruppe.

Overensstemmelsen mellem den faktiske og den forventede målgruppe er dog ikke dokumenteret med data i særligt mange af evalueringerne.

At kende den faktiske målgruppes karakteristika er essentielt i forhold til at kunne sammenligne resultaterne af projektet med andre, og i forhold til at vide, om det umiddelbart er relevant at overføre en bestemt indsats til en bestemt målgruppe.

Sammenligningsgruppe

I to af de 54 projekter er der anvendt en sammenligningsgruppe for at kunne vurdere indsatsens effekt op imod en gruppe, der ikke fik den samme indsats. Det gælder bl.a. evaluering nr. 7, "*Tidlig Indsats. En undersøgelse over sansemotoriske aktiviteters indflydelse på børnehaveklassebørns udvikling kropsligt, psykosocialt, indlæringsmæssigt og sprogligt*". Her er sammenligningsgruppen børn i den tilsvarende aldersgruppe og med tilsvarende personlige karakteristika i en nabokommune, som vil modtage den særlige motoriske træning året efter. Dette eksempel illustrerer, at det ikke nødvendigvis er kompliceret at finde en sammenligningsgruppe. For mange af de institutioner og kommuner, der er ansvarlige for projekterne, kunne en oplagt sammenligningsgruppe være en institution eller kommune med en tilsvarende målgruppe, men en anden indsats.

En grund til at sammenligningsgrupper ikke er mere anvendt kan være, at det forbindes med sociale eksperimenter, hvor sammenligningsgruppen (ved ikke at modtage nogen indsats eller en mindre indsats) stilles ringere end indsatsgruppen. Ved at vælge en sammenligningsgruppe fra en anden institution eller kommune med lignende karakteristika undgås dette dilemma, fordi forskellene imellem den indsats, de to grupper får, ikke er foranlediget af et ønske om at opstille det perfekte forskningsdesign, men afspejler forskelle i organisering og evt. prioritering af et bestemt område imellem kommunerne eller institutionerne.

Sammenfatning

Målgruppebeskrivelser findes i næsten alle evalueringer, i flere er de dog relativt brede. Evalueringerne tilkendegiver, at den faktiske målgruppe svarer til den forventede, men der er kun egentlig dokumentation herfor i få evalueringer. Endeligt er anvendelse af sammenligningsgrupper stort set ikke eksisterende i de indsamlede evalueringer.

Gennemgangen af projekternes målgruppe viser tre svagheder ved evalueringerne:

- At målgruppebeskrivelsen i flere tilfælde er relativt bred.
- At der sjældent er egentlig dokumentation for, at den forventede målgruppe svarer til den faktiske målgruppe. Dette hæmmer, at andre kommuner eller institutioner umiddelbart kan få indsigt i, om det er en indsats, det vil være nyttigt at overføre for at komme en bestemt problematik til livs for en bestemt målgruppe, da det ikke er beskrevet klart hvilken målgruppe, indsatsen eventuelt virkede for.
- At anvendelse af sammenligningsgrupper er ringe udbredt, hvorfor dokumentation for projektets eventuelle effekter er mindre sikker, end hvis udviklingen blandt indsatsgruppen kunne sammenlignes med en sammenligningsgruppe efter projektets afslutning.

Projekternes indsats

Indsatsen må være iværksat i overensstemmelse med programteorien for at kunne føre til de forventede effekter for målgruppen. Dette er undersøgt ved at belyse om den påtænkte indsats er beskrevet, og dernæst om den reelt er iværksat.

Indsatserne er i alle projekter beskrevet, og der tilkendegives i skrift eller med dokumentation, at indsatsen er iværksat. Dette sker i nogle tilfælde med casebeskrivelser og i andre med baggrund i registreringer af indsatsens gennemsnitlige varighed.

At indsatsen er iværksat betyder ikke nødvendigvis, at de kurser eller nye metoder medarbejderne har fået, er blevet en del af hverdagen og praksis i mødet med de udsatte børn og deres familier. I evaluering nr. 29, *Spædbarnsfamilieprojektet i Albertslund 1.8. 1998 - 31.1. 2001*, er der dokumentation for, at det med indsatsen er lykkedes at iværksætte en tidligere indsats, som er en del af programteorien. Det sker via registrering af andelen af gravide med belastninger af en art, der vil

gå ud over det kommende barns basale udviklings- og livsbetingelser, der har modtaget besøg af sundhedsplejersken i graviditeten. Inden projektet blev iværksat i 1995 havde 1,6 pct. af de gravide modtaget besøg af sundhedsplejersken som følge af belastninger. I 2000 – ved projektets afslutning - havde 5,8 pct. af de gravide modtaget besøg af sundhedsplejersken som følge af belastninger. I Albertslund Kommune er det kun gravide med særlige behov, der besøges af sundhedsplejersken inden fødslen.

Hermed er der indikationer af, at det i projektet er lykkedes at iværksætte en indsats, der har ændret de professionelles adfærd over for målgruppen, så flere brugere får offentlig støtte tidligere, jf. figur 2 side 12.

I enkelte projekter fremgår det også, at indsatsen – eksempelvis uddannelse af personalet i miljøterapi i evaluering nr. 1, ”*Dynamisk Kvalitetsudvikling i tre miljøterapeutisk forankrede behandlingshjem*” – kun har været tilbudt dele af personalet. Det betyder, at det ikke er hele personalet, der har fået et bedre afsæt for at kunne iværksætte en mere kvalificeret behandling.

At indsatsen er beskrevet og i forlængelse heraf tilkendegives at være sat i værk, betyder i nogle sammenhænge, at den ændrede indsats blev iværksat uden større problemer, mens det i andre tilfælde endnu ikke har givet sig udslag i ændringer af den daglige praksis. Der savnes på denne baggrund i flere tilfælde dokumentation for, at indsatsen er iværksat som foreskrevet med de ønskede ændringer af de professionelles praksis over for de udsatte børn og deres familier til følge, som det er gjort i evaluering nr. 29.

Sammenfatning

Evalueringerne beskriver alle indsatsen og tilkendegiver, at den er sat i værk. Der savnes dog dokumentation for, at indsatsen – eksempelvis efteruddannelse – reelt har fået medarbejderne til at ændre praksis, så de faktisk yder den indsats, som var tilsigtet med projektet.

I forhold til at kunne dokumentere effekter er det en svaghed, at ikke flere projekter har dokumenteret, at indsatsen er iværksat som forventet og dermed har ført til, at praksis over for børnene under 10 år og deres forældre er ændret, så den i højere grad bliver i stand til at bekæmpe negativ social arv.

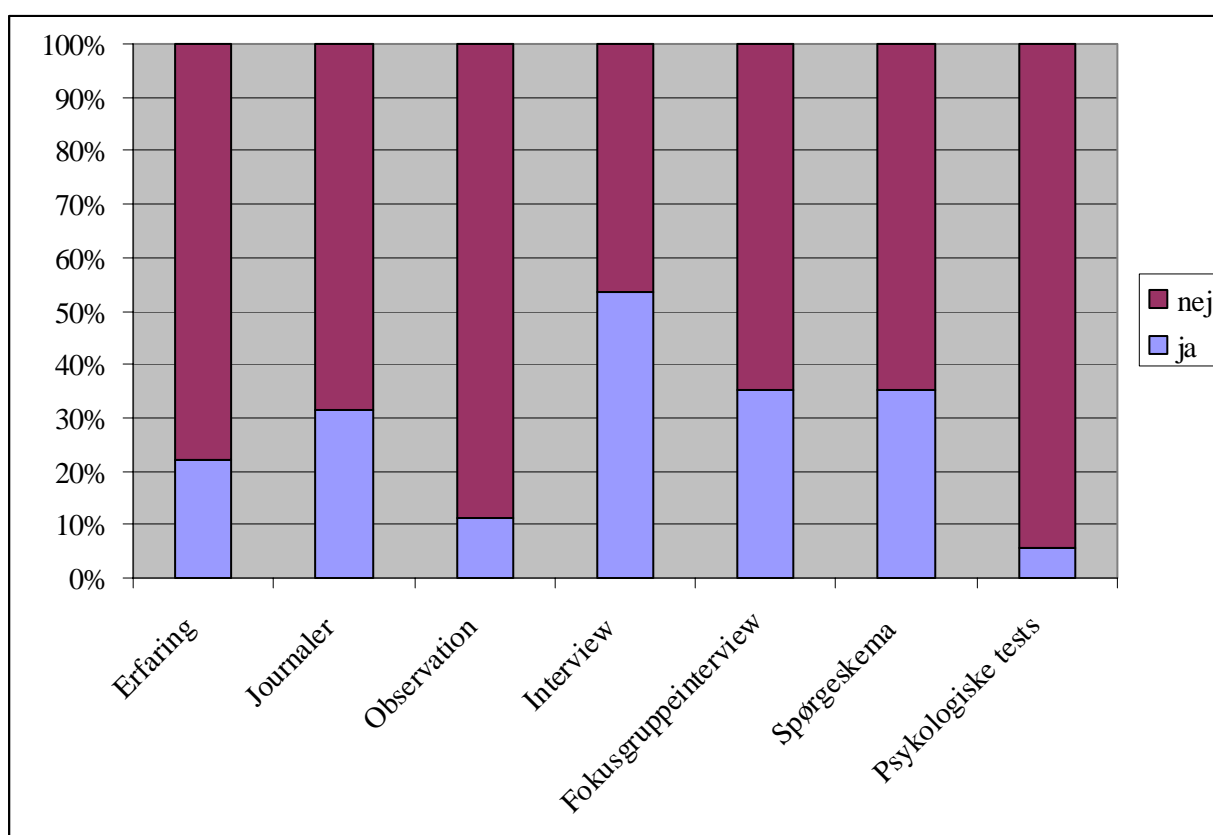
Projekternes dokumentation

Projekternes dokumentation omhandler metoder til dataindsamling, valg af informanter og antal dataindsamlinger.

Metoder til dataindsamling

I gennemsnit er der anvendt 2 metoder til dataindsamling per evaluering. Det vil sige, at de fleste evalueringer bygger på data indsamlet med to forskellige metoder.

Figur 9: Metoder til dataindsamling i forbindelse med evaluering af projekterne, i alt 54.



Kilde: Database over evalueringer til bekæmpelse af negativ social arv.

De konkrete metoder, der er anvendt til dataindsamlinger i forbindelse med evaluering af projekterne, er illustreret i figur 9. Mest udbredt er kvalitative individuelle interviews, som er anvendt i mere end 50 pct. af evalueringerne. Herefter følger fokusgruppeinterviews, spørgeskemaundersøgelser og journaler mv., som er anvendt i mere end 30 pct. af evalueringerne.

Erfaringer¹² er brugt i mere end 20 pct. af evalueringerne. De mindre anvendte metoder er observation og psykologiske tests, der er anvendt i henholdsvis 10 og 5 pct. af evalueringerne.

Metodisk er det problematisk, at erfaringsbaseret evaluering er anvendt i mere end 20 pct. af evalueringerne. Det er dog kun i 3 af disse, at evalueringen udelukkende er baseret på erfaringer. Det problematiske bliver tydeligt, når det sammenholdes med definitionerne af evaluering på side 4. Heri indgår ”*systematisk indsamling af viden om gennemførelse og virkninger*”. De 3 evalueringer, der gør brug af erfaringer som evalueringsmateriale, er ikke evalueringer, da erfaringer - som i en ordbog defineres som ”*viden opnået gennem praktisk øvelse, undersøgelse eller oplevet gennem længere tid*” og ”*viden som bygger på, at man har gjort eller oplevet noget før*” - ikke giver et (skriftligt) faktisk grundlag for at vurdere validiteten af målinger, analyse og konklusioner og dermed, at der er sket en ”*systematisk vurdering af organisering, gennemførelse, præstationer og udfald*”. Det er således 3 evalueringer, der ikke lever op til definitionen af evaluering.

Ud fra et evalueringsperspektiv er det interessant, at tre evalueringer anvender psykologiske tests. De data, der indsamles med disse metoder, har normalt større validitet, end de øvrige metoder, idet tests er valideret på mange brugere, inden de offentliggøres eller anerkendes. Der er derfor stærkere dokumentation for, at disse tests genererer valide data til evaluering af projekter. De øvrige metoder til dataindsamling kan være behæftede med validitetsproblemer afhængigt af, om de er velgennemført eller ej. Det afhænger af om spørgeguide til interview eller spørgeskema er udarbejdet validt. I forhold til dataindsamlingen kan der opstå problemer, som giver data ringere kvalitet i forbindelse med brug af såvel psykologiske tests som interviews og spørgeskema. Det er således selve måleinstrumentet – i form af de psykologiske tests – der umiddelbart er mere valide end spørgeguiderne til interview eller spørgeskemaerne.

Generelt omfatter evalueringer baseret på interviews kun få respondenter, mens evalueringer baseret på spørgeskemaundersøgelser har mange respondenter. I forhold til udviklingsprojekter er det vigtigste at finde ud af, hvad virker for hvem og i hvilken sammenhæng. Dette kræver, at der indsamles detaljerede data, der giver indsigt i, hvad der giver effekterne, ellers kan det være svært at anvende resultaterne, og eventuelt at ændre indsatsen, hvis man ikke har data, der angiver, hvad der

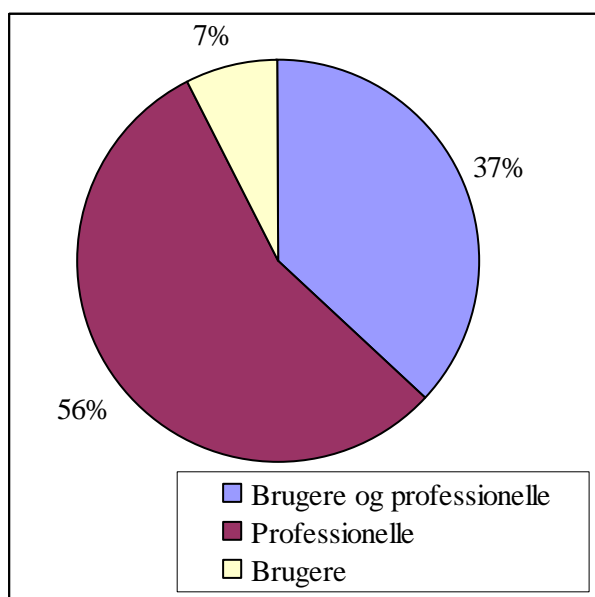
¹² Erfaring er ikke en metode til dataindsamling. Det uddybes senere i afsnittet. Erfaring indgår i figur 9 for at vise, hvor mange projekter, hvor evalueringen blandt andet er baseret på erfaring.

skal ændres for, at effekten kan opnås ved at gentage projektet med en ændret indsats, jf. side 11. Det er derfor helt centralt at sørge for, at de data, der indsamles, er detaljerede og valide¹³.

Valg af informanter

Medarbejderne er de hyppigste informanter i forbindelse med projektevalueringerne, idet de i 56 pct. af de 54 evalueringer er den eneste kilde til data, jf. figur 10. Hertil kommer, at de i yderligere 37 pct. af de 54 evalueringer, er kilde til data sammen med brugerne. Medarbejderne er således i mere end 90 pct. kilde til evalueringerne af projekterne. Heroverfor står, at brugerne i 7 pct. er eneste kilde til data, og i 37 pct. sammen med medarbejderne er kilde til evaluering. Det vil sige, at data om brugerne er grundlag for 44 pct. af evalueringerne. Det skal endvidere bemærkes, at brugere primært dækker oplysninger fra forældrene og kun sjældent oplysninger fra børnene. Børn under 10 år kan dog godt give oplysninger om deres egen adfærd jf. virkningsevaluering side 10.

Figur 10: Andel og sammensætning af informanter i forbindelse med evalueringer, Antal 54.



Kilde: Database over evalueringer til bekæmpelse af negativ social arv.

I forhold til hvilke oplysninger de to grupper (medarbejdere og brugere) kan bidrage med, kan medarbejderne bidrage med faglig viden om processen omkring udviklingsprojektet og deres vurdering af børn og familiers udbytte af den særlige indsats, der er iværksat. I evalueringerne bruges de også til at tilvejebringe informationer om både proces og virkninger, men primært

¹³ Validitet vil sige, at der er overensstemmelse mellem det teoretiske begreb og de empiriske data. Altså at data eksempelvis afspejler programteoriens begreber, så de giver valid indsigt i, om programteorien virker efter hensigten.

processen. Den nærmest konsekvente anvendelse af medarbejderne som informanter indikerer, at der i høj grad er fokus på indsamling af data om indsatsen og processen. I forhold til udledning af projektets programteori er de professionelle også væsentlige informanter, da brugerne ikke nødvendigvis kender denne, jf. evaluering af socialt arbejde med udsatte børn og deres familier side 6.

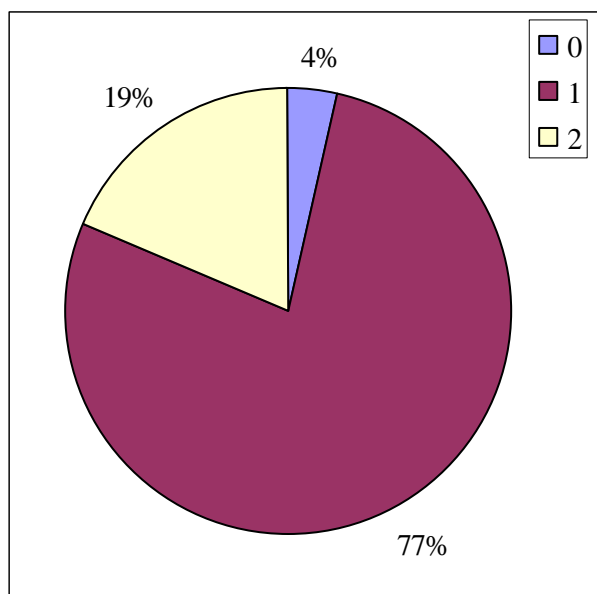
Brugerne kan også give informationer om processen og deres vurdering af udbyttet af den særlige indsats eller gennem tests af deres færdigheder før og efter, at projektet er afsluttet. I evalueringerne giver brugerne primært informationer om virkningerne af projektet – gennem besvarelse af spørgeskema, interviews eller tests. Ifølge virkningsevaluering er det mere relevant at inddrage data fra og om brugere i forbindelse med indsamling af informationer om virkninger. Det er således også i høj grad tilfældet for de projekter, som inddrager brugere i evalueringen af projektet.

På denne baggrund indikerer figur 10, at der i evalueringerne i højere grad er fokuseret på indsatsens implementering og processen med brugerne frem for resultater og effekter heraf for brugerne.

Antal dataindsamlinger

Antallet af dataindsamlinger er interessant, fordi det indikerer, hvorvidt evaluatoren har gjort et mere grundigt evalueringsarbejde ved at indsamle data før og efter projektets iværksættelse eller flere gange over tid på den samme personalegruppe eller brugergrupper med et bestemt interval. I 19 pct. af evalueringerne er der indsamlet data to gange, jf. figur 11. En af dem er evaluering nr. 23, ”Himmelbjerggården. Udvikling af Pædagogik og Organisation 1997-2001”, hvor børnene er testet før og efter behandlingsperioden med psykologiske tests. Herved er der oplysninger om børnenes psykologiske situation før og efter behandlingsindsatsen, som giver mulighed for at fastsætte den nærmere effekt af indsatsen for børnenes psykologiske situation efter behandlingsindsatsen. Der er 77 pct. af evalueringerne, som bygger på en dataindsamling, som typisk ligger lidt inden eller lidt efter projektets afslutning. De 4 pct. af evalueringerne, der ikke har haft nogen dataindsamling er de tre evalueringer, der kun er baseret på erfaringer.

Figur 11: Antal dataindsamlinger i de enkelte projektevalueringer, Antal 54.



Kilde: Database over evalueringer til bekæmpelse af negativ social arv.

Sammenfatning

Projekterne evalueres primært med kvalitative dataindsamlingsmetoder i form af interviews og fokusgruppinterview og sekundært med kvantitative metoder som spørgeskemaundersøgelser og psykologiske tests. Typisk indsamles der data en gang til evaluering af projektet, hvor der typisk indsamles data via to forskellige metoder. Endeligt er medarbejderne de primære informanter i forbindelse med dataindsamling.

Den væsentligste svaghed i denne sammenhæng er, at brugerne ikke i højere grad anvendes som informanter i forbindelse med dataindsamling: Informationen fra medarbejderne er for det første væsentlig for at få viden om programteorien og for det andet for at kunne dokumentere, at indsatsen er iværksat, og at processen med at overføre den til praksis i mødet med brugerne er sket. I forhold til at afklare projektets effekter for brugerne er det dog nødvendigt i højere grad at indsamle informationer om brugerne, fordi projektets effekter kun kan fastsættes med reference til brugerne. Her skal det nævnes, at børn også kan bidrage med information herom. Herefter er det en svaghed, at der ikke i højere grad indsamles data på forskellige tidspunkter – ved projektets start og afslutning eller ved indskrivning og udskrivning af brugerne – så det bliver muligt at påvise, at brugeren har udviklet sig i projektperioden og hvor meget.

Projekternes resultater og effekter

I dette delafsnit afdækkes, hvorvidt projekterne har medført resultater, effekter, og om projekterne er forlænget eller blevet en del af kommunen eller organisationens drift, så indsatsen fortsætter.

Indledningsvist er det nødvendigt at sondre mellem resultater og effekter. Et resultat er en opnået tilstand, metode eller viden som følge af et projekt, mens en effekt er en opnået virkning af en bestemt indsats i overensstemmelse med det teoretiske udgangspunkt i form af programteorien. Effekter kan både være kortsigtede og langsigtede. Det er langsigtede effekter, der ideelt set er ønsket med de enkelte projekter. Dette kan måles på to måder: 1. Om de deltagende personer har forandret sin adfærd i den ønskede retning flere år efter projektets ophør. 2. Om projektet er blevet forlænget eller en del af driften (efter en positiv evaluering), så det også kommer de efterfølgende generationer med tilsvarende problemer til gode¹⁴. I forhold til punkt 1 er projekterne evalueret ved projektets eller indsatsens afslutning, hvorfor det kun er muligt at dokumentere indicier for effekt. Indicier for ændret adfærd hos brugerne i overensstemmelse med programteorien vil være kriteriet for, at et projekt vurderes at have haft effekt.

Det skal understreges, at det er en kompliceret og omfattende opgave at dokumentere effekter af en indsats. Når der i dette afsnit nævnes effekt eller indicier for effekt, vil det sige, at indsatsen muligvis har haft betydning for målgruppen efterfølgende i form af ændret adfærd, og at det hermed er muligt, at indsatsen har haft den tilsigtede effekt. Forbeholdet skyldes flere forhold: At andres forholds betydning for målgruppens ændrede adfærd ikke er undersøgt, at dataindsamlingen ikke løber over så lang tid som ønskværdigt i forhold til dokumentation af effekt mv. Effekten af mange projekter vil blive beskrevet som usikker. Det henviser til, at det ikke er muligt med baggrund i den foreliggende evalueringsrapport at vurdere, om indsatsen har haft de tilsigtede effekter.

Projekternes resultater

Alle projekter har medført resultater. Dokumentationen herfor spænder, jf. figur 9, fra erfaringer over interviews og spørgeskemaer til psykologiske tests. De mest typiske resultater er ny viden om det givne fagområde eller ny metode, der anvendes i praksis. I evaluering nr. 48, ”*Projekt børn af psykisk syge – et undervisningsprojekt i Nordjyllands Amt*”, som har haft til formål at kvalificere

¹⁴ Som det vil fremgå senere i afsnittet, er det dog ikke kun projekter med en positiv evaluering – at programteorien faktisk virker – der forlænges. Projekter, hvor der ikke a) foreligger dokumentation af effekter eller b) er sikkerhed for projektets effekter, forlænges dog også i vid udstrækning.

fagfolk i deres indsats over for børnefamilier med psykisk sygdom blandt forældrene og styrke det tværfaglige samarbejde omkring disse familier, er resultaterne følgende:

- Sagsbehandlerne har gennem kurset fået større viden og mindre berøringsangst over for børnefamilier med psykisk sygdom.
- Sagsbehandlerne har i større omfang end tidligere søgt vejledning i den amtslige rådgivningsafdeling om børn af psykisk syge.
- Projektet har generelt bidraget til at skabe øget opmærksomhed på børnene i familier med psykisk syge forældre i kommunerne.
- I de enkeltsager, der har været i projektperioden, har samarbejdet mellem kommune, amt og børne- og voksenpsykiatri sikret en bedre koordinering af indsatsen blandt de mange involverede parter.

Ovenstående er resultater, idet de primært forholder sig til, at a) medarbejdernes forudsætninger for at arbejde med området og b) det tværfaglige samarbejde er fremmet.

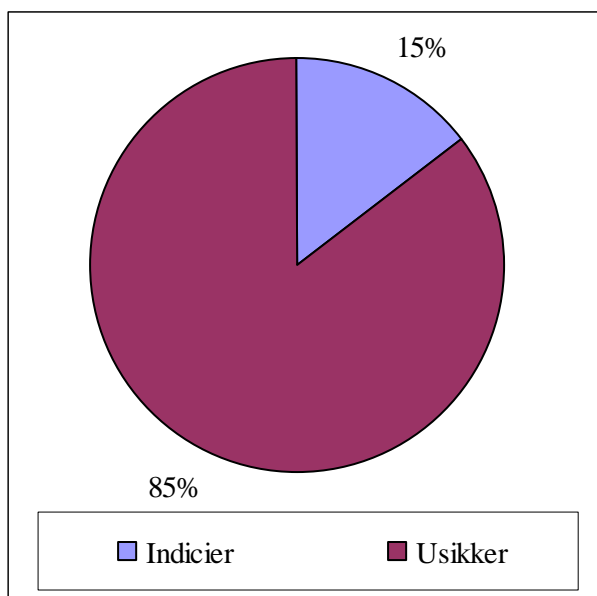
Indicier for effekter

Effekter må vurderes ved at sammenholde den indsamlede dokumentation med projektets formål, programteori eller succeskriterier.

Effekter af indsatsen er usikker i 85 pct. af projekterne, fordi der ikke findes konkret dokumentation for, at den iværksatte indsats har medført de tilsigtede adfærdsmæssige virkninger, jf. figur 12.

Usikkerheden kan ud over problematisk dokumentation også skyldes manglende programteori/succeskriterier eller en bredt defineret målgruppe, som ikke muliggør en fastsættelse af en virkning for en afgrænset målgruppe af den givne indsats. I 15 pct. af projekterne er der indicier for, at projekterne har haft de tilsigtede effekter. Det gælder evaluering nr. 1, 7, 16, 22, 23, 36, 41 og 47. Nedenfor præsenteres fire evalueringer med indicier for, at projekterne har haft de tilsigtede adfærdsmæssige effekter. Udvælgelsen er sket under hensyn til at præsentere variationen i dokumentationen af indicier for effekt i projekterne.

Figur 12: Andel af evalueringer med usikker viden om og indici for effekt, Antal 54.



Kilde: Database over evalueringer til bekæmpelse af negativ social arv.

Projekter med indici for effekt

I evaluering nr. 16, *Fremtidens børn. Evalueringsrapport. En tidlig forebyggende indsats rettet mod gravide og småbørnsfamilier med væsentlige behov for støtte*, har 60 pct. af børnene fået det bedre, 23 pct. har det som før, og 17 pct. har fået det værre. For forældrenes vedkommende er forældrenes kompetencer til at varetage barnets fysiske, sikkerhedsmæssige og psykosociale behov og herved tilgodese barnets udviklingsmuligheder i 33 pct. af familierne styrket, så de på egen hånd kan tage hånd om barnets udvikling, i 46 pct. af familierne er de styrket, så familierne kan tage hånd om barnets udvikling suppleret af en mindre offentlig indsats og i de sidste 21 pct. af familierne, er familierne styrket til en vis grad, men ikke tilstrækkeligt til, at en anbringelse kan udelukkes, da de er henvist til yderligere indsats. Familierne har været gravide og småbørnsfamilier med børn op til 2 år med væsentlig behov for støtte. Deres behov for støtte er vurderet via udredningsværktøjet Børnelinealen. Børn og familier er vurderet med børnelinealen før og efter behandling af personalet, som har givet mulighed for at fastslå familiernes udvikling som følge af indsatsen.

I evaluering nr. 47, *Projekt 'Fra læseføl til læsehest'. Helhed i de svagest stillede børns udvikling i lokalområdet*, viser den årlige undersøgelse af børnenes sproglige kompetencer i børnehaveklassen umiddelbart efter skolestart på 1 af 3 skoler, at de er blevet markant bedre sammenlignet med tidligere års børnehaveklasseårgange. Målgruppen har været de børn, som ikke deltager i de sprogligt udviklende aktiviteter i daginstitutionerne. Programteorien har været følgende: Hvis

pædagogerne i daginstitutionerne og i særdeleshed i børnehaverne får involveret alle børn – særligt dem, som ikke selv søger historien - i historielæsning, så vil alle børnenes sproglige udvikling være mere fremskreden ved skolestart. Her har personalet via undersøgelse af børnenes spontane læsevaner i daginstitutioner, S.F.O. og dagplejen over to uger afdækket, hvor mange børn der ugentligt får læst historie. I starten var det 40 pct. af børnene, der ikke viste interesse for og dermed ikke deltog i historielæsning ugentligt. Herefter blev der iværksat en række initiativer til at få børnene til at søge historielæsningen. Der blev bl.a. afholdt faste ugentlige historielæsningsseancer i alle daginstitutioner og sørget for, at børnene fik lånt bøger i bogbussen til at tage med hjem. I undersøgelsen året efter var det mindre end 30 pct. af børnene, der ikke viste interesse for historielæsning i daginstitutionerne ugentligt. Hermed er flere børn i løbet af projektperioden blevet inddraget i historielæsning, hvilket fremmer udvikling af sprog, fantasi, lytteevne, koncentration og bogstavforståelse. Effekten heraf har været, at børnene ved start i børnehaveklassen har fået markant bedre sproglige kompetencer - hvilket er dokumenteret i en af tre skoler.

I evaluering nr. 22, ”Ung & forælder”, er der efter projektets afslutning indicier for, at projektet har haft de tiltænkte effekter. Programteorien i projektet har været følgende: Hvis ”Det professionelle rum” kan overtage de truede familiers koordinerende og styrende rolle i deres egen proces, så frigives der energi i familierne, så de kan tage ansvar for sig selv. Flere familier ville uden projektet have fået deres børn anbragt på døgninstitution. Familierne er unge forældre under 26 år med børn under 4 år. Forældrene har svært ved at magte dagligdagen. Deres egen opvækst har været præget af mange brud. Det er familier med et spinkelt netværk uden forventning om, at et familieliv indebærer et gensidigt samspil, der støtter og udvikler hinanden. Ifølge ekstern evaluater har ”Det professionelle rum” betydet, at

- a) fagfolk har fået et sted, hvor de kan dele glæder og bekymringer om klientfamilierne uden at skulle veje hvert ord af hensyn til familierne,
- b) der kan ske afklaring af tvivlsspørgsmål, og det er muligt at få ny viden om eller nye perspektiver på familien,
- c) professionelle kan få ideer til nye handlemuligheder,
- d) det er muligt at give omsorg til de professionelle og
- e) koordinering af opgavefordeling og afgrænsning heraf mellem de professionelle er styrket.

Af familierne er 8 af de 17 familier færdigbehandlet, mens de resterende fortsat er i behandling. Indikatorerne for effekt for familierne har været, at ingen af de 17 familier i projektperioden på op til 2 ¼ år har fået deres børn anbragt uden for hjemmet, og at alle forældrene fortsat lever sammen, og i fællesskab – moder og fader – løfter ansvaret i forhold til løsning af problemer og udviklingen af deres fælles fremtid. Det dokumenteres i overensstemmelse med programteorien, at indsatsen – Det professionelle rum – er iværksat og har virket, og at familierne – ved journalgennemgang – kan dokumenteres ikke at have fået deres barn anbragt, og at forældrene fortsat lever sammen. At ingen børn er anbragt i projektperioden, og at forældrene fortsat lever sammen er indikationer på effekter af projektet på kort sigt. Indikatorerne sandsynliggør, at familiernes ressourcer er øget, og at de i overensstemmelse med formålet er blevet aktører i egen familie og har fået magt over eget voksenliv.

I evaluering nr. 23, ”*Himmelbjerggården. Udvikling af Pædagogik og Organisation. 1997-2001*”, er der også efter projektets afslutning indikationer på de forventede effekter af den iværksatte indsats. Programteorien er følgende: Hvis pædagogikken med individuelle fokuserede samtaler og udviklingsstøttende dialog i forhold til børnenes forskellige emotionelle udvikling iværksættes, så vil børnenes muligheder for at relatere sig til andre personer fremmes, og deres sociale forståelse bedres. Hermed er fokus flyttet fra en pædagogik med fokus på ydre regelstyring fra personalets side af barnet til et fokus på at udvikle barnets evne til indre styring og udvikling af normer. Målgruppen er tilknytningsforstyrrede børn, dvs. børn med social funktionsforstyrrelse, reaktiv tilknytningsforstyrrelse i barndommen eller uselektiv, uhæmmet tilknytnings- eller kontaktform. Disse psykiske fejludviklinger er en følge af tidlige miljømæssige belastninger eller utilstrækkelige psykiske ressourcer hos de primære omsorgsgivere. I de ”individuelle fokuserede samtaler” er samtalen gjort til et metodisk spørgsmål, som er planlagt ud fra et defineret formål med samtalen, en tilrettelægning af samtalsituationen og en bevidst opbygning og afslutning af samtalen samt en beslutning om konsekvenserne på baggrund af samtalen. ”Udviklingsstøttende dialog” tager udgangspunkt i barnets indre samtalemiddel, hvor der lægges vægt på at strukturere og støtte barnet aktivt gennem forløbet. Blandt andet ved brug af ja-cirkler, dvs. barnet får at vide, hvad der skal ske. Her er den voksnes aktive strukturering og benævnelser i situationen et redskab, der kan styre barnets adfærd. Personalet fortæller barnet, hvad det skal foretage sig, og hvad der opfattes som socialt ønskværdige handlinger og handlingsalternativer. Psykologiske tests af 30 børn i en programgruppe og 27 børn i en sammenligningsgruppe (tidligere beboere på Himmelbjerggården)

indikerer, at omlægningen af pædagogikken mod større fokus på indre styring gennem individuelle fokuserede samtaler og udviklingsstøttende dialog over en 3-årig periode har medført, at

- Programgruppens relationer til andre mennesker har udviklet sig betydeligt bedre end sammenligningsgruppen, hvad angår bl.a. ressourcer til at indgå i en relation til andre mennesker. Dette indikerer, at behandlingen med fokuserede samtaler medfører bedre udvikling hos børnene end den tidligere struktur- eller regelpædagogik. Børnene viser større tillid til andre mennesker, hvilket er en basal forudsætning for at kunne udvikle tilknytning.
- Programgruppen havde i udgangspunktet flere vanskeligheder end sammenligningsgruppen, men har alligevel udvist en mere positiv udvikling end sammenligningsgruppen i forhold til at styre sine tanker i retning af en realistisk virkelighedsopfattelse.
- Pigerne udviklede sig relationelt bedre end drengene. Pigerne havde i efterundersøgelsen samme score på skalaen for relationer til andre mennesker og positive menneskelige relationer som normalgruppen – dvs. ingen forskel i forhold til normale børn.
- Den kognitive undersøgelse viser flere signifikante forskelle mellem udviklingen hos opmærksomhedsforstyrrede børn over for børn uden opmærksomhedsforstyrrelser. Børn uden opmærksomhedsforstyrrelser udviklede sig bedre end børn med opmærksomhedsforstyrrelser. Dette indikerer, at døgninstitutionsopholdet ikke har været optimalt i forhold til opmærksomhedsforstyrrede børn. De børn behøver et meget struktureret miljø. På afdelingerne møder de imidlertid uoverskueligt mange opmærksomhedsforstyrrede børn og mange forskellige voksne i løbet af en dag og en uge. Antallet af børn (op til 10) på en enkelt afdeling på Himmelbjerggården giver en meget uoverskuelig dagligdag for de tilknytningsforstyrrede og opmærksomhedsforstyrrede børn. De opmærksomhedsforstyrrede børn har som følge heraf ikke eller kun i begrænset omfang udviklet sig i projektperioden.

Der er således indikationer på effekter af den iværksatte indsats, som samlet trækker i en positiv retning på trods af, at den iværksatte indsats ikke har eller kun i begrænset omfang har haft effekt over for børn med tilknytnings- og opmærksomhedsforstyrrelser. De detaljerede data, der er indsamlet af to omgange for hvert barn i løbet af projektperioden, har her givet mulighed for ikke blot at sammenligne programgruppens resultater med sammenligningsgruppens, mens også at kigge på indsatsens effekt over for børn med forskellige problemstillinger i programgruppen (opmærksomhedsforstyrrede børn versus børn uden opmærksomhedsforstyrrelse). Endeligt er

børnenes udvikling undersøgt med flere validerede psykologiske tests, der giver dokumentationen højere troværdighed.

Fremtid – forlænget eller del af drift

Mange af projekternes fremtid er ukendt – bl.a. fordi der på tidspunktet for evalueringen endnu ikke er taget politisk stilling til projektets fremtid. Alligevel er der 24 af projekterne, som fortsætter – enten i projektform eller som en del af den almindelige drift. Det er dog kun i 3 af de 24 projekter, som er forlænget, at der er indikationer for effekter af indsatsen. Det betyder, at der i forhold til at bekæmpe negativ social arv ikke er nogen dokumentation for positive effekter af indsatsen, som understøtter, at 21 af de 24 projekter forlænges.

Opsummering

Alle projekterne har opnået resultater, og ca. 15 pct. af projekterne har indicier for, at projektet har haft effekter i overensstemmelse med bl.a. programteorien. Dokumentationen af indiciene er sket via undersøgelser af forældre og børns situation før og efter behandling med Børnelinealen, børns udvikling med psykologiske tests over projektperioden med målinger før og efter, udviklingen i familiens behov for offentlig støtte og forældrenes samlivsstatus via journaloplysninger samt undersøgelse af børns sproglige kompetencer i børnehaveklassen sammenlignet med tidligere årganges resultater. Der er 24 projekter, der er forlænget eller blevet en del af den daglige drift. Heraf har 3 indicier for effekt.

Opsummering

Overordnet karakteriserer følgende projekterne: Der er fundet 54 evalueringer til bekæmpelse af negativ social arv overvejende rettet mod børn under 10 år og deres familier. Evalueringerne er primært udgivet fra 1998 – 2002. Projekterne har typisk strakt sig over en periode på ½ år op til 3 år. De fleste projekter er iværksat med baggrund i puljer fra Socialministeriet. Projekternes økonomi er ikke kendt i halvdelen af projekterne, men de oplyste puljebevillinger må generelt betegnes som værende af en mindre størrelse. Endeligt er evalueringerne udført fifty-fifty af henholdsvis interne og eksterne evaluatore.

I projekternes udgangspunkt eller baggrund er samtlige projekters formål beskrevet, mere end 60 pct. af evalueringerne har direkte eller indirekte beskrevet en programteori, og mindre end 10 pct. af evalueringerne har formuleret succeskriterier for projekterne.

Projekternes målgruppe beskrives i næsten alle evalueringer, i flere er de dog relativt brede. Evalueringerne tilkendegiver, at den faktiske målgruppe svarer til den forventede, men at der kun er egentlig dokumentation herfor i få evalueringer. Endeligt er anvendelse af sammenligningsgrupper stort set ikke eksisterende i de indsamlede evalueringer.

I samtlige evalueringer er projekternes indsats beskrevet, og indsatsen tilkendegives at være sat i værk. Der savnes dog dokumentation for, at indsatsen – eksempelvis efteruddannelse – har fået medarbejderne til at ændre praksis.

Projekternes dokumentation hviler i gennemsnit på to dataindsamlingsmetoder – hvor det primært er de kvalitative dataindsamlingsmetoder i form af bl.a. interviews og sekundært kvantitative metoder såsom spørgeskemaundersøgelser og psykologiske tests, der benyttes. Typisk indsamles der data en gang til evaluering af projektet. Endeligt er medarbejderne de primære informanter i forbindelse med dataindsamling.

Alle projekter kan præsentere resultater i form af øget viden, nye metoder mv. som følge af projektet. Af projekterne er der i 15 pct. dokumentation af indicier for, at projekterne har haft de tilsigtede effekter i form af ændret adfærd hos målgruppen i tråd med programteorien eller projektets formål. Endeligt er mange af projekterne forlænget eller blevet en del af kommunens eller institutionens almindelige tilbud til brugerne. Dette er i langt den overvejende del af projekterne sket uden, at der foreligger dokumentation for, at projektet har haft de tilsigtede effekter. De projekter, som har dokumentation af indicier for effekt af, har fortrinsvis indsamlet data af to omgange, således at det har været muligt at undersøge udviklingen i brugernes situation før og efter projektperioden. Hermed sandsynliggøres det, at det er den iværksatte indsats, der har bevirket de tilsigtede effekter. Gennemgangen har således også vist, at projekternes effekter er usikre i 85 pct. af evalueringerne som følge af mangelfuld dokumentation eller beskrivelser.

Anbefalinger for metodiske (minimums)betingelser til projekter for at indikere virkninger eller effekter

Formålet med dette paper har været at afklare hvilke metodiske (minimums)betingelser der skal stilles til projekter for at kunne indikere virkninger/effekter? Med baggrund i de indsamlede danske evalueringers karakter i afsnit 2 beskrives i dette afsnit et realistisk ambitionsniveau for dokumentation af effekter, som Socialministeriet fremover kan stille som krav til puljemodtagernes evalueringer af projekterne.

Projekterne i afsnit 2 er primært gennemført af kommuner og institutioner. Ambitionsniveauet for dokumentationen skal således være realistisk for kommuner og institutioner at efterleve. Derfor er referencerammen ikke det ideelle forskningsmæssige effektstudie, som særligt i forhold til dataindsamling stiller store krav, som det ikke er realistisk for en kommune eller institution at efterleve.

Gennemgangen af de 54 evalueringer har vist, at de i høj grad forholder sig til de fokuspunkter, som blev udledt i ”*Fokuspunkter for gennemgang af evalueringer*” i første afsnit i forhold til udgangspunkt, målgruppe, indsats, dokumentation samt resultater og effekter. Kun hvad succeskriterier angår, er dette forhold stort set fraværende i de fleste evalueringer. Beskrivelsernes primære svaghed er således den manglende præcision og konkretisering af disse beskrivelser. På denne baggrund er den overordnet anbefaling, **at de kommende puljemodtagere tilskyndes til at forholde sig konkret til de 15 fokuspunkter i forhold til udgangspunkt, målgruppe, indsats, dokumentation samt resultater og effekter og gøre beskrivelserne heraf mere præcise.**

De 15 fokuspunkter er følgende:

I forhold til projekternes **udgangspunkt eller baggrund**:

- *Formål*, der dækker den overordnede (strategisk) målsætning med projektet.
- *Programteori*, dvs. hvis X (indsats), så Y (effekt).
- *Succeskriterier*, som er målbare og relevante for effekterne af indsatsen.

I forhold til projekternes **målgruppe**:

- Målgruppen er beskrevet ved projektets start.

- Overensstemmelse mellem forventet og faktisk målgruppe.
- Udvælgelse af sammenligningsgruppe.

I forhold til projekternes **indsats**:

- Hvilken indsats, der påtænkes iværksat
- Hvilken indsats, der reelt er iværksat og de adfærdsmæssige konsekvenser heraf for de professionelle i mødet med brugerne.

I forhold til projekternes **dokumentation**:

- *Metoder til dataindsamling* - interviews, fokusgrupper, spørgeskemaundersøgelser mv.
- Hvilke *informanter* er anvendt – professionelle eller brugere.
- *Antal dataindsamlinger* - om der er foretaget dataindsamling før og efter projektet.
- *Antal respondenter* – hvor mange personer bygger dokumentationen på.

I forhold til projekternes **resultater og effekter**:

- *Resultater* i form af nye metoder og redskaber, forbedrede samarbejdsrelationer og bedre kompetencer mv.
- *Indicier for ændret adfærd hos brugerne* til dokumentation af effekter, der kommer målgruppen til gode i overensstemmelse med projektets formål, programteorien eller succeskriterierne.
- Oplysninger om *projektets fremtid* - er projektet forlænget eller integreret i områdets almindelige drift.

Denne anbefaling vurderes realistisk, fordi de fleste evalueringer forholder sig til de fleste af de udledte fokuspunkter. For det andet, fordi anbefalingen følges af endnu en, som siger, **at det i forbindelse med udviklingsprojekter er vigtigere at indsamle mere data om få brugere end mindre data om mange brugere**. Blandt projekterne med indicier for effekt tæller datagrundlaget i flere tilfælde mellem 15 og 30 respondenter, som der i de fleste tilfælde er **indsamlet data om af to omgange** - ved ind og udskrivning eller ved projektets opstart og afslutning.

I hovedparten af evalueringerne er medarbejderne og de professionelle informanter til dokumentation af projektets effekter. Her anbefales det **i højere grad at anvende brugerne som**

informanter, da egentlige effekter af projekterne kun kan dokumenteres med oplysninger om brugerne, når det gælder projekter til bekæmpelse af negativ social arv. I forhold til effekter er det endvidere en del af denne anbefaling at de informationer, der søges indhentet om brugerne **afdækker adfærd og faktiske forhold omkring brugernes livssituation frem for holdninger og vurderinger af udbyttet af indsatsen og betydningen heraf for forældre og børn**. Det centrale i forbindelse med projekterne til bekæmpelse af negativ social arv er, at målgruppens adfærd og faktiske forhold ændrer sig. Brugernes holdninger og vurderinger kan ikke nødvendigvis bruges som dokumentation herfor, da mennesker ikke altid handler, som de siger eller deres holdninger giver anledning til at forvente, jf. model for det gode projekt side 12.

Bilag 1: Oversigt over evalueringer af projekter til bekæmpelse af negativ social arv

Nr.	Titel	Udgivelsesår	Ansvarlig
1	Effektundersøgelse af psykodynamisk miljøterapeutisk døgnbehandling samt Dynamisk Kvalitetsudvikling i tre miljøterapeutisk forankrede behandlingshjem	2006 og 2005	Vestsjællands, Storstrøms og Fyns Amt
2	Hellere i dybden end i bredden – et pædagogisk udviklingsprojekt om truede børn i Århus Kommune	1997	Århus Kommune
3	Hellere i dybden end i bredden. Et udviklingsprojekt om samarbejdet mellem daginstitution og forældre med psykosociale problemer	1998	Århus Kommune
4	Kompetenceudvikling og erfaringssikring for personale, der i skolesammenhæng arbejder med elever, der er præget af både indlæringsmæssige og følelsesmæssige problemstillinger. Et projekt i en klasse gennem 3. og 4. skoleår	2004	Knabstrup Skole
5	Rapport om Projekt Risk. Tidlig indsats i barnets liv. Et tværfagligt metodeudviklingsprojekt. September 1996 - september 1997	1997	Allerød Kommune
6	Evaluering af projektet. Styrkelse af den forebyggende indsats i daginstitutionen Mågen	1991	Mågen, Daginstitution i Hvidovre Kommune
7	Tidlig Indsats. En undersøgelse over sansemotoriske aktiviteterets indflydelse på børnehaveklassebørns udvikling, kropsligt, psykosocialt, indlæringsmæssigt og sprogligt	1988	Ejby & Nr. Åby Kommune
8	De frivillige lektiecafeer. Brug for alle unges resultater og erfaringer. August 2003 - juni 2005	2005	Ministeriet for Flytninge, Indvandrere og Integration
9	Evaluering af småbørnsprojektet. Tidlig indsats for småbørnsfamilier med særlige behov i Hvidebæk, Tornved, Gørlev og Kalundborg Kommuner	2002	Hvidebæk, Tornved, Gørlev og Kalundborg Kommune
10	Livsstilsbesøg til 3 1/2-årige og deres familier i Høje-Taastrup Kommune	2005	Høje-Taastrup Kommune
11	Sundhedspædagogisk gruppeorienteret indsats	2005	Statens Institut for Folkesundhed
12	HIKOSA. Hinnerup Kommune i Samarbejde	2001	Hinnerup Kommune
13	En rullende begyndelse. Evaluering af Fuglebjerg Kommunes projekt rullende skolestart	2003	Fuglebjerg Kommune
14	Familieprojekt Ørbæk Kommune	1999	Ørbæk Kommune
15	Tidlig opsporing af og tilbud til børn i risiko for udvikling af svær overvægt. Projekt 0.-3. klasse i Tranekær, Rudkøbing og Sydlangeland Kommune	2005	Kommuner på Langeland og Fyns Amt
16	Fremtidens børn. Evalueringsrapport. En tidlig forebyggende indsats rettet mod gravide og småbørnsfamilier med væsentlige behov for støtte.	1999	Ålborg Kommune
17	Evalueringsrapport fra Projekt Kvanteforspring. En forstærket indsats overfor de svagest stillede gravide og nybagte familier	2006	Helsingør Kommune
18	Tætte relationer. Et udviklingsprojekt om truede børn i daginstitutioner i Århus Kommune	2001	Århus Kommune
19	Børneforvaltningen og dens samspil med brugernes livsverden. Pilotundersøgelse i Familie og Børn	2000	Helsingør Kommune
20	Hellere i dybden end i bredden. Et udviklingsprojekt om det tværfaglige samarbejde i lokalområdet	2000	Århus Kommune
21	Familiehus med åben anonym rådgivning. Evaluering af projekt	2001	Kerteminde Kommune
22	Ung & forælder	2002	Århus Kommune

23	Himmelbjerggården. Udvikling af Pædagogik og Organisation 1997-2001 og Himmelbjerggården. Et udviklingsprojekt. Om at sætte krydset det rigtige sted!	2002 og 2001	Himmelbjerggården og Århus Amt
24	Projekt samlet strategi for at bryde den negative sociale arv hos børn og unge i Horsens. Evaluering	2001	Horsens Kommune
25	Nye strukturer og samarbejdsformer på børne- og ungeområdet. En evaluering af områdegrupperne i Skævinge Kommune	1998	Skævinge Kommune
26	Evaluering af arbejdet i samarbejdsteamene på skole og småbørnsområdet i Vejen Kommune	1996	Vejen Kommune
27	Åben anonym familierådgivning. Familieværkstedet. Evaluering 1.4. 1997 - 1.4. 1998	1998	Århus Kommune
28	Evaluering af projekt Tidlig kontakt 'sårbare familier'.	1999	Kerteminde Kommune
29	Spædbarnsfamilieprojektet i Albertslund 1.8. 1998 - 31.1. 2001	2001	Albertslund Kommune
30	Praksisforskning og professionsudvikling - pædagogisk udviklingsarbejde med truede børn. Find ressourcerne	2002	Kolding Kommune
31	Evaluering af Mødrehjælpens projekt for unge førstegangsfødende	1999	Mødrehjælpen i samarbejde med Århus, Odense, København og Åbenrå Kommuner
32	Tilbud til familier i krise - arbejde i familieværksteder, -huse og -centre i 10 kommuner	2000	Herlev, Nakskov, Skibby, Otterup, Nørre Djurs, Struer, Horsens, Hvidovre, Værløse og Århus Kommuner
33	Et projekt om udsatte børn i dagplejen Del 1 & 2	2004	Århus Kommune
34	Projekt tidlig mor/barn indsats. Evaluering af udviklingsprojekt	1998	Roskilde Amt
35	Evaluering af projekt: Børn af psykisk syge forældre: Psykisk syge gravide og psykisk syge mødre med småbørn	2003	Roskilde Amt
36	Familiehuset. En interviewbaseret effektundersøgelse af et psykoterapeutisk dagtilbud for småbørnsfamilier i Horsens	1999	Horsens Kommune
37	Evaluering af Greve Familieværksted	1996	Greve Kommune
38	Altså, det er nye toner ik' os'... fra problemafdækker til ressourcefinder. Evaluering af Projekt Pusterummet.	2000	Middelfart Kommune
39	Legestue, Café, Anonym rådgivning. Et tilbud til gravide og forældre til småbørn fra 0-7 år.	1996	Københavns Kommune
40	Skovlunde Sundhedsteam. Børn 0-5 år. Evaluering af et tværfagligt projekt vedrørende tidlig indsats over for småbørn.	1997	Ballerup Kommune
41	Børnefamilieprojektet Evaluering af et samarbejdsprojekt om alkohol mellem Århus Amt og seks kommuner på Djursland. Delrapport 1 & 2	2000	Århus Amt samt Ebeltoft, Grenå, Midtdjurs, Nr. Djurs, Rønde og Rosenholm Kommuner
42	Familierådslagning i Danmark. 2.del af evalueringen af 'Det danske forsøg med Familierådslagning'	2003	Socialministeriet, Sindal, Haderslev, Fåborg, Suså, Gladsaxe, Frederiksværk og Københavns Kommune
43	Koordineret indsats for udvalgte familier. Et projektforsøg fra januar 2002 til maj 2002	2002	Århus Kommune

44	Evaluering af Løgstrupprojektet: Et samarbejde mellem Børnehaven Myreturen og Mathildes Børnehus, Løgstrup Børnehave, Løgstrup Skole og Løgstrup Fritidscenter samt Viborg-Seminariet	2002	Daginstitutioner og skoler i Løgstrup, Viborg Kommune
45	Børn i familier med alkoholproblemer. Et erfaringshæfte om opkvalificering af professionelle	1996	Københavns Kommune og Panum Institutet
46	'... Det er godt at kunne mærke, at man er i stedet for kun at vide det'. Evaluering af Vejle Kommunes Forældrekursus	1998	Vejle Kommune
47	Projekt 'Fra læseføl til læsehest'. Helhed i de svagest stillede børns udvikling i lokalområdet	2001	Næstved Kommune
48	Projekt børn af psykisk syge - et undervisningsprojekt i Nordjyllands Amt	1998	Nordjyllands Amt, Brønderslev, Dronninglund og Hals Kommuner
49	Knasterne. Evaluering af Silkeborg Kommunes fritidsordning for 6-10-årige med særlige behov	1999	Silkeborg Kommune
50	Buernes Børn 2000 - erfaringer fra et aflastningsprojekt i Høje-Taastrup Kommune	2000	Høje-Taastrup Kommune
51	Børnefamilier og socialt arbejde - en brugerundersøgelse i Høje-Taastrup Kommune	1998	Høje-Taastrup Kommune
52	Familiehuset i Borup	1999	Skovbo Kommune
53	Tidlig indsats. Evaluering af projekt om udvidet sundhedsplejerskebistand til børn med særlige behov i Storstrøms Amt	2000	Fladså, Holmegård og Suså Kommuner
54	Børn i Misbrugsfamilier. Evaluering af modelprojekt i Fyns Amt	2003	Fyns Amt

For yderligere adgang til database med oplysninger om de enkelte evalueringer i forhold til de 15 fokuspunkter i afsnit 2 kan Morten Behrens Sivertsen kontaktes på mbs@sfi.dk eller telefon 33 48 09 51.

Litteraturliste

Dahler-Larsen, P & Krogstrup H (2001): *Tendenser i evaluering*. Syddansk Universitetsforlag. Heri bl.a. "Evaluering i Danmark: Effektevaluering, Monitorering og formativ evaluering" af Albæk, E & Rieper, O. samt "Effektevaluering og statistiske analyse" af Togeby, M.

Hellevik, O (1997): *Forskningsmetode i sosiologi og statsvitenskap*. Universitetsforlaget.

Jensen, B (2005): *Kan daginstitutionerne gøre en forskel? En undersøgelse af daginstitutioner og social arv*. Socialforskningsinstituttet.

Krogstrup, H & Dahler-Larsen, P (2003): Nye veje i evaluering. Håndbog i tre evalueringsmodeller. Systime. Særligt kapitel 1,4,7 og 10.

Pawson & Tilley (2004): *Realistic Evaluation*. Sage.

Ploug, N (2005): *Social arv. Sammenfatning 2005*. Socialforskningsinstituttet.

Rieper, Olaf (2004): *Håndbog i evaluering. Metoder til at dokumentere og vurdere proces og effekt af offentlige indsatser*. AKF Forlaget. Heri bl.a. kapitel 4, 8, 12 af henholdsvis Togeby, Mehllbye, og Høgsgbro.

Rossi, P, Lipsey, M & Freeman, H (2004): *Evaluation. A Systematic Approach*. Sage.

Tilley, N (2005): *More Realistic Evaluation*. *Evalueringsselskab* nr. 7, juni 2005, Dansk Evalueringsselskab. Temanummer om virkningsevaluering.

Tilley, N (2000): *Realistic Evaluation. An overview*. Paper fra Konference i Dansk Evalueringsselskab, september 2000.

Vedung, E (1991): *Utværdering i politik och forvaltning*. Studentlitteratur.