

Hele Danmarks Familieklub #BedreSammen

Afsluttende opsamling på projektet



*Hele Danmarks Familieklub #BedreSammen
– Afsluttende opsamling på projektet*

© VIVE og forfatterne, 2023

e-ISBN: 978-87-7582-214-0

Forsidefoto: Kirsten Stadil

Projekt: 100726

Finansiering: Den A.P. Møllerske Støttefond

VIVE

Det Nationale Forsknings- og Analysecenter for Velfærd

Herluf Trolles Gade 11

1052 København K

www.vive.dk

VIVEs publikationer kan frit citeres med tydelig kildeangivelse.



Forord

Hele Danmarks Familieklub er små, lokale fællesskaber drevet af tre landsdækkende civil-samfundsorganisationer (KFUM's Sociale Arbejde, FDF – Frivilligt Dreng- og Pige-Forbund og KFUM-Spejderne).

VIVE har evalueret Hele Danmarks Familieklub for at undersøge effekten af klubben. Denne pjece er en opsamling af den viden og resultater, som VIVEs evaluering af Hele Danmarks Familieklub har frembragt.

Hele Danmarks Familieklub og evalueringen er hovedsageligt finansieret af Den A.P. Møllerske Støttefond.

Vi vil gerne takke alle, der har medvirket til evalueringen – særligt alle de børn, familier og frivillige, der har stillet op til interview og observationer og som har brugt tid på at besvare vores spørgeskemaer.

Sanne Haase

Forsknings- og analysechef for VIVE Sund



Indholdsfortegnelse

| | |
|---|----|
| Hvad har vi lært om Hele Danmarks Familieklub? | 5 |
| Hvad er en familieklub? | 6 |
| Hvem deltager i familieklubben? | 8 |
| Hvem er de frivillige i familieklubberne? | 10 |
| Hvad er effekten af Hele Danmarks Familieklub på forældre og børns trivsel? | 12 |
| Hvordan ser det ud et halvt år efter? | 14 |
| Hvordan oplever forældre at deltage i Hele Danmarks Familieklub? | 14 |
| Netværk og lokalt tilhørsforhold gennem familieklubben | 16 |

Hvad har vi lært om Hele Danmarks Familieklub?

Familieklubber kan give sårbare børnefamilier værdifulde oplevelser af at tilhøre et fællesskab. Erfaringer fra Hele Danmarks Familieklub viser, at sårbare familier føler sig accepteret og inkluderet i et ligeværdigt lokalt fællesskab med andre familier fra nabolaget, når de ikke bliver mødt med krav og forventninger.

KFUM's Sociale Arbejde, FDF og KFUM-Spejderne står bag Hele Danmarks Familieklub, der sammen har skabt fællesskaber mellem ressourcestærke og sårbare børnefamilier. Familieklubberne drives af lokale frivillige, der ligesom familierne især motiveres af at skabe og deltage i et lokalt forankret fællesskab. Også familierne er lokale, og mange af de mest sårbare familier beskriver sig selv som netværkssvage og med et stort behov for netop at føle sig som en del af et fællesskab. Nogle af de frivillige er også sårbare og uden for arbejdsmarkedet og har behov for at virke og være en del af et fællesskab. Andre har blot lyst til at gøre en forskel og bidrage. De fleste mennesker i Danmark er en del af mange fællesskaber i deres liv, fx på arbejdsmarkedet, under uddannelse, på boligområdet og i civilsamfundet. I Hele Danmarks Familieklub står 40 % af familierne uden for arbejdsmarkedet, og 75 % angiver, at de har et svagt netværk.

Denne pjece er en opsamling af den viden og resultater, som VIVEs evaluering af Hele Danmarks Familieklub har frembragt.

Fakta om undersøgelsen

Hele Danmarks Familieklub er små, lokale fællesskaber drevet af tre landsdækkende civilsamfundsorganisationer (KFUM's Sociale Arbejde, FDF – Frivilligt Dreng- og Pige-Forbund og KFUM-Spejderne).

VIVE har evalueret Hele Danmarks Familieklub for at undersøge og dokumentere effekten af Hele Danmarks Familieklub. Vi har blandt andet undersøgt, hvordan familiekubberne fungerer i praksis, hvem der typisk deltager, samt deres oplevelse af at deltage i Hele Danmarks Familieklub.

Hele Danmarks Familieklub og evalueringen er hovedsageligt finansieret af Den A.P. Møllerske Støttefond.

Der er udgivet følgende artikler og rapporter om projektet:

Espersen, H.H., Friis-Hansen, M., Solvang, J.N., Jensen, M.T., Iversen, K., Prescott, A.B. & Pontoppidan, M. (2020). Hele Danmarks Familieklub #BedreSammen – En analyse af deltagelse, udbytte og organisering af lokale familiefællesskaber.

Pontoppidan, M., Jensen, M.T., Friis-Hansen, M., Solvang, J.N., Arnfred, J. & Espersen, H.H. (2022). Hele Danmarks Familieklub #BedreSammen: Analyser af familier og frivillige efter deltagelse i familiekub.

Pontoppidan, M., Thorsager, M., Larsen, A.T. & Friis-Hansen, M. (2020). Family Club Denmark #StrongerTogether – a volunteer intervention for disadvantaged families: study protocol for a quasi-experimental trial. *BMC Psychology*, 8(1), 55.
<https://doi.org/10.1186/s40359-020-00426-0>

Hvad er en familiekub?

I familiekubben mødes 7-9 familier hver 14. dag med en håndfuld frivillige. Familiekubben foregår i ulvetimen mellem kl. ca. 16.30-20.00, og eneste krav for at deltage er, at man skal være en børnefamilie. Formålet er at skabe fællesskaber, hvor ressourcestærke og sårbare børnefamilier kan spejle sig i hinanden, og hvor de kan lære af hinanden. Familierne skal ikke opleve sig som mål for en indsats, men som en integreret del af et fællesskab med andre familier, hvor de bliver taget alvorligt og mødt i øjenhøjde og med ligeværd.

Helt konkret går samværet i familiekлубberne ud på, at familierne tilbereder mad og spiser sammen, taler med hinanden om hverdagens udfordringer, inspirerer hinanden, leger og laver aktiviteter for børn og voksne.

Hver familiekлуб har en Facebookside, som faciliteres af de frivillige, og hvor der deles erfaringer fra hverdagen og livet med børn.

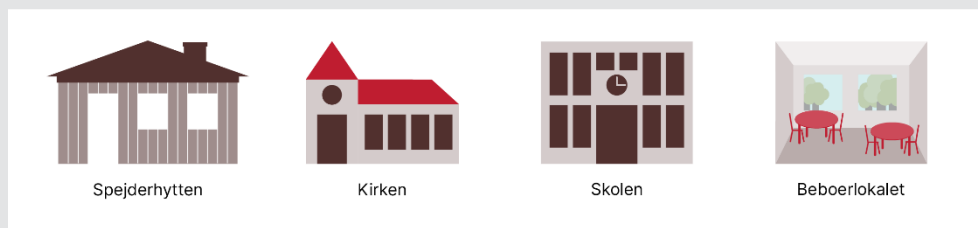
Familiekлубberne finder sted i mange forskellige rum, fx kirker/menigheds-huse, fælleshuse, spejderhytter, frivillighedscentre og sociale caféer. Der afholdes i gennemsnit 8-9 klubaftener i et forløb, og familiekлубber fra hele landet har deltaget i projektet.

Familiekлубberne er især præget af måltidsfællesskabet og af lege og aktiviteter. Der er både indendørs og udendørs lege. Støtte, rådgivningsindsatser og brobygningsaktiviteter fylder mindre i familiekлубberne.

På baggrund af kvalitative data har vi identificeret fire idealtyper af familiekлубber med forskellige karakteristika og dominerende værdier: 1) Spejderhytten som familiekлуб, 2) Kirken som familiekлуб, 3) Skolen som familiekлуб og 4) Beboerlokalet som familiekлуб.

Fire idealtyper af familiegrupper

Vi har identificeret fire typer familiekлубber:



Kilde: Espersen, H.H., Friis-Hansen, M., Solvang, J.N., Jensen, M.T., Iversen, K., Prescott, A.B. & Pontoppidan, M. (2020). Hele Danmarks Familiekлуб #BedreSammen – En analyse af deltagelse, udbytte og organisering af lokale familiefællesskaber.

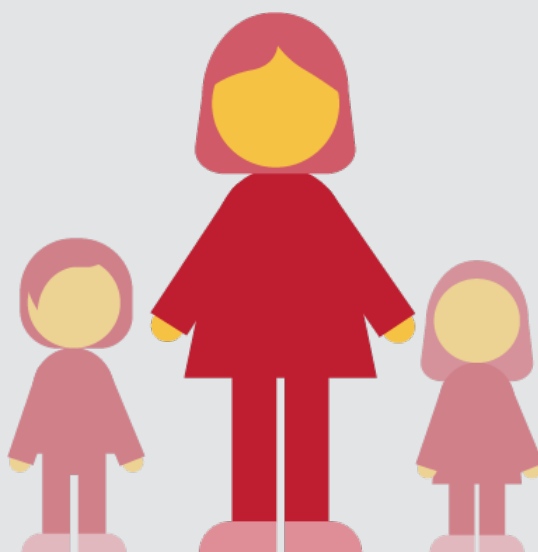
Covid-19-pandemien fik stor betydning for familiernes mulighed for at deltage i en familiekлуб. Mange familiekлубber blev omlagt til virtuelle klubber på grund af nedlukninger, afstandskrav og forsamlingsforbud. Der blev fx arrangeret takeaway-familiekлубber, hvor man spiste det samme og lavede de samme aktiviteter, selvom man var hver for sig.

Hvem deltager i familieklubben?

Den typiske deltager i familieklubben er en kvinde sidst i 30'erne med to yngre børn på omkring seks år. Knap halvdelen af forældrene bor alene, og omkring en fjerdedel taler et andet sprog i hjemmet end dansk. Uddannelsesmæssigt har flest forældre en mellemlang eller lang uddannelse, mens lidt færre højest har en gymnasial uddannelse eller en kort eller erhvervsfaglig uddannelse. Lidt under halvdelen af forældrene er i arbejde, og en fjerdedel står uden for arbejdsmarkedet.

Typisk deltager i familieklubben

Den typiske deltager i familieklubben er en kvinde på 37 år med to mindre børn.



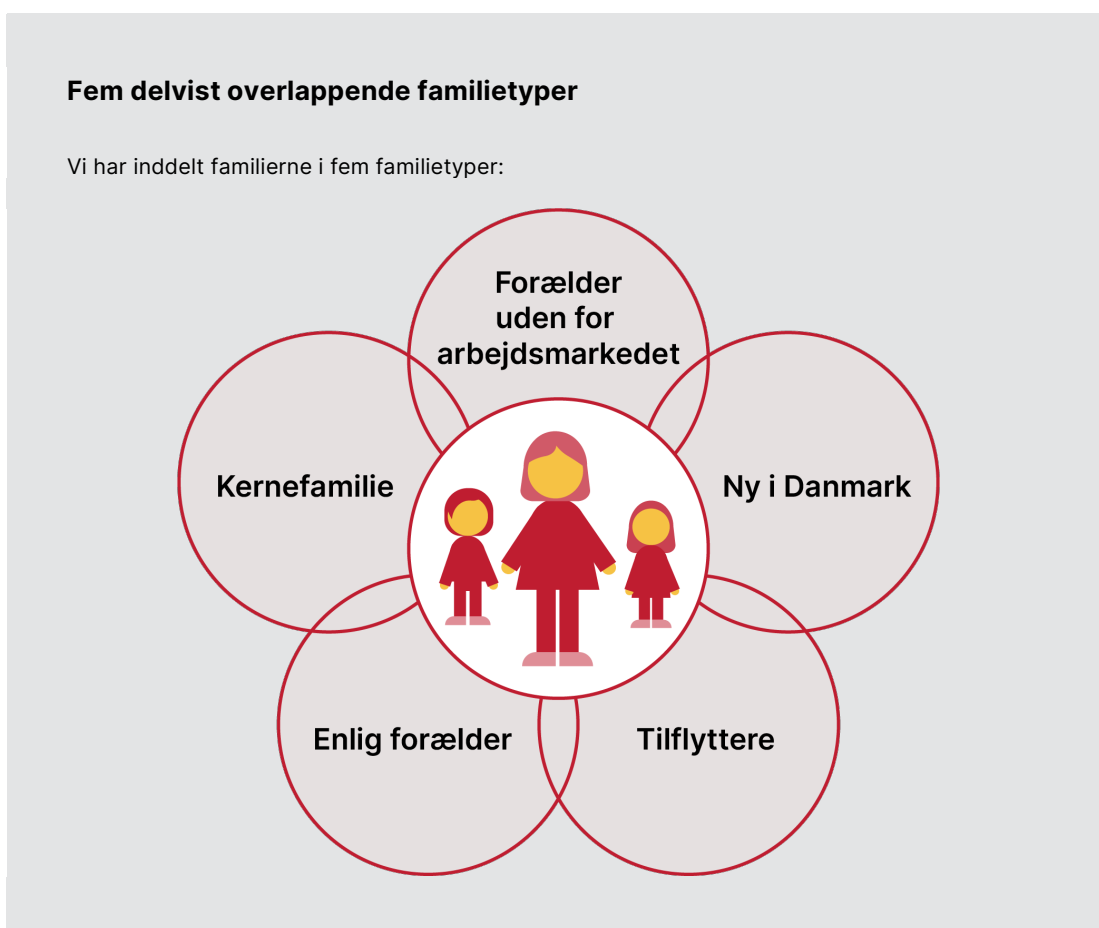
Kilde: Espersen, H.H., Friis-Hansen, M., Solvang, J.N., Jensen, M.T., Iversen, K., Prescott, A.B. & Pontoppidan, M. (2020). Hele Danmarks Familieklub #BedreSammen – En analyse af deltagelse, udbytte og organisering af lokale familiefællesskaber.

Det er især forældre uden for arbejdsmarkedet, enlige forældre og nye forældre i Danmark, der har behov for understøttelse af deres relationer og for dannelse af nye netværk.

Samlet set er 78 % af familierne karakteriseret som sårbare og 22 % af familierne som ikke-sårbare. Evalueringen viser, at de sårbare familier ikke alene har et svagt netværk, de har også dårligere trivsel, lavere tro på sig selv, flere konflikter, svagere netværk, mindre tilfredshed i forældrerollen og udviser mindre støttende forældreadfærd end ikke-sårbare familier. Børnene har også

dårligere trivsel, bruger mere tid foran en skærm, har dårligere helbred og flere søvnproblemer end børn fra ikke-sårbare familier.

Familierne, der deltager, kan inddeles i fem delvist overlappende familietyper, der har forskellig motivation for at deltage og forskelligt udbytte: 1) forælder uden for arbejdsmarkedet, 2) ny i Danmark, 3) tilflyttere, 4) enlig forælder og 5) kernefamilie.



Kilde: Espersen, H.H., Friis-Hansen, M., Solvang, J.N., Jensen, M.T., Iversen, K., Prescott, A.B. & Pontoppidan, M. (2020). Hele Danmarks Familieklub #BedreSammen – En analyse af deltagelse, udbytte og organisering af lokale familie-fællesskaber.

I gennemsnit har familierne deltaget 5,8 gange, men det er ret forskelligt, hvor meget familierne har deltaget. Før covid-19 deltog familierne i gennemsnit 7 gange i familieklubberne, og under covid-19 faldt gennemsnittet til 3,2 gange. Dette hænger sammen med, at konceptet blev ændret under covid-19. Samlet set har halvdelen af familierne deltaget 0-4 gange, og en tredjedel har deltaget 7 eller flere gange. I gennemsnit har familierne meldt afbud 2,7 gange.

Fælles for familierne er, at de især er motiveret af fællesskab og netværk, fri- rum fra krav og forventninger samt inspiration til hverdagen. En mor forklarer, hvad hun oplever som det allerbedste:

Det er nok, at der ikke kræves noget. Det er, at jeg kan være mig selv. At man bare møder op uden forventninger til at skulle præ- stere. Vi møder op, og så er vi der, og så hygger vi os.

Mange af de sårbare familier kan have udfordringer med at deltage stabilt. Det er væsentligt, at der er en rummelighed over for det uforudsigelige fremmøde, selvom mange frivillige og andre familier i familieklubben bliver frustrerede over det. De frivillige minder familierne om familieklubben ved fx at skrive på klub- bens Facebookside, sende sms eller ved at hjælpe med transport. Vi ved fra studier af sårbare borgeres deltagelse i civile fællesskaber og/eller frivillige akti- viteter, at mange har brug for stor rummelighed over for, at de nogle gange del- tager ustabil.

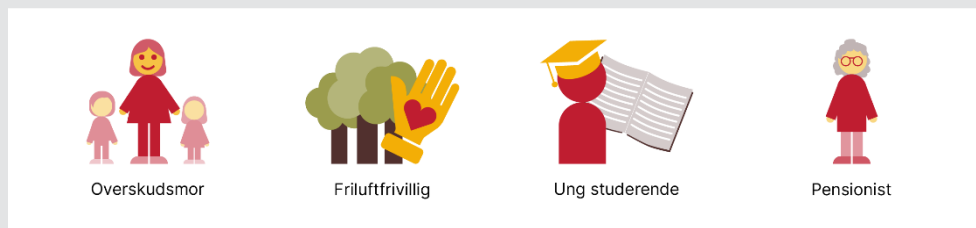
Hvem er de frivillige i familieklubberne?

Hovedparten af de frivillige i familieklubberne er kvinder på 40-69 år, som en- ten er i arbejde eller er på pension, førtidspension eller efterløn, og som udfør- rer frivilligt arbejde mindst ét andet sted end familieklubben. Mange af de fri- villige har deltaget i en træningsdag, og de fleste finder træningen og materia- lerne anvendelige.

De frivillige kan også inddeles i typer, der har forskellig motivation og udbytte af at være med i familieklub: 1) Overskudsmor, 2) Friluftfrivillig, 3) Ung stude- rende og 4) Pensionist. Desuden er der nogle steder enkelte lønnede medar- bejdere.

Fire typer af frivillige i familiekлубberne

Vi har inddelt de frivillige i fire typer:



Kilde: Espersen, H.H., Friis-Hansen, M., Solvang, J.N., Jensen, M.T., Iversen, K., Prescott, A.B. & Pontoppidan, M. (2020). Hele Danmarks Familiekлуб #BedreSammen – En analyse af deltagelse, udbytte og organisering af lokale familiefællesskaber.

De frivillige er motiveret af, at det er sjovt, og at de er med til at hjælpe andre eller gøre en forskel. Kun få tillægger det betydning, at det styrker deres jobmuligheder. De frivillige fremhæver især godt sammenhold i teamet, samt at de har kunnet skabe hygge, glæde og god stemning for familierne i klubben. I de fleste frivilligteams er samarbejdet godt. Samlet set ønsker mere end halvdelen af de frivillige at fortsætte som frivillig, når forløbet slutter.

Hovedparten af de frivillige er ligeledes meget tilfredse med at være frivillige i Hele Danmarks Familiekлуб og er særligt motiverede af, at det er sjovt, og at de er med til at hjælpe andre eller gøre en forskel.

Mange af de frivillige oplever et godt sammenhold i teamet og glædes ved at se familierne blive styrket. Lidt mere end halvdelen af de frivillige vil fortsætte som frivillige, og tre ud af fire føler, at familierne har udbytte af at komme i familiekлубben.

Familiekлубberne varierer i forhold til, hvordan de frivillige faciliterer dem. Dette gælder fx i forhold til, hvor stramt dagens program og aktiviteterne er styret. Det er mest gavnligt for familiernes netværksdannelse, at faciliteringen hverken er for stram eller for løs. En meget normsættende facilitering med fx skilte med regler og adfærdsregulerende opførsel blandt de frivillige kan hæmme familiernes oplevelse af inklusion, frirum og ejerskab.

Frivillig i familieklub



Kilde: VIVE.

Hovedparten af de frivillige er tilfredse med de fysiske rammer om familieklubben, men hver fjerde synes ikke, at lokalerne giver tilstrækkelige muligheder eller danner den nødvendige tryghed for familierne. To ud af tre frivillige oplever ikke praktiske problemer i forbindelse med afholdelse af familieklub.

Ud over udfordringer med fremmøde nævner de frivillige udfordringer med sprog og integration, uddelegering af ansvar og samarbejdet som team, urolige eller udadreagerende børn eller børn, der ikke vil deltage.

Hvad er effekten af Hele Danmarks Familieklub på forældre og børns trivsel?

En del af evalueringen af Hele Danmarks Familieklub har været en effektmåling. Effektmålingen er primært baseret på de 277 sårbare familier (heraf 163 familieklubdeltagere og 114 kontrolfamilier), der har udfyldt spørgeskemaet ved både baseline og 6-måneders opfølgningen. Familierne er fordelt i interventionsgruppe eller kontrolgruppe, alt efter om de var tilmeldt en familieklub eller på venteliste, da de startede i projektet.

Når vi undersøger effekten af familieklub på alle familier – både sårbare og ikke sårbare – er der nogle områder, hvor der potentielt kan være mindre effekter af familieklub.

Vi finder, at forældre, der deltager i familieklub, oplever, at de er mere tilpas i legen med deres barn, at de har mindre brug for hjælp til leg, og at barnet har lidt sværere ved at få nye venner i forhold til kontrolforældrene. De samme resultater går igen, når vi udelukkende ser på de sårbare familier. Resultaterne findes således både hos de sårbare og de ikke sårbare familier.

For alle andre udfald finder vi ikke nogen forskel imellem familierne, der har deltaget i familieklub, og de kontrolfamilier, der ikke har.

Effekten af familieklubberne

Forældre, der deltager i familieklub, oplever, at de er mere tilpas i legen med deres barn, at de har mindre brug for hjælp til leg, og at barnet har lidt sværere ved at få nye venner i forhold til kontrolforældrene.



Kilde: Pontoppidan, M., Jensen, M.T., Friis-Hansen, M., Solvang, J.N., Arnfred, J. & Espersen, H.H. (2022). Hele Danmarks Familieklub #BedreSammen: Analyser af familier og frivillige efter deltagelse i familieklub.

Vi finder tegn på, at forskellige grupper af sårbare familier oplever forskellige effekter af familieklubben. Vi ser, at sårbare forældre, der står uden for arbejdsmarkedet, potentielt oplever en større effekt af familieklubben end sårbare forældre, der er i arbejde eller uddannelse. Vi finder ligeledes tegn på, at der er forskel på effekten af familieklubben i forhold til, om familien har deltaget før eller efter covid-19-pandemien. Dette gælder i begge tilfælde kun for enkelte udfald.

Alle resultater skal ses i lyset af, at familierne har deltaget i familieklub i gennemsnit 7 gange før covid-19 og 3,2 gange efter covid-19, hvilket er færre gange end de planlagte 12 gange. Covid-19-pandemien haft stor indflydelse på både familiernes liv, dataindsamlingen, og hvordan familieklubberne kunne gennemføres, hvilket har gjort det vanskeligt at vurdere effekten af at deltage i familieklub.

Hvordan ser det ud et halvt år efter?

Familierne har udfyldt et spørgeskema 12 måneder efter den første måling. For de familier, der har deltaget i en familieklub, ser vi kun små ændringer fra 6-måneders opfølgningen til 12-måneders opfølgningen. Vi ser, at børnene deltager mere i fritidsaktiviteter og en tendens til det samme hos forældrene. Dette kan skyldes, at de ikke deltager i familieklub mere.

Nogle familier deltager kun i første runde, mens andre fortsætter med at deltage i den næste runde familieklub. De familier, der fortsætter med at deltage, angiver, at de er mindre ensomme end dem, der kun deltager i første runde. Det tyder også på, at de forældre, der fortsætter, oplever, at de har mindre brug for hjælp til leg, samt at børnene har sværere ved at få venner.

Hvordan oplever forældre at deltage i Hele Danmarks Familieklub?

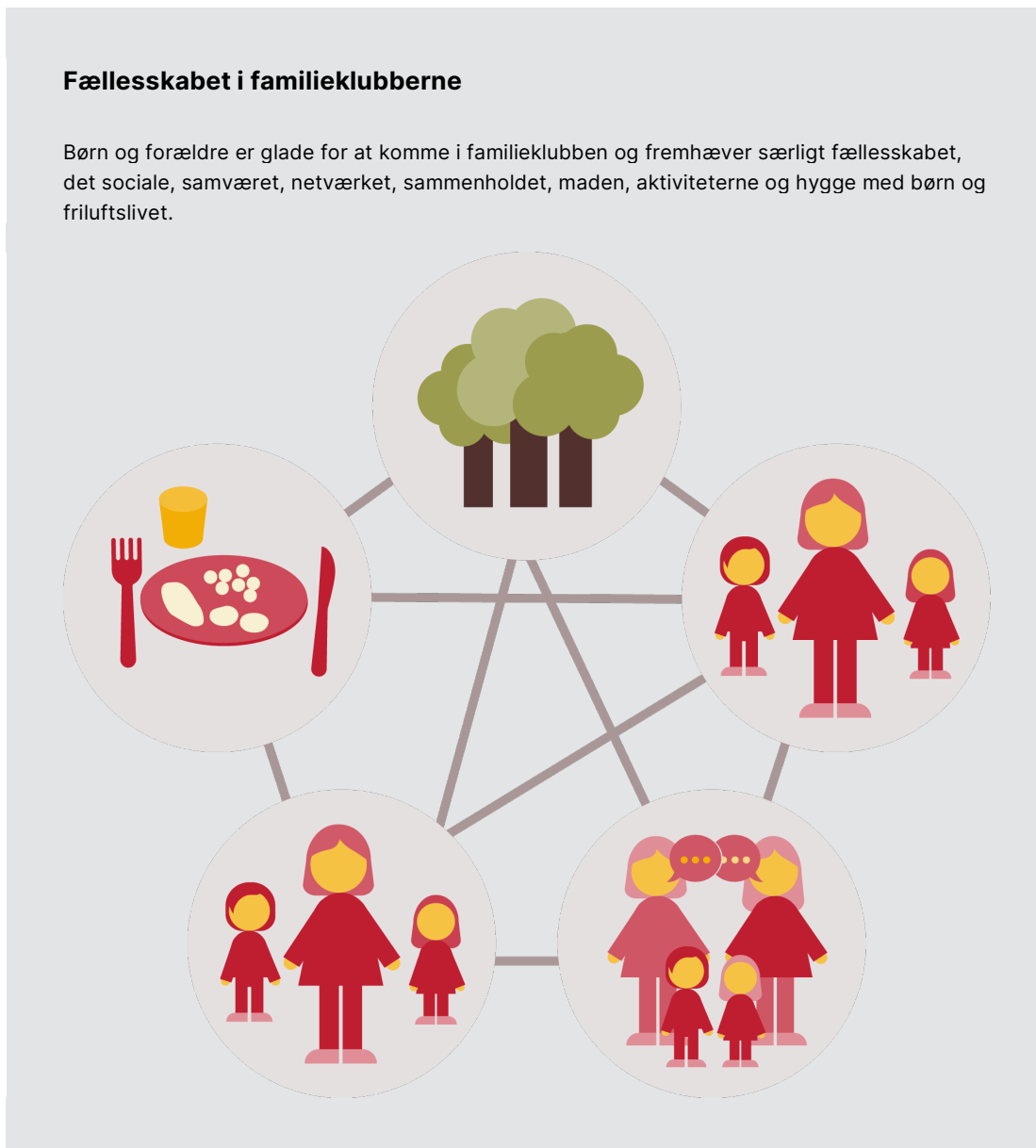
Evalueringen viser, at både forældre og børn er glade for at komme i familieklubberne. De værdsætter familieklubben som et forventningsfrit frirum, hvor der ikke er krav om, at de skal udvikle sig i en bestemt retning, men at de i stedet er gode nok, som de er. Det betyder, at mange familier oplever familieklubben som et fristed, hvor de kan være sig selv.

Således angiver tre ud af fire af de deltagende forældre, at de har det godt med hinanden i klubben, at de bliver lyttet til, og at de føler, at de kan bidrage med noget.

Forældrene fremhæver særligt fællesskabet, det sociale, samværet, netværket, sammenholdet, maden, aktiviteterne og hygge med børn og friluftslivet. Børnene er rigtig glade for at komme i familieklubben. De oplever særligt, at det er positivt at have tid sammen med deres forældre.

Fællesskabet i familiekлубberne

Børn og forældre er glade for at komme i familiekлубben og fremhæver særligt fællesskabet, det sociale, samværet, netværket, sammenholdet, maden, aktiviteterne og hygge med børn og friluftslivet.



Kilde: Pontoppidan, M., Jensen, M.T., Friis-Hansen, M., Solvang, J.N., Arnfred, J. & Espersen, H.H. (2022). Hele Danmarks Familiekлуб #BedreSammen: Analyser af familier og frivillige efter deltagelse i familiekлуб.

Evalueringen viser, at mange af de sårbare familier lever isoleret og derfor efterlyser at blive inkluderet i netværk og fællesskaber. Forskning bekræfter, at borgere uden for arbejdsmarkedet er mere netværkssvage, mindre frivillige og mindre aktive i civilsamfundet end resten af befolkningen. Mange af familierne udtrykker, at deltagelse i familiekлубben har en eksistentiel betydning for dem, fordi de lærer andre mennesker at kende. Eksempelvis udtrykker en mor, at det betyder meget for hende, at hun kan blive genkendt og sige 'hej' til andre i lokalområdet:

Det betyder rigtig meget for vores vedkommende, at vi er meget isolerede her, hvor vi bor. Vi har ikke noget socialt netværk – her er der ikke en nabo, der siger "hej", når man møder hinanden, fordi vi kender ikke folk. Og folk er ikke interesserede i at få os ind på livet, så det... Det er helt mærkeligt, at der så står nogen fra familieklubben og siger "hej, dig kender vi", altså. Det er sådan lidt, ej det er lidt hyggeligt. Man bliver sådan lidt varm ikk', fordi det er da fedt, at der er nogen, der hilser på dig.

Denne mor udtrykker et fundamentalt menneskeligt behov for at 'at være til som menneske' i mødet med andre mennesker. Hun har behov for at blive set og anerkendt af andre mennesker i en netværksmæssig udveksling i lokalområdet. Det betyder meget for hende, fordi hun i øvrigt har et svagt netværk og står uden for arbejdsmarkedet. Der er flere af de sårbare forældre, der taler om denne følelse af 'at eksistere' og at blive anerkendt gennem andres blikke. Mere ressourcestærke familier oplever mere familieklubben som et hyggeligt bidrag til den lokale sammenhængskraft.

Omkring halvdelen af forældrene oplever, at de kan tage vaner fra familieklubben med hjem og blive inspireret til nye lege, aktiviteter og madretter.

For knap halvdelen af forældrene er det lykkedes at danne bekendtskaber i familieklubben, og hver tredje oplever, at deres barn har fået nye venner i familieklubben. Tre ud af fire familier ønsker at fortsætte i næste sæson.

Den lokale forankring kan for de sårbare børnefamilier være afgørende i forhold til at føle sig anerkendt, mødt og inkluderet som menneske. For mange familier opleves familieklubberne som et frirum for andres forventninger og fra ulvetime og praktiske gøremål med små børn.

Netværk og lokalt tilhørsforhold gennem familieklubben

Evalueringen viser, at nogle elementer af familieklubben er afgørende for, at familierne oplever sig som ligeværdige deltagere i fællesskabet og kan danne netværk med hinanden. Dannelsen af netværk fremmes, når familierne ligner hinanden og har fælles værdier og forventninger til, hvilken slags netværk de skal danne. Modsat kan det være vanskeligt, hvis familieklubben består af meget forskellige familier med forskellige behov.

Det er også vigtigt, at familierne har børn, der leger godt sammen, og at de bor geografisk tæt på hinanden i lokalområdet. Når forældres børn leger sammen, får forældrene en anledning til at netværke, og når de bor geografisk tæt, kan de nemt møde hinanden i lokalområdet.

Desuden er det væsentligt, at familieklubben balancerer planlagte aktiviteter og familiernes bidrag med tid til uformel relationsdannelse. Det kan være en vanskelig balancegang, og ikke alle familier har samme behov. Men balancen er væsentlig, for at familier kan danne relationer, støtte hinanden og opleve sig mødt og anerkendt i fællesskabet.

Derudover viser evalueringen, at familiernes ejerskab kan være væsentligt. Når familierne og de frivillige arbejder sammen om at planlægge og gennemføre aktiviteten, skabes et ejerskab, som de mest sårbare familier kan udvikle sig gennem. Det er derfor også væsentligt, at der er mulighed for at afvige fra de rammer og planer, som måske er sat op i første omgang. Så bliver ejerskabet stort, og noget så simpelt som en middag og en række børneaktiviteter hver anden uge kan give sårbare familier væsentlige oplevelser af at høre til i et fællesskab.

Boks 1 Data og metode

Resultaterne bygger på følgende data:

- Spørgeskemabesvarelser indsamlet 2018-2021 fra:
509 familier ved baseline fra 157 forskellige klubber
351 familier ved 6-måneders opfølgning fra 132 forskellige klubber
288 familier ved 12-måneders opfølgning.
- Spørgeskemabesvarelser fra 142 frivillige, der har angivet 63 forskellige klubber, spurgt i slutningen af familieklubforløbet. Indsamlet i perioden 2018-2021.
- Observationer og interview med familier, børn og frivillige i 14 familieklubber fra 2018-2019.
- Gennemgang af skriftligt materiale vedrørende projektet (ansøgningen, konceptbogen, informationsmateriale m.m.).
- Interviewdata fra 15 familier, der har deltaget i familieklub, indsamlet i juni 2020.
- Interviewdata fra 91 frivillige ledere indsamlet af KFUM's Sociale Arbejde i foråret 2021.

VIVÉ