

# LOKAL INTEGRATION AF FØRTIDSPENSIONISTER



11:04

JOANNES JACOBSEN  
MAIA LINDSTRØM



11:04

# LOKAL INTEGRATION AF FØRTIDSPENSIONISTER

JOANNES JACOBSEN  
MAIA LINDSTRØM

KØBENHAVN 2011  
SFI – DET NATIONALE FORSKNINGSCENTER FOR VELFÆRD

LOKAL INTEGRATION AF FØRTIDSPENSIONISTER

Afdelingsleder: Lars Pico Geerdsen

Afdelingen for socialpolitik og velfærdsydelse

Undersøgelsens følgegruppe:

Jørgen Goul Andersen, Aarhus Universitet

Vilhelm Borg, Det Nationale Forskningscenter for Arbejdsmiljø

Per H. Jensen, Aalborg Universitet

Jørgen Elm Larsen, Københavns Universitet

ISSN: 1396-1810

ISBN: 978-87-7119-003-8

Layout: Hedda Bank

Forsidefoto: Michael Daugaard

Oplag: 600

Tryk: Rosendahls – Schultz Grafisk A/S

© 2011 SFI – Det Nationale Forskningscenter for Velfærd

SFI – Det Nationale Forskningscenter for Velfærd

Herluf Trolles Gade 11

1052 København K

Tlf. 33 48 08 00

[sfi@sfi.dk](mailto:sfi@sfi.dk)

[www.sfi.dk](http://www.sfi.dk)

SFI's publikationer kan frit citeres med tydelig angivelse af kilden.

Skrifter, der omtaler, anmelder, henviser til eller gengiver SFI's publikationer, bedes sendt til centret.

# INDHOLD

	<b>FORORD</b>	<b>7</b>
	<b>RESUMÉ</b>	<b>9</b>
<b>1</b>	<b>INDLEDNING</b>	<b>13</b>
	Oversigt	13
<b>2</b>	<b>SPØRGESKEMA OG KVALITATIVE INTERVIEW</b>	<b>15</b>
	Social eksklusion	15
	Fakta om spørgeskemaundersøgelsen	16
	Fakta om det kvalitative forstudie	19
<b>3</b>	<b>REKRUTTERINGSGRUNDLAG</b>	<b>21</b>
	Sammenligningsgrundlag	21

	Fakta om nye tilkendelser	22
	Status inden tilkendelse af førtidspension	23
	Uddannelse	24
	Social arv	26
	Psykiske lidelser	29
	Udenlandsk fødte førtidspensionister	31
	Opsamling	33
<b>4</b>	<b>FØRTIDSPENSIONISTERNES HVERDAG OG SOCIALE EKSKLUSION/INKLUSION</b>	<b>35</b>
	Helbred	35
	Sociale relationer	40
	Kontakt med formelle instanser	47
	Faglige aktiviteter	52
	Politiske aktiviteter	55
	Fritidsaktiviteter	58
	Økonomi	61
	Opsamling	64
<b>5</b>	<b>DE UDSATTE</b>	<b>65</b>
	Karakteristik af de udsatte	65
	Opsamling	68
<b>6</b>	<b>OPFATTELSE AF EGEN TILVÆRELSE</b>	<b>71</b>
	Opfattelse af egen tilværelse	71
	Opsamling	87
<b>7</b>	<b>VILLIGHED TIL AT DELTAGE I AKTIVITETER</b>	<b>89</b>
	Den potentielle gruppe	90
	Relevante aktiviteter	92
	Indsigt fra den kvalitative analyse	97

	Opsamling	98
<b>8</b>	<b>METODE</b>	<b>101</b>
	Spørgeskema	101
	Kvalitative interview	103
	<b>LITTERATUR</b>	<b>105</b>
	<b>SFI-RAPPORTER SIDEN 2010</b>	<b>107</b>





# FORORD

De politiske partier bag satspuljeforliget er nået til enighed om, at der over en 4-årig periode afsættes midler til at fremme lokal integration af førtidspensionister. Hensigten er at skabe grobund for en mere aktiv tilværelse som førtidspensionist samt at øge førtidspensionisternes livskvalitet og sociale kompetencer. På denne baggrund har pensionsstyrelsen igangsat nærværende undersøgelse.

Formålet med undersøgelsen er for det første at kortlægge førtidspensionisters livsvilkår og hverdag med fokus på deres forankring i lokalsamfundet og for det andet at identificere en potentiel målgruppe blandt førtidspensionisterne, der er interesseret i en mere aktiv tilværelse.

Undersøgelsen er baseret på spørgeskemainterview med 1.753 førtidspensionister mellem 20 og 59 år, foretaget i sommeren 2010, og syv kvalitative interview med relativt aktive førtidspensionister, ligeledes gennemført i sommeren 2010.

I forbindelse med projektet er der nedsat en følgegruppe, som vi takker for konstruktive kommentarer. En særlig tak retter vi til Kristeligt Studenter-Settlement, Førtidspensionistklubben Roskilde samt Rødovre Kommunes socialforvaltning, der alle har medvirket til at skabe kontakt til førtidspensionisterne, der deltager i de kvalitative interview, og ikke mindst til de førtidspensionister, der har stillet op til interview.

Rapporten er udarbejdet af forsker og projektleder Joannes Jacobsen og videnskabelig assistent Maia Lindstrøm. Videnskabelig assistent Kristoffer Markwardt har bidraget til design af spørgeskemaet.

Projektet er bestilt og finansieret af Pensionsstyrelsen.

København, februar 2011

JØRGEN SØNDERGAARD

# RESUMÉ

Denne rapport formidler resultaterne fra et projekt om lokal integration af førtidspensionister, som SFI – Det Nationale Forskningscenter for Velfærd har udført for Pensionsstyrelsen. Projektet omfatter to relaterede analyseopgaver:

- En kortlægning af førtidspensionisters livsvilkår med fokus på deres hverdag og de vilkår, som omgiver dem.
- En identifikation af den gruppe af førtidspensionister, der selv ønsker mere social interaktion og indhold i hverdagen.

Vi finder, at der er grundlag for nogle basale konklusioner vedrørende førtidspensionisternes livsvilkår og vedrørende mulighederne for en fremadrettet indsats.

## FØRTIDSPENSIONISTER ER MEGET FORSKELLIGE

Vores undersøgelse viser, at den samlede gruppe af førtidspensionister er meget heterogen. I vores kortlægning af livsvilkår for førtidspensionister mellem 20 og 59 år inddeler vi førtidspensionisterne i fire grupper efter alder og førtidspensionsordning: førtidspensionister mellem 20 og 39 år

på ny førtidspensionsordning, førtidspensionister mellem 27 og 39 år på gammel førtidspensionsordning<sup>1</sup> og førtidspensionister mellem 40 og 59 år på henholdsvis ny og gammel førtidspensionsordning. Vores kortlægning viser relativt store forskelle i livsvilkår på tværs af disse undergrupper med de yngre førtidspensionister på ny ordning som den socialt set svageste gruppe.

Med hensyn til rekrutteringsgrundlag til førtidspension er det specielt psykiske lidelser, som er blevet mere fremtrædende som tilkendelsesgrundlag de senere år. Vedrørende eksterne faktorer, som har sammenhæng med tilkendelse af førtidspension, synes social arv i form af forældre med betydelige psykiske problemer at udgøre en betydelig risikofaktor, specielt for de yngre førtidspensionister.

#### HVER FEMTE ER SÆRLIG UDSAT

På tværs af de fire undergrupper kan vi identificere en relativt stor gruppe af førtidspensionister, som har større problemer i hverdagen og generelt har dårligere livsvilkår end andre førtidspensionister. Blandt de førtidspensionister, som blev interviewet til vores spørgeskemaundersøgelse, har vi afgrænset denne gruppe som dem, der svarede 'ja' både til at have været deprimeret og at have oplevet svær angst inden for den sidste måned, inden de blev interviewet til vores undersøgelse. Denne gruppe, som vi kalder den 'udsatte gruppe', udgør ca. 20 pct. af de interviewede individer og adskiller sig fra resten af førtidspensionisterne ved at have større problemer end den gennemsnitlige førtidspensionist vedrørende forhold omkring social eksklusion: økonomi, sociale relationer, faglige aktiviteter, fritidsaktiviteter og helbred. Dette afspejler sig også i, at de i højere grad end andre førtidspensionister for eksempel har dårligere selvtillid, føler sig isoleret, er utrygge, når de er sammen med andre, og ikke føler, at de har mulighed for at påvirke deres eget liv.

#### HVER FJERDE ØNSKER EN MERE AKTIV TILVÆRELSE

Cirka 22 pct. af de interviewede førtidspensionister (svarende til ca. 37.000 personer i den samlede befolkning af førtidspensionister) tilhører

---

1. Ny ordning for tilkendelse af førtidspension trådte i kraft per 1. januar 2003. Det betyder, at den yngste førtidspensionist på gammel ordning på tidspunktet for vores undersøgelse var 27 år.

en relevant målgruppe i forbindelse med lokale integrationsprojekter ude i kommunerne. Førtidspensionisterne i denne gruppe svarer 'nej' til et spørgsmål om, hvorvidt de har nogle interesser, som de dyrker på faste tidspunkter, og svarer samtidig 'ja' eller 'ved ikke' på et spørgsmål om, hvorvidt de kunne tænke sig at have flere faste aktiviteter i hverdagen.

Vi finder, at blandt dem, som ikke har nogen faste interesser, men som gerne vil have flere faste aktiviteter i hverdagen, er interessen størst for frivilligt arbejde og undervisning. Interessen er mindst for sociale aktiviteter over internettet og revalidering.

#### DE MEST UDSATTE VIL OGSÅ VÆRE MERE AKTIVE

Måske en smule overraskende synes en socialt udsat position ikke at have negativ indvirkning på førtidspensionisternes ønske om at komme i gang med aktiviteter. Gruppen af udsatte førtidspensionister er således ikke underrepræsenteret i den gruppe af førtidspensionister, der gerne vil være mere aktive, og som derfor tilhører den relevante målgruppe i forbindelse med lokale integrationsprojekter ude i kommunerne. De svarer med relativt stor sandsynlighed 'nej' til spørgsmålet om, hvorvidt de har interesser, som de dyrker på faste tidspunkter, og de svarer med relativt stor sandsynlighed 'ja' til spørgsmålet om, hvorvidt de kunne tænke sig flere faste aktiviteter i hverdagen.

#### DET ER SVÆRT AT KOMME I GANG

Undersøgelsen viser, at der er en stor potentiel gruppe af førtidspensionister, der gerne vil have en mere aktiv tilværelse. Spørgsmålet er så, hvordan man kan få førtidspensionisterne til at komme i gang med aktiviteter. Besvarelsene tyder på, at førtidspensionisterne primært savner et skub til at komme i gang med aktiviteter og nogen at 'følges med' til aktiviteterne. En kontaktpersonordning, som kan være med til at skubbe på og være inspirerende i forhold til at få førtidspensionisterne til at komme i gang med aktiviteter og opsøge socialt samvær, er derfor en relevant mulighed. Flere af de førtidspensionister, som vi lavede dybtgående interview med, er således kommet i gang med deres aktiviteter, fordi en ven har taget dem med, eller fordi nogen har skubbet på for at få dem i gang med aktiviteter.

## UNDERSØGELSENS DATAGRUNDLAG

Undersøgelsen er baseret på en kvantitativ spørgeskemaundersøgelse. Til undersøgelsen blev der udtrukket en stikprøve på 2.989 førtidspensionister mellem 20 og 59 år, fordelt på fire undergrupper: førtidspensionister under 40 år på henholdsvis gammel<sup>2</sup> og ny førtidspensionsordning, samt 40-59-årige på henholdsvis gammel og ny førtidspensionsordning. Stikprøven er udtrukket således, at den er et repræsentativt udsnit af den relevante befolkning af førtidspensionister inden for hver af de fire undergrupper. 1.753 førtidspensionister indvilgede i at deltage, hvilket giver en svarprocent på 58,7. 814 af de interviewede personer er i alderen 20-39 år (fordelt på 319 27-39-årige på gammel ordning og 495 20-39-årige på ny ordning), og 940 er i alderen 40-59 år (fordelt på 435 på gammel ordning og 505 på ny ordning).

Derudover har vi foretaget kvalitative interview med syv førtidspensionister. Disse interview har dels været med til at kvalificere spørgeskemaet, dels tjent til at komme bag om nogle af resultaterne fra spørgeskemaundersøgelsen.

---

2. Vi minder igen om, at den yngste førtidspensionist på gammel ordning på tidspunktet for vores undersøgelse var 27 år.

# INDLEDNING

## OVERSIGT

SFI – Det Nationale Forskningscenter for Velfærd har på vegne af Pensionsstyrelsen udført et projekt om lokal integration af førtidspensionister. Projektet omfatter to relaterede analyseopgaver:

- En kortlægning af førtidspensionisters livsvilkår med fokus på deres hverdag og de vilkår, som omgiver dem.
- En identifikation af den gruppe af førtidspensionister, der ønsker mere social interaktion og indhold i hverdagen.

Formålet med undersøgelsen er at få et samlet billede af førtidspensionisternes tilværelse og at identificere en potentiel målgruppe, som kommunerne kan målrette projekter til, som kan øge deres sociale kompetencer, selvtillid og livskvalitet.

Denne rapport beskriver udførelsen af projektet og dets resultater. I kapitel 2 beskriver vi afgrænsningen af den relevante population af førtidspensionister, ligesom vi beskriver den kvantitative spørgeskemaundersøgelse og den kvalitative interviewundersøgelse, som er blevet lavet i forbindelse med afdækningen af førtidspensionisternes hverdag. I kapitel 3 afdækker vi grundlaget for tilkendelsen af en førtidspension, dvs. forhold, som synes at have påvirkning på sandsynligheden for, at en

person bliver førtidspensionist. I den forbindelse ser vi specifikt på betydningen af fødeland, social arv og psykisk helbred. I kapitel 4 forsøger vi at give et billede af væsentlige aspekter af førtidspensionisternes hverdag og deres sociale eksklusion/inklusion. Her afdækker vi centrale spørgsmål vedrørende førtidspensionisternes økonomi, sociale relationer, faglige aktiviteter, fritidsaktiviteter, fysiske og psykiske helbred. I den forbindelse definerer vi også en gruppe af udsatte førtidspensionister, der synes at være mere socialt ekskluderet end gruppen af førtidspensionister generelt. I kapitel 5 graver vi et spadestik dybere i forhold til at belyse, hvem gruppen af 'udsatte' førtidspensionister består af. I kapitel 6 afdækker vi førtidspensionisternes opfattelse af egen tilværelse og livsvilkår. Her undersøger vi fx førtidspensionisternes generelle tilfredshed med tilværelsen som førtidspensionist. I kapitel 7 afdækker vi førtidspensionisternes villighed til at deltage i mulige tilbud om aktiviteter med henblik på at indkredse, hvilke fremadrettede indsatser der kunne være relevante.

Hvor det er muligt, sammenligner vi svarfordelingerne fra vores spørgeskemaundersøgelse med svarfordelingerne fra to andre undersøgelser: *Sundheds- og sygelighedsundersøgelsen 2005* (Statens Institut for Folkesundhed, 2006) og undersøgelsen *Arbejdsløshed, tilbagetrækning og medborgerskab* (Andersen et al., 2000). Mens Sundheds- og sygelighedsundersøgelsen interviewede et repræsentativt udsnit af den danske befolkning over 16 år, havde den anden undersøgelse bevidst en overrepræsentation af personer uden for arbejdsmarkedet.

Endelig gør vi i kapitel 8 rede for vores metodiske overvejelser og beskriver de faldgruber, som man må have for øje, når man fortolker resultaterne.



# SPØRGESKEMA OG KVALITATIVE INTERVIEW

For at afdække førtidspensionisternes hverdag udformede projektgruppen sammen med SFI Survey et spørgeskema, som har givet mulighed for at spørge til områder, der ikke dækkes af registerdata. Undersøgelsen er i stor udstrækning baseret på spørgeskemaet, som skal belyse de to hovedtemaer; afdækning af førtidspensionisters livsvilkår og identifikation af en gruppe af førtidspensionister, der ønsker mere social interaktion i hverdagen. Dette kapitel giver et overblik over spørgeskemaets tematiske fokus på social eksklusion og nogle fakta om, hvordan spørgeskemaundersøgelsen rent praktisk er blevet lavet.

Forud for spørgeskemaundersøgelsen har vi gennemført et kvalitativt forstudie med henblik på at få større indsigt i førtidspensionisters hverdag og belyse, hvilke forhold der har størst indflydelse på førtidspensionisters livsvilkår. Endvidere er det kvalitative studie brugt til at generere og uddybe ideer til aktiviteter og lokale projekter for førtidspensionister. Kapitlet giver derfor også nogle fakta om den kvalitative analyse.

## SOCIAL EKSKLUSION

Et bærende element under nærværende rapport, både i forhold til udarbejdelsen af spørgeskemaet og fremlæggelsen af undersøgelsens resulta-

ter, er Jørgen Elm Larsens definition på social eksklusion (Larsen, 2004), som er:

Et individ er socialt ekskluderet, hvis det kan karakteriseres af tre, fire eller alle fem af følgende forhold: er relativt økonomisk fattig, har få eller ingen sociale relationer, har en ringe eller ingen deltagelse i faglige og politiske aktiviteter, har en ringe eller ingen deltagelse i fritidsaktiviteter og/eller har et dårligt helbred.

De fem identificerede markører for social eksklusion er gennemgående i spørgeskemaet.

## FAKTA OM SPØRGESKEMAUNDERSØGELSEN

Populationen af førtidspensionister, som vi analyserer i denne undersøgelse, udgøres af førtidspensionister i aldersgruppen 20-59 år, som fik tilkendt førtidspension på eller efter deres 20-års-fødselsdag. Det vil sige, at førtidspensionister, som per 15. juli 2010 var uden for denne aldersgruppe, ikke er taget med i undersøgelsen. Endvidere er personer på invalidepension, dvs. personer, som fik tilkendt førtidspension før 1984, ikke taget med i undersøgelsen. Dette giver en populationsstørrelse på 168.356 personer.

I forbindelse med spørgeskemaundersøgelsen og den efterfølgende analyse opdelt vi populationen af førtidspensionister i fire undergrupper. Førtidspensionisterne er opdelt efter alder, om de er under 40 år eller om de er 40 år eller ældre (opgjort per 15. juli 2010) og efter, om de får førtidspension efter ny eller gammel ordning.<sup>3</sup> Denne opdeling er foretaget ud fra et ønske om at kunne vurdere, om der er væsentlige forskelle med hensyn til social eksklusion mellem yngre og ældre førtidspensionister og mellem førtidspensionister på henholdsvis gammel og ny førtidspensionsordning. Opdelingen på disse fire grupper vil derfor være gennemgående i rapporten.

Ud fra den samlede population udtog SFI Survey en stikprøve på 2.989 personer, som var søgt jævnt fordelt mellem de fire undergrupper. Interviewgruppen er derfor en vægtet sammensætning af de fire

---

3. Ny ordning for tilkendelse af førtidspension trådte i kraft per 1. januar 2003.

undergrupper af førtidspensionister med forholdsvis mange yngre førtidspensionister i forhold til deres andel af den samlede population af førtidspensionister. Ud af de 2.989 personer i stikprøven er 1.398 i gruppen 20-39 år, og 1.591 er mellem 40 og 59 år. Af de 2.989 personer er 1.401 på gammel ordning, mens 1.588 er på ny ordning. Årsagen til, at der er lidt færre yngre end ældre førtidspensionister i stikprøven, er, at der er meget få førtidspensionister i den samlede population af førtidspensionister, som er mellem 20 og 30 år, og som er på gammel førtidspensionsordning. Dette skyldes primært, at nye tilkendelser af førtidspension siden 1. januar 2003 kun er sket efter den nye førtidspensionsordning. Derfor er den yngste førtidspensionist på gammel ordning 27 år i dag. Stikprøven indeholder således alle førtidspensionister mellem 27 og 30 år på gammel ordning, som ikke har frabedt sig at blive kontaktet i forbindelse med undersøgelser som nærværende.

TABEL 2.1

De interviewede førtidspensionister, fordelt efter undergrupper. Antal og procent.

Gruppe	Antal	Procent	Kumuleret, procent
27-39 år, gl.	319	18,2	18,2
20-39 år, ny	495	28,2	46,4
40-59 år, gl.	435	24,8	71,3
40-59 år, ny	505	28,8	100,0
I alt	1.753	100,0	

SFI har kontaktet alle 2.989 personer med henblik på interview, og 1.753 interview blev gennemført, hvilket giver en svarprocent på 58,7. 814 af de interviewede personer er i alderen 20-39 år (fordelt på 319 27-39-årige på gammel ordning og 495 20-39-årige på ny ordning), og 940 er i alderen 40-59 år (fordelt på 435 på gammel ordning og 505 på ny ordning). Svarprocenterne inden for de fire undergrupper var 53,3 pct. for førtidspensionister mellem 27 og 39 år på gammel førtidspensionsordning, 54,2 pct. for personer mellem 20 og 39 år på ny førtidspensionsordning, 61,9 pct. for personer mellem 40 og 59 år på gammel ordning og 64 pct. for personer mellem 40 og 59 år på ny ordning. Der er således forskel på svarprocenterne mellem førtidspensionisterne på henholdsvis gammel og ny førtidspensionsordning. Hvad dette skyldes, er uvist. Det er derfor

også uvist, hvilken indflydelse dette har på svarfordelingernes repræsentativitet.

Som det ses af tabel 2.1, så er der relativt få interviewede yngre førtidspensionister på gammel ordning i gruppen af interviewede førtidspensionister, 18,9 pct. Dette skyldes igen primært, at 20-26 år gamle førtidspensionister på gammel ordning 'mangler' i den samlede population af førtidspensionister.

Det fremgår af de præsenterede fakta om datagrundlaget, at undergrupperne per konstruktion ikke er direkte sammenlignelige blandt andet af følgende årsager:

1. Der er ingen 20-26-årige førtidspensionister på gammel ordning, så denne undergruppe er afkortet med hensyn til aldersvariation.
2. Førtidspensionister på gammel ordning har været førtidspensionister i mindst 7 år, mens førtidspensionister på ny ordning har været førtidspensionister i højst 7 år.
3. Undergruppen af ældre førtidspensionister på gammel førtidspensionsordning er afkortet på den måde, at den ikke indeholder personer, som var 53 år eller ældre, da de fik tilkendt førtidspension.

Man må derfor være yderst forsigtig, når man søger årsagsforklaringer på forskelle i svarfordelingerne til spørgsmålene i vores undersøgelse på tværs af undergrupperne.

Vægtningen af stikprøven samt udfaldet af de gennemførte interview medfører, at hver interviewperson, som er mellem 27 og 39 og på gammel ordning, repræsenterer ca. 28 personer i sin undergruppe af den samlede population af førtidspensionister. De tilsvarende tal for de andre grupper er fordelt således: Hver interviewperson mellem 40 og 59 og på gammel ordning repræsenterer ca. 194 personer i sin gruppe, hver interviewperson mellem 20 og 39 år og på ny ordning repræsenterer ca. 33 personer i sin gruppe, og hver interviewperson mellem 40 og 59 år og på ny ordning repræsenterer ca. 116 personer i sin gruppe.

Denne vægtning er brugt i samtlige tabeller i rapporten. Det betyder fx, at hver interviewet førtidspensionist mellem 40 og 59 år, som er på ny førtidspensionsordning, tæller for 194 førtidspensionister, når procentfordelingerne i tabellerne beregnes, mens en interviewet førtidspensionist mellem 20 og 39 år på ny førtidspensionsordning tæller for 33 førtidspensionister.

I den samlede population af førtidspensionister udgør mænd 46,6 pct. og kvinder 53,4 pct. Som det fremgår af tabel 2.2, passer fordelingen på køn i gruppen af førtidspensionister, som har ladet sig interviewe til undersøgelsen, godt til kønsfordelingen i den samlede population.

TABEL 2.2

De interviewede førtidspensionister fordelt på køn. Særskilt for undergrupper. Procent.

Gruppe	Mænd	Kvinder	I alt
27-39 år, gl.	52,4	47,7	100,0
20-39 år, ny	47,5	52,5	100,0
40-59 år, gl.	47,8	52,2	100,0
40-59 år, ny	39,9	60,1	100,0
I alt	45,3	55,7	100,0

## FAKTA OM DET KVALITATIVE FORSTUDIE

Ud over spørgeskemaundersøgelsen har vi gennemført mere dybtgående kvalitative interview med syv førtidspensionister mellem 33 og 61 år. Fem af de interviewede er på den gamle førtidspensionsordning, og de resterende to er på den nye ordning. Tre af de interviewede har fået tilkendt pension på grund af psykiske årsager og fire på grund af fysisk sygdom. Der er interviewet tre mænd og fire kvinder.

Informanterne er udvalgt gennem kontakt til foreninger og projekter for førtidspensionister og udsatte grupper. De interviewede har selv meldt sig til interview, og der er således ikke tale om et repræsentativt udsnit af førtidspensionister. Alle interviewede deltager i en eller anden form for forening eller projekt for førtidspensionister. Vi har endvidere snakket med en socialchef i en københavnsk omegnskommune om førtidspensionister. Vi forsøgte gennem kommunens journaler at få kontakt til førtidspensionister, der ikke er aktive i foreninger eller projekter, men det var ikke muligt at finde personer, der ville stille op til personligt interview.

Den kvalitative analyse tjener primært som forstudie til spørgeskemaundersøgelsen, men hjælper os også til at komme bag om resultaterne fra spørgeskemaundersøgelsen. De kvalitative interview skal således

belyse, hvilke områder der har størst indflydelse på førtidspensionisters livsvilkår, samt bidrage med ideer til aktiviteter og lokale projekter.

# REKRUTTERINGSGRUNDLAG

Dette kapitel afdækker, om der er nogen særlige kendetegn for dem, som har relativt stor sandsynlighed for at blive førtidspensionister. De tre forhold, som trækkes frem til diskussion, er: social arv, psykiske lidelser og fødeland.

## SAMMENLIGNINGSGRUNDLAG

Hvor det er muligt, vil vi både i dette kapitel og i resten af rapporten sammenligne svarfordelingerne på spørgsmålene i vores spørgeskemaundersøgelse med tilsvarende svarfordelinger på de samme spørgsmål fra to tidligere spørgeskemaundersøgelser: *Sundheds- og sygelighedsundersøgelsen 2005* (Statens Institut for Folkesundhed, 2006) og undersøgelsen *Arbejdsløshed, tilbagetrækning og medborgerskab* (Andersen et al., 2000) foretaget af forskere ved Institut for Økonomi, Politik og Forvaltning ved Aalborg Universitet.

Sundheds- og sygelighedsundersøgelsen brugte en stikprøve på 21.832 danske statsborgere på 16 år eller derover. Personerne i stikprøven blev valgt tilfældigt uafhængigt af køn, alder, etnisk tilhørsforhold osv. Den eneste faktor, der blev taget i betragtning, var bopælsregion for at sikre, at hver af de fem geografiske regioner i Danmark blev tilstræk-

keligt repræsenteret. Der blev i alt opnået interview med 14.566 personer.

Undersøgelsespopulationen for *Arbejdsløshed, tilbagetrækning og medborgerskab* var sammensat af en række forskellige strata af relevans i forbindelse med marginalisering. Nærmere bestemt drejer det sig om personer, der er arbejdsløse og tidligt tilbagetrukne samt andre i henholdsvis aldersgruppen 18-54 år og aldersgruppen 55-66 år. Den var således ikke et repræsentativt udsnit af den danske befolkning, men overvægtede marginaliserede grupper uden for arbejdsmarkedet. Der blev opnået 4.234 interview ud af en stikprøvestørrelse på 6.529.

## FAKTA OM NYE TILKENDELSER

Som baggrund for vores analyse præsenterer vi først nogle fakta om udviklingen i hyppigheden af nye tilkendelser af førtidspension og svarfordelingen på et spørgsmål fra undersøgelsen om, hvad førtidspensionisterne lavede umiddelbart inden, de fik tilkendt førtidspension.

### BOKS 3.1

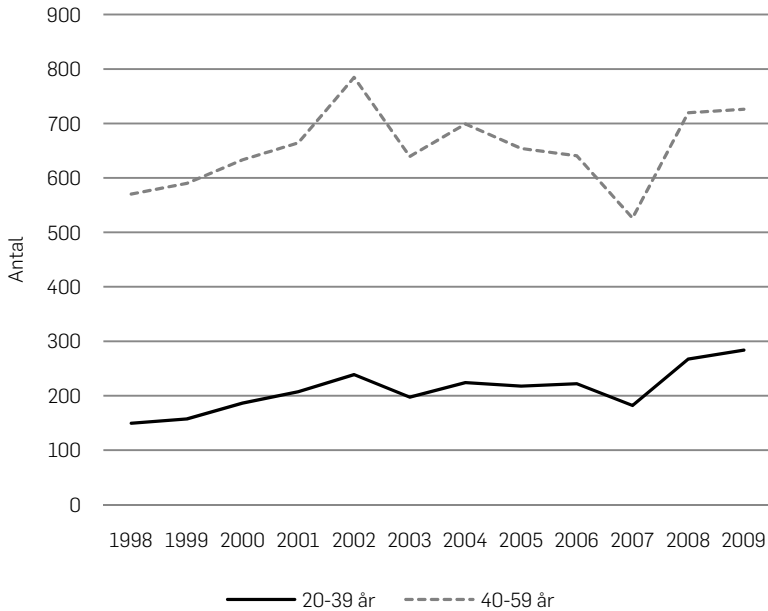
#### Udviklingen i hyppigheden af nye tilkendelser

Figur 3.1 nedenfor, som er baseret på tal fra Ankestyrelsen, viser udviklingen i den relative hyppighed af tilkendelser af førtidspension fra 1998 til 2009. For eksempel viser figuren, at i 1998 fik ca. 150 ud af hver 100.000 personer i aldersgruppen 20-39 år tilkendt førtidspension. Det tilsvarende tal for aldersgruppen 40-59 år var ca. 580. Figuren indikerer, at der fra 1998 frem til 2003 var en opadgående trend i andelen af de relevante aldersgrupper, som fik tildelt førtidspension. I 2003, da den nye ordning trådte i kraft, sker der så et fald i andelen, der får tilkendt førtidspension, specielt for den ældre gruppe. For den ældre gruppe af førtidspensionister fortsætter faldet indtil 2007, mens tilkendelseshyppigheden blandt den yngre gruppe er forholdsvis stabil. For begge grupper er der så en stigning i 2008 og 2009. Samlet set kan man derfor se, at stigningen i hyppigheden af tilkendelser blev stoppet i 2003. Der er dog ikke tale om et fald i hyppigheden set over perioden fra 2003 til 2009.



FIGUR 3.1

Årlige tilkendelser per 100.000 befolkning. Antal.



Kilde: Ankestyrelsen, <http://www.ankestyrelsen.dk/dataportal/>

## STATUS INDEN TILKENDELSE AF FØRTIDSPENSION

Cirka 38 pct. af førtidspensionisterne angiver, at de var ordinært beskæftigede på arbejdsmarkedet umiddelbart inden, de fik tilkendt førtidspension. Her er der et skel mellem de yngre og de ældre førtidspensionister, hvor de yngre førtidspensionister i mindre grad kommer fra beskæftigelse og i højere grad end de ældre har været igennem dagpenge- eller konthjælpssystemet eller i støttet beskæftigelse forud for pensioneringen. For eksempel svarer ca. 25 pct. af de interviewede personer i de to yngre grupper af førtidspensionister, at de var almindelige lønmodtagere umiddelbart inden, de fik tilkendt førtidspension, mens ca. 49 pct. af personerne i de ældre grupper svarer, at de var almindelige lønmodtagere umiddelbart inden pensionering. Denne skævhed skal ses i lyset af, at de ældre førtidspensionister i højere grad får tilkendt pension på grund af nedslidning og fysisk sygdom, som til dels kan være et resultat af mange år på arbejdsmarkedet. De yngre førtidspensionister får i højere grad

tilkendt pension på grund af psykiske sygdomme, og det er således sandsynligt, at de også forud for pensioneringen har været i en udsat position og i kontakt med de sociale myndigheder.

TABEL 3.1

De interviewede førtidspensionister fordelt efter, hvad de lavede umiddelbart før, de gik på førtidspension. Særskilt for undergrupper. Procent.

Gruppe	27-39 år, gl.	20-39 år, ny	40-59 år, gl.	40-59 år, ny	I alt
Lønmodtager	24,9	26,0	49,9	48,9	38,3
Selvstændig	0,0	1,0	4,0	5,8	3,0
Uddannelse	4,9	2,4	1,4	0,2	2,0
Lærling/elev	2,9	2,0	1,9	0,2	1,6
Fleksjob	2,6	3,3	0,9	5,2	3,1
Støttet besk.	19,7	15,2	10,8	9,6	13,3
Støttet udd.	1,9	1,4	0,2	0,6	1,0
Arbejdsløs	19,4	27,0	10,1	10,8	16,8
Revalidering	5,2	2,9	3,5	2,4	3,3
Langtidssyg	9,1	14,6	13,7	15,0	13,5
Børsel	0,3	0,4	0,2	0,0	0,2
Andet	9,1	3,7	3,3	1,2	3,8
I alt	100,0	100,0	100,0	100,0	100,0

Det kvalitative studie viser ligesom spørgeskemaundersøgelsen, at der er stor variation med hensyn til, hvad førtidspensionisterne har lavet forud for deres pensionering. De yngre informanter har typisk været under uddannelse og har fået en psykiatrisk diagnose, der har ført til hurtig tilkendelse af førtidspension. Andre informanter, der har komplekse problemer og i flere tilfælde en blanding af fysiske og psykiske problemer, går ofte igennem en længere periode med forskellige typer af offentlig forsørgelse. Denne gruppe har således ofte årelange forløb med offentlig forsørgelse og forsøg på afklaring af deres situation og arbejdsevne. De fysisk nedslidte går ofte relativt direkte fra arbejde til førtidspension, dog ofte med en sygeperiode forud for tilkendelse af førtidspension.

## UDDANNELSE

Den langt overvejende del af førtidspensionisterne (77 pct.) har ingen skolegang ud over folkeskolen. Kun 10 pct. har afsluttet en gymnasieud-

dannelse eller en lignende skoleuddannelse. Blandt de yngre førtidspensionister på gammel ordning har 7,2 pct. fuldført en gymnasieuddannelse, mens 11,4 pct. af de ældre førtidspensionister på ny ordning har fuldført en gymnasieuddannelse eller lignende. Til sammenligning svarede 30,7 pct. af respondenterne i *Sundheds- og sygelighedsundersøgelsen 2005*, som interviewede et repræsentativt udsnit af den danske befolkning over 16 år, at de havde en gymnasieuddannelse. Gruppen af førtidspensionister er derfor en svagt stillet gruppe med hensyn til fuldført skolegang. De ældre førtidspensionister på ny ordning er dog i nogen grad bedre stillet med hensyn til skolegang, da relativt få, nemlig ca. 70 pct., kun har afsluttet folkeskolen, modsat ca. 80 pct. i de andre undergrupper.

TABEL 3.2

De interviewede førtidspensionister fordelt efter, hvilken skoleuddannelse de har afsluttet. Særskilt for undergrupper. Procent.

Gruppe	7.-10. klasse	Gymnasium el.lign. uden eksamen	Gymnasium el.lign. med eksamen	Er under uddannelse	Andet	I alt
27-39 år, gl.	81,3	7,2	6,3	0,7	4,6	100,0
20-39 år, ny	78,3	9,0	8,6	0,6	3,5	100,0
40-59 år, gl.	80,3	7,5	9,2	0,0	3,1	100,0
40-59 år, ny	70,5	11,4	11,4	0,4	6,4	100,0
I alt	76,7	9,0	9,7	0,2	4,3	100,0

Samme billede tegner sig, når vi ser på førtidspensionisternes erhvervsuddannelse eller videregående uddannelse. Cirka 45 pct. af de interviewede førtidspensionister har fuldført en erhvervsuddannelse eller videregående uddannelse. Til sammenligning svarede 70,3 pct. af respondenterne i *Sundheds- og sygelighedsundersøgelsen 2005*, at de havde fuldført en erhvervsuddannelse eller videregående uddannelse. I undersøgelsen *Arbejdslosbed, tilbagetrækning og medborgerskab* fra 2000 svarede 63,3 pct. af respondenterne, som ikke var førtidspensionister, at de havde fuldført en uddannelse ud over den almindelige skolegang.

TABEL 3.3

De interviewede førtidspensionister fordelt efter, om de har påbegyndt en erhvervsuddannelse eller videregående uddannelse. Særskilt for undergrupper. Procent.

Gruppe	Ja, fuldført	Ja, men ikke fuldført	Ja, stadig under uddannelse	Nej	I alt
27-39 år, gl.	17,0	18,6	2,2	62,3	100,0
20-39 år, ny	29,3	24,0	1,4	45,3	100,0
40-59 år, gl.	41,6	12,4	0,9	45,1	100,0
40-59 år, ny	59,0	7,6	0,4	33,1	100,0
I alt	45,1	12,2	0,9	41,8	100,0

Der er store forskelle på tværs af undergrupperne med hensyn til erhvervsuddannelse og videregående uddannelse. De to ældre grupper er bedre uddannet end de yngre grupper, og de to grupper af førtidspensionister på ny ordning er bedre uddannet end grupperne på gammel ordning. Blandt de yngre førtidspensionister på gammel ordning svarer 17 pct., at de har fuldført en erhvervsuddannelse eller videregående uddannelse, mens det gælder 59 pct. af de ældre førtidspensionister på ny ordning. Forskellen må vurderes at hænge sammen med, at de yngre i højere grad har fået tilkendt førtidspension på psykisk grundlag, hvilket indikerer, at de ikke har været i stand til at fuldføre en uddannelse.

## SOCIAL ARV

Social arv handler om reproduktion af social ulighed med konsekvenser for mennesker, økonomisk, kulturelt og socialt (Jensen, 2007). Social arv anvendes i denne rapport som betegnelse for, at en række sociale forhold vedrørende personens barndom og specielt vedrørende hans eller hendes forældre overføres fra forældrene til personen selv. Her ser vi specifikt på en række risikofaktorer i førtidspensionisternes forhold under deres opvækst, nemlig forældres alkoholmisbrug, forældres psykiske problemer samt forældres indkomstgrundlag med særlig vægt på offentlig forsørgelse.

I tabel 3.4 ses, at 75,3 pct. af førtidspensionisterne har boet hos begge sine biologiske forældre hele sin barndom. Dette dækker over, at andelen i de to ældre grupper af førtidspensionister, som har boet hos begge sine forældre hele sin barndom, er henholdsvis 75,5 pct. og 80 pct., mens andelen for de to yngre grupper er ca. 64 pct. Førtidspensio-

nisterne i de to yngre grupper har i større grad end de ældre grupper boet hos den ene af de biologiske forældre. For eksempel har 27 pct. af de yngre førtidspensionister på gammel ordning boet hos den ene af sine biologiske forældre hele sin barndom, mens lidt over 12 pct. af de ældre førtidspensionister på ny ordning har boet hos den ene af sine biologiske forældre hele sin barndom. Samlet set har over 92 pct. af førtidspensionisterne boet hos den ene eller begge sine biologiske forældre hele sin barndom. Blandt de fire undergrupper er andelen, som ikke har boet hos den ene eller begge sine biologiske forældre, størst blandt de yngre førtidspensionister på ny ordning (11 pct.), mens andelen er lavest blandt de ældre førtidspensionister på gammel ordning (6,7 pct.).

TABEL 3.4

De interviewede førtidspensionister fordelt efter, om de i hele deres barndom har boet hos deres biologiske forældre. Særskilt for undergrupper. Procent.

Gruppe	Ja, begge	Ja, den ene	Nej	I alt
27-39 år, gl.	63,8	27,0	9,2	100,0
20-39 år, ny	64,4	24,5	11,0	100,0
40-59 år, gl.	75,5	17,8	6,7	100,0
40-59 år, ny	80,0	12,4	7,6	100,0
I alt	75,3	17,1	7,6	100,0

Med hensyn til forældrenes alkoholforbrug anfører ca. 24 pct. af hver af de yngre grupper og henholdsvis 15 pct. og 16 pct. af de ældre grupper, at mindst en af deres forældre havde betydelige problemer med alkohol.

TABEL 3.5

De interviewede førtidspensionister fordelt efter, om mindst en af deres forældre havde et betydeligt alkoholmisbrug. Særskilt for undergrupper. Procent.

Gruppe	Ja	Nej	Ved ikke	I alt
27-39 år, gl.	24,2	73,3	2,6	100,0
20-39 år, ny	24,5	74,0	1,4	100,0
40-59 år, gl.	15,1	83,5	1,4	100,0
40-59 år, ny	16,3	82,9	0,8	100,0
I alt	16,9	81,8	1,3	100,0

Tabel 3.6 viser, at lidt under 18 pct. af førtidspensionisterne svarede 'ja' til spørgsmålet om, hvorvidt mindst én af forældrene havde betydelige psykiske problemer. Også her er der forskel på tværs af aldersgrupperne.

Hos de ældre grupper svarer henholdsvis 17,4 pct. og 15,3 pct., at mindst én af forældrene havde betydelige psykiske problemer. Hos de yngre grupper svarede ca. 23 pct. i begge grupper, at mindst én af forældrene havde betydelige psykiske problemer.

TABEL 3.6

De interviewede førtidspensionister fordelt efter, om mindst en af deres forældre havde betydelige psykiske problemer. Særskilt for undergrupper.

Procent.

Gruppe	Ja	Nej	Ved ikke	I alt
27-39 år, gl.	22,3	70,4	7,3	100,0
20-39 år, ny	23,0	73,3	3,7	100,0
40-59 år, gl.	17,4	79,3	3,3	100,0
40-59 år, ny	15,3	81,9	2,8	100,0
I alt	17,5	79,1	3,4	100,0

Mere end hver fjerde førtidspensionist, nemlig 25,4 pct., som svarede på begge spørgsmål, anførte, at mindst én af deres forældre enten havde problemer med alkohol, havde psykiske problemer eller begge dele.

Narkotikaproblemer synes dog ikke at have været et udbredt fænomen blandt førtidspensionisternes forældre. 1,8 pct. af de interviewede anfører, at deres forældre havde et narkotikamisbrug (tabel ikke vist).

Det vides ikke, hvad svarfordelingerne på spørgsmål om forældres alkohol- og narkotikamisbrug ville have været, hvis et tilfældigt udsnit af den samlede danske befolkning i samme aldersgruppe blev spurgt. Vi kan derfor ikke konkludere noget om social arv med hensyn til forældres alkohol- og narkotikamisbrug.

Med hensyn til forældrenes forsørgelsesgrundlag viser tabel 3.7, at blandt de yngre førtidspensionister er ca. 13 pct. vokset op med forældre, der primært fik deres indkomst fra offentlig forsørgelse, mens kun 4 pct. af den ældre gruppe er vokset op med forældre på overførselsindkomster. En mulig forklaring på dette er, at de yngre førtidspensionister i højere grad end de ældre kommer fra udsatte familier. En anden mulig forklaring er dog, at mulighederne for at få de basale forsørgelsesbehov dækket gennem offentlig forsørgelse har været bedre for forældrene til de yngre førtidspensionister, end de var for forældrene til de ældre førtidspensionister.

TABEL 3.7

De interviewede førtidspensionister fordelt efter, om deres forældre primært fik deres indtægt fra offentlig forsørgelse, da de var børn. Særskilt for undergrupper. Procent.

Gruppe	Ja	Nej	I alt
27-39 år, gl.	12,7	87,3	100,0
20-39 år, ny	12,7	87,3	100,0
40-59 år, gl.	5,3	94,6	100,0
40-59 år, ny	3,6	96,4	100,0
I alt	5,8	94,2	100,0

Set som helhed tegner der sig således et samlet billede af, at gruppen af yngre førtidspensionister har en mere belastet baggrund i forhold til de 40-59-årige førtidspensionister. Der synes derimod ikke at være belæg for at konkludere, at der er væsentlig forskel mellem førtidspensionister på gammel ordning, henholdsvis ny ordning, med hensyn til belastninger i barndommen.

## PSYKISKE LIDELSER

Tilkendelse på baggrund af psykiske lidelser er et langt mere fremtrædende fænomen blandt de yngre førtidspensionister end blandt de ældre førtidspensionister. Tabel 3.8 nedenfor viser, at lidt under halvdelen af de unge førtidspensionister (ca. 44 pct. af de yngre på gammel ordning og ca. 50 pct. af de yngre på ny ordning) angiver psykiske problemer som den væsentligste årsag til, at de er på førtidspension. For de to ældre grupper er andelen ca. 25 pct. En årsag til forskellen er, at de yngre førtidspensionister af naturlige årsager ikke har lige så store problemer med fysiske sygdomme eller fysisk nedslidning. Derfor bliver andelen af tilkendelser på grundlag af psykiske lidelser helt naturligt højere for de yngre førtidspensionister end for de ældre førtidspensionister.

En anden årsag er, at tilkendelser på psykisk grundlag af en eller flere årsager er blevet en større andel af de samlede tilkendelser de senere år. Tabel 3.8 viser, at andelen af tilkendelser baseret på psykiske lidelser er større for de yngre førtidspensionister på ny ordning i forhold til de yngre førtidspensionister på gammel ordning. Som boksen nedenfor viser, så er dette resultatet af en opadgående trend over de sidste mange år i de psykiske lidelsers andel af nye tilkendelser. Årsagerne til, at

andelen af tilkendelser på psykisk grundlag er steget så meget over tidsperioden fra 1998 og frem til i dag, er uklare. Det er for eksempel uklart, om en årsag til den yngre gruppes relativt større tilkendelses-hyppighed på psykisk grundlag skyldes deres relativt hyppigere problemer med en negativ social arv.

TABEL 3.8

De interviewede førtidspensionister fordelt efter, hvad der er den vigtigste årsag til, at de får førtidspension. Særskilt for undergrupper. Procent.

Gruppe	Psykisk	Fysisk	Nedslidning	Andet	I alt
27-39 år, gl.	43,9	35,8	2,3	18,1	100,0
20-39 år, ny	50,1	33,3	1,2	15,3	100,0
40-59 år, gl.	25,1	51,5	8,7	14,8	100,0
40-59 år, ny	24,8	49,4	12,6	13,2	100,0
I alt	28,4	48,2	9,0	14,4	100,0

### BOKS 3.2

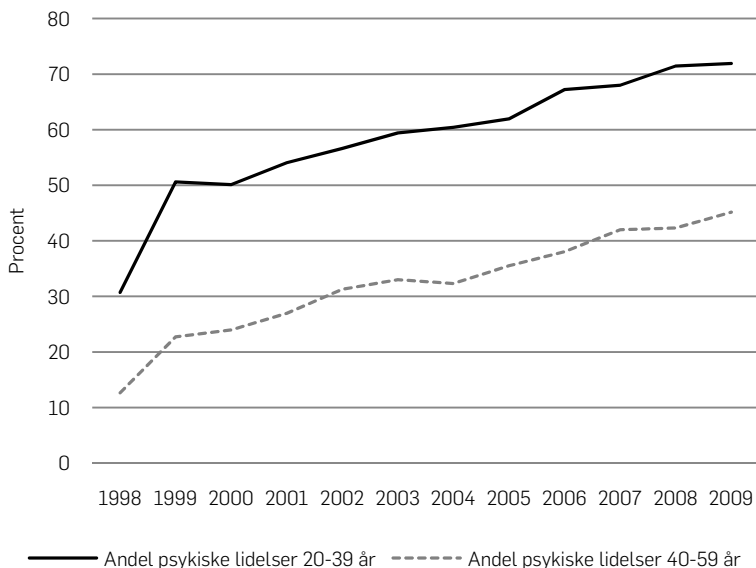
#### Andel psykiske lidelser som grundlag for nye tilkendelser

Figur 3.2 nedenfor er baseret på tal fra Ankestyrelsen og angiver særskilt for de yngre og for de ældre førtidspensionister og for hvert år fra 1998 til 2009, hvor stor en andel af nye tilkendelser af førtidspension der har psykiske lidelser som grundlag. For begge gruppers vedkommende er andelen af nye tilkendelser baseret på psykiske lidelser steget meget kraftigt over perioden. For den yngre gruppe er andelen steget fra ca. 30 pct. i 1998 til over 70 pct. i 2009. For den ældre gruppe er andelen steget fra ca. 12 pct. til ca. 45 pct.



FIGUR 3.2

Psykiske lidelser som grundlag for nye tilkendelser. Procent.



Kilde: Ankestyrelsen, <http://www.ankestyrelsen.dk/dataportal/>

## UDENLANDSK FØDTE FØRTIDSPENSIONISTER

Andelen af udenlandsk fødte førtidspensionister er større blandt førtidspensionister på den nye ordning end på den gamle ordning. Blandt de to yngre grupper (førtidspensionister under 40 år på henholdsvis gammel og ny førtidspensionsordning) er lidt over 95 pct. af gruppen på gammel ordning født i Danmark, mens 90 pct. af gruppen på ny ordning er født i Danmark. De unge, som er født i et andet land end Danmark, er dog stadig underrepræsenteret i forhold til deres andel af den samlede befolkning i den relevante aldersgruppe, som er henholdsvis 7,8 pct. og 15,4 pct.

Blandt de ældre grupper (40-59 år) er lidt over 90 pct. af dem på gammel ordning født i Danmark, mens lidt over 77 pct. af dem på ny ordning er født i Danmark. Modsat de yngre grupper er de ældre (40-59 år), som er født i et andet land end Danmark, overrepræsenteret i forhold til deres andel af den relevante aldersgruppe i den samlede befolkning, som er henholdsvis 15 pct. og 9,9 pct. At andelen af udenlandsk

fødte førtidspensionister er større blandt førtidspensionister på ny ordning kan dog ikke tages som udtryk for, at det er ændringerne i førtidspensionsordningen i sig selv, som er årsag til ændringen i fordelingen. En mere plausibel forklaring er, at andelen af udenlandsk fødte personer i Danmark generelt – og derved også blandt førtidspensionister i særdeleshed – er steget over tid.

Af de 219 udenlandsk fødte interviewpersoner i denne undersøgelse er 185 født i et ikke-vestligt land, fx Bosnien, Tyrkiet eller Vietnam, mens de resterende 34 er født i et andet vestligt land end Danmark, fx Norge eller Tyskland.

TABEL 3.9

De interviewede førtidspensionister fordelt efter, hvilket land de er født i. Særskilt for undergrupper. Procent.

Gruppe	Danmark	Andet	I alt
27-39 år, gl.	95,3	4,7	100,0
20-39 år, ny	89,9	10,1	100,0
40-59 år, gl.	90,6	9,4	100,0
40-59 år, ny	77,4	22,6	100,0
I alt	86,2	13,8	100,0

Denne undersøgelse har ikke haft til hensigt særskilt at analysere eventuelle forskelle mellem livsvilkårene for dansk fødte, henholdsvis udenlandsk fødte førtidspensionister. Vi har derfor ikke søgt at overrepræsentere udenlandsk fødte førtidspensionister i stikprøven, som er blevet udtaget. Da udenlandsk fødte førtidspensionister er en forholdsvis lille andel af den samlede population af førtidspensionister, er antallet af udenlandsk fødte førtidspensionister, som har deltaget i spørgeskemaundersøgelsen, derfor for lille til, at vi kan lave meningsfulde analyser på undergrupper, som fx udenlandsk fødte førtidspensionister af vestlig, henholdsvis ikke-vestlig herkomst. Underopdeling på aldersgrupper og førtidspensionsordning er heller ikke mulig, idet antallet af personer i hver gruppe bliver for lille til, at det er muligt at lave statistisk solide konklusioner.

Vi vil dog i kapitel 6 vise, at datamaterialet giver nogle *hints* om, at de udenlandsk fødte førtidspensionister synes at have særligt store problemer med livskvaliteten. En mere detaljeret afdækning af denne problemstilling må dog afvente en undersøgelse, hvor repræsentationen

af udenlandsk fødte førtidspensionister er tilstrækkelig stor til at tillade mere detaljerede analyser.

## OPSAMLING

Førtidspensionisterne har en væsentligt svagere uddannelsesmæssig baggrund end den generelle befolkning. Cirka 45 pct. af de interviewede førtidspensionister har fuldført en erhvervsuddannelse eller videregående uddannelse. Blandt de yngre førtidspensionister på gammel ordning svarer 17 pct., at de har fuldført en erhvervsuddannelse eller videregående uddannelse, mens 59 pct. af de ældre førtidspensionister på ny ordning har gennemført en erhvervsuddannelse eller videregående uddannelse. Til sammenligning svarede 70,3 pct. af respondenterne i en spørgeskemaundersøgelse af et repræsentativt udsnit af den danske befolkning over 16 år (*Sundheds- og sygelighedsundersøgelsen 2005*), at de havde fuldført en erhvervsuddannelse eller videregående uddannelse.

Set som helhed tegner der sig et samlet billede af, at gruppen af yngre førtidspensionister har en mere belastet baggrund i form af dårlig social arv i forhold til de 40-59-årige førtidspensionister. Der synes derimod ikke at være forskel mellem førtidspensionister på gammel ordning, henholdsvis ny ordning, med hensyn til belastninger i barndommen.

Cirka halvdelen af de unge førtidspensionister angiver psykiske problemer som den væsentligste årsag til, at de er på førtidspension. For de ældre er andelen ca. 25 pct. Dette er i hvert fald delvist resultatet af en trend over de sidste mange år, hvor de psykiske lidelsers andel af nye tilkendelser er steget.

De unge, som er født i et andet land end Danmark, er underrepræsenteret i forhold til deres andel af den samlede befolkning i den relevante aldersgruppe. Modsat de yngre grupper er de ældre (40-59 år), som er født i et andet land end Danmark, overrepræsenteret i forhold til deres andel af den relevante aldersgruppe i den samlede befolkning.



# FØRTIDSPENSIONISTERNES HVERDAG OG SOCIALE EKSKLUSION/INKLUSION

I dette kapitel afdækker vi førtidspensionisternes hverdag med særlig fokus på deres sociale inklusion og/eller eksklusion som defineret i kapitel 2. Indikatorerne for social eksklusion og inklusion er ifølge definitionen fra kapitel 2 respondenternes fysiske og psykiske helbred, sociale relationer, faglige aktiviteter, fritidsaktiviteter og økonomiske forhold. Kapitel 5 og kapitel 6 afdækker yderligere aspekter vedrørende førtidspensionisternes sociale eksklusion.

## HELBRED

En indikation på førtidspensionisternes fysiske helbred fås ved at spørge om, hvor meget de bliver plaget af fysiske smerter. Her viser undersøgelsen ikke overraskende, at især førtidspensionister, der har fået pension på grund af fysisk sygdom og nedslidning, lider af fysiske smerter. 60 pct. af de interviewede førtidspensionister, som har fået tilkendt førtidspension på fysisk grundlag, og 65 pct. af dem, som har fået tilkendt førtidspension på grundlag af nedslidning, angiver, at de havde haft fysiske smerter samtlige de seneste 30 dage, inden de blev interviewet. Det er dog værd at bemærke, at også i de øvrige grupper, altså de personer, der har fået pension på grund af psykiske lidelser og

andre årsager, angiver over 45 pct., at de havde haft fysiske smerter mindst halvdelen af de seneste 30 dage inden interviewet.

Når man vurderer disse resultater og de andre resultater vedrørende helbred, så må man være opmærksom på to forhold, nemlig selektion af førtidspensionister og effekten af tilværelsen som førtidspensionist på førtidspensionisten. På den ene side er det per definition således, at et dårligt helbred medfører forøget sandsynlighed for, at en person bliver tilkendt førtidspension. På den anden side er det også muligt, at en del af forklaringen på, at en stor andel af førtidspensionisterne plages af dårligt helbred, er, at tilværelsen som førtidspensionist påvirker helbredet negativt. Vi kan her kun observere, hvordan dem, som er blevet tilkendt førtidspension, oplever deres eget helbred. Vi kan ikke på baggrund af disse oplysninger afgøre, hvor stor en andel af en dårligere helbredstilstand hos førtidspensionister end hos den generelle befolkning skyldes, at førtidspensionisterne er blevet tilkendt førtidspension på baggrund af dårligt helbred, og hvor stor en andel skyldes, at tilværelsen som førtidspensionist medfører dårligere helbred.

TABEL 4.1

De interviewede førtidspensionister fordelt efter, hvor mange dage de har haft smerter inden for de seneste 30 dage op til interviewet. Særskilt for tilkendelsesgrundlag. Procent.

Tilkendelsesgrundlag <sup>1</sup>	Ingen	< Halvdelen	Halvdelen	> Halvdelen	Alle	I alt
Psykisk	38,0	14,0	10,0	5,9	32,1	100,0
Fysisk	15,8	11,2	8,1	5,1	59,8	100,0
Nedsl.	13,5	7,5	6,7	6,7	65,5	100,0
Andet	26,4	8,7	7,3	7,8	49,8	100,0
I alt	23,4	11,3	8,4	5,9	51,1	100,0

Den kvalitative undersøgelse viser ligeledes, at helbredet betyder meget for hverdagen, især for de ældre informanter. Det er ofte helbredet, der afgør aktivitetsniveau og livsglæde for førtidspensionisterne. Der er en gruppe, som ofte har smerter, og det fylder meget i hverdagen.

Førtidspensionisternes fysiske aktivitet afdækkes i tabel 4.2, hvor der spørges om, hvor mange dage om ugen førtidspensionisten sædvanligvis er fysisk aktiv. Spørgsmålet kan synes at være lidt upræcist formuleret, men vi har valgt formuleringen for at kunne sammenligne

svarfordelingen med svarfordelingen på samme spørgsmål i *Sundheds- og sygelighedsundersøgelsen 2005*.

Der er ikke markant forskel mellem grupperne på antal dage, de er aktive. Lidt over 21 pct. af begge de yngre grupper af førtidspensionister angiver, at de sædvanligvis er fysisk aktive '0' dage om ugen, mens ca. 25 pct. af de ældre førtidspensionister på gammel ordning og ca. 30 pct. af de ældre førtidspensionister på ny ordning angiver, at de er fysisk aktive '0' dage om ugen. Samtidig er 36 pct. af de interviewede førtidspensionister fysisk aktive samtlige ugens 7 dage. I denne gruppe er andelen for de ældre førtidspensionister faktisk lidt højere end for de to yngre grupper. Det er lidt bemærkelsesværdigt, at de yngre førtidspensionister ikke i højere grad er mere fysisk aktive end de ældre.

I *Sundheds- og sygelighedsundersøgelsen 2005* svarede 26,1 pct. af en repræsentativ stikprøve af den samlede danske befolkning over 16 år, at de var fysisk aktive 0 til 2 dage om ugen, mod 43 pct. af de interviewede førtidspensionister i vores undersøgelse. I Sundheds- og sygelighedsundersøgelsen svarede 18,1 pct., at de var fysisk aktive 3 til 4 dage om ugen, mod 13,4 pct. i vores undersøgelse. Endelig svarede 55,1 pct. af de interviewede i Sundheds- og sygelighedsundersøgelsen, at de var fysisk aktive 5 til 7 dage om ugen, mod 43,7 pct. i vores undersøgelse. Konklusionen er derfor, at førtidspensionisterne er lidt mindre fysisk aktive end den danske befolkning generelt.

TABEL 4.2

De interviewede førtidspensionister fordelt efter, hvor mange dage om ugen de sædvanligvis er fysisk aktive. Særskilt for undergrupper. Procent.

Antal aktive dage	27-39 år, gl.	20-39 år, ny	40-59 år, gl.	40-59 år, ny	I alt
0	21,1	21,7	25,4	29,7	26,3
1	5,5	11,0	5,1	6,3	6,1
2	14,0	12,3	11,2	8,7	10,6
3	9,4	10,0	9,3	8,5	9,1
4	4,2	4,7	4,0	4,7	4,3
5	8,8	8,6	3,3	5,1	4,7
6	4,6	2,0	3,5	2,4	3,0
7	32,5	29,7	38,4	34,8	36,0
I alt	100,0	100,0	100,0	100,0	100,0

En indikation på en førtidspensionists psykiske helbred fås ved at spørge om depression og svær angst. I gruppen af 20-39-årige førtidspensionis-

ster på ny ordning havde over 50 pct. været deprimeret inden for den seneste måned inden interviewet. Forekomsten af at have oplevet at være deprimeret er generelt meget høj for alle grupper af førtidspensionister. En forklaring kan være, at spørgsmålet er relativt bredt formuleret, idet førtidspensionisterne blev spurgt: ”Har du inden for den seneste måned haft en periode over flere dage, hvor du har oplevet dig selv som deprimeret, fx oplevet håbløshed, skyld, tristhed, tungsind, manglende evne til at få dagligdagen til at fungere, ukontrollabel gråd eller lignende?”

TABEL 4.3

De interviewede førtidspensionister fordelt efter, om de inden for den seneste måned op til interviewet har haft en periode over flere dage, hvor de har oplevet sig selv som deprimeret, fx har oplevet håbløshed, skyld, tristhed, tungsind, manglende evne til at få dagligdagen til at fungere, ukontrollabel gråd eller lignende. Særskilt for undergrupper. Procent.

Gruppe	Ja	Nej	Ved ikke	I alt
27-39 år, gl.	42,1	55,1	2,9	100,0
20-39 år, ny	51,8	47,0	1,2	100,0
40-59 år, gl.	40,3	58,6	1,2	100,0
40-59 år, ny	46,4	52,8	0,8	100,0
I alt	43,6	55,2	1,1	100,0

De kvalitative interview underbygger ligeledes billedet af, at en relativt stor andel af førtidspensionister har psykiske problemer. Der er mange, der får tilkendt førtidspension på grund af psykisk sygdom, men også blandt førtidspensionister, der har fået tilkendt pension på andet grundlag, er der en del, der har psykiske problemer. Der er nogle, der lider af depressioner, som præger deres hverdag. Derudover er der en stor andel af informanter, der giver udtryk for at have udfordringer med deres psykiske velbefindende. En del er sårbare og påvirkes meget af, hvad der sker omkring dem. Mange har meget lidt socialt overskud, bl.a. fordi deres egne problemer fylder meget i deres hverdag. De informanter, der ikke selv har helbredsmæssige problemer, giver udtryk for, at de påvirkes meget af dårligt helbred, herunder også psykisk helbred, blandt deres nærmeste venner og familie.

Ligeledes er det også gruppen af 20-39-årige førtidspensionister på ny førtidspensionsordning, der hyppigst havde oplevet svær angst inden for den seneste måned, inden de blev interviewet til vores



undersøgelse. Denne gruppe skiller sig markant ud, da 35,6 pct. af denne gruppe svarer 'ja' til spørgsmålet. Den næsthøjeste frekvens findes blandt de ældre førtidspensionister på ny ordning, hvor 25,4 pct. svarer 'ja' på spørgsmålet.

TABEL 4.4

De interviewede førtidspensionister fordelt efter, om de inden for den seneste måned op til interviewet har haft en periode over flere dage, hvor de har oplevet svær angst, fx oplevet anspændthed, slet ikke at kunne slappe af, været opfarende eller urimelig eller lignende. Særskilt for undergrupper. Procent.

Gruppe	Ja	Nej	Ved ikke	I alt
27-39 år, gl.	23,7	74,7	1,6	100,0
20-39 år, ny	35,6	62,8	1,6	100,0
40-59 år, gl.	21,8	76,3	1,9	100,0
40-59 år, ny	25,4	73,7	1,0	100,0
I alt	24,5	74,0	1,5	100,0

De førtidspensionister, som svarer 'ja' til begge ovenstående spørgsmål vedrørende deres psykiske helbred, synes, som det vil fremgå af resten af rapporten, at udgøre en særligt udsat gruppe, som tenderer til at have relativt større problemer end de øvrige førtidspensionister på mange fronter. Dette fremgår tydeligt, når vi opdeler interviewpersonerne i to grupper, en med dem, som svarede 'ja' til begge de to foregående spørgsmål, og en med resten af interviewpersonerne. For at afdække nogle af disse forskelle definerer vi derfor denne gruppe som en *udsat* gruppe i resten af rapporten. Vi betegner i denne rapport en person som socialt udsat, hvis personen har ringere sandsynlighed end andre for at blive samfundsmæssigt integreret og kunne forandre og selv påvirke sin situation (Jensen, 2007).

Denne udsatte gruppe udgøres af ca. 20 pct. af førtidspensionisterne (391 personer i undersøgelsen). De kommer fra alle de fire strata i vores undersøgelse med en relativ overvægt blandt de yngre førtidspensionister på ny ordning. Cirka 29 pct. af de yngre førtidspensionister på ny ordning placeres på baggrund af deres svar på spørgsmålene om angst og depression i den udsatte gruppe, mens hyppigheden i de andre grupper er omkring 20 pct.

TABEL 4.5

De interviewede førtidspensionister fordelt efter, om de har oplevet angst og/eller depression inden for den seneste måned op til interviewet. Særskilt for undergrupper. Procent.

Gruppe	'Ja' til begge spørgsmål	'Nej' til mindst et spørgsmål	I alt
27-39 år, gl.	20,4	79,6	100,0
20-39 år, ny	29,1	70,9	100,0
40-59 år, gl.	20,6	79,4	100,0
40-59 år, ny	19,8	80,3	100,0
I alt	20,1	79,9	100,0

Vi foretager ikke denne opdeling af førtidspensionisterne i en udsat gruppe og en ikke-udsat gruppe, fordi vi vil lægge hovedvægten af analysen på dem, som vi placerer i den udsatte gruppe. Opdelingen er foretaget for at påvise, at gruppen af førtidspensionister er meget heterogen i forhold til social eksklusion, da visse undergrupper oplever mere social eksklusion end andre. Det giver derfor god mening at dele gruppen op, så man får en mere præcis beskrivelse af livsvilkår i de heterogene undergrupper.

## SOCIALE RELATIONER

Sociale relationer til andre mennesker, fx familie og venner, er centrale markører for social inklusion. Vi har derfor prøvet at afdække førtidspensionisternes sociale relationer relativt indgående.

Vi starter med at kigge på, om førtidspensionisterne bor alene eller sammen med ægtefælle/sambo, om de har fast kæreste eller ven, og i hvilket omfang de omgås andre mennesker, samt hvordan de oplever det at være sammen med andre mennesker. Næste afsnit vil søge at afdække førtidspensionisternes relationer med kommunen og andre institutioner.

50 pct. af førtidspensionisterne anfører, at de bor sammen med en ægtefælle eller samlever. Til sammenligning svarede 54,4 pct. af respondenterne i *Sundheds- og sygelighedsundersøgelsen 2005*, at de havde en ægtefælle. Omkring dobbelt så mange blandt de ældre grupper af førtidspensionister har en ægtefælle som blandt de yngre grupper.

TABEL 4.6

De interviewede førtidspensionister fordelt efter, om de bor sammen med en ægtefælle eller samlever. Særskilt for undergrupper. Procent.

Gruppe	Ja, ægtefælle	Ja, samlever	Nej	I alt
27-39 år, gl.	23,2	14,1	62,7	100,0
20-39 år, ny	20,6	12,5	66,9	100,0
40-59 år, gl.	41,3	7,4	51,3	100,0
40-59 år, ny	49,0	9,3	41,7	100,0
I alt	41,0	8,9	50,1	100,0

I den udsatte gruppe er der relativt færre, der bor sammen med ægtefælle eller samlever. 34,6 pct. af førtidspensionisterne i den udsatte gruppe bor sammen med en ægtefælle mod 42,6 pct. af de øvrige førtidspensionister.

TABEL 4.7

De interviewede førtidspensionister fordelt efter, om de bor sammen med ægtefælle eller samlever. Særskilt for udsat og ikke-udsat gruppe. Procent.

Gruppe	Ja, ægtefælle	Ja, samlever	Nej	I alt
Udsat gruppe	34,6	9,1	56,2	100,0
Ikke-udsat gruppe	42,6	8,9	48,5	100,0
Total	41,0	8,9	50,1	100,0

TABEL 4.8

De interviewede førtidspensionister fordelt efter, om de bor sammen med andre ud over evt. ægtefælle eller samlever. Særskilt for undergrupper. Procent.

Gruppe	Ja	Nej	I alt
27-39 år, gl.	19,8	80,2	100,0
20-39 år, ny	24,7	75,4	100,0
40-59 år, gl.	22,4	77,6	100,0
40-59 år, ny	23,8	76,2	100,0
I alt	23,0	77,0	100,0

Omkring en fjerdedel af førtidspensionisterne bor sammen med andre, ud over en eventuel ægtefælle eller samlever. Blandt dem, der ikke bor sammen med en ægtefælle eller samlever, bor 22,6 pct. sammen med andre.

Tabel 4.9 nedenfor viser svarfordelingen blandt dem, som ikke har en ægtefælle eller en samlever, på spørgsmålet om, hvorvidt de har en

fast kæreste eller ven. Af førtidspensionisterne, som ikke har en ægtefælle eller samlever, svarer 22,9 pct., at de har en fast kæreste eller ven. Denne andel varierer ikke signifikant på tværs af de fire undergrupper, dog svarer lidt større andele blandt de to yngre grupper 'ja' til spørgsmålet.

TABEL 4.9

De interviewede førtidspensionister, der hverken har ægtefælle eller samlever, fordelt efter, om de har en fast kæreste eller ven. Særskilt for undergrupper. Procent.

Gruppe	Ja	Nej	I alt
27-39 år, gl.	28,1	71,9	100,0
20-39 år, ny	26,1	73,9	100,0
40-59 år, gl.	22,1	78,0	100,0
40-59 år, ny	21,5	78,5	100,0
I alt	22,9	77,1	100,0

Ud over de 50 pct., der svarer, at de bor sammen med ægtefælle eller samlever, svarer 11,4 pct. af den samlede interviewgruppe 'ja' til et spørgsmål om, hvorvidt de i stedet for en ægtefælle eller samlever har enten en kæreste eller ven, som de kommer fast sammen med. Således svarer samlet ca. 61 pct. i den samlede respondentgruppe, at de er i et forhold.

Tabellerne 4.10 til 4.13 afdækker, hvor megen kontakt førtidspensionisterne har til deres familie og venner. Tabel 4.10 viser, at omkring 50 pct. af førtidspensionisterne 'kommer jævnligt sammen med' både familie og venner. Men ca. hver tiende førtidspensionist, nemlig 10,5 pct. af de interviewede, svarer 'nej' både til spørgsmålet, om de jævnligt kommer sammen med familie, og om de jævnligt kommer sammen med naboer eller venner.

TABEL 4.10

På tværs: De interviewede førtidspensionister fordelt efter, om de jævnligt kommer sammen med naboer eller venner. Procent. Nedad: De interviewede førtidspensionister fordelt efter, om de jævnligt kommer sammen med familie. Procent.

	Ja	Nej	Ved ikke	I alt
Ja	50,2	29,0	0,1	80,3
Nej	10,0	10,5	0,1	19,5
Ved ikke	0,1	0,0	0,0	0,2
I alt	60,3	39,4	0,3	100,0

I gruppen af førtidspensionister, som svarer 'ja' både til spørgsmålet om svær angst og spørgsmålet om depression, og som vi derfor placerer i den udsatte gruppe, svarer ca. 38 pct., at de jævnligt kommer sammen med både familie og venner. I gruppen, som svarer 'nej' til mindst ét af de to spørgsmål, svarer ca. 53 pct., at de jævnligt kommer sammen med både familie og venner. Førtidspensionisterne i den udsatte gruppe er således i lidt mindre grad end de andre førtidspensionister jævnligt sammen med familie og venner. Tabel 4.11 nedenfor viser, at 70 pct. af førtidspensionisterne i den udsatte gruppe mødes med venner eller familie enten 'dagligt' eller 'ugentligt'. Den tilsvarende andel for de øvrige førtidspensionister er 79 pct.

TABEL 4.11

De interviewede førtidspensionister fordelt efter, hvor ofte de mødes med venner eller familie. Særskilt for udsat og ikke-udsat gruppe. Procent.

	Dagligt	Ugentligt	Månedligt	< Månedligt	Aldrig	I alt
Udsat	21,7	48,0	15,6	13,5	1,2	100,0
Ikke-udsat	22,3	56,7	12,7	7,0	1,3	100,0
I alt	22,2	55,0	13,3	8,3	1,3	100,0

Det samme billede af, at førtidspensionisterne i den udsatte gruppe har lidt mindre interaktion med andre mennesker, tegner sig i tabel 4.12, som afdækker, hvor ofte førtidspensionisterne har gæster hjemme. Forskellen mellem den udsatte gruppe og de øvrige førtidspensionister er primært, at 42 pct. af den udsatte gruppe svarer, at de har gæster hjemme ugentligt, mens 49 pct. af de øvrige førtidspensionister svarer, at de har gæster hjemme ugentligt.

Tabel 4.13 nedenfor, som viser svarfordelingen på spørgsmålet om, hvor ofte personen har været på besøg hos andre, tegner samme billede som tabel 4.12. Andelen af førtidspensionister, som 'dagligt' eller 'månedligt' er på besøg hos andre, er næsten lige så stor hos den udsatte gruppe af førtidspensionister som hos de andre. 9,1 pct. af den udsatte gruppe er dagligt på besøg hos andre, og 27,6 pct. er månedligt på besøg hos andre. De tilsvarende andele blandt dem, som vi ikke har defineret som udsatte, er henholdsvis 6,4 pct. og 26 pct. Forskellen mellem de to grupper er, at mens 36,5 pct. af den udsatte gruppe ugentligt er på besøg hos andre, så er 51,6 pct. af dem, som ikke er i den udsatte gruppe, ugentligt på besøg hos andre.

TABEL 4.12

De interviewede førtidspensionister fordelt efter, hvor ofte de inden for de seneste to måneder har haft gæster hjemme. Særskilt for udsat og ikke-udsat gruppe. Procent.

Gruppe	Dagligt	Ugentligt	Månedligt	< Månedligt	Aldrig	I alt
Udsat	6,8	42,0	22,8	15,3	13,1	100,0
Ikke-udsat	8,3	49,0	23,7	11,5	7,5	100,0
I alt	8,0	47,6	23,6	12,3	8,6	100,0

TABEL 4.13

De interviewede førtidspensionister fordelt efter, hvor ofte de inden for de seneste to måneder har været på besøg. Særskilt for udsat og ikke-udsat gruppe. Procent.

Gruppe	Dagligt	Ugentligt	Månedligt	< Månedligt	Aldrig	I alt
Udsat	9,1	36,5	27,6	13,2	13,7	100,0
Ikke-udsat	6,4	51,6	26,0	9,1	7,1	100,0
I alt	6,9	48,6	26,3	9,9	8,4	100,0

Tabellerne 4.14 og 4.15 viser, hvor stor en andel af førtidspensionisterne der har adgang til nære sociale relationer, som de kan trække på i tilfælde af, at de har brug for hjælp i forbindelse med specifikke personlige problemer. Tabel 4.14 viser, at de fleste respondenter, ca. 88 pct., anfører, at de har nogen, som de kan få praktisk hjælp af i tilfælde af, at de bliver syge. Der er relativt lille forskel mellem den udsatte gruppe og de øvrige førtidspensionister i denne henseende.

Tabel 4.15 viser, at det store flertal af førtidspensionister også har nære personlige relationer, som de kan trække på, når de har brug for nogen at tale fortroligt med. Cirka 12 pct. af førtidspensionisterne svarer 'nej' på spørgsmålet, om de har nogen at tale fortroligt med, mens ca. 88 pct. svarer 'ja'. Blandt førtidspensionisterne i den udsatte gruppe er andelen, som svarer, at de ikke har nogen at tale fortroligt med, en anelse højere, nemlig 17,4 pct. Så selv om den udsatte gruppe også på dette punkt står svagere end den generelle befolkning af førtidspensionister, så synes forskellen her ikke at være stor.

TABEL 4.14

De interviewede førtidspensionister fordelt efter, om de har nogen, de kan få praktisk hjælp af, hvis de bliver syge. Særskilt for udsat og ikke-udsat gruppe. Procent.

Gruppe	Ja	Nej	I alt
Udsat	82,6	17,4	100,0
Ikke-udsat	88,8	11,2	100,0
I alt	87,6	12,4	100,0

TABEL 4.15

De interviewede førtidspensionister fordelt efter, om de har nogen, de kan tale fortroligt med. Særskilt for udsat og ikke-udsat gruppe. Procent.

Gruppe	Ja	Nej	I alt
Udsat	82,6	17,4	100,0
Ikke-udsat	90,0	10,0	100,0
I alt	88,5	11,5	100,0

Det kvalitative studie viser, at de fleste informanter har et mindre netværk af venner, og nogle har familie, som de er sammen med i hverdagen, og som de kan trække på, når de har brug for hjælp. Det er kendetegnende, at de fleste informanter ikke er særligt forankret i deres boligområde eller aktive i lokalområdet, og de kender ikke naboer ud over, at man hilser på hinanden. Nogle af informanterne savner mere kontakt i lokalområdet, og en har fx overvejet at blive frivillig i beboercenteret. Andre har tydeligvis ikke forventning om mere kontakt med naboer, netop ud fra forståelsen af dem som 'bare' naboer.

Tabellerne 4.16 til 4.19 afdækker førtidspensionisternes sociale aktiviteter via computer og internet. Tabel 4.16 nedenfor viser, at ca. en

fjerdedel af de yngre førtidspensionister spiller computerspil sammen med andre. Blandt de ældre grupper er andelen noget mindre, henholdsvis 14,4 pct. blandt de ældre på gammel ordning og 12 pct. blandt de ældre på ny ordning.

TABEL 4.16

De interviewede førtidspensionister fordelt efter, om de spiller computerspil sammen med andre. Særskilt for undergrupper. Procent.

Gruppe	Ja	Nej	I alt
27-39 år, gl.	23,8	76,2	100,0
20-39 år, ny	25,8	74,2	100,0
40-59 år, gl.	14,4	85,6	100,0
40-59 år, ny	12,0	88,0	100,0
I alt	15,5	84,5	100,0

Cirka 70 pct. af førtidspensionisterne svarer 'ja' på spørgsmålet om, hvorvidt de skriver e-mails. Lidt overraskende er andelen af førtidspensionister, som skriver e-mails, lidt større blandt de ældre grupper end blandt de yngre grupper. Andelen er størst blandt de ældre på gammel ordning, med 71,6 pct., som skriver e-mails, og mindst blandt de yngre førtidspensionister på ny ordning, med 63,1 pct., som skriver e-mails.

TABEL 4.17

De interviewede førtidspensionister fordelt efter, om de skriver e-mails. Særskilt for undergrupper. Procent.

Gruppe	Ja	Nej	I alt
27-39 år, gl.	66,7	33,3	100,0
20-39 år, ny	63,1	36,9	100,0
40-59 år, gl.	71,6	28,4	100,0
40-59 år, ny	69,2	30,9	100,0
I alt	69,4	30,6	100,0

Ikke overraskende er de yngre førtidspensionister mere aktive i chatgrupper, diskussionsgrupper og lignende på internettet end førtidspensionister i de ældre grupper. Blandt de yngre på gammel ordning svarer 18 pct. 'ja' til spørgsmålet om, hvorvidt de deltager i chatgrupper, diskussionsgrupper eller lignende, mens ca. 27 pct. af de yngre førtidspensionister på ny ordning svarer 'ja' til samme spørgsmål. Blandt



de to ældre grupper af førtidspensionister er andelen, som deltager i chatgrupper, diskussionsgrupper eller lignende, omkring 11 pct.

TABEL 4.18

De interviewede førtidspensionister fordelt efter, om de deltager i chatgrupper, diskussionsgrupper eller lignende. Særskilt for undergrupper. Procent.

Gruppe	Ja	Nej	I alt
27-39 år, gl.	18,0	82,1	100,0
20-39 år, ny	26,8	73,3	100,0
40-59 år, gl.	11,6	88,4	100,0
40-59 år, ny	10,9	89,1	100,0
I alt	13,6	86,4	100,0

Brugen af de relativt nye sociale internettjenester såsom Facebook og Myspace ser ud til at være ret udbredt blandt førtidspensionisterne. 55 pct. af de yngre førtidspensionister på gammel ordning og 65 pct. af de yngre førtidspensionister på ny ordning bruger en eller flere af disse sociale tjenester. Andelen af de ældre førtidspensionister, som bruger disse tjenester, er 40 pct., både for dem på gammel ordning og for dem på ny ordning.

TABEL 4.19

De interviewede førtidspensionister fordelt efter, om de benytter sig af sociale tjenester som Facebook, Myspace, Twitter etc. Særskilt for undergrupper. Procent.

Gruppe	Ja	Nej	I alt
27-39 år, gl.	55,0	45,1	100,0
20-39 år, ny	65,3	34,7	100,0
40-59 år, gl.	40,1	59,9	100,0
40-59 år, ny	40,2	59,8	100,0
I alt	44,1	55,9	100,0

## KONTAKT MED FORMELLE INSTANSER

Da det er kommunerne, som administrerer de praktiske forhold omkring førtidspensionsordningen, er det interessant at belyse førtidspensionisternes forhold til kommunen. I dette afsnit kigger vi derfor på førtids-

pensionisternes relationer til formelle instanser og specielt deres forhold til deres kommune.

Den kvalitative undersøgelse viser, at førtidspensionisterne ikke har kontakt med kommunen, medmindre de har specifikke problemer og skal søge støtte fra kommunen. Tabel 4.20 viser, i hvilken udstrækning førtidspensionisterne har kontakt med deres kommune. Samlet svarer ca. 41 pct., at de flere gange har haft kontakt til kommunen inden for det seneste år inden interviewet, mens ca. 16 pct. svarer, at de en enkelt gang har haft kontakt til kommunen. Det betyder, at ca. 44 pct. ikke har haft kontakt til kommunen inden for det seneste år inden interviewet. Førtidspensionisterne, som har oplevet depression og svar angst inden for den seneste måned inden interviewet, og som vi derfor placerer i den udsatte gruppe, har med lidt større sandsynlighed været i kontakt med kommunen en eller flere gange. 61,5 pct. af den udsatte gruppe har således været i kontakt med kommunen en eller flere gange, mens 55,1 pct. af den ikke-udsatte gruppe har været i kontakt med kommunen en eller flere gange. Dette kan både være en indikation på, at førtidspensionisterne i den udsatte gruppe søger mere hjælp hos kommunen, og at kommunerne er opmærksomme på, at disse førtidspensionister har særlige behov.

TABEL 4.20

De interviewede førtidspensionister fordelt efter, om de inden for det seneste år har haft kontakt til kommunen. Særskilt for udsat og ikke-udsat gruppe.

Procent.

Gruppe	Ja, flere gange	Ja, en enkelt gang	Nej	I alt
Udsat	44,5	17,1	38,5	100,0
Ikke-udsat	39,9	15,2	44,9	100,0
I alt	40,8	15,6	43,6	100,0

Den interviewede socialchef fortalte, at de i hans kommune har tæt kontakt til de svageste førtidspensionister. Denne gruppe har en støtte- og kontaktperson i socialforvaltningen, da de har brug for hjælp til at administrere hverdagen, få betalt husleje mv. Det er dyrt og besværligt for kommunen, hvis denne gruppe ikke får hjælp til de mest basale opgaver med henblik på at opretholde hverdagen, da det kan føre til behov for plads på bosteder og en række andre sociale problemer. Informanten fortæller desuden, at kommunen også har kontakt med de bedst funge-

rende førtidspensionister, når de søger om skånejob, fleksjob mv. Mellemgruppen har kommunen ifølge socialchefen ingen kontakt med.

39 pct. af førtidspensionisterne er tilknyttet en fast kontaktperson hos kommunen, enten en støtte- og kontaktperson eller en sagsbehandler. En lidt større andel af førtidspensionisterne i den udsatte gruppe er tilknyttet en støtte- og kontaktperson end den tilsvarende andel af førtidspensionisterne i den ikke-udsatte gruppe. Dette er ikke overraskende, da personerne i den udsatte gruppe næsten per definition har større psykiske problemer end andre førtidspensionister og derfor har større behov for en støtte- og kontaktperson hos kommunen. Måske kunne man forvente, at forskellen mellem de to grupper i andelen, som har en støtte- og kontaktperson hos kommunen, ville være større. Det er derfor måske lidt overraskende, at andelen af den udsatte gruppe, som har en støtte- og kontaktperson, ikke er større.

TABEL 4.21

De interviewede førtidspensionister fordelt efter, om de er tilknyttet en fast kontaktperson hos kommunen. Særskilt for udsat og ikke-udsat gruppe.

Procent.

Gruppe	Ja, støtte- og kontaktperson	Ja, sagsbehandler	Andet	Nej	I alt
Udsat	13,1	26,6	1,1	59,3	100,0
Ikke-udsat	10,2	28,7	0,7	60,5	100,0
I alt	10,7	28,3	0,7	60,3	100,0

Blandt de førtidspensionister, som ikke har en fast kontaktperson hos kommunen, er der et forholdsvis udbredt ønske om at få en sådan kontaktperson. Tabel 4.22 viser, at 28 pct. af de interviewede førtidspensionister, som ikke har en fast kontaktperson, har et ønske om at blive tilknyttet en kontaktperson. Ønsket om en fast kontaktperson er særligt udbredt hos førtidspensionisterne i den udsatte gruppe, som ikke har en fast kontaktperson, idet ca. 38 pct. af denne gruppe ønsker sig en fast kontaktperson, mens ca. 26 pct. af førtidspensionisterne i den ikke-udsatte gruppe, som ikke allerede har en fast kontaktperson hos kommunen, har et ønske om at få en sådan.

TABEL 4.22

De interviewede førtidspensionister, som ikke er tilknyttet fast kontaktperson hos deres kommune, fordelt efter, om de kunne tænke sig at være tilknyttet en fast kontaktperson. Særskilt for udsat og ikke-udsat gruppe. Procent.

Gruppe	Ja	Nej	Ved ikke	I alt
Udsat	38,2	50,7	11,1	100,0
Ikke-udsat	26,0	66,9	7,1	100,0
I alt	28,4	63,7	7,9	100,0

Tabellerne 4.23 til 4.26 viser svarfordelingerne på spørgsmål om, hvor stor tillid førtidspensionisterne har til diverse formelle institutioner. Tabel 4.23 viser svarfordelingen på et spørgsmål om, hvor stor tillid førtidspensionisterne har til kommunale myndigheder. En fjerdedel angiver, at de har fuld tillid til de kommunale myndigheder. Tilliden er lavest blandt de yngre førtidspensionister på ny ordning, hvor 19 pct. svarer, at de har fuld tillid til de kommunale myndigheder. Endvidere har ca. 43 pct. af førtidspensionisterne 'nogen tillid' til de kommunale myndigheder. En forholdsvis stor andel af førtidspensionisterne, 27,1 pct., angiver, at de har 'ringe eller ingen tillid' til de kommunale myndigheder.

TABEL 4.23

De interviewede førtidspensionister fordelt efter, hvor stor tillid de har til de kommunale myndigheder. Særskilt for undergrupper. Procent.

Gruppe	Fuld tillid	Nogen tillid	Ringe/ ingen tillid		I alt
				Ved ikke	
27-39 år, gl.	26,9	41,7	24,0	7,4	100,0
20-39 år, ny	18,9	43,7	32,0	5,3	100,0
40-59 år, gl.	27,5	43,5	23,8	5,2	100,0
40-59 år, ny	23,7	41,4	31,0	3,9	100,0
I alt	25,3	42,7	27,1	4,9	100,0

Tilliden blandt førtidspensionisterne til statslige myndigheder er ikke væsentligt forskellig fra tilliden til kommunale myndigheder. 26 pct. af førtidspensionisterne angiver, at de har fuld tillid til statslige myndigheder. Igen er tilliden lavest blandt de yngre førtidspensionister på ny ordning, hvor 20 pct. angiver, at de har fuld tillid til statslige myndigheder.

TABEL 4.24

De interviewede førtidspensionister fordelt efter, hvor stor tillid de har til statslige myndigheder. Særskilt for undergrupper. Procent.

Gruppe	Fuld tillid	Nogen tillid	Ringe/ingen		I alt
			tillid	Ved ikke	
27-39 år, gl.	22,7	38,3	18,2	20,8	100,0
20-39 år, ny	20,6	42,7	24,1	12,6	100,0
40-59 år, gl.	28,5	37,0	22,9	11,6	100,0
40-59 år, ny	24,3	40,5	21,0	14,2	100,0
I alt	26,0	38,9	22,1	13,1	100,0

Sammenlignet med spørgsmålet om tillid til kommunale myndigheder svarer relativt mange 'ved ikke' til spørgsmålet om, hvorvidt de har tillid til statslige myndigheder, nemlig 13,1 pct. mod 4,9 pct. Dette synes naturligt, da de fleste førtidspensionister må formodes at have mere personlig kontakt med kommunale myndigheder end med statslige myndigheder og derfor naturligt vil have et bedre billede af, hvorvidt de har tillid til de kommunale myndigheder eller ej, end de har med hensyn til statslige myndigheder.

TABEL 4.25

De interviewede førtidspensionister fordelt efter, hvor stor tillid de har til private virksomheder. Særskilt for undergrupper. Procent.

Gruppe	Fuld tillid	Nogen tillid	Ringe/ingen		I alt
			tillid	Ved ikke	
27-39 år, gl.	24,0	38,3	12,5	25,2	100,0
20-39 år, ny	20,3	44,6	15,3	19,8	100,0
40-59 år, gl.	23,3	41,9	12,5	22,4	100,0
40-59 år, ny	23,7	45,0	10,1	21,2	100,0
I alt	23,2	43,0	11,9	21,9	100,0

Tilliden til private virksomheder blandt førtidspensionisterne ligger nogenlunde på niveau med tilliden til de kommunale og statslige myndigheder, om end en smule lavere. Mønsteret er det samme med lidt over 23 pct., som siger, at de har 'fuld tillid' til private virksomheder, og 43 pct., som siger, at de har 'nogen tillid' til private virksomheder. Ligesom for spørgsmålet vedrørende tillid til kommunale og statslige myndigheder er det også i dette tilfælde blandt de yngre førtidspensionister på ny ordning, at andelen, som svarer, at de har 'fuld tillid' til private virksomheder, er lavest, nemlig 20 pct. Andelen af førtidspensionister, som svarer

'ved ikke' til spørgsmålet om, hvorvidt de har tillid til private virksomheder, er forholdsvis stor sammenlignet med spørgsmålene om tillid til kommunale og statslige myndigheder, nemlig 22 pct.

Som tabel 4.26 viser, så har førtidspensionisterne størst tillid til frivillige organisationer blandt de fire forskellige formelle institutioner, som vi spørger om. Lidt mindre end 32 pct. angiver, at de har 'fuld tillid' til frivillige organisationer. Dog er andelen, som angiver, at de har 'nogen tillid' til frivillige organisationer, lidt mindre end i tabellerne 4.23 til 4.25, således at andelen, der angiver enten, at de har 'fuld tillid' eller 'nogen tillid' til frivillige organisationer, er nogenlunde den samme som andelen, der enten svarer, at de har 'fuld tillid' eller 'nogen tillid' til de andre formelle institutioner, som vi har spurgt om.

TABEL 4.26

De interviewede førtidspensionister fordelt efter, hvor stor tillid de har til frivillige organisationer. Særskilt for undergrupper. Procent.

Gruppe	Fuld tillid	Nogen tillid	Ringe/ingen		I alt
			tillid	Ved ikke	
27-39 år, gl.	34,2	32,3	15,0	18,5	100,0
20-39 år, ny	30,8	36,6	16,9	15,7	100,0
40-59 år, gl.	31,5	36,5	15,3	16,7	100,0
40-59 år, ny	31,2	37,0	14,1	17,8	100,0
I alt	31,5	36,4	15,0	17,1	100,0

## FAGLIGE AKTIVITETER

De faglige aktiviteter, som vi i denne undersøgelse har spurgt om, er lønnet og frivilligt arbejde. En bemærkelsesværdig stor del af førtidspensionisterne angiver, at de har erhvervsarbejde ved siden af førtidspensionen, nemlig 13,4 pct. Andelen, som har erhvervsarbejde, varierer en del på tværs af de fire undergrupper. Blandt førtidspensionister på ny ordning, som har erhvervsarbejde ved siden af førtidspensionen, er andelen væsentligt lavere end andelen af førtidspensionister på gammel ordning, som har erhvervsarbejde. I den yngre gruppe er andelen på ny ordning med erhvervsarbejde ca. 17 pct., mens andelen på gammel ordning med erhvervsarbejde er ca. 26 pct. Blandt den ældre gruppe er andelen på ny ordning med erhvervsarbejde ca. 6 pct., mens den tilsvarende andel blandt den ældre gruppe på gammel ordning er ca. 17 pct.

TABEL 4.27

De interviewede førtidspensionister fordelt efter, om de har erhvervsarbejde ved siden af førtidspensionen. Særskilt for undergrupper. Procent.

Gruppe	Ja	Nej	I alt
27-39 år, gl.	26,2	73,8	100,0
20-39 år, ny	16,4	83,6	100,0
40-59 år, gl.	16,6	83,4	100,0
40-59 år, ny	6,0	94,0	100,0
I alt	13,4	86,6	100,0

At ca. 13 pct. af førtidspensionisterne har erhvervsarbejde ved siden af førtidspensionen, kan synes at være en stor andel. Specielt er det bemærkelsesværdigt, at næsten 26 pct. af de yngre førtidspensionister på gammel ordning siger, at de har erhvervsarbejde ved siden af førtidspensionen.

Det er muligt, at andelen, som har erhvervsarbejde, med en målrettet indsats kunne være endnu højere. En informant i det kvalitative studie har gennem halvandet år forsøgt at få et skåne-/fleksjob inden for et område, som han har en bachelorgrad i, uden at det er lykkedes. Informanten mener ikke, at arbejdsgiverne kender vilkårene for at have en person i skåne-/fleksjob. Han og flere andre informanter giver udtryk for, at de meget gerne vil have et arbejde, også selv om de ikke kan klare et fuldtidsjob.

Det er også værd at bemærke, at 7 pct. af de førtidspensionister, som vi har placeret i den udsatte gruppe, har erhvervsarbejde ved siden af førtidspensionen.

TABEL 4.28

De interviewede førtidspensionister fordelt efter, om de har erhvervsarbejde ved siden af førtidspensionen. Særskilt for udsat og ikke-udsat gruppe.

Procent.

Gruppe	Ja	Nej	I alt
Udsat	7,3	92,7	100,0
Ikke-udsat	14,9	85,1	100,0
I alt	13,4	86,6	100,0

De yngre førtidspensionister på gammel ordning, som har et erhvervsarbejde (26,2 pct. af gruppen), arbejder i gennemsnit næsten 19 timer om ugen. De yngre førtidspensionister på ny ordning og de ældre

førtidspensionsiter på gammel ordning, som har erhvervsarbejde ved siden af pensionen (henholdsvis 16,4 og 16,6 pct. af deres respektive grupper), arbejder i gennemsnit lidt over 16 timer om ugen. Gruppen af de ældre førtidspensionister på ny ordning, som har erhvervsarbejde ved siden af pensionen (6 pct. af gruppen), arbejder i gennemsnit lidt under 13 timer om ugen.

TABEL 4.29

De interviewede førtidspensionister, der har erhvervsarbejde, fordelt efter, om deres job er med løntilskud. Særskilt for undergrupper. Procent.

Gruppe	Ja	Nej	Ved ikke	I alt
27-39 år, gl.	60,2	30,1	9,6	100,0
20-39 år, ny	56,8	35,8	7,4	100,0
40-59 år, gl.	28,6	67,1	4,3	100,0
40-59 år, ny	31,0	69,0	0,0	100,0
I alt	35,7	59,7	4,6	100,0

Tabel 4.29 viser, at blandt dem, som har erhvervsarbejde, svarer ca. 35 pct., at de har et job med løntilskud. Det er i langt højere grad de yngre førtidspensionister, der har job med løntilskud.

Ud over lønnet arbejde er frivilligt arbejde også en mulighed for at opbygge et socialt netværk. Relativt flere førtidspensionister på den gamle ordning end på den ny ordning udfører frivilligt arbejde. De førtidspensionister, der har erhvervsarbejde, har en lidt større sandsynlighed for også at udføre frivilligt arbejde. Blandt dem, som har erhvervsarbejde, svarer 20,4 pct., at de også udfører frivilligt arbejde. Blandt dem, som ikke har erhvervsarbejde, svarer lidt over 16 pct., at de udfører frivilligt arbejde.

TABEL 4.30

De interviewede førtidspensionister fordelt efter, om de udfører frivilligt arbejde. Særskilt for undergrupper. Procent.

Gruppe	Ja	Nej	Nej, ikke mere	I alt
27-39 år, gl.	20,3	64,2	15,7	100,0
20-39 år, ny	15,5	67,8	16,7	100,0
40-59 år, gl.	18,0	58,9	23,1	100,0
40-59 år, ny	15,4	63,3	21,3	100,0
I alt	17,0	61,6	21,5	100,0



De yngre førtidspensionister, som har et frivilligt arbejde, arbejder i gennemsnit ca. 11 timer om ugen. De ældre førtidspensionister, som har et frivilligt arbejde ved siden af pensionen, arbejder i gennemsnit ca. 13,5 timer om ugen.

For mange er det et afsavn ikke at være en del af faglige aktiviteter i form af enten et lønnet arbejde eller frivilligt arbejde. Det er særligt de 40-59-årige førtidspensionister på den nye ordning, der savner daglig kontakt fra arbejdslivet, idet 66 pct. i denne gruppe svarer 'enig' eller 'helt enig' på spørgsmålet om, hvorvidt de savner den daglige kontakt med kolleger, kunder eller klienter. Da de er på den nye ordning, kan en del af forklaringen på dette være, at de for relativt nyligt har sluppet arbejdslivet. Den unge gruppe på den gamle ordning har den laveste frekvens vedrørende at savne kontakten til andre fra arbejdslivet, nemlig ca. 28 pct., som svarer 'helt enig', og ca. 18 pct., som svarer 'enig'. En forklaring på dette kan være, at en større andel af de yngre førtidspensionister på gammel ordning end af de andre undergrupper aldrig har været på arbejdsmarkedet, således at de ikke har en referenceramme i forhold til arbejdsmarkedet.

TABEL 4.31

De interviewede førtidspensionister fordelt efter, om de savner den daglige kontakt med kolleger, kunder eller klienter. Særskilt for undergrupper. Procent.

Gruppe	Hverken enig eller uenig					I alt
	Helt enig	Enig	Uenig	Helt uenig		
27-39 år, gl.	27,9	17,8	5,7	5,7	43,0	100,0
20-39 år, ny	37,9	18,2	5,8	7,3	30,9	100,0
40-59 år, gl.	33,9	13,2	7,2	8,4	37,3	100,0
40-59 år, ny	48,2	17,8	5,3	6,7	22,1	100,0
I alt	39,0	15,6	6,3	7,6	31,6	100,0

## POLITISKE AKTIVITETER

Eventuel deltagelse i politiske aktiviteter er en vigtig dimension for ethvert menneskes sociale eksklusion eller inklusion, da deltagelse i disse aktiviteter siger noget om, hvorvidt personen har interesse for og føler sig som aktivt medlem af det omkringliggende samfund. Med politiske

aktiviteter mener vi her ikke bare en eventuel deltagelse på valgdage, men også opsøgning af information vedrørende samfundsdebatten, fx gennem aviser og nyheder på tv.

Tabel 4.32 viser svarfordelingen på et spørgsmål om, hvor ofte førtidspensionisterne læser nyhedsstof. Lidt over halvdelen af de yngre førtidspensionister svarer, at de læser nyhedsstof 'dagligt', mens yderligere lidt over 20 pct. svarer, at de læser nyhedsstof 'ugentligt', således at ca. 75 pct. af de yngre førtidspensionister læser nyhedsstof mindst ugentligt. Interessen blandt de ældre førtidspensionister er lidt større end blandt de yngre førtidspensionister, da lidt over 80 pct. af de ældre førtidspensionister enten svarer, at de læser nyhedsstof 'dagligt', eller at de læser nyhedsstof 'ugentligt'. Til sammenligning svarede 69,5 pct. af respondenterne i undersøgelsen *Arbejdsløshed, tilbagetrækning og medborgerskab* fra 2000, der ikke var førtidspensionister, at de læser avis dagligt.

TABEL 4.32

De interviewede førtidspensionister fordelt efter, hvor ofte de læser nyhedsstof. Særskilt for undergrupper. Procent.

Gruppe	Dagligt	Ugentligt	Månedligt	< Månedligt	Aldrig	I alt
27-39 år, gl.	50,3	23,4	3,5	8,7	14,1	100,0
20-39 år, ny	53,9	20,6	7,6	4,1	13,9	100,0
40-59 år, gl.	64,6	17,3	1,2	5,4	11,7	100,0
40-59 år, ny	68,3	15,0	2,0	4,2	10,5	100,0
I alt	64,1	17,1	2,2	5,0	11,6	100,0

Langt de fleste førtidspensionister ser nyheder på tv mindst én gang om ugen. Blandt de yngre førtidspensionister svarer 69 pct. af dem på gammel ordning og ca. 64 pct. af dem på ny ordning, at de 'dagligt' ser nyheder på tv. Yderligere ca. 20 pct. af disse undergrupper svarer, at de 'ugentligt' ser nyheder på tv, således at ca. 85 pct. af de yngre førtidspensionister ser nyheder på tv mindst én gang om ugen. Blandt de ældre svarer ca. 85 pct., at de ser nyheder på tv 'dagligt', mens yderligere ca. 10 pct. svarer, at de ser nyheder på tv 'ugentligt', således at ca. 95 pct. af de ældre førtidspensionister ser nyheder på tv mindst én gang om ugen. I undersøgelsen *Arbejdsløshed, tilbagetrækning og medborgerskab* fra 2000 svarer 85,4 pct. af de interviewede, der ikke var førtidspensionister, at de ser nyheder på tv hver dag. Det er således de yngre førtidspensionister, som ikke er lige så aktive som andre befolkningsgrupper i denne henseende,

mens de ældre førtidspensionister er omtrent lige så aktive som andre befolkningsgrupper.

TABEL 4.33

De interviewede førtidspensionister fordelt efter, hvor ofte de ser nyheder på tv. Særskilt for undergrupper. Procent.

Gruppe	Dagligt	Ugentligt	Månedligt	<Månedligt	Aldrig	I alt
27-39 år, gl.	69,2	18,6	4,5	4,5	3,2	100,0
20-39 år, ny	63,6	20,3	4,9	3,9	7,4	100,0
40-59 år, gl.	84,9	9,8	0,2	1,9	3,3	100,0
40-59 år, ny	86,0	8,3	1,0	2,4	2,2	100,0
I alt	82,4	10,8	1,2	2,4	3,3	100,0

Tabel 4.34 viser, at interessen blandt førtidspensionisterne for politik i mere snæver forstand er moderat. Blandt de yngre førtidspensionister svarer ca. 13 pct. af dem på gammel ordning og ca. 15 pct. af dem på ny ordning, at de 'dagligt' følger med i politiske debatter. Yderligere lidt under 30 pct. følger med i politiske debatter 'ugentligt' eller 'månedligt'. Lidt under 40 pct. svarer, at de 'aldrig' følger med i politiske debatter. Interessen er lidt større blandt de ældre grupper af førtidspensionister. Cirka 27 pct. af de ældre førtidspensionister på gammel ordning og ca. 24 pct. af dem på ny ordning følger med i politiske debatter 'dagligt'. Yderligere ca. 35 pct. af de interviewede i disse grupper af førtidspensionister svarer enten, at de følger med i politiske debatter 'ugentligt', eller at de følger med i politiske debatter 'månedligt'. Lidt over 20 pct. svarer, at de 'aldrig' følger med i politiske debatter.

TABEL 4.34

De interviewede førtidspensionister fordelt efter, hvor ofte de følger med i politiske debatter. Særskilt for undergrupper. Procent.

Gruppe	Dagligt	Ugentligt	Månedligt	<Månedligt	Aldrig	I alt
27-39 år, gl.	12,5	18,0	9,7	21,9	37,9	100,0
20-39 år, ny	14,8	16,3	13,0	20,0	36,0	100,0
40-59 år, gl.	27,1	21,7	11,1	16,0	24,2	100,0
40-59 år, ny	23,8	22,0	14,3	17,1	22,8	100,0
I alt	24,0	21,1	12,3	17,1	25,6	100,0

Blandt de førtidspensionister, som havde stemmeret ved sidste folketingsvalg, var valgdeltagelsen 79 pct. Valgdeltagelsen var ca. 72 pct.

blandt de yngre førtidspensionister og ca. 80 pct. blandt de ældre førtidspensionister. Den samlede valgdeltagelse for hele den stemmeberettigede danske befolkning ved sidste folketingsvalg var 86,6 pct. Stemmeprocenten blandt førtidspensionister var således lidt lavere end for befolkningen som helhed, specielt blandt de yngre førtidspensionister.

TABEL 4.35

De interviewede førtidspensionister fordelt efter, om de stemte ved seneste folketingsvalg. Særskilt for undergrupper. Procent.

Gruppe	Ja	Nej	Ikke stemmeret	I alt
27-39 år, gl.	72,7	26,6	0,7	100,0
20-39 år, ny	71,9	25,7	2,3	100,0
40-59 år, gl.	79,5	19,5	1,0	100,0
40-59 år, ny	80,7	16,4	2,9	100,0
I alt	78,8	19,4	1,7	100,0

## FRITIDSAKTIVITETER

Fritidsaktiviteter kan give struktur i dagligdagen, når de bliver dyrket på faste tidspunkter, og skabe sociale relationer, når de bliver dyrket sammen med andre mennesker. Ud over at være værdifulde i sig selv kan de derfor være et værdifuldt redskab til at skabe social inklusion. Det kvalitative studie viser også, at aktiviteter er helt afgørende for førtidspensionisters hverdag, ikke mindst fordi aktiviteter giver struktur på hverdagen, som mange førtidspensionister savner. Ligeledes giver samtlige informanter udtryk for, at aktiviteter er en vigtig kilde til social kontakt i hverdagen. Vi afdækker derfor i dette afsnit førtidspensionisternes fritidsaktiviteter med deres værdi som socialt inkluderende redskab for øje.

Computer og internet er blevet en integreret del af mange menneskers dagligdag, og førtidspensionisterne er ikke nogen undtagelse. Blandt de yngre førtidspensionister på gammel ordning svarer 63 pct., at de bruger computer eller internet 'dagligt', mens yderligere 18 pct. svarer, at de bruger computer eller internet 'ugentligt'. Af dem på ny ordning svarer 74 pct., at de bruger computer eller internet 'dagligt', mens 15 pct. svarer, at de bruger computer eller internet 'ugentligt'. De ældre grupper af førtidspensionister er ikke lige flittige brugere, da 60 pct. af de ældre på gammel ordning bruger computer eller internet 'dagligt' eller 'ugent-

ligt', mens ca. 68 pct. af de ældre førtidspensionister på ny ordning bruger computer eller internet 'dagligt' eller 'ugentligt'.

TABEL 4.36

De interviewede førtidspensionister fordelt efter, hvor ofte de bruger computer eller internet. Særskilt for undergrupper. Procent.

Gruppe	Dagligt	Ugentligt	Månedligt	< Månedligt	Aldrig	I alt
27-39 år, gl.	63,2	17,8	2,9	2,9	13,3	100,0
20-39 år, ny	74,3	14,7	1,8	2,7	6,5	100,0
40-59 år, gl.	44,3	15,6	4,6	3,3	32,3	100,0
40-59 år, ny	47,8	20,5	3,2	4,3	24,3	100,0
I alt	49,4	17,3	3,8	3,5	26,0	100,0

Tabel 4.37 viser svarfordelingen på et spørgsmål om, hvorvidt førtidspensionisten inden for det seneste år har deltaget i aktiviteter sammen med naboer. Hertil svarer ca. 21 pct. på tværs af undergrupperne, at de 'flere gange' har deltaget i aktiviteter sammen med naboer inden for det seneste år (fra 18 pct. blandt de ældre på ny ordning som de mindst aktive i denne henseende til 22,8 pct. blandt de ældre på gammel ordning som de mest aktive). Yderligere ca. 15 pct. havde 'en enkelt gang' deltaget i aktiviteter sammen med naboer inden for det seneste år, inden de blev interviewet til undersøgelsen (igen med de ældre på gammel ordning som de mest aktive på 16,5 pct. og de ældre på ny ordning som de mindst aktive på 13,1 pct.). Resten af førtidspensionisterne, dvs. ca. 64 pct. for samtlige undergrupper, havde ikke deltaget i aktiviteter sammen med naboer inden for det seneste år, inden de blev interviewet til undersøgelsen.

At aktiviteter sammen med andre er vigtige for førtidspensionisterne, fremgår af den kvalitative interviewundersøgelse. De fleste informanter, der har deltaget i de kvalitative interview, har en hverdag, der er rimeligt struktureret med en del faste aktiviteter og faste rutiner. De er alle aktive i en eller anden form for forening eller projekt for førtidspensionister eller socialt udsatte, og de giver alle udtryk for, at det betyder meget for deres liv og hverdag, at de er en del af et fællesskab og har meningsfyldte aktiviteter at stå op til. Nogle giver eksplicit udtryk for, at de har brug for meget struktur i hverdagen.

TABEL 4.37

De interviewede førtidspensionister fordelt efter, om de inden for det seneste år har deltaget i aktiviteter sammen med deres naboer, som fx ordning af fællesarealer, vejfester eller lignende. Særskilt for undergrupper. Procent.

Gruppe	Ja, en enkelt		Nej	I alt
	Ja, flere gange	gang		
27-39 år, gl.	22,0	13,7	64,2	100,0
20-39 år, ny	19,5	11,9	68,7	100,0
40-59 år, gl.	22,8	16,5	60,7	100,0
40-59 år, ny	18,0	13,1	68,9	100,0
I alt	20,8	14,7	64,5	100,0

Cirka 62 pct. af førtidspensionisterne havde været ude til et arrangement (fx været i biografen, på restaurant, i teater, til koncert, på museum, i kirke, til kor, til banko, til datingarrangement) inden for de seneste 3 måneder, inden de blev interviewet til undersøgelsen. For førtidspensionisterne i den udsatte gruppe var andelen dog lidt lavere, nemlig ca. 55 pct. Yderligere lidt under 10 pct. i både den udsatte gruppe og den ikke-udsatte gruppe svarede, at de havde været ude til et arrangement inden for de seneste 3-6 måneder, inden de blev interviewet til vores undersøgelse. 32 pct. af den udsatte gruppe og 22 pct. af den ikke-udsatte gruppe svarede, at de ikke havde været ude til et arrangement de foregående år, inden de blev interviewet til vores undersøgelse. Førtidspensionisterne i den udsatte gruppe synes således at være værre stillet end de øvrige førtidspensionister i denne henseende.

TABEL 4.38

De interviewede førtidspensionister fordelt efter, hvor længe det er siden, de sidst har været ude til et arrangement (fx i biografen, på restaurant, i teater, til koncert, på museum, i kirke, til kor, til banko, til datingarrangement etc.). Særskilt for udsat og ikke-udsat gruppe. Procent.

Gruppe	< 3 mdr.	3-6 mdr.	6-12 mdr.	> 12 mdr.	I alt
Udsat	54,9	7,4	6,1	31,7	100,0
Ikke-udsat	63,9	8,8	5,4	21,8	100,0
I alt	62,1	8,6	5,6	23,8	100,0

Lidt under 39 pct. af førtidspensionisterne har nogle interesser, som de dyrker på faste tidspunkter. Blandt gruppen af udsatte førtidspensionister har ca. 30 pct. interesser, som bliver dyrket på faste tidspunkter. Som

med hensyn til at være ude til et arrangement er de førtidspensionister, som havde oplevet både depression og svær angst inden for den seneste måned, inden de blev interviewet til undersøgelsen, og som vi derfor har placeret i den udsatte gruppe, lidt dårligere stillet med hensyn til at have nogle interesser, som bliver dyrket på bestemte tidspunkter.

TABEL 4.39

De interviewede førtidspensionister fordelt efter, om de har nogen interesser, som de dyrker på bestemte tidspunkter. Særskilt for udsat og ikke-udsat gruppe. Procent.

Gruppe	Ja	Nej	I alt
Udsat	29,9	70,1	100,0
Ikke-udsat	40,8	59,2	100,0
I alt	38,6	61,4	100,0

Blandt dem, som svarer 'ja' på spørgsmålet om, hvorvidt de har nogle interesser, som de dyrker på bestemte tidspunkter, siger 90 pct., at de dyrker disse interesser enten sammen med andre eller både alene og sammen med andre. For de fleste synes disse aktiviteter således at have et socialt aspekt. Igen er førtidspensionister i den udsatte gruppe dog mere tilbøjelige end de øvrige førtidspensionister til at dyrke deres interesser alene frem for sammen med andre.

TABEL 4.40

De interviewede førtidspensionister, der dyrker interesser på bestemte tidspunkter, fordelt efter, om de dyrker disse interesser alene eller sammen med andre. Særskilt for udsat og ikke-udsat gruppe. Procent.

Gruppe	Alene	Alene og sammen	Sammen med andre	I alt
Udsat	15,3	40,6	44,0	100,0
Ikke-udsat	8,7	36,3	55,0	100,0
I alt	9,8	36,9	53,3	100,0

## ØKONOMI

Vi har i denne undersøgelse ikke viet førtidspensionisternes økonomiske forhold stor opmærksomhed, da vi primært fokuserer på deres sociale

relationer. I den udstrækning, at økonomiske problemer kan have en indflydelse på de sociale relationer, er det dog vigtigt til en vis grad at få afdækket førtidspensionisternes økonomiske forhold. Det kvalitative studie viser, at der ofte er stor usikkerhed om personens økonomiske forhold forud for tilkendelse af førtidspension med sygdomsforløb eller mangeårige forløb med kontanthjælp og anden offentlig forsørgelse. Når man tilkendes førtidspension, falder der således ro om den økonomiske situation, og sikkerheden for en fast indkomst betyder meget for førtidspensionisterne. Vi har derfor inkluderet to spørgsmål om førtidspensionistens egen opfattelse af sine økonomiske forhold i vores spørgeskema. Svarfordelingerne på disse spørgsmål bliver diskuteret nedenfor.

Vi starter dog med tabel 4.41, som viser svarfordelingen på et spørgsmål om, hvilken type bolig førtidspensionisten bor i. Knap en fjerdedel af de yngre førtidspensionister bor i ejer- eller andelslejlighed, mens lidt over 60 pct. bor i lejelejlighed. De resterende ca. 12 pct. bor enten i beskyttet bolig eller andre former for bolig. Lidt under halvdelen af de ældre førtidspensionister bor i ejer- eller andelslejlighed, mens ca. halvdelen bor i lejelejlighed. Resten, 8,5 pct. af de ældre førtidspensionister på gammel ordning og 3,2 pct. på ny førtidspensionsordning, bor i beskyttet bolig eller en anden form for bolig.

TABEL 4.41

De interviewede førtidspensionister fordelt efter, hvilken type bolig de bor i. Særskilt for undergrupper. Procent.

Gruppe	Ejer/Andel	Leje	Beskyttet	Andet	I alt
27-39 år, gl.	23,2	63,3	9,4	3,1	100,0
20-39 år, ny	24,9	62,6	6,9	5,7	100,0
40-59 år, gl.	43,2	48,3	5,5	3,0	100,0
40-59 år, ny	46,5	50,3	1,0	2,2	100,0
I alt	41,5	51,2	4,3	3,0	100,0

Tabel 4.42 viser, at omkring halvdelen af førtidspensionisterne 'sjældent' eller 'aldrig' har svært ved at få pengene til at slå til og således ifølge egen opfattelse synes at have en stabil økonomi. Grupper på mellem 25 pct. (for de ældre førtidspensionister på gammel ordning) og 31,2 pct. (for de yngre førtidspensionister på ny ordning) angiver dog, at de 'ofte' eller 'hele tiden' har svært ved at få pengene til at slå til.



TABEL 4.42

De interviewede førtidspensionister fordelt efter, om de og deres husstand har svært ved at få pengene til at slå til. Særskilt for undergrupper. Procent.

Gruppe	Nogle					I alt
	Hele tiden	Ofte	gange	Sjældent	Aldrig	
27-39 år, gl.	11,4	14,3	23,8	12,4	38,1	100,0
20-39 år, ny	15,8	15,4	22,9	14,6	31,2	100,0
40-59 år, gl.	14,6	10,4	20,6	10,9	43,5	100,0
40-59 år, ny	16,1	12,1	21,7	12,5	37,6	100,0
I alt	15,1	11,7	21,4	11,9	40,0	100,0

Også med hensyn til økonomi ser de yngre førtidspensionister på den nye ordning ud til at være i en mere sårbar position i forhold til resten af førtidspensionisterne. 55 pct. af førtidspensionisterne i denne gruppe angiver, at de ikke har haft eller ikke ville have haft penge i det forløbne år til at betale en uforudset regning på kr. 3.000 uden at optage lån, mens 40 pct. svarer, at de har haft pengene til en sådan uventet ekstraregning. Her må det dog bemærkes, at førtidspensionister på ny ordning har mulighed for at søge kommunen om hjælp til betaling af enkeltregninger som fx en stor tandlægeregning. Denne mulighed har førtidspensionister på gammel ordning ikke. Blandt de andre undergrupper af førtidspensionister siger ca. 50 pct. 'ja' til spørgsmålet om, hvorvidt de i løbet af det seneste år har haft penge til at betale en uventet ekstraregning på 3.000 kr. uden at skulle optage lån.

Ikke overraskende synes førtidspensionisterne set som gruppe at være mere økonomisk sårbare end den generelle befolkning. I undersøgelsen *Arbejdsløshed, tilbagetrækning og medborgerskab* svarer 78,4 pct. af dem, som ikke er førtidspensionister, 'ja' til samme spørgsmål som her, om de har haft 3.000 kr. til en uventet ekstraregning, mod ca. 53 pct. i vores undersøgelse.

TABEL 4.43

De interviewede førtidspensionister fordelt efter, om de i løbet af det seneste år har haft penge til at betale en uventet ekstraregning på fx 3.000 kr. uden at skulle optage lån fra bank, venner eller familie. Særskilt for undergrupper.

Procent.

Gruppe	Ja	Nej	Ved ikke	I alt
27-39 år, gl.	49,4	45,9	4,8	100,0
20-39 år, ny	40,3	55,5	4,3	100,0
40-59 år, gl.	55,4	41,8	2,8	100,0
40-59 år, ny	53,8	43,8	2,4	100,0
Total	53,1	44,0	2,9	100,0

## OPSAMLING

Samlet set er der indikationer på, at den yngre aldersgruppe af pensionisterne på den nye ordning synes at være mere socialt ekskluderet end den ældre gruppe. Dette synes i høj grad at hænge sammen med, at det er førtidspensionister med psykiske problemer, som er i den udsatte gruppe. Da de yngre førtidspensionister – og specielt de yngre førtidspensionister på ny ordning – har fået tilkendt førtidspension på grundlag af psykiske problemer, er det forventeligt, at det er denne gruppe, som har størst problemer med social eksklusion.

Der er dog også andre mulige medvirkende årsager til, at det er de yngre førtidspensionister på ny ordning, som har de største problemer. En mulighed er, at den nye ordning har strammet op med hensyn til tilkendelse af førtidspension i forhold til den gamle ordning, således at det gennemsnitligt er en svagere gruppe end tidligere, der tildeles førtidspension. Dette kan dog formentlig ikke forklare en stor del af variationen på tværs af ny og gammel ordning med hensyn til tilfredsheden med tilværelsen, da hyppigheden af nye tilkendelser samlet set ikke er faldet siden indførelsen af den nye førtidspensionsordning.

En anden mulig medvirkende årsag er, at forventningerne til tilværelsen bliver justeret over tid, når man er førtidspensionist. Da de, der har fået tilkendt førtidspension efter gammel ordning, har været førtidspensionister i mindst 7 år, mens de, der har fået tilkendt førtidspension efter ny ordning, maksimalt har været førtidspensionister i 7 år, er det muligt, at førtidspensionisterne på ny ordning endnu ikke har justeret deres forventninger til tilværelsen i samme grad som dem på gammel ordning.

## DE UDSATTE

I dette kapitel kigger vi nærmere på den udsatte gruppe af førtidspensionister, dvs. dem, som svarede 'ja' til, at de have oplevet både depression og svær angst inden for den seneste måned, inden de blev interviewet til vores undersøgelse. Specielt kigger vi på, om der er en korrelation mellem objektive kriterier, såsom køn og uddannelsesniveau, og om en førtidspensionist tilhører den udsatte gruppe.

### KARAKTERISTIK AF DE UDSATTE

Tabel 4.5 viste, at de unge førtidspensionister på ny ordning er relativt overrepræsenteret blandt dem, som havde oplevet depression og svær angst inden for den seneste måned, inden de blev interviewet til undersøgelsen. Dette er forventeligt, da sandsynligheden for forværrede fysiske forhold og specielt fysisk nedslidning må formodes at stige med antal års erfaring på arbejdsmarkedet og derved alder. Sandsynligheden for, at unge mennesker er så nedslidt fysisk, at de kan få tilkendt førtidspension på grundlag af fysiske problemer, må af samme årsag formodes at være lav. Derved bliver psykiske problemer, heriblandt depression og svær angst, naturligt relativt mere hyppigt brugt som tilkendelsesgrundlag blandt yngre personer end blandt ældre personer.

Det er også forventeligt, at der i forhold til tilkendelsesgrundlag er en stor overvægt af den udsatte gruppe, som har fået tilkendt førtidspension på grund af psykisk sygdom, da vi placerer førtidspensionister i den udsatte gruppe på baggrund af to specifikke markører på psykiske problemer. Tabel 5.1 viser, at blandt respondenterne i spørgeskemaundersøgelsen svarede lidt over 51 pct. af dem, som havde oplevet depression og svær angst inden for den seneste måned inden interviewet, at de har fået tilkendt førtidspension på psykisk grundlag. For de øvrige førtidspensionister var andelen, som har fået tilkendt førtidspension på grund af psykisk lidelse, ca. 23 pct.

TABEL 5.1

De interviewede førtidspensionister fordelt efter, hvad der er den vigtigste årsag til, at de har fået førtidspension. Særskilt for udsat og ikke-udsat gruppe.

Procent.

Gruppe	Psykisk	Fysisk	Nedslidning	Andet	I alt
Udsat	51,3	33,4	3,9	11,4	100,0
Ikke-udsat	22,6	51,9	10,3	15,2	100,0
I alt	28,4	48,2	9,0	14,4	100,0

En anden objektiv faktor korreleret med at være i den udsatte gruppe er, at man er udenlandsk født. Udenlandsk fødte borgere udgør 13,7 pct. af den samlede interviewede population af førtidspensionister, men ca. 25 pct. af den udsatte gruppe. De udenlandsk fødte førtidspensionister er således overrepræsenteret i den udsatte gruppe. Tabel 5.2 viser, at vi blandt de danskfødte førtidspensionister kan placere ca. 18 pct. i den udsatte gruppe, mens 36 pct. af de udenlandsk fødte førtidspensionister placeres i den udsatte gruppe. Det betyder, at sandsynligheden for, at en dansk født førtidspensionist placeres i den udsatte gruppe, er 18 pct., mens sandsynligheden for, at en udenlandsk født førtidspensionist placeres i den udsatte gruppe, er 36 pct. Hvis en førtidspensionist er født i udlandet, er der altså dobbelt så stor sandsynlighed for, at han eller hun har oplevet både depression og svær angst inden for den seneste måned, som hvis førtidspensionisten er født i Danmark. En mulig forklaring på dette kan være, at nogle af de udenlandsk fødte førtidspensionister er flygtninge med traumer.

TABEL 5.2

De interviewede førtidspensionister fordelt efter, om de klassificeres som udsatte førtidspensionister eller ej. Særskilt for fødeland. Procent.

Fødeland	Ikke-udsat gruppe	Udsat gruppe	I alt
Danmark	82,5	17,6	100,0
Andet	64,0	36,0	100,0
I alt	79,9	20,1	100,0

Til gengæld er der ikke væsentlig forskel på sandsynligheden for at have oplevet depression og svær angst med hensyn til andre objektive karakteristika såsom køn og uddannelsesniveau. Tabel 5.3 viser, at der blandt de kvindelige førtidspensionister er lidt større sandsynlighed for at have oplevet depression og svær angst inden for den seneste måned end blandt de mandlige førtidspensionister. Mens 18,1 pct. af mændene havde oplevet depression og svær angst inden for den seneste måned inden interviewet, så havde 21,8 pct. af de kvindelige førtidspensionister oplevet depression og svær angst inden for den seneste måned inden interviewet.

TABEL 5.3

De interviewede førtidspensionister fordelt efter, om de tilhører den udsatte gruppe eller ej. Særskilt for køn. Procent.

Køn	Ikke-udsat gruppe	Udsat gruppe	I alt
Mand	82,0	18,1	100,0
Kvinde	78,2	21,8	100,0
I alt	79,9	20,1	100,0

Tabel 5.4 viser fordelingen på udsat og ikke-udsat gruppe på tværs af uddannelsesniveau. Kategorierne 'begyndt og afbrudt en uddannelse' og 'i gang med en uddannelse' er tyndt befolkede, så de procentvise fordelinger på udsat og ikke-udsat gruppe i disse kategorier er følsomme over for enkelte personers svar. Vi ser derfor bort fra dem, når vi kigger på tallene i tabellen.

Der synes ikke at være væsentlig forskel på dem, som har fuldført en erhvervsuddannelse eller videregående uddannelse, og dem, som ikke har fuldført en erhvervs- eller videregående uddannelse, med hensyn til, om de har oplevet depression og svær angst inden for den seneste måned, inden de blev interviewet til undersøgelsen. Blandt dem, som har fuldført en erhvervsuddannelse eller videregående uddannelse, havde

18,2 pct. oplevet depression og svær angst inden for den seneste måned inden interviewet. Blandt de førtidspensionister, som ikke har nogen erhvervsuddannelse eller videregående uddannelse, var den tilsvarende andel 21,2 pct.

TABEL 5.4

De interviewede førtidspensionister fordelt efter, om de tilhører den udsatte gruppe eller ej. Særskilt for uddannelsesstatus. Procent.

Uddannelse	Ikke-udsat gruppe	Udsat gruppe	I alt
Fuldført	81,8	18,2	100,0
Begyndt og afbrudt	76,2	23,8	100,0
I gang med udd.	84,2	15,8	100,0
Nej	78,8	21,2	100,0
I alt	79,9	20,1	100,0

1. Kategoriseringen er baseret på interviewpersonernes eget svar på spørgsmålet: "Har du efter skoleuddannelsen påbegyndt en erhvervs- eller videregående uddannelse?"

## OPSAMLING

De unge førtidspensionister på ny ordning er relativt overrepræsenteret blandt dem, som har oplevet depression og svær angst inden for den seneste måned, inden de blev interviewet til undersøgelsen.

I forhold til tilkendelsesgrundlag er der naturligt en stor overvægt af dem, som har fået tilkendt førtidspension på psykisk grundlag, i den udsatte gruppe.

De udenlandsk fødte førtidspensionister er overrepræsenteret i den udsatte gruppe. Hvis en førtidspensionist er født i udlandet, er der således dobbelt så stor sandsynlighed for, at han eller hun har oplevet både depression og svær angst inden for den seneste måned (ca. 36 pct.), som hvis førtidspensionisten er født i Danmark (18 pct.).

Der er en lidt større andel af de kvindelige førtidspensionister, som har oplevet depression og svær angst inden for den seneste måned, end blandt de mandlige førtidspensionister.

Der synes ikke at være væsentlig forskel på dem, som har fuldført en erhvervsuddannelse eller videregående uddannelse, og dem, som ikke har fuldført en erhvervsuddannelse eller videregående uddannelse, med hensyn til, om de har oplevet depression og svær angst inden for den seneste måned, inden de blev interviewet til undersøgelsen. Der er

dog en lille overvægt af personer uden erhvervsuddannelse eller videregående uddannelse i den udsatte gruppe.





## OPFATTELSE AF EGEN TILVÆRELSE

I dette kapitel kigger vi på førtidspensionisternes opfattelse af egen tilværelse, og om denne opfattelse er forskellig i den udsatte gruppe og den ikke-udsatte gruppe. Hvor det er muligt sammenligner vi også svarfordelingerne med svarfordelingen for det samme spørgsmål fra enten *Sundheds- og sygelighedsundersøgelsen 2005* eller undersøgelsen *Arbejdsmarked, tilbagetrækning og medborgerskab*.

### OPFATTELSE AF EGEN TILVÆRELSE

Forskellene på tværs af grupperne med hensyn til social eksklusion giver ikke uventet udslag i førtidspensionisternes opfattelse af egen tilværelse. Den udsatte gruppe, defineret som dem, der svarede 'ja' både til at have været deprimeret og at have oplevet svær angst inden for den sidste måned, inden de blev interviewet til vores undersøgelse, skiller sig meget tydeligt ud fra resten af førtidspensionisterne vedrørende egen opfattelse af deres tilværelse, både generelt og på mere specifikke områder.

En første generel indikation på førtidspensionisternes opfattelse af egen tilværelse kan ses i tabel 6.1. Generelt er den udsatte gruppe af førtidspensionister mindre tilfreds med livet end de øvrige førtidspensionister. Cirka hver fjerde førtidspensionist (25,7 pct.) i denne

gruppe angiver, at de er 'utilfredse' eller 'meget utilfredse' med livet, mod kun 8,5 pct. i gruppen af ikke-udsatte førtidspensionister.

TABEL 6.1

De interviewede førtidspensionister fordelt efter, hvor tilfredse de alt taget i betragtning er med deres liv for tiden. Særskilt for udsat og ikke-udsat gruppe. Procent.

Gruppe	Meget tilfreds	Tilfreds	Hverken utilfreds/tilfreds		Meget utilfreds	I alt
			utilfreds	tilfreds		
Udsat	15,3	38,6	20,4	16,1	9,6	100,0
Ikke-udsat	32,8	46,8	12,0	6,3	2,2	100,0
I alt	29,3	45,1	13,6	8,2	3,7	100,0

Generelt var informanterne i det kvalitative studie rimeligt tilfredse med tilværelsen. Gruppen af informanter er alle rimeligt velfungerende førtidspensionister. De gav udtryk for konkrete ting i livet, de er utilfredse med, som fx andres syn på førtidspensionister, chikane fra bestemte grupper, besværligheder med tilskud mv. Det generelle indtryk fra de kvalitative interview er, at tiden forud for pensionen har været hård, og livet i denne periode har været svært enten på grund af sygdom eller langvarige forløb med offentlig forsørgelse og uklarhed om egen situation.

TABEL 6.2

De interviewede førtidspensionister, der tilhører den udsatte gruppe, fordelt efter, hvor tilfredse de alt taget i betragtning er med deres liv for tiden. Særskilt for fødeland. Procent.

Fødeland	Meget tilfreds	Tilfreds	Hverken utilfreds/tilfreds		Meget utilfreds	I alt
			utilfreds	tilfreds		
Danmark	17,2	41,4	17,6	15,0	9,0	100,0
Andet	9,2	29,6	29,8	19,7	11,8	100,0
I alt	15,3	38,6	20,4	16,1	9,6	100,0

Hvis vi yderligere opdeler den udsatte gruppe af førtidspensionisterne med hensyn til, om de er født i Danmark, eller om de er udenlandsk fødte, så kan vi i tabel 6.2 se, at kun 9,2 pct. blandt de udenlandsk fødte førtidspensionister i den udsatte gruppe svarer, at de for tiden er 'meget

tilfreds' med deres liv. 31 pct. af de udenlandsk fødte førtidspensionister i den udsatte gruppe svarer, at de for tiden er 'utilfreds' eller 'meget utilfreds' med deres liv. Dette tyder på, at mange af de udenlandsk fødte førtidspensionister har store sociale problemer.

Tabel 6.3 viser svarfordelingen på spørgsmålet om, hvordan førtidspensionisten vurderer sin psykiske tilstand. Når vi ser på henholdsvis den udsatte gruppe og den ikke-udsatte gruppe, viser vores undersøgelse, at 37 pct. i den udsatte gruppe vurderer deres psykiske tilstand som 'dårlig' eller 'virkelig dårlig', mens dette kun gælder 9,6 pct. af den ikke-udsatte gruppe.

TABEL 6.3

De interviewede førtidspensionister fordelt efter, hvordan de vurderer deres psykiske tilstand. Særskilt for udsat og ikke-udsat gruppe. Procent.

Gruppe	Virkelig			Virkelig		I alt
	god	God	Nogenlunde	Dårlig	dårlig	
Udsat	4,0	14,9	43,8	25,0	12,4	100,0
Ikke-udsat	17,4	40,1	32,9	6,7	2,9	100,0
I alt	14,7	35,0	35,1	10,4	4,8	100,0

Den kvalitative undersøgelse viser, at også en del af de førtidspensionister, der har fået tilkendt pension på grund af fysisk sygdom eller nedslidning, kan være psykisk sårbare.

Hvis vi igen opdeler førtidspensionisterne i den udsatte gruppe på henholdsvis de dansk fødte og de udenlandsk fødte, så kan vi se, at de udenlandsk fødte har en tendens til at have en lidt mere negativ vurdering af deres psykiske tilstand end de dansk fødte førtidspensionister i den udsatte gruppe. Den største forskel på de to grupper er, at mens 47,9 pct. af de dansk fødte førtidspensionister i gruppen vurderer deres psykiske tilstand til at være 'nogenlunde', og 21,5 pct. vurderer deres psykiske tilstand til at være 'dårlig', så vurderer 31 pct. af de udenlandsk fødte førtidspensionister i gruppen deres tilstand til at være 'nogenlunde', mens 36 pct., vurderer deres psykiske tilstand til at være 'dårlig'.

TABEL 6.4

De interviewede førtidspensionister, der tilhører den udsatte gruppe, fordelt efter, hvordan de vurderer deres psykiske tilstand. Særskilt for fødeland.

Procent.

Fødeland	Virkelig god	God	Nogenlunde	Dårlig	Virkelig dårlig	I alt
Danmark	4,4	15,2	47,9	21,5	11,0	100,0
Andet	2,8	13,8	30,9	35,8	16,7	100,0
I alt	4,0	14,9	43,8	25,0	12,4	100,0

Et andet spørgsmål, som giver et generelt billede af førtidspensionisternes opfattelse af egen tilværelse, er, om de føler sig friske nok til at gennemføre det, som de har lyst til. En meget tydelig indikation på, at førtidspensionister generelt, og de førtidspensionister, som vi har placeret i den udsatte gruppe, i særdeleshed, oplever deres situation som værende vanskeligere end befolkningen generelt, fremgår af svarfordelingen i tabel 6.5.

På spørgsmålet om, hvorvidt de føler sig friske nok til at gennemføre det, de har lyst til at gøre, svarer ca. 26 pct. af førtidspensionisterne, at de 'for det meste' føler sig friske nok til at gennemføre det, de har lyst til, fordelt på 27,5 pct. i den ikke-udsatte gruppe og 19 pct. i den udsatte gruppe. 52 pct. af førtidspensionisterne i den udsatte gruppe føler sig ikke friske nok til at gennemføre det, de har lyst til.

TABEL 6.5

De interviewede førtidspensionister fordelt efter, om de føler sig friske nok til at gennemføre det, de har lyst til. Særskilt for udsat og ikke-udsat gruppe.

Procent.

Gruppe	For det meste	Af og til	Nej	Ved ikke	I alt
Udsat	18,9	29,3	51,8	0,1	100,0
Ikke-udsat	27,5	34,4	37,8	0,3	100,0
I alt	25,8	33,4	40,6	0,2	100,0
SUSY-05	80,6	11,7	7,6	0,1	100,0

Til sammenligning svarede 80,6 pct. af respondenterne i *Sundheds- og sygelighedsundersøgelsen 2005*, at de 'for det meste' følte sig friske nok til at gennemføre det, de havde lyst til, mens 7,6 pct. svarede 'nej' på spørgsmålet.

Informanterne i den kvalitative undersøgelse gav også udtryk for, at de ofte ikke er friske nok til at gennemføre det, de har lyst til, og at det er fysisk og/eller psykisk helbred, der hindrer dem i at være mere aktive i hverdagen.

TABEL 6.6

De interviewede førtidspensionister, der er i den udsatte gruppe, fordelt efter, om de føler sig friske nok til at gennemføre det, de har lyst til at gøre. Særskilt for fødeland. Procent.

Fødeland	For det meste	Af og til	Nej	Ved ikke	I alt
Danmark	20,5	32,1	47,4	0,0	100,0
Andet	13,8	20,4	65,4	0,3	100,0
I alt	18,9	29,3	51,8	0,1	100,0

Hvis vi igen underopdeler den udsatte gruppe i henholdsvis de dansk fødte og de udenlandsk fødte førtidspensionister, så ser vi, at de udenlandsk fødte førtidspensionister også på denne parameter står særligt svagt, idet kun 14 pct. af de udenlandsk fødte førtidspensionister i den udsatte gruppe svarer, at de 'for det meste' føler sig friske nok til at gennemføre det, de har lyst til. Et flertal på 65 pct. af de udenlandsk fødte førtidspensionister i den udsatte gruppe svarer 'nej' på spørgsmålet om, hvorvidt de føler sig friske nok til at gennemføre det, de har lyst til. De udenlandsk fødte førtidspensionister synes således at være ikke bare overrepræsenteret i den udsatte gruppe, men også at være overrepræsenteret blandt de svageste i den udsatte gruppe.

Vi kigger nu på nogle mere specifikke spørgsmål vedrørende førtidspensionisternes opfattelse af egen tilværelse. Vi starter med at se på, om førtidspensionisterne føler sig stressede i deres dagligdag. 73 pct. af de udsatte førtidspensionister føler sig 'for det meste' eller 'af og til' stressede i dagligdagen, mod kun 36 pct. af de øvrige førtidspensionister. Den ikke-udsatte gruppe af førtidspensionister ligner i denne henseende den generelle befolkning, da 40 pct. af respondenterne i *Sundheds- og sygelighedsundersøgelsen 2005* svarede, at de 'for det meste' eller 'af og til' føler sig stressede i hverdagen. Men den udsatte gruppe står her langt svagere end de øvrige førtidspensionister og den generelle befolkning som helhed.

TABEL 6.7

De interviewede førtidspensionister fordelt efter, om de føler sig stressede i deres dagligdag. Særskilt for udsat og ikke-udsat gruppe. Procent.

Gruppe	For det meste	Af og til	Nej	Ved ikke	I alt
Udsat	30,9	42,4	25,9	0,8	100,0
Ikke-udsat	10,0	26,5	62,7	0,8	100,0
I alt	14,2	29,7	55,3	0,8	100,0
SUSY-05	8,7	33,5	57,6	0,1	100,0

Blandt de udsatte førtidspensionister ser vi også her, at de udenlandsk fødte førtidspensionister har større problemer end de dansk fødte. Mens 27,3 pct. af de dansk fødte førtidspensionister i den udsatte gruppe 'for det meste' føler sig stresset i deres dagligdag, så svarer 41,8 pct. af de udenlandsk fødte førtidspensionister i den udsatte gruppe, at de 'for det meste' føler sig stresset i deres dagligdag. Dette er endnu en indikation på, at gruppen af udenlandsk fødte førtidspensionister ser ud til at være en meget svagt stillet gruppe.

TABEL 6.8

De interviewede førtidspensionister, der tilhører den udsatte gruppe, fordelt efter, om de føler sig stressede i deres dagligdag. Særskilt for fødeland.

Procent.

Fødeland	For det meste	Af og til	Nej	Ved ikke	I alt
Danmark	27,3	44,1	28,1	0,6	100,0
Andet	41,8	37,4	19,4	1,4	100,0
I alt	30,9	42,4	25,9	0,8	100,0

Tabel 6.9 kigger på, om førtidspensionisterne har problemer med ensomhed. Specifikt kigger vi på, om førtidspensionisterne nogen sinde er alene, selv om de har mest lyst til at være sammen med andre. 12,5 pct. af den ikke-udsatte gruppe svarer 'ja, ofte' på spørgsmålet, mens 28,3 pct. af den udsatte gruppe giver samme svar. Yderligere henholdsvis 23,1 pct. og 25,8 pct. svarer 'ja, nogle gange' på spørgsmålet. Til sammenligning svarede 3,2 pct. af respondenterne i *Sundheds- og sygelighedsundersøgelsen 2005* 'ja, ofte' på samme spørgsmål, og 13,6 pct. svarede 'ja, nogle gange'.

Blandt førtidspensionisterne giver relativt mange således udtryk for, at de ofte er alene, selv om de har mere lyst til at være sammen med

andre. Det ser således ud til, at der for førtidspensionisterne som helhed og den udsatte gruppe i særdeleshed er et ønske om øget social aktivitet.

TABEL 6.9

De interviewede førtidspensionister fordelt efter, om de nogen sinde er alene, selvom de har mest lyst til at være sammen med andre. Særskilt for udsat og ikke-udsat gruppe. Procent.

Gruppe	Ja, nogle				I alt
	Ja, ofte	gange	Ja, sjældent	Nej	
Udsat	28,3	25,8	7,7	38,2	100,0
Ikke-udsat	12,5	23,1	9,3	55,1	100,0
I alt	15,6	23,7	8,9	51,7	100,0
SUSY-05	3,2	13,6	12,9	69,7	100,0

Informanterne i den kvalitative undersøgelse lægger alle stor vægt på at være sammen med andre mennesker i hverdagen. Beskrivelsen af en god dag er ofte centreret omkring samvær med mennesker, man holder af, ligesom dårlige dage er dage, hvor helbred eller andet gør, at man ikke er sammen med andre mennesker. Flere af informanterne føler sig periodevis ensomme. Den centrale motivation for at deltage i foreninger og projekter er således samværet med andre og følelsen af at være en del af et fællesskab.

Problemerne for den udsatte gruppe er ikke alene ufrivillig ensomhed, men også i forhold til deres sociale inklusion, når de er sammen med andre. Tabel 6.10 viser, at ca. 4 ud af 5 interviewede førtidspensionister siger, at de har let ved at snakke med andre. Dette dækker over, at 71 pct. af de udsatte førtidspensionister svarer, at de har let ved at snakke med andre, mens 86,6 pct. af de øvrige førtidspensionister siger, at de har let ved at snakke med andre. Også på dette punkt er der således forskel på førtidspensionisterne i den udsatte gruppe og de øvrige førtidspensionister.

TABEL 6.10

De interviewede førtidspensionister fordelt efter, om de har let ved at snakke med andre. Særskilt for udsat og ikke-udsat gruppe. Procent.

Gruppe	Ja	Nej	Ser ikke andre	Ved ikke	I alt
Udsat	71,0	23,6	2,6	2,8	100,0
Ikke-udsat	86,6	10,1	1,5	1,9	100,0
I alt	83,5	12,8	1,7	2,1	100,0

Det samme billede som i tabel 6.10 tegner sig, når vi spørger, om førtidspensionisten er utryg, når han eller hun er sammen med andre. Tabel 6.11 viser, at mens ca. 17 pct. af førtidspensionisterne i den ikke-udsatte gruppe svarede 'ja' på spørgsmålet, så svarede hele 46,5 pct. af førtidspensionisterne i den udsatte gruppe 'ja' på spørgsmålet.

TABEL 6.11

De interviewede førtidspensionister fordelt efter, om de er utrygge, når de er sammen med andre. Særskilt for udsat og ikke-udsat gruppe. Procent.

Gruppe	Ja	Nej	Ser ikke andre	Ved ikke	I alt
Udsat	46,5	45,7	1,9	5,9	100,0
Ikke-udsat	17,2	78,8	1,4	2,5	100,0
I alt	23,1	72,2	1,5	3,2	100,0

De fleste førtidspensionister svarer 'ja' på spørgsmålet om, hvorvidt de hygger sig sammen med andre. Men alligevel er der ca. 6 pct., som svarer 'nej' til spørgsmålet. I den udsatte gruppe svarer 14 pct. 'nej' til spørgsmålet, mens det gælder 4 pct. i den ikke-udsatte gruppe.

TABEL 6.12

De interviewede førtidspensionister fordelt efter, om de hygger sig, når de er sammen med andre. Særskilt for udsat og ikke-udsat gruppe. Procent.

Gruppe	Ja	Nej	Ser ikke andre	Ved ikke	I alt
Udsat	75,9	14,0	2,7	7,4	100,0
Ikke-udsat	91,4	4,4	2,1	2,2	100,0
I alt	88,3	6,3	2,2	3,2	100,0

En mindre andel af førtidspensionisterne svarer 'ja' på spørgsmålet "kommer du ofte i konflikt, når du er sammen med andre?" I alt 5,9 pct. af de interviewede førtidspensionister svarer 'ja' på spørgsmålet, men



forskellen er ret stor mellem de to grupper. I gruppen af udsatte førtidspensionister er andelen, som svarer 'ja' på spørgsmålet, 10,5 pct., mens andelen, som svarer 'ja' i gruppen af ikke-udsatte førtidspensionister, er ca. 5 pct.

TABEL 6.13

De interviewede førtidspensionister fordelt efter, om de ofte kommer i konflikt, når de er sammen med andre. Særskilt for udsat og ikke-udsat gruppe. Procent.

Gruppe	Ja	Nej	Ser ikke andre	Ved ikke	I alt
Udsat	10,5	85,9	1,8	1,8	100,0
Ikke-udsat	4,7	92,5	2,0	0,8	100,0
I alt	5,9	91,2	2,0	1,0	100,0

Der er stor forskel på tværs af gruppen af udsatte og gruppen af ikke-udsatte førtidspensionister med hensyn til, om de føler sig udenfor, når de er sammen med andre. Tabel 6.14 viser, at ca. 19 pct. af de interviewede førtidspensionister siger 'ja' til spørgsmålet om, hvorvidt de føler sig udenfor, når de er sammen med andre. Men i den udsatte gruppe er andelen, som svarer 'ja' på spørgsmålet, 36,5 pct., mens andelen i den ikke-udsatte gruppe, som svarer 'ja', er 14,8 pct.

TABEL 6.14

De interviewede førtidspensionister fordelt efter, om de føler sig udenfor, når de er sammen med andre. Særskilt for udsat og ikke-udsat gruppe. Procent.

Gruppe	Ja	Nej	Ser ikke andre	Ved ikke	I alt
Udsat	36,5	57,9	2,4	3,2	100,0
Ikke-udsat	14,8	80,9	1,9	2,4	100,0
I alt	19,2	76,3	2,0	2,6	100,0

I vores undersøgelse bad vi også førtidspensionisterne forholde sig til nogle udsagn vedrørende deres opfattelse af deres egen situation. Tabellerne 6.15 til 6.26 viser resultaterne fra disse spørgsmål. Hvor det er muligt, sammenligner vi med, hvordan en gruppe voksne danskere, som ikke er førtidspensionister, forholdt sig til samme udsagn i undersøgelsen *Arbejdsløshed, tilbagetrækning og medborgerskab* fra år 2000.

Tabel 6.15 viser, hvordan førtidspensionisterne forholdt sig til et udsagn om, at 'du er isoleret'. 17 pct. af de interviewede førtidspensionister

ster erklærede sig 'helt enig' i udsagnet, mens yderligere 16,4 pct. erklærede sig 'enig'. Det fremgår af tabellen, at en større andel af førtidspensionisterne i den udsatte gruppe føler sig isoleret, idet ca. 26 pct. af denne gruppe erklærede sig 'helt enig' i udsagnet, mens yderligere 23 pct. erklærede sig 'enig'. 50 pct. i gruppen af udsatte førtidspensionister svarer således 'helt enig' eller 'enig' på et udsagn om, at de føler sig isoleret, og der er derfor markant flere i denne gruppe, der føler sig isolerede, i forhold til de øvrige førtidspensionister, hvor ca. 30 pct. svarer enten 'helt enig' eller 'enig' i udsagnet om, at de er isoleret.

TABEL 6.15

De interviewede førtidspensionister fordelt efter, om de føler sig isolerede. Særskilt for udsat og ikke-udsat gruppe. Procent.

Gruppe	Helt enig	Enig	Hverken			I alt
			uenig/enig	Uenig	Helt uenig	
Udsat	26,2	23,3	7,6	8,1	34,9	100,0
Ikke-udsat	15,0	14,7	4,9	10,8	54,6	100,0
I alt	17,2	16,4	5,5	10,2	50,7	100,0

En ret stor andel af førtidspensionisterne synes at have problemer med at få indhold i hverdagen. Cirka 30 pct. af de interviewede førtidspensionister erklærer sig enten 'helt enig' eller 'enig' i, at de ikke har noget bestemt at stå op til. Blandt førtidspensionisterne i den udsatte gruppe er andelen 43 pct., idet ca. 25 pct. erklærer sig 'helt enig' i udsagnet, mens 18 pct. erklærer sig 'enig' i udsagnet. I den ikke-udsatte gruppe erklærer ca. 17 pct. sig 'helt enig', mens ca. 10 pct. erklærer sig 'enig' i udsagnet.

TABEL 6.16

De interviewede førtidspensionister fordelt efter, om de føler, at de ikke har noget at stå op til. Særskilt for udsat og ikke-udsat gruppe. Procent.

Gruppe	Helt enig	Enig	Hverken			I alt
			uenig/enig	Uenig	Helt uenig	
Udsat	25,4	18,0	6,9	11,1	38,7	100,0
Ikke-udsat	16,5	10,4	5,9	15,1	52,2	100,0
I alt	18,3	11,9	6,1	14,3	49,6	100,0

En gruppe på 28 pct. af førtidspensionisterne erklærer sig enten 'helt enig' eller 'enig' i, at andre ser ned på dem. Også her er der stor variation

på tværs af de to grupper af førtidspensionister. I gruppen af førtidspensionister, som både havde oplevet depression og svær angst inden for den seneste måned, inden de blev interviewet til vores undersøgelse (dvs. den udsatte gruppe), erklærede 40,6 pct. sig enten 'helt enig' eller 'enig' i udsagnet. I den ikke-udsatte gruppe erklærede ca. 25 pct. sig enten 'helt enig' eller 'enig' i udsagnet.

TABEL 6.17

De interviewede førtidspensionister fordelt efter, om de føler, at andre ser ned på dem. Særskilt for udsat og ikke-udsat gruppe. Procent.

Gruppe	Helt enig	Enig	Hverken		Helt uenig	I alt
			uenig/enig	Uenig		
Udsat	21,8	18,8	6,5	12,8	40,1	100,0
Ikke-udsat	9,7	15,2	7,0	11,3	56,8	100,0
I alt	12,1	15,9	6,9	11,6	53,5	100,0

Flere informanter i den kvalitative undersøgelse giver udtryk for, at de føler sig stemplede eller har brug for at 'forklare sig' i forhold til andre mennesker, og det giver dem en følelse af mindreværd.

Heterogeniteten i den samlede gruppe af førtidspensionister er igen lidt større med hensyn til, om den enkelte førtidspensionist føler, at han eller hun er til nytte for samfundet eller ej. 20 pct. af den samlede gruppe af interviewede førtidspensionister erklærer sig 'helt enig' i et udsagn om, at 'du er ikke til nytte for samfundet', mens 17 pct. erklærer sig 'enig'. Blandt den ikke-udsatte gruppe er andelen lidt lavere, henholdsvis 17,5 pct. og 16,3. På den anden side svarer ca. 50 pct. af de udsatte førtidspensionister 'enig' eller 'helt enig' i udsagnet om, at de ikke er til nytte for samfundet – 30,4 pct. svarer, at de er 'helt enig', mens 19,9 pct. svarer, at de er 'enig'.

TABEL 6.18

De interviewede førtidspensionister fordelt efter, om de føler, at de ikke er til nytte for samfundet. Særskilt for udsat og ikke-udsat gruppe. Procent.

Gruppe	Helt enig	Enig	Hverken		Helt uenig	I alt
			uenig/enig	Uenig		
Udsat	30,4	19,9	11,6	9,4	28,7	100,0
Ikke-udsat	17,5	16,3	8,6	12,7	44,9	100,0
I alt	20,0	17,0	9,2	12,1	41,7	100,0

I de kvalitative interview har vi spurgt om, hvorvidt informanterne synes, det er vigtigt at gå på arbejde. Det mener hovedparten af de interviewede, at det er. I forlængelse af dette spørgsmål reflekterer flere førtidspensionister over netop spørgsmålet om at være til nytte for samfundet. De fleste giver udtryk for, at de meget gerne vil arbejde og bidrage til samfundet, hvis de havde mulighed for det, men at de ikke er i stand til det. De fleste oplever det som et problem, at de ikke bidrager til samfundet, og rigtig mange føler sig af samme årsag uden for samfundet. En informant udtrykker, at ”der er et socialt tomrum, og man kan ikke rigtigt følge med, når man ikke er med derude [på arbejdsmarkedet, forf.]” En anden informant siger, at ”man er ligesom ude på sidelinjen [af samfundet, forf.]. Det er, som om alle andre drøner derudad, og man ikke selv har et liv”, mens en tredje føler, at ”man er frakoblet socialt og sådan noget. Man går og har en oplevelse af, at man ikke har et liv. Det er på sin vis lige meget, om jeg sover hele dagen, både for mig og for samfundet.”

Der er også forskel mellem førtidspensionisterne i den udsatte gruppe og den ikke-udsatte gruppe med hensyn til, hvordan de vurderer deres økonomiske situation på længere sigt. Samlet svarer ca. 27 pct. af de interviewede førtidspensionister, at de er ’helt enig’ i et udsagn om, at ’du er usikker på din økonomiske situation på længere sigt’, mens yderligere 16 pct. svarer, at de er ’enig’. Men igen er forskellen mellem de to førtidspensionistgrupper stor, idet 59 pct. af de udsatte førtidspensionister erklærer sig ’helt enig’ eller ’enig’ i udsagnet. Det vil sige, at også på dette punkt er der stor heterogenitet i den samlede gruppe af førtidspensionister.

TABEL 6.19

De interviewede førtidspensionister fordelt efter, om de er usikre på deres økonomiske situation på længere sigt. Særskilt for udsat og ikke-udsat gruppe. Procent.

Gruppe	Helt enig	Enig	Hverken			I alt
			uenig/enig	Uenig	Helt uenig	
Udsat	40,6	18,1	5,2	7,5	28,7	100,0
Ikke-udsat	23,8	15,2	5,5	10,3	45,3	100,0
I alt	27,1	15,7	5,4	9,7	42,0	100,0

Cirka hver tiende førtidspensionist, som blev interviewet til vores undersøgelse, erklærer sig 'helt enig' i et udsagn om, at 'det er svært at få tiden til at gå' (9,9 pct.). Yderligere 11,6 pct. erklærer sig 'enig' i udsagnet, mens 60,6 pct. siger, at de er 'helt uenig' i udsagnet. Der er igen forskel på svarfordelingerne for den udsatte og den ikke-udsatte gruppe, om end forskellen ikke er lige så stor som for nogle af de andre udsagn, som førtidspensionisterne blev bedt om at forholde sig til. 8 pct. af den ikke-udsatte gruppe erklærede sig 'helt enig' i udsagnet, mens yderligere 10,7 pct. erklærer sig 'enig'. For den udsatte gruppe på den anden side var 17,4 pct. 'helt enig', mens 15,2 pct. var 'enig'. Cirka 65 pct. af den ikke-udsatte gruppe var 'helt uenig' med udsagnet, mens ca. 45 pct. af den udsatte gruppe erklærede sig 'helt uenig'.

TABEL 6.20

De interviewede førtidspensionister fordelt efter, om det er svært at få tiden til at gå. Særskilt for udsat og ikke-udsat gruppe. Procent.

Gruppe	Helt enig	Enig	Hverken		Helt uenig	I alt
			uenig/enig	Uenig		
Udsat	17,4	15,2	8,9	13,5	45,1	100,0
Ikke-udsat	8,0	10,7	5,2	11,7	64,5	100,0
I alt	9,9	11,6	5,9	12,0	60,6	100,0

Tabel 6.21 viser, at ca. 55 pct. af førtidspensionisterne i vores undersøgelse svarer, at de er 'helt enige' i udsagnet: 'du er godt tilfreds med dig selv'. I undersøgelsen *Arbejdsløshed, tilbagetrækning og medborgerskab* fra 2000 svarer 55,9 pct. af respondenterne, som ikke er førtidspensionister, at de er 'helt enige'. Førtidspensionisterne synes derfor som gruppe ikke at være anderledes end andre grupper af den voksne danske befolkning, som også er uden for arbejdsmarkedet, med hensyn til selvværd. Men igen ser vi, at der er stor forskel på dem, som inden for den seneste måned, inden de blev interviewet til undersøgelsen, havde oplevet både depression og svær angst, og dem, som ikke havde. I den udsatte gruppe svarede 32 pct., at de var 'helt enige' i udsagnet, mens 61 pct. af de ikke-udsatte svarede, at de var 'helt enige' i udsagnet.

TABEL 6.21

De interviewede førtidspensionister fordelt efter, om de er godt tilfredse med sig selv. Særskilt for udsat og ikke-udsat gruppe. Procent.

Gruppe	Helt enig	Enig	Hverken		Helt uenig	I alt
			uenig/enig	Uenig		
Udsat	32,5	24,5	11,3	16,7	15,0	100,0
Ikke-udsat	61,2	24,0	5,4	5,5	3,9	100,0
I alt	55,5	24,1	6,6	7,7	6,1	100,0

15 pct. af de interviewede førtidspensionister i vores undersøgelse erklærer sig 'helt enig' i udsagnet 'du er usikker på dig selv, når du er sammen med andre'. Til sammenligning kan nævnes, at i undersøgelsen *Arbejdsløshed, tilbagetrækning og medborgerskab* fra 2000 svarer 7,1 pct. af respondenterne, som ikke er førtidspensionister, at de er 'helt enig' i udsagnet om, at 'jeg er ofte usikker på mig selv, når jeg er sammen med andre'. Igen er der stor forskel på den udsatte og den ikke-udsatte gruppe. Mens ca. 10 pct. af førtidspensionisterne i den ikke-udsatte gruppe erklærer sig 'helt enig' i udsagnet, så erklærer 35 pct. af den udsatte gruppe sig 'helt enig' i udsagnet.

TABEL 6.22

De interviewede førtidspensionister fordelt efter, om de er usikre på sig selv, når de er sammen med andre. Særskilt for udsat og ikke-udsat gruppe. Procent.

Gruppe	Helt enig	Enig	Hverken		Helt uenig	I alt
			uenig/enig	Uenig		
Udsat	35,4	21,9	8,2	9,2	25,3	100,0
Ikke-udsat	9,6	18,0	6,4	10,7	55,3	100,0
I alt	14,7	18,8	6,8	10,4	49,4	100,0

TABEL 6.23

De interviewede førtidspensionister fordelt efter, om de føler, at der kun er få mennesker, de kan stole på. Særskilt for udsat og ikke-udsat gruppe. Procent.

Gruppe	Helt enig	Enig	Hverken		Helt uenig	I alt
			uenig/enig	Uenig		
Udsat	49,9	17,5	9,1	7,8	15,7	100,0
Ikke-udsat	26,9	18,6	7,1	12,0	35,4	100,0
I alt	31,5	18,4	7,5	11,2	31,5	100,0

Tabel 6.23 viser, at ca. 32 pct. af de interviewede førtidspensionister i vores undersøgelse svarede, at de er 'helt enig' i, at 'der er få mennesker, du kan stole på'. Andelen af den udsatte gruppe, som er 'helt enig' i udsagnet er dog væsentligt højere, nemlig 50 pct. I *Arbejdsløshed, tilbagetrækning og medborgerskab* fra 2000 svarer 45,5 pct. af respondenterne, som ikke er førtidspensionister, at de er 'helt enig' i udsagnet om, at 'der er få mennesker, som man kan stole fuldt og helt på'. Her synes førtidspensionisterne samlet set således at være mere tillidsfulde end andre befolkningsgrupper. Man skal dog være forsigtig med at tillægge sammenligningen for megen vægt, da spørgsmålene i vores undersøgelse og i *Arbejdsløshed, tilbagetrækning og medborgerskab* er formuleret forskelligt. Specielt spørger vi, om 'der er få mennesker, du kan stole på', mens spørgsmålet i *Arbejdsløshed, tilbagetrækning og medborgerskab* var, om 'der er få mennesker, som man kan stole fuldt og helt på'. Da spørgsmålet er mere blødt formuleret i vores undersøgelse, er det sandsynligt, at andelen, som havde svaret 'helt enig', ville have været lavere, hvis vi havde stillet det helt samme spørgsmål som i *Arbejdsløshed, tilbagetrækning og medborgerskab*.

I tabel 6.24 ses, at 43 pct. af de interviewede førtidspensionister erklærer sig 'helt enig' i et udsagn om, at 'du kan som regel gå ud fra, at andre vil én det bedste.' Som for de fleste andre spørgsmål er førtidspensionisterne i den udsatte gruppe dog mindre tillidsfulde end de øvrige førtidspensionister, idet kun 31 pct. af den udsatte gruppe erklærer sig 'helt enig' i udsagnet. I *Arbejdsløshed, tilbagetrækning og medborgerskab* fra 2000 svarer 43 pct. af respondenterne, som ikke er førtidspensionister, at de er 'helt enig' i udsagnet om, at 'man kan som regel gå ud fra, at andre vil én det bedste'. På dette punkt synes førtidspensionisterne som gruppe derfor at være på linje med andre dele af den voksne danske befolkning, som også står uden for arbejdsmarkedet.

TABEL 6.24

De interviewede førtidspensionister fordelt efter, om de føler, at de som regel kan gå ud fra, at andre vil dem det bedste. Særskilt for udsat og ikke-udsat gruppe. Procent.

Gruppe	Helt enig	Enig	Hverken			I alt
			uenig/enig	Uenig	Helt uenig	
Udsat	30,6	25,1	12,8	16,2	15,3	100,0
Ikke-udsat	46,1	27,7	11,4	7,7	7,1	100,0
I alt	43,0	27,2	11,6	9,4	8,7	100,0

TABEL 6.25

De interviewede førtidspensionister fordelt efter, om de føler, at de er lige så meget værd som andre. Særskilt for udsat og ikke-udsat gruppe. Procent.

Gruppe	Helt enig	Enig	Hverken			I alt
			uenig/enig	Uenig	Helt uenig	
Udsat	60,2	14,2	8,9	8,9	7,8	100,0
Ikke-udsat	78,1	11,5	3,9	3,9	2,7	100,0
I alt	74,6	12,0	4,9	4,9	3,7	100,0

Tabel 6.25 viser, at ca. 90 pct. af de ikke-udsatte førtidspensionister svarer 'helt enig' eller 'enig' i udsagnet om, at de er lige så meget værd som andre, mens kun ca. 74 pct. af de udsatte svarer 'enig' eller 'helt enig' i dette udsagn. I undersøgelsen *Arbejdsløshed, tilbagetrækning og medborgerskab* fra 2000 svarede 93,4 pct. af respondenterne, som ikke var førtidspensionister, 'helt enig' på samme spørgsmål.

Tabel 6.26 viser, at 21 pct. af de udsatte førtidspensionister enten var 'helt uenige' eller 'uenige' i et udsagn om, at 'du har mulighed for at påvirke dit eget liv'. En noget mindre andel, nemlig 11 pct. af den ikke-udsatte gruppe, svarede, at de ikke føler, at de kan påvirke deres eget liv. 40 pct. af den udsatte gruppe og 58 pct. af den ikke-udsatte gruppe svarede, at de er 'helt enige' i udsagnet.



TABEL 6.26

De interviewede førtidspensionister fordelt efter, om de føler, at de har mulighed for at påvirke deres eget liv. Særskilt for udsat og ikke-udsat gruppe.

Procent.

Gruppe	Helt enig	Enig	Hverken		Helt uenig	I alt
			uenig/enig	Uenig		
Udsat	40,0	23,2	16,0	8,2	12,6	100,0
Ikke-udsat	57,8	23,8	7,5	5,7	5,3	100,0
I alt	54,3	23,7	9,2	6,1	6,7	100,0

Samlet set tegner der sig et billede af, at de – ifølge vores definition – udsatte førtidspensionister har meget ringe livskvalitet.

Da den udsatte gruppe er karakteriseret ved at have specielle psykiske problemer, følger det, at de, som har fået tilkendt førtidspension på baggrund af psykiske årsager, generelt er mere utilfredse med tilværelsen end andre førtidspensionister. Da tilkendelser på baggrund af psykiske årsager er blevet en langt større andel de senere år, følger det endvidere, at førtidspensionister på ny ordning som gruppe er mindre tilfredse med tilværelsen, da relativt mange af dem har fået tilkendt førtidspension på grund af psykiske problemer. Dette gælder specielt de yngre førtidspensionister på ny ordning, da denne gruppe i højere grad end andre grupper har fået tilkendt førtidspension på psykisk grundlag.

## OPSAMLING

Problemerne for den udsatte gruppe er ikke alene ufrivillig ensomhed, men også i forhold til deres sociale inklusion, når de er sammen med andre. En generel konklusion, som vi kan drage ud fra den ovenstående analyse, er, at førtidspensionister i den udsatte gruppe er mindre sammen med andre, og at de trives dårligere, når de er sammen med andre mennesker.

Samlet set tegner der sig således et billede af, at de – ifølge vores definition – udsatte førtidspensionister har meget ringe livskvalitet. Den udsatte gruppe af førtidspensionister er mindre tilfreds med livet; 26 pct. i denne gruppe svarer, at de er utilfredse eller meget utilfredse med livet, mod kun ca. 9 pct. i gruppen af ikke-udsatte førtidspensionister. Disse

resultater viser, at de udsatte førtidspensionister har en meget sårbar position socialt.

En anden konklusion er, at mange førtidspensionister ikke føler, at de bidrager til samfundet, fordi de ikke har et almindeligt arbejdsliv. Af samme årsag føler mange sig uden for samfundet.

## VILLIGHED TIL AT DELTAGE I AKTIVITETER

I dette kapitel søger vi at afdække førtidspensionisternes villighed til at deltage i en række mulige aktiviteter. Et væsentligt spørgsmål er, om det er muligt at finde en gruppe af førtidspensionister, som kan være interessante i forhold til aktiviteter ude i kommunerne, der har som formål at øge denne gruppes sociale inklusion. Baseret på formålet med vores undersøgelse har vi valgt at afgrænse den *relevante undergruppe* af førtidspensionister til at være:

- Førtidspensionister, som ikke i forvejen har nogen faste aktiviteter i hverdagen, men som angiver villighed til at deltage i faste aktiviteter. I denne forbindelse kigger vi samtidig på, om de udsatte førtidspensionister er underrepræsenteret i gruppen.

Vi definerer den således afgrænsede gruppe til at være den relevante gruppe i forhold til aktiviteter ude i kommunerne. Derefter kigger vi lidt nærmere på denne gruppes interesser og spørger:

- Hvilke aktiviteter er der opbakning til?
- Hvilke barrierer kan der være, for at førtidspensionister deltager i aktiviteter?

## DEN POTENTIELLE GRUPPE

Svaret på det første spørgsmål kan udledes af tabel 7.1. Blandt de interviewede førtidspensionister er der en gruppe på ca. 22 pct. (hvilket svarer til ca. 37.000 personer i den samlede befolkning af førtidspensionister), som kan være relevante i forhold til kommunale indsatser. Disse personer har svaret 'nej' på spørgsmålet, om de har nogen interesser, som de dyrker på bestemte tidspunkter i løbet af en uge, men svarer 'ja' eller 'ved ikke' på spørgsmålet om, hvorvidt de kunne tænke sig at have flere faste aktiviteter i hverdagen. Vi definerer denne gruppe som den *potentielle gruppe* ud fra synspunktet om, at disse personer udgør en gruppe, som det kan være hensigtsmæssigt at indrette tiltag imod ude i kommunerne.

TABEL 7.1

De interviewede førtidspensionister fordelt efter, om de kunne tænke sig at have flere faste aktiviteter i hverdagen. Særskilt efter, om de allerede har faste interesser eller ej. Procent.

Interesser <sup>1</sup>	Ja	Nej	Ved ikke	I alt
Har faste interesser	11,4	25,6	1,7	38,7
Har ikke faste interesser	19,6	39,0	2,6	61,3
I alt	31,0	64,6	4,4	100,0

1. Kategoriseringen er baseret på interviewpersonernes eget svar på spørgsmålet: "Har du nogen interesser, som du dyrker på bestemte tidspunkter?"

I den udsatte gruppe, dvs. de, der svarede, at de havde oplevet både depression og svær angst inden for det seneste år, inden de blev interviewet til vores undersøgelse, er der forholdsvis større interesse for flere faste aktiviteter i hverdagen end blandt de interviewede førtidspensionister som helhed.

Tablet 7.2 viser, at ca. 32 pct. af den udsatte gruppe har svaret 'nej' til spørgsmålet om, hvorvidt de har nogen faste aktiviteter i hverdagen, og 'ja' eller 'ved ikke' til spørgsmålet om, hvorvidt de ønsker sig nogen faste aktiviteter. Det vil sige, at disse ca. 32 pct. af den udsatte gruppe er i den potentielle gruppe. Blandt den ikke-udsatte gruppe har ca. 19 pct. svaret 'nej' til spørgsmålet om, hvorvidt de har nogen faste aktiviteter i hverdagen, og svaret 'ja' eller 'ved ikke' på spørgsmålet om, hvorvidt de ønsker sig nogen faste aktiviteter i hverdagen. Det vil sige, at

personer i den udsatte gruppe er relativt mere tilbøjelige til også at være i den potentielle gruppe end personer, som er i den ikke-udsatte gruppe. Den udsatte gruppe synes derfor ikke at være længere uden for rækkevidde med hensyn til forslag om at øge deres sociale inklusion end de stærkere grupper af førtidspensionister.

TABEL 7.2

De interviewede førtidspensionister fordelt efter, om de tilhører den potentielle gruppe eller ej. Særskilt for udsat og ikke-udsat gruppe. Procent.

Gruppe	Ikke i potentiel gruppe	I potentiel gruppe	I alt
Udsat	67,5	32,5	100,0
Ikke-udsat	80,7	19,3	100,0
I alt	78,0	22,0	100,0

Tabel 7.3 viser, at den udsatte gruppe udgør ca. 30 pct. af den potentielle gruppe, dvs. af dem, der har svaret 'nej' til spørgsmålet om, hvorvidt de har nogen faste aktiviteter i hverdagen, men som enten har svaret 'ja' eller 'ved ikke' på spørgsmålet om, hvorvidt de ønsker sig nogen faste aktiviteter i hverdagen. Ikke-udsatte førtidspensionister udgør de resterende ca. 70 pct. af den potentielle gruppe. Det vil sige, at selv om den udsatte gruppe udgør 20,1 pct. af den samlede gruppe af førtidspensionister, så udgør de ca. 30 pct. af den potentielle gruppe.

TABEL 7.3

De interviewede førtidspensionister fordelt efter, om de tilhører den udsatte gruppe eller ej. Særskilt for potentiel og ikke-potentiel gruppe. Procent.

Gruppe	Ikke i udsat gruppe	I udsat gruppe	I alt
Potentiel	70,2	29,8	100,0
Ikke-potentiel	82,6	17,4	100,0
I alt	79,9	20,1	100,0

Det kvalitative studie viser, at den største motivation i førtidspensionisternes hverdag typisk er de aktiviteter og sociale forpligtelser, som de har i hverdagen, altså i høj grad samværet med andre mennesker. Igen understreges det, at det at være en del af et fællesskab og lave noget meningsfyldt er den væsentligste motivation.

## RELEVANTE AKTIVITETER

De næste tabeller viser svarfordelingerne på spørgsmålet om, hvilke aktiviteter der er interesse for blandt førtidspensionisterne. Samtidig diskuterer vi, hvilke barrierer der kan være for, at de deltager i disse aktiviteter. I forlængelse af surveyresultaterne præsenterer vi nogle af de ideer til aktiviteter og projekter, vi har fået gennem de kvalitative interview med førtidspensionister.

Bemærk, at svarfordelingerne for de næste spørgsmål (vist i tabellerne 7.4 til 7.10) er baseret på svar fra de 22 pct. af førtidspensionisterne (ca. 28 pct. af de yngre førtidspensionister og ca. 21 pct. af de ældre førtidspensionister), som er i den potentielle gruppe, dvs. de, der svarede 'nej' på spørgsmålet om, hvorvidt de har nogle interesser, som de dyrker på bestemte tidspunkter, og som enten svarede 'ja' eller 'ved ikke' på spørgsmålet om, hvorvidt de ville være interesseret i at have flere faste aktiviteter i hverdagen.

Cirka 30 pct. af de 27-39-årige og de 40-59-årige på gammel ordning har interesse for internetbaserede aktiviteter. 17 pct. af de ældre førtidspensionister på ny ordning har interesse for internetbaserede aktiviteter. Det er en noget mindre interesse end den interesse, vi ser for de mere traditionelle fritidsaktiviteter, som vi skal se i det følgende. Dog viser den kvalitative undersøgelse, at der kan være en idé i at tilbyde internetbaserede aktiviteter blandt de yngre førtidspensionister. En informant fortæller således, at han allerede er meget aktiv bruger af chat og debatforum på Sindnet.dk, og at han blandt andet har mødt sin kæreste gennem netværket.

TABEL 7.4

De interviewede førtidspensionister, der tilhører den potentielle gruppe, fordelt efter, om de ville være interesserede i at deltage i aktiviteter over internettet. Særskilt for undergrupper. Procent.

Gruppe	Ja	Nej	Ved ikke	I alt
27-39 år, gl.	29,1	62,8	8,1	100,0
20-39 år, ny	28,0	62,9	9,1	100,0
40-59 år, gl.	30,5	64,6	4,9	100,0
40-59 år, ny	17,0	77,1	5,9	100,0
I alt	25,0	69,0	6,0	100,0

De yngre førtidspensionister er aktive på internettet og har en stor glæde af chatforum og andre faciliteter på Sindnet.dk – et internetbaseret netværk for sindslidende. Der findes tilsvarende et netværk for førtidspensionister, tidlig-pensionist.dk, hvor der er chat, debat osv. Denne type netværk og fællesskab kunne være relevant for især yngre førtidspensionister, og en evt. kontaktperson kunne formidle information, også om denne type tilbud.

Tabel 7.5 viser, at omkring 55 pct. af førtidspensionisterne i den potentielle gruppe har interesse for frivilligt arbejde. I forhold til svarfordelingen på mange andre spørgsmål, så fordeler interessen sig jævnt over de fire undergrupper af førtidspensionister.

TABEL 7.5

De interviewede førtidspensionister, der tilhører den potentielle gruppe, fordelt efter, om de ville være interesseret i at deltage i frivilligt arbejde. Særskilt for undergrupper. Procent.

Gruppe	Ja	Nej	Ved ikke	I alt
27-39 år, gl.	53,5	37,2	9,3	100,0
20-39 år, ny	55,6	38,7	5,6	100,0
40-59 år, gl.	56,6	34,9	8,4	100,0
40-59 år, ny	51,7	41,5	6,8	100,0
I alt	54,5	38,0	7,5	100,0

En stor andel af de interviewede til den kvalitative analyse vil gerne lave frivilligt arbejde, og nogle af dem, der allerede er involveret i frivilligt arbejde, vil gerne lave mere. Her lægger førtidspensionisterne vægt på, at det er meningsfyldt arbejde, og at man indgår i et fællesskab. Der er således meget fokus på det meningsfulde arbejde og det sociale sammenhold omkring det frivillige arbejde.

En del af de interviewede førtidspensionister er aktive i projektet Sidegaden på Vesterbro i København. Sidegaden er en række forskellige projekter for socialt udsatte iværksat af Kristeligt Studenter-Settlement, der har lavet socialt arbejde på Vesterbro siden 1911. Sidegadeprojektet er et socialt projekt, der støtter mennesker i at komme videre både med arbejds- og hverdagslivet. Hos Sidegaden kan man for eksempel lære om købmandskab, cafédrift, madlavning, servering, kundepleje og socialt samvær. Kombinationen af arbejdsfællesskabet i butikkerne og den sociale vejledning er en hjørnesteen for Sidegadeprojektet i de syv virksom-

heder, som Sidegaden driver professionelt. Der arbejdes ud fra ideen om, at enhver yder, hvad de kan, og projektpersonalet støtter efter behov. De interviewede førtidspensionister, der er aktive i Sidegadens aktiviteter, er meget glade for projektet og det sociale fællesskab, der tilbydes. En af de motiverende faktorer ved Sidegadeprojektet er alsidigheden i aktiviteterne og ikke mindst det, at det er meningsfuldt arbejde, man laver, fx at arbejde i en café, butik eller et værksted og yde en værdifuld indsats for driften af stederne.

Tabel 7.6 viser, at der lige som med hensyn til frivilligt arbejde er omkring 50 pct. af førtidspensionisterne, som er interesserede i at deltage i en forening, dog lidt færre blandt de 20-39-årige på den nye ordning.

TABEL 7.6

De interviewede førtidspensionister, der tilhører den potentielle gruppe, fordelt efter, om de ville være interesseret i at deltage i en forening. Særskilt for undergrupper. Procent.

Gruppe	Ja	Nej	Ved ikke	I alt
27-39 år, gl.	52,3	37,2	10,5	100,0
20-39 år, ny	45,5	44,8	9,8	100,0
40-59 år, gl.	53,0	38,6	8,4	100,0
40-59 år, ny	48,3	44,9	6,8	100,0
I alt	50,3	41,6	8,1	100,0

Interessen for sportsaktiviteter er på samme niveau som interessen for at deltage i en forening. Blandt de yngre førtidspensionister er henholdsvis 55,8 pct. af dem på gammel ordning og 53,2 pct. af dem på ny ordning interesserede i at deltage i sportsaktiviteter. Ikke uventet er interessen lidt mindre blandt de 40-59-årige, henholdsvis 41 pct. blandt dem på gammel ordning og 42,4 pct. blandt dem på ny ordning.



TABEL 7.7

De interviewede førtidspensionister, der tilhører den potentielle gruppe, fordelt efter, om de ville være interesserede i at deltage i sportsaktiviteter. Særskilt for undergrupper. Procent.

Gruppe	Ja	Nej	Ved ikke	I alt
27-39 år, gl.	55,8	40,7	3,5	100,0
20-39 år, ny	53,2	41,3	5,6	100,0
40-59 år, gl.	41,0	54,2	4,8	100,0
40-59 år, ny	42,4	53,4	4,2	100,0
I alt	44,0	51,4	4,6	100,0

Nogle informanter fra den kvalitative undersøgelse foreslår fysisk aktivitet og sport som aktiviteter. Der findes en række tilbud inden for sport og fysiske aktiviteter, fx gennem Sindnet.dk og aftenskoler mv. Det, førtidspensionisterne savner, er nogle gratis aktiviteter, og så hører vi meget, at de efterlyser noget, der er målrettet dem og andre i lignende situationer.

Der er stor interesse for at deltage i undervisning eller kurser, idet 62 pct. svarer 'ja' til dette. Her er det særligt førtidspensionisterne på gammel ordning, som viser stor interesse, henholdsvis 61,6 pct. for de yngre førtidspensionister og 67,5 pct. for de ældre førtidspensionister på gammel ordning. Men også førtidspensionisterne på ny ordning viser stor interesse for at deltage i kurser eller undervisning, idet lidt under 57 pct. i de to grupper af førtidspensionister på ny ordning svarer 'ja' til spørgsmålet om, hvorvidt de ville være interesseret i at deltage i undervisning eller kurser.

TABEL 7.8

De interviewede førtidspensionister, der tilhører den potentielle gruppe, fordelt efter, om de ville være interesserede i at deltage i undervisning eller kurser. Særskilt for undergrupper. Procent.

Gruppe	Ja	Nej	Ved ikke	I alt
27-39 år, gl.	61,6	31,4	7,0	100,0
20-39 år, ny	56,6	35,0	8,4	100,0
40-59 år, gl.	67,5	24,1	8,4	100,0
40-59 år, ny	56,8	39,8	3,4	100,0
I alt	61,7	31,8	6,5	100,0

Flere af vores informanter foreslår kurser og foredrag som relevante aktiviteter, nogle nævner noget kreativt. De almene aftenskolekurser er

typisk for dyre for førtidspensionisterne, og mange vil gerne have aktiviteter i dagtimerne.

Interessen for lønnet arbejde er størst blandt de yngre førtidspensionister. Især de yngre på ny ordning udviser interesse for lønnet arbejde (56 pct.), men også de yngre førtidspensionister på gammel ordning viser forholdsvis stor interesse for lønnet arbejde (47,6 pct.). Interessen er derimod moderat hos de to ældre grupper, hvor henholdsvis 38,6 pct. af dem på gammel ordning og 31,4 pct. af dem på ny ordning svarer 'ja' til spørgsmålet om, hvorvidt de ville være interesseret i at deltage i lønnet arbejde.

TABEL 7.9

De interviewede førtidspensionister, der tilhører den potentielle gruppe, fordelt efter, om de ville være interesseret i at deltage i lønnet arbejde, fx fleksjob.

Særskilt for undergrupper. Procent.

Gruppe	Ja	Nej	Ved ikke	I alt
27-39 år, gl.	47,6	41,7	10,7	100,0
20-39 år, ny	55,9	30,8	13,3	100,0
40-59 år, gl.	38,6	53,0	8,4	100,0
40-59 år, ny	31,4	65,3	3,4	100,0
I alt	38,7	54,0	7,3	100,0

Interessen for at komme i revalidering er beskeden. Omkring 35 pct. af de yngre førtidspensionister er interesseret i revalidering, mens under 20 pct. af de 40-59-årige har interesse for revalidering.

TABEL 7.10

De interviewede førtidspensionister, der tilhører den potentielle gruppe, fordelt efter, om de ville være interesseret i at komme på revalidering. Særskilt for undergrupper. Procent.

Gruppe	Ja	Nej	Ved ikke	I alt
27-39 år, gl.	35,3	54,1	10,6	100,0
20-39 år, ny	38,5	47,6	14,0	100,0
40-59 år, gl.	17,3	71,6	11,1	100,0
40-59 år, ny	19,7	75,2	5,1	100,0
I alt	22,1	68,7	9,2	100,0

Som helhed kan vi konkludere, at interessen for sportsaktiviteter, løntilskudsjob og revalidering blandt den ældre gruppe er lav. Blandt de ældre

er interessen for alle aktiviteter, undtagen revalidering, lavere for førtidspensionister på ny ordning end for førtidspensionister på gammel ordning. De unge førtidspensionister synes at have en relativt stor interesse for flere og forskelligartede aktiviteter.

## INDSIGT FRA DEN KVALITATIVE ANALYSE

Førtidspensionisterne, som blev interviewet til den kvalitative analyse, er alle involverede i diverse aktiviteter. De er derfor ikke inkluderet i den potentielle gruppe, som vi har identificeret. Samtidig ønsker de fleste af dem dog flere tilbud og aktiviteter i hverdagen, således at deres tanker omkring emnet er relevante for vores undersøgelse.

Mange førtidspensionister tilbringer meget tid alene hjemme, selv om de ønsker mere social kontakt. Interviewene viser, at en vigtig barriere for at have et mere aktivt liv er fysisk og psykisk helbred. En anden stor barriere, der nævnes af flere, er, at det er svært selv at tage initiativ til aktiviteter. Det, førtidspensionisterne primært savner, er en eller anden form for skub til at komme i gang med aktiviteter og nogen at 'følges med' til aktiviteter.

Socialchefen, som vi har interviewet, foreslår, at man iværksætter en kontaktpersonordning for førtidspensionister for at skubbe på og være inspirerende i forhold til at komme i gang med aktiviteter og opsøge socialt samvær. Han oplever også, at mange førtidspensionister savner samvær med andre, men ikke selv evner at opsøge ligesindede eller mere generelle aktivitetstilbud. Han understreger, at der skal være fleksibilitet i tilbuddene til denne gruppe, og at der skal bruges ressourcer på at få førtidspensionister til at deltage i tilbud og aktiviteter. Flere af vores informanter er således kommet i gang med deres aktiviteter, fordi en ven har taget dem med, eller nogen har skubbet på for at få dem i gang med aktiviteter.

Vi så i tabel 4.22, at 28,4 pct. af førtidspensionisterne, som blev interviewet til spørgeskemaundersøgelsen, og som ikke allerede har en kontaktperson hos sin kommune, svarede 'ja' til spørgsmålet om, hvorvidt de kunne tænke sig en fast kontaktperson hos kommunen. I den potentielle gruppe er andelen, som svarer 'ja' på spørgsmålet, ca. 46 pct. I denne forbindelse må man også medtage sandsynligheden for, at nogle førtidspensionister i forbindelse med spørgsmålet opfattede den hypote-

tiske kontaktpersonordning, som vi spurgte om, som en kontrolinstans snarere end som et aktiv i forhold til at få hjælp med at komme i gang med nogle aktiviteter. Det er sandsynligt, at andelen, som ser positivt på en kontaktpersonordning, er større, end hvad der fremgår af vores spørgeskemaundersøgelse, hvis førtidspensionisterne kan blive overbevist om, at kontaktpersonordningen skal virke som en hjælpende hånd til at komme i gang med nogle aktiviteter i stedet for som en kontrolinstans.

Et problem, som flere informanter nævner, er, at de ud over at mangle overskud til at være udadvendte også mangler et fysisk sted at opsøge andre og møde ligesindede. Nogle informanter nævner derfor væresteder som noget, de kunne ønske sig, og påpeger, at førtidspensionister som dem selv typisk er for velfungerende til de kommunale væresteder for sindslidende. Generelt er der et ønske om samlingssteder, hvor man kan mødes med andre mennesker, der er uden for arbejdsmarkedet, både i forbindelse med aktiviteter og i en mere fleksibel form.

For nogle er det vigtigt, at det specifikt er aktiviteter eller tilbud for førtidspensionister. Som gruppe føler en del førtidspensionister sig i større eller mindre grad uden for samfundet, og de har derfor behov for steder og tilbud, der er rettet mod dem som gruppe. Andre foretrækker, at det er tilbud mere generelt til mennesker, der er uden for arbejdsmarkedet, så man får kontakt til et bredere udsnit af mennesker.

## OPSAMLING

Vi finder en gruppe på ca. 22 pct. af førtidspensionisterne (hvilket svarer til ca. 37.000 personer i den samlede befolkning af førtidspensionister), som kan være relevante i forhold til kommunale indsatser.

Det er meget interessant, at den udsatte gruppe ikke synes at være længere uden for rækkevidde med hensyn til forslag om at øge deres sociale inklusion end de stærkere grupper af førtidspensionister.

De kvalitative interview viser, at det, som førtidspensionisterne primært savner, er en eller anden form for skub til at komme i gang med aktiviteter og nogen at 'følges med' til aktiviteter. En kontaktpersonordning, som kan være med til at skubbe på og være inspirerende i forhold til at få førtidspensionisterne til at komme i gang med aktiviteter og opsøge socialt samvær, er derfor en relevant mulighed. Flere af vores informanter er således kommet i gang med deres aktiviteter, fordi en ven

har taget dem med, eller nogen har skubbet på for at få dem i gang med aktiviteter.

Interessen for sportsaktiviteter, løntilskudsjob og revalidering blandt den ældre gruppe er lav. Blandt de ældre er interessen for alle muligheder undtagen revalidering lavere for førtidspensionister på ny ordning end for førtidspensionister på gammel ordning. De unge førtidspensionister synes at have en relativt stor interesse for flere og forskelligartede aktiviteter.



## METODE

I dette kapitel diskuterer vi kort nogle problemstillinger, som det er nødvendigt at forholde sig til, når man skal fortolke resultaterne fra vores spørgeskemaundersøgelse, som vi præsenterer i rapporten, og de oplysninger, som vi har fået ud af de kvalitative interview.

### SPØRGESKEMA

Gruppen af førtidspensionister udvalgt til stikprøven er repræsentativ inden for hver undergruppe, men ikke repræsentativ for den samlede befolkning af førtidspensionister. For at få et billede af, hvad den samlede svarfordeling ville have været, hvis interviewgruppen var et repræsentativt udsnit af den samlede population af førtidspensionister, som vi undersøger, har vi vægtet undergrupperne, når den samlede svarfordeling er blevet beregnet.

Da der ikke er blevet tilkendt førtidspension efter den gamle ordning siden 2003, er den yngste førtidspensionist, som har fået tilkendt førtidspension efter den gamle ordning, 27 år i dag. Vægtningen af stikprøven samt udfaldet af de gennemførte interview medfører, at hver interviewperson, som er mellem 27 og 39 og på gammel ordning, repræsenterer ca. 28 personer i sin undergruppe af den samlede population af førtidspensionister. De tilsvarende tal for de andre grupper er fordelt

således: Hver interviewperson mellem 40 og 59 og på gammel ordning repræsenterer ca. 194 personer i sin gruppe, hver interviewperson mellem 20 og 39 år og på ny ordning repræsenterer ca. 33 personer i sin gruppe, og hver interviewperson mellem 40 og 59 år og på ny ordning repræsenterer ca. 116 personer i sin gruppe.

Denne vægtning er brugt i samtlige tabeller i rapporten. Det betyder fx, at hver interviewet førtidspensionist mellem 40 og 59 år, som er på ny førtidspensionsordning, tæller for 194 førtidspensionister, når procentfordelingerne i tabellerne beregnes, mens en interviewet førtidspensionist mellem 20 og 39 år på ny førtidspensionsordning tæller for 33 førtidspensionister.

At de 20-26-årige førtidspensionister på gammel ordning 'mangler', kan have betydning, når man vil sammenligne svarfordelingerne mellem grupperne, specielt mellem de yngre førtidspensionister på henholdsvis gammel og ny ordning. For at undersøge dette lidt nærmere har vi prøvet at udelade interviewede førtidspensionister på ny ordning, som er under 27 år, fra udregningerne af svarfordelingerne. På denne måde bliver svarfordelingerne fra begge de to yngre førtidspensionsgrupper baseret på førtidspensionister mellem 27 og 39 år. I forhold til tabellerne i rapporten betyder det, at svarfordelingen for undergruppen 'førtidspensionister mellem 20 og 39 år på ny ordning' ændres. Spørgsmålet er så, hvor store ændringerne er. Svaret er, at svarfordelingen for gruppen ikke ændres væsentligt. Der er ændringer, men de er ikke store, og de ændrer ikke på billedet af de yngre førtidspensionister på ny ordning som den mest sårbare af de fire undergrupper.

En anden faktor, som må tages i betragtning, er, at førtidspensionister på gammel ordning har været førtidspensionister i mindst 7 år, mens førtidspensionister på ny ordning har været førtidspensionister i maksimalt 7 år. Dette medfører, at førtidspensionister på gammel ordning i gennemsnit har været førtidspensionister i væsentligt længere tid end førtidspensionister på ny ordning. De har derfor haft længere tid til at vænne sig til deres nye livssituation. Dette kan have indflydelse på, hvordan førtidspensionister på tværs af de to grupper oplever deres livssituation.

Endvidere kan der være systematiske fejl i svarfordelingerne i forhold til den samlede befolkning af førtidspensionister på grund af, at bestemte grupper af førtidspensionister ikke har svaret på spørgeskemaet. For eksempel er det muligt, at det i relativt høj grad er svagere før-



tidspensionister, som ikke har svaret på henvendelserne fra interviewer-  
ne. Dette vil gøre svarfordelingerne 'pænere' end den egentlige fordeling.

En indikation på, at der kan være systematik i, hvem der ikke svarer på spørgeskemaet, fremgår af en sammenligning af svarfordelingerne på spørgsmålet om, hvad den vigtigste årsag er til, at en interviewet førtidspensionist er på førtidspension, sammenholdt med den faktiske fordeling af årsager til, at personer er på førtidspension. 50 pct. af de interviewede førtidspensionister i gruppen 20-39-årige på ny ordning angiver, at psykiske lidelser var hovedårsagen til, at de fik tilkendt førtidspension. Til gengæld viser tallene fra Ankestyrelsen (se kapitel 3), at siden 2003, da den nye ordning blev indført, har andelen af 20-39-årige, som har fået tilkendt førtidspension på baggrund af psykiske lidelser, været over 60 pct. hvert år. Dette kunne indikere, at der 'mangler' førtidspensionister med psykiske lidelser i gruppen, som har svaret på spørgeskemaet. Det kan dog ikke udelukkes, at den formelle hovedårsag til tilkendelse af førtidspension ikke giver et retvisende billede af, hvad den egentlige årsag har været til, at en given person får tildelt førtidspension. I så tilfælde kan gruppen af personer med psykiske problemer være repræsenteret tilfredsstillende.

## KVALITATIVE INTERVIEW

I den kvalitative undersøgelse er informanterne udvalgt gennem kontakt til foreninger og projekter for førtidspensionister og udsatte grupper. De interviewede har selv meldt sig til interview, og der er således ikke tale om et repræsentativt udsnit af førtidspensionister. Alle interviewede deltager i en eller anden form for forening eller projekt for førtidspensionister.

Vi har endvidere snakket med en socialchef i en københavnsk omegnskommune om førtidspensionister. Vi forsøgte gennem kommunens journaler at få kontakt til førtidspensionister, der ikke er aktive i foreninger eller projekter, men det var ikke muligt at finde personer, der ville stille op til personligt interview.

Den kvalitative analyse tjener primært som forstudie til og uddybning af specifikke aspekter af spørgeskemaundersøgelsen. Undersøgelsen skal primært belyse, hvilke områder der har størst indflydelse på

førtidspensionisters livsvilkår, samt bidrage med ideer til aktiviteter og lokale projekter.

# LITTERATUR

- Andersen, J.G., P.H. Jensen, M.D. Munk, S.L. Clement, J.B. Jensen & C.A. Larsen (2000): *Arbejdsløshed, tilbagetrækning og medborgerskab*. Aalborg Universitet.
- Jensen, Bente (2007): *Social arv – om social arv, ulighed i livschancer og målgrupper og forskningsmæssige perspektiver for HPA-intervention*. HPA-serie no. 1. Arbejdsrapport 1. Tilgængelig på: [www.dpu.dk/hpa/publikationer](http://www.dpu.dk/hpa/publikationer). Downloaded 1-9-2010.
- Larsen, J.E. (2004): *Fattigdom og social eksklusion. Tendenser i Danmark over et kvart århundrede*. Socialforskningsinstituttet, 04:27.
- Statens Institut for Folkesundhed (2006): *Sundheds- og sygelighedsundersøgelsen 2005*.



## SFI-RAPPORTER SIDEN 2010

SFI-rapporter kan købes eller downloades gratis fra [www.sfi.dk](http://www.sfi.dk). Enkelte rapporter er kun udkommet som netpublikationer, hvilket vil fremgå af listen nedenfor.

- 10:01 Henriksen, A.C.: *Coaching af sygedagpengemodtagere. En pilotundersøgelse med eksperimentelt design.* 69 sider. ISBN: 978-87-7487-961-9. Kr. 70,00.
- 10:02 Lausten, M., Mølholt, A.-K., Hansen, H. & Jensen, V.M.: *Introduktion til dialogprojektet. Dialoggruppe – om forebyggelse som alternativ til anbringelse. Delrapport 1.* 97 sider. ISBN: 978-87-7487-962-6. Kr. 100,00.
- 10:03 Christensen, E.: *Grønlandske børn i Danmark.* 87 sider. ISBN: 978-87-7487-963-3. Kr. 90,00.
- 10:04 Henriksen, A.C.: *Veje til beskæftigelse. En kvalitativ undersøgelse af indsatser over for ikke-arbejdsmarkedsparate kontanthjælpsmodtagere.* 132 sider. ISBN: 978-87-7487-964-0. Kr. 130,00.
- 10:05 Gensby, U. & Thuesen, F.: *På vej mod job efter en arbejdsskade. En evaluering af arbejdsskadestyrelsens Fastholdelsescenter.* 128 sider. ISBN: 978-87-7487-965-7. Kr. 120,00.
- 10:06 Egelund, T., Jakobsen, T.B., Hammen, I., Olsson, M. & Høst, A.: *Sammenbrud i anbringelser af unge. Erfaringer, forklaringer og årsagerne bag.* 376 sider. ISBN: 978-87-7487-966-4. Kr. 375,00.

- 10:07 Bach H.B. & Henriksen A.C.: *Gravidens sygefravær*. 126 sider. ISBN: 978-87-7487-967-1. Kr. 130,00.
- 10:08 Bach H.B.: *Gravid og Fængselsbetjent*. 36 sider. ISBN: 978-87-7487-968-8. Netpublikation.
- 10:09 Madsen, M.B, Holt, H., Jonassen, A.B. & Schademan, H.K.: *Kvinder og mænd i den offentlige sektor. Karrieremønstre, lederønsker og ledermuligheder*. 274 sider. ISBN: 978-87-7487-969-5. Kr. 270,00.
- 10:10 Larsen, M.: *Lønforskelle mellem kvinder og mænd i 2007. Analyser for lønkommissionen*. 86 sider. ISBN: 978-87-7487-970-1. Kr. 90,00.
- 10:11 Thuesen, F.: *Ledelsen og motivation i den offentlige sektor. Et litteraturstudium*. 100 sider. ISBN: 978-87-7487-971-8. Kr. 100,00.
- 10:12 Deding, M. & Holt, H. (red.): *Hvorfor har vi lønforskelle mellem kvinder og mænd? En antologi om ligeløn i Danmark*. 246 sider. ISBN: 978-87-7487-972-5. Kr. 250,00.
- 10:13 Knudsen, L. & Nielsen, V.L.: *Effekten af kommunernes forebyggende foranstaltninger for unge. Forebyggende foranstaltninger i eget miljø sammenlignet med anbringelse uden for hjemmet*. 152 sider. ISBN: 978-87-7487-973-2. Vejledende pris: 150,00 kr.
- 10:15 Christensen, G., Mikkelsen, M.F., Pedersen, K.B. & Amilon, A.: *Boligsociale indsatser og buslejestøtte. Kortlægning og programevaluering af Landsbyggefondens 2006-10-pulje*. 164 sider. ISBN: 978-87-7487-977-0. Vejledende pris 160,00 kr.
- 10:16 Bengtsson, S., Mateu, N.C. & Høst, A.: *Blinde børn – integration eller isolation? Blinde børns trivsel og vilkår i hjemmet, fritiden og skolen*. 136 sider. ISBN: 978-87-7487-978-7. Vejledende pris 140,00 kr.
- 10:17 Bengtsson, S., Mateu, N.C. & Høst, A.: *Blinde og stærkt svagsynede. Barrierer for samfundsdeltagelse*. 122 sider. ISBN: 978-87-7487-979-4. Vejledende pris: 120,00 kr.
- 10:18 Ellerbæk, L.S. & Thuesen, F.: *Projekt arbejdsplads for højtuddannede. Følgforskning for Region Midtjylland*. 99 sider. ISBN: 978-87-7487-980-0. Vejledende pris: 100,00 kr.
- 10:19 Jakobsen, V. & Ellerbæk, L.S.: *Løn- og arbejdsforhold for kvinder og mænd i køkefaget*. 71 sider. ISBN: 978-87-7487-981-7. Netpublikation.
- 10:20 Ottesen, M.H., Andersen, D., Nielsen, L.P., Lausten, M. & Stage, S.: *Børn og unge i Danmark. Velfærd og Trivsel 2010*. 155 sider. ISBN: 978-87-7487-982-4. Vejledende pris: 260,00 kr.

- 10:21 Kofod, J.E., Benwell, A.F., Kjær, A.A.: *Hjemvendte soldater. En interviewundersøgelse.* 76 sider. ISBN: 978-87-7487-983-1. Netpublikation.
- 10:22 Lausten, M, Mølholt, A.-K., Hansen, H., Heiner Schmidt, L. & Aaquist, M.: *Forebyggende foranstaltninger 0-4 år. Dialoggruppe – om forebyggelse som alternativ til anbringelse. Delrapport 2.* 184 sider. ISBN: 978-87-7487-984-8. Vejledende pris: 195,00 kr.
- 10:23 Christensen, E., Lindstrøm, M. & Mølholt, A.-K.: *Efterværn for voldsudsatte kvinder. Krisecentrenes støtte og hjælp til kvinder, som flytter fra centrene.* 95 sider. ISBN: 978-87-7487-985-5. Vejledende pris: 100,00 kr.
- 10:24 Jensen, V.M. & Nielsen, L.P.: *Væje til ungdomsuddannelse 1. Statistiske analyser af folkeskolens betydning for unges påbegyndelse og gennemførelse af en ungdomsuddannelse.* 211 sider. ISBN: 978-87-7487-986-2. Netpublikation.
- 10:25 Espersen, L.D.: *Bekymrende identiteter. Pb.-d.-afhandling.* 260 sider. ISBN: 978-87-7487-987-9. Vejledende pris: 100,00 kr.
- 10:26 Høgelund, J., Tørslev, M.K. & Weibel, K.: *Sygemeldte og fortidspensionister med handicap. Jobcentermedarbejderes perspektiver på jobcentrenes indsats.* 101 sider. ISBN: 978-87-7487-986-6. Vejledende pris: 100,00 kr.
- 10:27 Lyk-Jensen, S.V., Jacobsen, J. & Heidemann, J.: *Soldater – før, under og efter udsendelse. Et litteraturstudie.* 92 sider. ISBN: 978-87-7487-989-3. Netpublikation.
- 10:28 Thuesen, F., Holt, H., Jensen, S. & Brink Thomsen, L.: *Virksomheders sociale engagement.* 172 sider. ISBN: 978-87-7487-990-9. Vejledende pris: 170,00 kr.
- 10:29 Jakobsen, V. & Liversage, A.: *Køn og etnicitet i uddannelsessystemet. Litteraturstudier og registerdata.* 175 sider. ISBN: 978-87-7487-991-6. Vejledende pris: 176,00 kr.
- 10:30 Christoffersen, M.N.: *Børnemishandling i hjemmet.* 120 sider. ISBN: 978-87-7487-992-3. Netpublikation.
- 10:31 Jakobsen, T.B., Hammen, I. & Steen, L.: *Efterværn – støtte til tidligere anbragte unge.* 94 sider. ISBN: 978-87-7487-993-0. Vejledende pris: 90,00 kr.
- 10:32 Korzen, S., Fisker, L. & Oldrup, H.: *Vold mod børn og unge i Danmark. En spørgeskemaundersøgelse blandt 8.-klasses-elever.* 127 sider. ISBN: 978-87-7487-994-7. Netpublikation.

- 10:33 Mateu, N.C.: *Hjælpe linjen for spilleafhængige. Kortlægning af telefonsamtaler i Danmark og Norge i perioden 2008-2009*. 50 sider. ISBN: 978-87-7487-995-4. Netpublikation.
- 10:34 Egelund, T., Jakobsen, T.B. & Steen, L.: *"Det er jo min familie!" Beretninger fra børn og unge i slægtspleje*. 126 sider. ISBN: 978-87-7487-996-1. Vejledende pris: 120,00 kr.
- 10:35 Christensen, E.: *Alkoholproblemer og partnervold*. 48 sider. ISBN: 978-87-7487-997-8. Vejledende pris: 50,00 kr.
- 11:01 Liversage, A., Jakobsen, V. & Rode Hansen, I.: *"Det var ikke nemt, men jeg klarede det!" Interviewundersøgelse med etniske minoritetskvinder om uddannelse*. 156 sider. ISBN: 978-87-7119-000-7. Vejledende pris: 150,00 kr.
- 11:02 Filges, T. & Holt, H.: *AC-arbejdskraft i den vestlige del af Region Midtjylland. Muligheder og barrierer*. 96 sider. ISBN: 978-87-7119-001-4. Vejledende pris: 90,00 kr.
- 11:03 Lausten, M., Mølholt, A.-K., Hansen, H., Heiner Schmidt, L. & Aaquist, M.: *Forebyggende foranstaltninger 5-9 år. Dialoggruppe – om forebyggelse som alternativ til anbringelse. Delrapport 3*. 184 sider. ISBN: 978-87-7119-002-1. Vejledende pris: 180,00 kr.
- 11:04 Jacobsen, J. & Lindstrøm, M.: *Lokal integration af førtidspensionister*. 110 sider. ISBN: 978-87-7119-003-8. Vejledende pris: 110 kr.



# LOKAL INTEGRATION AF FØRTIDSPENSIONISTER

Denne rapport kortlægger livsvilkårene for en bred gruppe af førtidspensionister med fokus på deres hverdag og de vilkår, som omgiver dem. Derudover identificerer rapporten en gruppe af førtidspensionister, der selv ønsker mere social interaktion og indhold i hverdagen.

Undersøgelsen viser, at den samlede undersøgte gruppe af førtidspensionister er meget heterogen med hensyn til social eksklusion og social udsathed. Undersøgelsen viser, at lidt mere end hver femte førtidspensionist kan siges at tilhøre en særlig udsat gruppe.

Undersøgelsen viser derudover, at knap hver fjerde førtidspensionist i den undersøgte gruppe ønsker en mere aktiv tilværelse med faste interesser og aktiviteter. Det betyder, at der er en målgruppe på i alt ca. 37.000 førtidspensionister, som kunne være interesseret i at deltage i lokale integrationsprojekter i kommunerne. Undersøgelsen viser, at de udsatte førtidspensionister i lige så høj grad som de mere socialt inkluderede kunne tænke sig flere faste aktiviteter i hverdagen. Baseret på dybtgående interviews konkluderer undersøgelsen dog, at mange har behov for at få en hjælpende hånd til at komme i gang med socialt inkluderende aktiviteter.

Undersøgelsen er baseret på 1.753 besvarelser af et spørgeskema og syv kvalitative interviews. Projektet er bestilt og finansieret af Pensionsstyrelsen.