

Børns udvikling og familiers trivsel  
En eksplorativ undersøgelse af sammenhænge. Særligt  
med fokus på børn, der modtager støtte eller  
forebyggende foranstaltninger

## Hovedresultater



# Hovedresultater

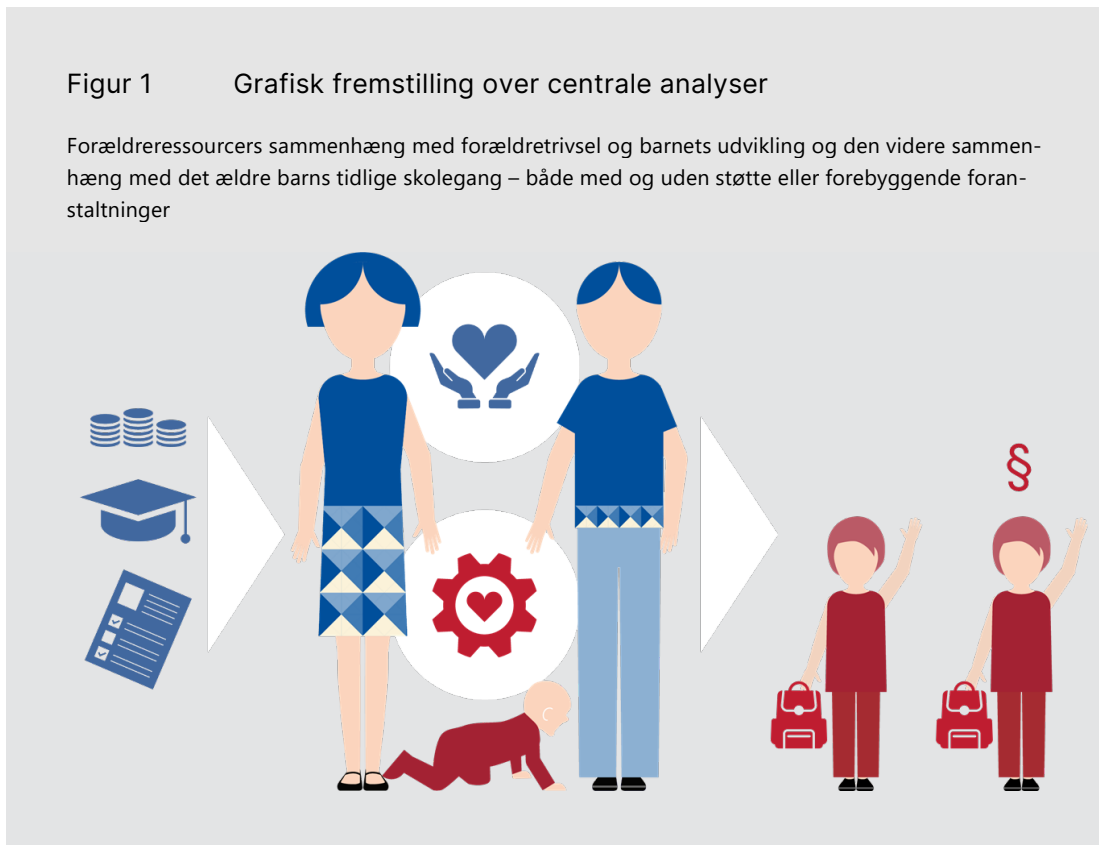
Selvom vi har forholdsvis stor viden om, at de første år i livet kan sætte varige spor, så er vores viden om forskelle i børns udvikling og familiers trivsel i de første leveår begrænset til mindre studier og studier af målrettede indsatser.

Ved at bruge de store og detaljerede spørgeskemadata fra forløbsundersøgelsen SPOR i kombination med registerdata har vi fået en helt unik mulighed for at arbejde eksplorativt med sammenhænge mellem udvikling, trivsel og registerbaserede oplysninger i en langt større målestok, end det har været muligt hidtil. Nogle af rapportens fund og analyser er således en stadfæstelse af eksisterende viden med langt større sikkerhed, hvor andre fund og analyser giver ny og spændende viden.

Formålet med denne rapport er at afdække børns udvikling og familiers trivsel i de første leveår og belyse sammenhængen med børnenes tidlige skoleforløb. Vi afdækker dette både for den generelle befolkning og specifikt for familier, der modtager støtte efter servicelovens § 11 eller forebyggende foranstaltninger efter servicelovens § 52.

Figur 1 Grafisk fremstilling over centrale analyser

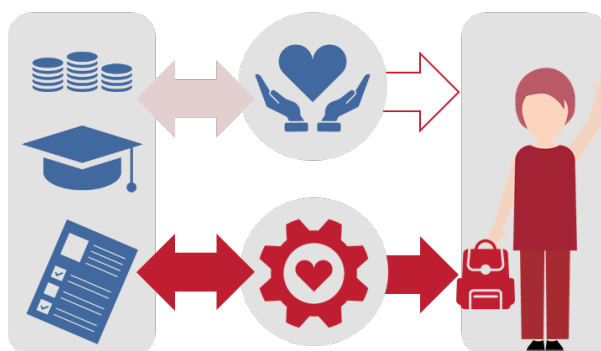
Forældreressourcers sammenhæng med forældretrivsel og barnets udvikling og den videre sammenhæng med det ældre barns tidlige skolegang – både med og uden støtte eller forebyggende foranstaltninger



I det følgende skitserer vi rapportens hovedresultater og en opsamlende konklusion.

### Der er en tæt sammenhæng mellem barnets udvikling i førskolealderen og barnets tidlige skoleforløb

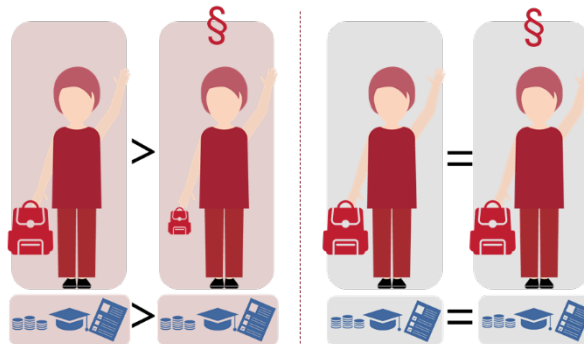
Børn i familier med yngre forældre, lav uddannelse og lav indkomst har større risiko for ikke-alderssvarende udvikling. Denne sammenhæng bliver tydeligere med barnets alder. Familiens selvrapporterede trivsel er derimod ikke lige så tæt knyttet til forældrenes ressourcer.



Børn med forsinket udvikling i førskolealderen har oftere udsat skolestart, flere fraværsdage og klarer sig dårligere i De Nationale Overgangstest.

### Børn i familier, der modtager støtte eller forebyggende foranstaltninger, klarer sig ikke nødvendigvis dårligere i De Nationale Overgangstest

Børn i familier, der modtager støtte eller en forebyggende foranstaltning, klarer sig dårligere i grundskolens første prøver i matematik og dansk. Men sammenligner vi børn fra familier, hvor forældre har samme alder, indkomst og uddannelse, så er der ingen tegn på, at børn, der modtager støtte eller



en forebyggende foranstaltning, klarer sig dårligere i skolens første prøver. Der er omvendt heller ikke tegn på, at støtte eller de forebyggende foranstaltninger løfter børnene. En egentlig effekt af støtte eller forebyggende foranstaltninger kan vanskeligt undersøges på nuværende tidspunkt.

### Der er stor variation i andelen af familier, der modtager støtte eller forebyggende foranstaltninger, på tværs af landets kommuner

Børn i familier, der modtager støtte eller forebyggende foranstaltninger, er i højere grad i risiko for en ikke-alderssvarende udvikling i førskolealderen, sammenlignet med alle andre børn. Andelen af familier, der modtager støtte eller forebyggende

foranstaltninger, varierer fra under 1 % til over 10 % på tværs af kommuner. Noget af variationen kan forklares med forskelle i alder, uddannelse og indkomst, men en stor del af variationen på tværs af kommuner forbliver uforklaret. Den uforklarede del kan skyldes forskelle i praksis på tværs af kommuner eller forskelle i familier, som ikke opfanges af vores mål for indkomst, uddannelse, barnets udvikling og familiernes trivsel.

### **Det er vigtigt at være opmærksom på udfordringer ved anvendelsen af selvrapporterede data**

Vi anvender det internationalt etablerede måleredskab for børns udvikling, ASQ:SE-2. Dette redskab baserer sig på forældrenes egne vurderinger af barnets udvikling. Det har den fordel, at barnets udvikling vurderes af personer, der må forventes at kende barnet bedst. Samtidig giver det dog udfordringer, hvis redskabet bruges til at belyse betydningen af indsatser, som også kunne påvirke forældrenes besvarelse af spørgeskemaundersøgelsen direkte. For eksempel, så kunne støtte eller en forebyggende foranstaltning i hjemmet både påvirke barnets udvikling, men også påvirke forældrenes overskud, hvilket kan have betydning for, hvordan de besvarer redskabet. Vi vil derfor forvente, at værktøjet egner sig bedre til fx at evaluere indsatser i dagtilbud, som ikke direkte påvirker forældrenes trivsel og overskud.

## Fakta om undersøgelsen

- Undersøgelsen er baseret på kvantitative analyser af registerdata fra Danmarks Statistik, som er blevet kombineret med data fra spørgeskemaundersøgelsen, SPOR, og skoledata fra Styrelsen for IT og Læring.
- De forebyggende foranstaltninger dækker både over § 11-støtte og de lidt længerevarende forebyggende indsatser under § 52. De omtales samlet som "Forebyggende foranstaltninger", for at lette sproget. Det er tydeliggjort, når de omtales særskilt.

## Konklusion

Undersøgelsen viser, at der er signifikante forskelle i børns udvikling på tværs af familier, som hænger sammen med familiernes ressourcer. Denne udvikling i førskolealderen er tæt korreleret med større udfordringer i det tidlige skoleforløb. I familier, der modtager støtte eller forebyggende foranstaltninger, ser vi, at en større andel af børn er i risiko for en ikke-alderssvarende udvikling.

Hovedresultater: Børns udvikling og familiers trivsel – En eksplorativ undersøgelse af sammenhænge. Særligt med fokus på børn, der modtager støtte eller forebyggende foranstaltninger

VIVE/2025

HR\_302867