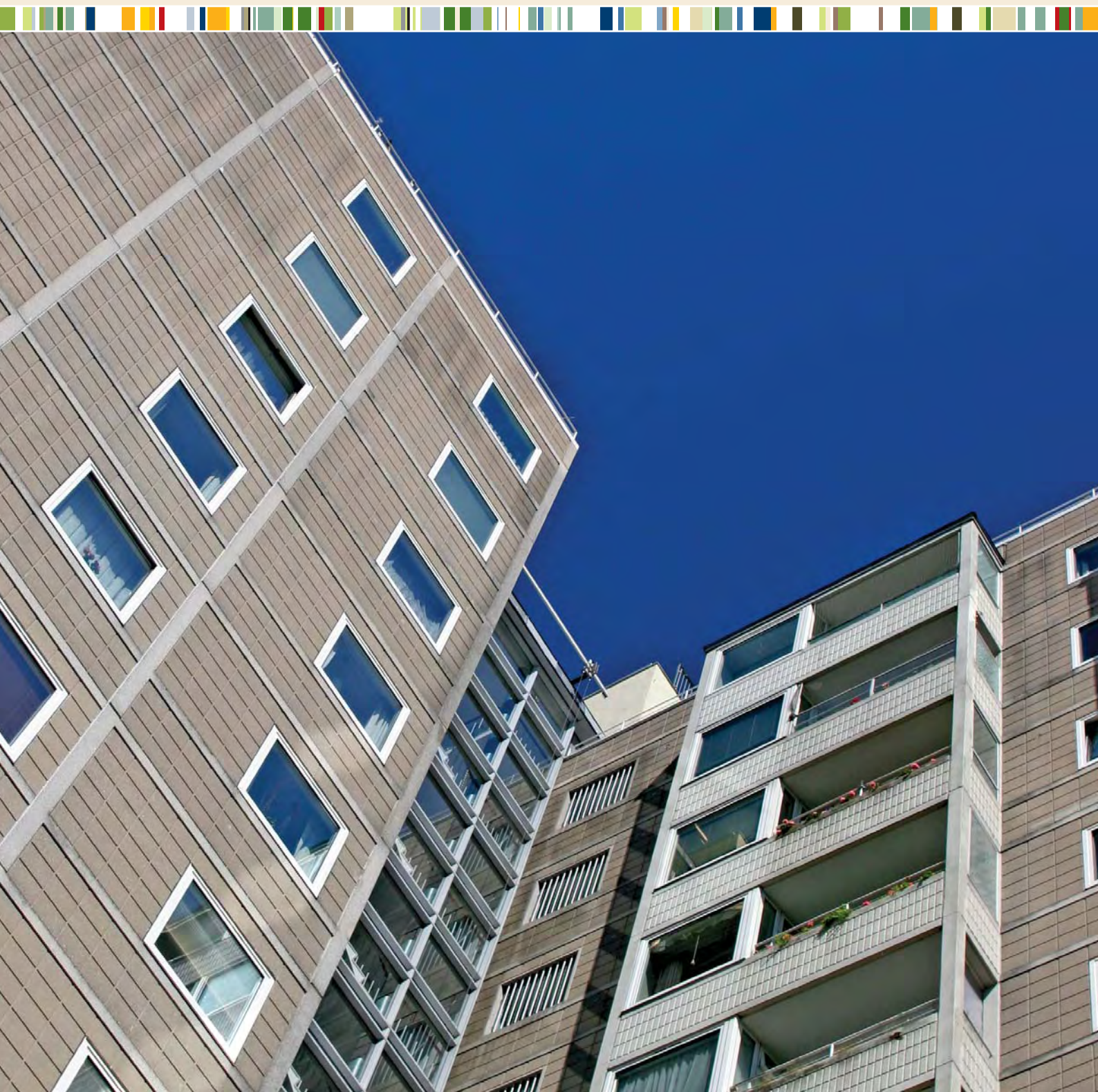


Morten Marott Larsen

## De unges boligsituation

– hvor bor de unge, og hvem er ungdomsboligbefolkningen? En registeranalyse



AKF's publikationer forhandles gennem  
boghandelen og AKF,  
Nyropsgade 37, 1602 København V  
Telefon: 43333400 eller Fax: 43333401  
E-mail: akf@akf.dk  
Internet <http://www.akf.dk>

© Copyright: 2008 AKF

Mindre uddrag, herunder figurer, tabeller  
og citater er tilladt med tydelig kildeangivelse.  
Skrifter, der omtaler, anmelder, citerer eller  
henviser til nærværende, bedes sendt til AKF.

© Copyright omslag: Phonowork. Lars Degnbol

Forlag: AKF

Isbn. nr.: 978-87-7509-845-3

I:\FORLAGET\ML\Unges boligsituation\workingpaper\_registeranalyse.doc

Marts 2008(4)

#### **AKF, Anvendt KommunalForskning**

AKF har til formål at gennemføre  
og formidle samfundsforskning af  
relevans for det offentlige og især for  
regioner og kommuner.

#### **AKF's bestyrelse:**

Adm. direktør Peter Gorm Hansen (formand), KL  
Konst. adm. direktør Lone Christiansen, Danske Regioner  
Afdelingschef Thorkil Juul, Ministeriet for Sundhed og Forebyggelse  
Fungerende afdelingschef Ib Valsborg, Finansministeriet  
Afdelingschef Anders Lynge Madsen, Velfærdsministeriet  
Kontorchef Helle Osmer Clausen, Beskæftigelsesministeriet  
Kommunaldirektør Marius Ibsen, Gladsaxe Kommune  
Professor Poul Erik Mouritzen, Syddansk Universitet  
Professor Birgitte Sloth, Syddansk Universitet

#### **AKF's ledelse:**

Direktør Mette Wier  
Administrationschef Per Schrøder  
Forskningschef Thomas Bue Bjørner  
Forskningschef Hans Hummelgaard  
Programchef Olaf Rieper

# Forord

Socialministeriet (nu Velfærdsministeriet) gennemførte i foråret 2006 et udbud vedrørende et forskningsprojekt om de unges boligsituation, og gennemførelsen af projektet blev overdraget til AKF, Anvendt KommunalForskning, i samarbejde med Kuben Byfornyelse Danmark A/S. Projektet blev organiseret, så det falder i to faser, hvor en indledende fase afsluttedes med udsendelse af en midtvejspublicering, og hvor en hovedrapport skal foreligge medio 2008. I den første fase har vi undersøgt, hvad det er for forudsætninger, unge skal opfylde for at komme i betragtning til de forskellige boligformer på boligmarkedet, og vi har tegnet et ajourført overordnet billede af, hvordan de unge faktisk bor, ved hjælp af registerdata i Danmarks Statistik. Der har desuden været sat særlig fokus på, hvorledes de mere end 50.000 ungdomsboliger anvendes. Endvidere har vi set mere indgående på, hvordan forskellige unge-grupper oplever deres boligsituation, og vi har i den forbindelse interviewet en del unge. Endelig har vi kortlagt de 98 nye kommuners tilgang til problematikken omkring de unges boligforhold. Her har vi stillet en række spørgsmål om indsats og organisering af indsats til kommunerne.

Vi har dokumenteret dette forskningsarbejde i fire arbejdspapirer. Den foreliggende publikation er den ene af disse fire papirer. Alle fire papirer findes oplistet bagest i denne publikation.

Med udgangspunkt i de fire arbejdsrapporter er der givet en samlet foreløbig oversigt over problematikken omkring de unges boligsituation i rapporten ”Unge boligsituation – Brudstykker til forståelse af, hvilke muligheder de unge har på boligmarkedet, og hvad de er oppe imod”. Sidstnævnte rapport er skrevet af Henrik Christoffersen og udsendt af AKF Forlaget.

Morten Marott Larsen

Februar 2008

# Indhold

<b>1 Sammenfatning</b> .....	7
<b>2 Hvor bor de unge?</b> .....	10
2.1 Antal unge.....	11
2.2 Den geografiske dimension.....	12
2.3 De unges familieforhold.....	14
2.4 De unges boligforhold.....	16
2.5 Boligens udlejningsforhold.....	19
2.6 Unge og arbejdsmarkedet.....	20
2.7 Unge og disponibel indkomst.....	21
<b>3 Ungdomsboliger</b> .....	23
3.1 Geografisk fordeling af ungdomsboligbefolkningen.....	24
3.2 Ungdomsboligbefolkningens familier .....	25
3.3 Ungdomsboligbefolkningens arbejdsmarkedstilknytning.....	25
3.4 Kollegier og andre offentligt støttede ungdomsboliger .....	26
3.5 Ungdomsboligbefolkningens udvikling fra 1981 til 2004.....	27
3.6 Ungdomsboligbefolkningens efterfølgende udvikling på boligmarkedet fra 1981 til 2004 .....	30
<b>Appendiks A</b> .....	33
Figurer og tabeller til kapitel 2 .....	33
<b>Appendiks B</b> .....	58
Tabeller til kapitel 3 .....	58
<b>Noter</b> .....	71



# 1 Sammenfatning

Denne rapport er en midtvejsrapport fra Socialministeriets projekt over de unges boligsituation. Den ser ved hjælp af en registeranalyse på, hvor de unge bor, og så undersøger den nærmere, hvilken rolle specielt ungdomsboligerne spiller for de unge. De anvendte registerdata gør det muligt at tegne et billede af udviklingen siden begyndelsen af 1980'erne.

Antallet af unge 18-29-årige er historisk lavt i år 2007 med kun 743.000 unge. Man skal helt tilbage til starten af 1960'erne, før man finder en ungdomsårgang af samme størrelse. Det forventes ikke, at Danmark igen kommer til at opleve en ungdomsårgang af samme lave størrelse i mindst de næste 40 år.

Med så få unge kunne man umiddelbart gætte på, at de unges muligheder på boligmarkedet var bedre end nogensinde, men der er flere forhold, der nuancerer sådan et billede.

En større del af de unge uddanner sig, og det er medvirkende til, at de unges disponible indkomst i faste priser per person er faldet med 2% fra 1981 til 2004, mens befolkningen som helhed har oplevet en stigning på 31% i den disponible indkomst i faste priser. Over halvdelen af de unge er under uddannelse frem til aldersgruppen 21-23 år i 2004.

Unge lever markant mindre i familietyper med børn. Antallet af enlige unge er steget, mens antallet af unge, der lever som par uden børn, er konstant. En enlig ung har naturligvis sværere ved at bære en boligudgift alene.

Uddannelsesstederne ligger centreret i de store byer. Dette er medvirkende til, at kun Københavns, Frederiksberg og Aalborg Kommuner oplevede en stigende befolkningsandel af unge i perioden 1981 til 2004. I land-

kommuner og udkantskommuner er der blevet væsentligt færre unge i begge perioderne 1981-93 og 1993-04. Det på trods af, at antallet af unge på landsplan er steget fra 1981 til 1993. Dermed er der en større efterspørgsel efter billige boliger i uddannelsesbyerne, som de unge kan bo i, mens de er under uddannelse, indtil de opnår en fuld indtjening efter endt uddannelse.

Mens de unges disponible indkomst er faldet i faste priser, har boligpriserne i uddannelsesbyerne ikke stået stille. Dette er en medvirkende årsag til, at flertallet af unge 21-29-årige nu lever i en lejebolig i 2004. Af udeboende unge bor 57% af dem i alderen 27-29 år i en lejebolig, hvor det var 38% i 1981.

Fra 1981 til 2004 er der sket en stigning på 9 procentpoint for unge 18-29-årige, der bor i en privat andelsbolig. Næsten 10% af de unge 21-29-årige bor i en privat andelsbolig i 2004. Den næststørste stigning for i perioden 1981 til 2004 er private lejeboliger med 6 procentpoint efterfulgt af almene boliger med 5 procentpoint. Mens flere unge bor i privat andelsbolig, privat lejebolig eller almene boliger, er der sket et markant fald af unge 18-29-årige i ejerboliger undtagen ejerlejligheder, altså i traditionelle ejerboliger. Denne boligform var tidligere bl.a. meget anvendt af unge børnefamilier uden for landets centerområder, men der er blevet markant færre af disse unge.

En boligform, der i særlig grad henvender sig til unge under uddannelse, er ungdomsboligen. Fra 1981 til 2004 er der kommet dobbelt så mange unge 18-29-årige i ungdomsboliger, således at der i 2004 bor 51.243 personer i en ungdomsbolig. Forholdsmæssigt er der specielt kommet flere ældre unge, 24-29-årige, i ungdomsboliger, hvis man sammenligner 1981 og 2004. Selv om ungdomsboligerne særligt henvender sig til uddannelsessøgende, bor der også andre unge i disse boliger; også unge med særligt behov kan få anvist en ungdomsbolig, og desuden bor der unge, som endnu ikke efter endt uddannelse har fundet anden bolig. Unge, der er registreret som værende under uddannelse, står imidlertid for en større del af ungdomsboligbefolkningen i 2004 end i 1981.

Undersøgelsen af de unge i ungdomsboligerne har fulgt udviklingen i boligmonter for gruppen, som var mellem 18 og 29 år i 1981, helt frem til i dag, altså over mere end to årtier. Efter 12 års forløb i 1993 havde de, som havde en fortid i en ungdomsbolig, en mindre tilbøjelighed til at bo i



ejerbolig end deres jævnaldrende, der var udeboende i 1981. Dette billede er delvist vendt 23 år efter i 2004. For de, som var 19-23 år i 1981, gælder nu, at forholdsmæssigt flere med fortid i en ungdomsbolig bor i en ejerbolig end deres jævnaldrende. En mulig forklaring kan være, at de har uddannet sig og dermed opnået en bedre indkomstudvikling end deres jævnaldrende. Blandt de unge, som var over 23 år i 1981, var der fortsat en mindre andel af dem med ungdomsboligbaggrund, der var kommet til at bo i ejerbolig, end det var tilfældet for de øvrige i samme aldersgruppe.

Selv om en del af de unge i nogen typer ungdomsboliger har bedre mulighed for at komme ind på det almene lejeboligmarked, når deres ungdomsbolig giver mulighed for dette, så fastholder det altså ikke ungdomsboligbefolkningen på lejeboligmarkedet på længere sigt.

Hvis vi i Danmark fastholder vores vision med at udvikle et videnssamfund, der kræver flere i uddannelse, er der derfor grund til at forvente, at vi i de kommende år får endnu flere unge i uddannelsesbyerne. Men det er muligt, at også det sociale liv i byerne i det hele taget er med til at trække de unge til landets geografiske centre. Dette betyder, at vi fortsat må forvente en efterspørgsel efter billige boliger, som de unge kan dække med deres disponible indkomst.

## 2 Hvor bor de unge?

De unge flytter mere end andre grupper af befolkningen, og det sker både i forbindelse med familiemæssige forhold, boligønsker, uddannelse og job. Familiemæssige forhold dækker over, at de unge flytter hjemmefra og stifter nye familier, mens de unges boligønsker også består i at kunne tilpasse boligen til deres boligbehov. I forbindelse med uddannelsesstart flytter mange unge til universitetsbyerne, hvorfor disse typisk har en større andel af unge beboere. De unge flytter også hyppigere efter job, hvilket skyldes, at de unge er løsere tilknyttet boligmarkedet og ikke nødvendigvis har de samme familiemæssige bindinger som andre dele af befolkningen. De unges flytninger tegner de emner som tages op i dette afsnit – nemlig hvor og hvordan de unge bor.

Hermed fokuseres der på, hvor de unge bor, og hvilke faktorer der kan have spillet ind på de unges boligsituation. Antallet af unge har betydning for boligmarkedets udvikling. Det gælder i første omgang, når de unge flytter hjemmefra, men også når de unge rykker videre på boligmarkedet.

Delrapporten er baseret på en registeranalyse, hvor hele befolkningen indgår i et datasæt fra Danmarks Statistik for årene 1981, 1993 og 2004. Tilknytningen til arbejdsmarkedet er baseret på RAS-statistikken som er opgjort i den sidste uge i november i årene. For at opgøre befolknings- og adresseoplysninger så tæt på dette tidspunkt som muligt, er det valgt at tage primobefolkningen året efter. Dermed indeholder året 2004 oplysninger om primobefolkningen pr. 1.1.2004, mens RAS-statistikken er fra sidste uge i november 2003, og indkomstoplysningerne er også fra 2003. Enkelte tabeller og figurer er baseret på andre data, og her er angivet en kildehenvisning.

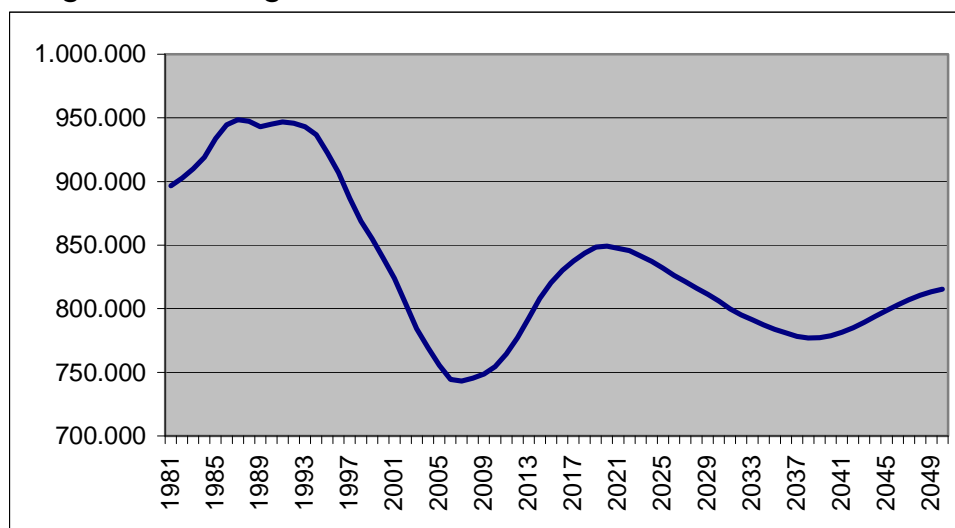
## 2.1 Antal unge

I firserne oplevede man ungdomsårgange, som her defineres som de 18-29-årige, på omkring 950.000 unge, men det forventes ikke at gentage sig i mange år fremover. I 2007 er antallet af unge rekordlavt med kun 743.000 unge. Man skal helt tilbage til starten af 1960'erne, før man kan finde en ungdomsårgang af samme størrelse. Det forventes ikke, at Danmark igen oplever en ungdomsårgang, der kommer under grænsen på 750.000 unge, hvis den seneste befolkningsprognose fra Danmarks Statistik kommer til at holde bare nogenlunde.

Antallet af unge var stigende fra 1981 frem til 1987, mens antallet af unge for alvor begyndte at falde efter 1993. Antallet af unge forventes at være lavest i 2007. Fra 2007 og frem til 2020 forventes der ca. 100.000 flere unge. Figur 2.1 viser udviklingen i antallet af unge i perioden 1981-2050.

Figur 2.1 Antal unge 18-29-årige fra 1981 til 2050

2.1

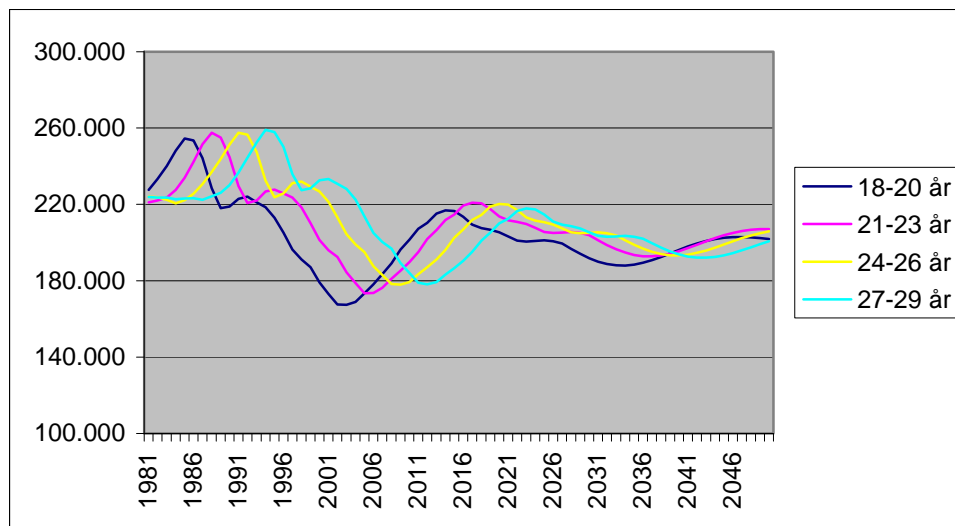


Anm.: Antal unge fra 1981 til 2007 er endelige tal, mens tallene fra 2008 til 2050 er fra Danmarks Statistiks befolkningsfremskrivning 2007.

Det er specielt antallet af 18-20-årige, der er blevet færre af frem til 2003, som figur 2.2 viser. Antallet af 18-20-årige toppe i 1985 med cirka 255.000 unge, men i 2004 er en tredjedel af denne gruppe forsvundet. Generationen født i sidste halvdel af 1960'erne er grunden til, at kurverne

topper skiftevis i figur 2.2, og man kan også se, at fødselsårgangene født i 1972 og 1973 skaber en mindre, efterfølgende bølge.

Figur 2.2  
Antal unge opdelt på 3-års-aldersgrupper



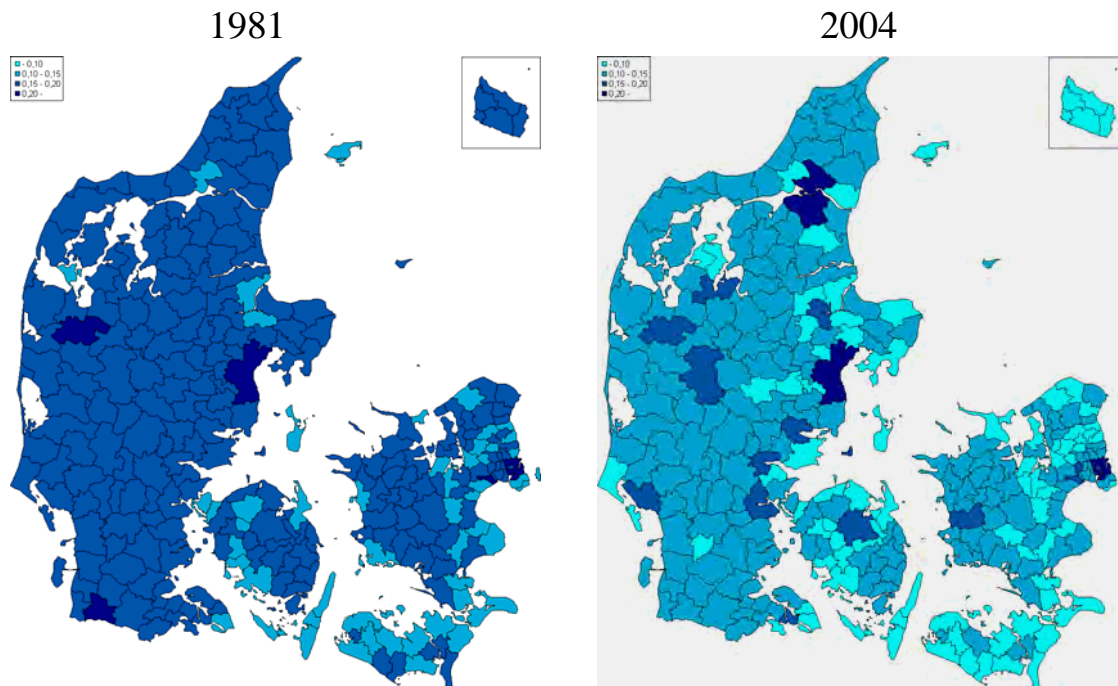
Anm.: Antal unge fra 1981 til 2007 er endelige tal, mens tallene fra 2008 til 2050 er fra Danmarks Statistiks befolkningsfremskrivning 2007.

I det følgende er det valgt at fokusere på tre udvalgte år i perioden, nemlig årene 1981, 1993 og 2004.

## 2.2 Den geografiske dimension

Befolkningsandelen af unge har været faldende fra 1981 til 2004. De unge udgjorde 17,5% af befolkningen i 1981, men kun 14,3% i 2004. Den demografiske ændring skal specielt ses i sammenhæng med udviklingen i fødselsraterne og stadig flere ældre. Figur 2.3 tydeliggør den demografiske ændring i antallet af unge i mange af landets kommuner, hvor andelen af unge udgør en stadig mindre del af den kommunale befolkning.

Figur 2.3 Andelen af unge 18-29-årige i 1981 og 2004



Kun Københavns, Frederiksberg og Aalborg Kommuner oplevede en stigende befolkningsandel af unge i perioden 1981 til 2004<sup>1</sup>. Fælles for de tre kommuner er også, at den stigende befolkningsandel af unge er fremkommet fra 1981 til 1993, mens der har været et mindre fald frem til 2004. Faldet hænger sammen med det store fald i antallet af unge fra 1993 til 2004.

I landkommuner og udkantskommuner er der blevet væsentligt færre unge i begge perioderne 1981-1993 og 1993-2004. Det altså på trods af, at antallet af unge på landsplan er steget fra 1981 til 1993. Sammenlignet med andre dele af landet (se tabel 2.1), er antallet af unge på Sjælland forholdsmeæssigt steget i begge perioderne 1981-1993 og 1993-2004. Fyn oplevede flere unge indbyggere fra 1981-1993, men i perioden 1993-2004 blev der forholdsmeæssigt færre unge på Fyn, når der sammenlignes med resten af landet. Det sydlige Jylland mister forholdsmeæssigt også unge, når der sammenlignes med hele landet, mens det nordlige Jylland følger udviklingen på landsplan. Bornholm, Lolland, Falster og Møn oplever også et stort fald i antallet af unge, men faldet er dog ikke lige så stort, som hvis der ses på land- og udkantskommuner alene.

Tabel Unge og kommunetype 1981, 1993 og 2004

2.1

	Sjælland	Bornholm, Lolland, Falster og Møn	Fyn	Sydlig Jylland	Nordlig Jylland	Landkommuner <sup>1</sup>	Udkantskommuner <sup>2</sup>	Unge
2004	90	68	85	79	87	62	60	86
1993	108	91	109	102	104	88	85	105
1981	100	100	100	100	100	100	100	100

Anm.: Det sydlige Jylland består af de tre gamle amter: Sønderjylland, Ribe og Vejle. 1981 er sat til indeks 100. Sjælland, Bornholm, Lolland, Falster, Møn, Fyn, det sydlige og nordlige Jylland summer op til hele befolkningen.

- 1 Landkommuner består af kommuner, hvor den største by i 1996 har mindre end 3000 indbyggere, samt hele Bornholm. I appendiks A kan et landkort med landkommuner ses.
- 2 De 40 udkantskommuner er defineret i Heinesen og Groes (1997) (Regionaløkonomiske vækstmønstre, AKF Forlaget), hvor udkantskommuner er kommuner med en afstand på mindst 40 km til det lokale center, og hvor udkantskommunen ikke grænser op til det lokale center. I appendiks A kan et landkort med udkantskommuner ses.

Hvis man følger de unge, der i 1981 boede i en udkantskommune, er der 63% af denne gruppe, som i 2004 stadig bor i en udkantskommune. De unge, der er flyttet væk fra en udkantskommune i 2004, er flyttet til forskellige områder i hele landet, som tabel 2.2 viser.

Tabel Bopælsområde for generationen af unge i 1981, der er fraflyttet en udkantskommune i 2004. Procent

2.2

Sjælland	Bornholm, Lolland, Falster og Møn	Fyn	Sydlig Jylland	Nordlig Jylland	I alt
27,9	11,0	11,6	20,8	28,7	100,0

Anm.: Det sydlige Jylland består af de tre gamle amter: Sønderjylland, Ribe og Vejle.

## 2.3 De unges familieforhold

Når de enkelte personer i befolkningen som helhed vælger, hvorledes de gerne vil bo sammen med andre personer, har det betydning for, hvilke boliger der efterspørges. Omvendt vil situationen på boligmarkedet også påvirke, hvilke muligheder den enkelte har for at danne familie. Dette afsnit vil beskrive, hvorledes befolkningens – og særligt de unges – familieforhold er i 2004, og hvordan den har udviklet sig i de sidste 23 år.

Først er det nødvendigt at definere, hvad en familie er<sup>2</sup>. Familier kan opdeles i to hovedtyper: Parfamilier og enlige. For parfamilier og enlige kan familien bestå af et eller flere hjemmeboende børn. Der er fire typer af par: 1) Ægtepar, 2) Registrerede partnerskaber, 3) Samlevende par (parterne har mindst ét fælles barn) og 4) Samboende par (parterne har ikke fælles børn, er ikke i familie, og aldersforskellen er under 15 år). Hjemmeboende børn defineres som personer, der ikke indgår i et par og bor hos mindst en af sine forældre.

I det følgende vil først hele befolkningens familieforhold blive præsenteret. Her er hovedkonklusionerne, at der er blevet flere enlige og færre børnefamilier. Herefter fokuseres der specielt på, hvorledes de unge indgår i familierne. Her vil det blive beskrevet, at der forholdsmæssigt er lidt flere unge, der bor hjemme, mens der er markant færre unge, der udgør en familietype med børn.

Der er knap 2,7 millioner familier i Danmark i 2004. Fra 1981 er der kommet 14% flere familier i Danmark, mens befolkningstallet er steget med 5%. Når antallet af familier er steget i forhold til befolkningstallet er det dels fordi, der er færre hjemmeboende børn i 2004, og dels fordi, der forholdsmæssigt er kommet langt flere enlige. I 1981 bestod 54% af familierne af par, mens det kun er 49% i 2004. Der er kommet markant færre familier, der består af par med børn. Fra 1981 til 2004 er der knap 100.000 færre familier, som består af par med børn. Selv om der er kommet færre børn i 2004, er der alligevel flere familier, som udgøres af enlige med børn.

Tabel Antal familier

2.3

	2004	1993	1981
Enlig uden børn	1.205.222	1.147.613	959.074
Enlig med børn	172.622	160.282	125.147
Par uden børn	704.835	645.051	572.141
Par med børn	612.964	632.525	704.525
I alt	2.695.643	2.585.471	2.360.887

Anm.: Familiebegrebet er defineret af Danmarks Statistik som en D-familie.

Knap en fjerdel af de unge er hjemmeboende og udgør derfor ikke en selvstændig familie. For at beskrive de unges familieforhold, ses der i det efterfølgende på, hvorledes de unge indgår i familierne – de unges fami-

liestatus. I 1981 levede 29% af de unge som enlige, mens det er steget til 38% i 2004. Fra 1993 er der dog blevet ca. 35.000 færre enlige unge, men det er fordi, at det samlede antal af unge er faldet frem til 2004. Antallet af unge, der lever som et par med børn, er faldet markant. Fra 1981 til 2004 er denne gruppe af unge blevet mere end halveret.

Tabel De unges familiestatus

2.4	2004	1993	1981
Enlig uden børn	278.939	306.247	232.001
Enlig med børn	16.530	23.962	24.254
Par uden børn	189.173	215.711	189.371
Par med børn	112.021	173.932	246.772
Hjemmeboende hos enlig	42.817	46.797	35.701
Hjemmeboende hos par	131.164	177.019	168.419
I alt	770.644	943.668	896.518

Anm.: Familiestatus henføres til de unges rolle i familien. Tallene i tabellen er unge personer mellem 18-29 år.

Unge er hjemmeboende længere tid, når man sammenligner 1981 og 2004. Det er specielt gruppen af 18-20-årige unge, hvor der er sket en udvikling. 65% af de 18-20-årige bor hjemme i 2004, og det er en stigning på 6 procentpoint i forhold til 1981. Udviklingen i andelen af hjemmeboende for de 21-29-årige har været mere konstant, men der er sket et mindre fald fra 1993 til 2004 i andelen af hjemmeboende 21-29-årige.

Tabel Andelen af hjemmeboende unge. Procent

2.5	2004	1993	1981
18-20 år	64,81	62,69	58,76
21-23 år	21,44	22,74	20,92
24-26 år	8,15	8,86	8,14
27-29 år	4,43	4,91	2,67

## 2.4 De unges boligforhold

Størstedelen af den danske befolkning bor i en privatejet bolig. De fleste privatejede boliger er beboet af ejeren, men en del af de privatejede boliger lejes også ud. Knap en femtedel af befolkningen bor i en almen lejebolig i 2004, mens knap 300.000 personer bor i en privat andelsbolig. Af



alle unge 18-29-årige bor 40% i en ejerbolig<sup>3</sup>. Relativt mange unge bor i almene boliger. Mens 16% af personer over 30 bor i en almen bolig, bor 19% af de unge i almen bolig. Relativt flere unge mellem 21 og 29 år bor også i private andelsboliger end andre dele af befolkningen. Næsten 10% af de unge 21-29-årige bor i en privat andelsbolig. Tabel 2.6 viser boligens ejerforhold for befolkningen i 2004.

Tabel 2.6 Unge og boligens ejerforhold 2004

	Ejerlejlighed	Øvrige ejerboliger	Private lejeboliger	Almene boligorganisationer	Private andelsboliger	Offentlige myndigheder	Øvrige og uoplyst	I alt
<15 år	22.540	659.914	106.724	182.130	35.463	7.259	8.909	1.022.939
15-17 år	3.032	120.980	17.508	31.887	3.891	1.682	1.613	180.593
18-20 år	4.153	87.600	34.849	30.940	5.924	1.870	3.524	168.860
21-23 år	9.094	45.451	67.953	36.493	13.266	2.275	4.545	179.077
24-26 år	15.677	48.960	69.168	38.585	20.488	2.394	4.195	199.467
27-29 år	18.779	77.124	57.541	38.322	24.856	2.581	4.037	223.240
> 29 år	127.826	2.031.171	423.255	558.660	189.834	55.670	37.048	3.423.464
18-29 år	47.703	259.135	229.511	144.340	64.534	9.120	16.301	770.644
I alt	201.101	3.071.200	776.998	917.017	293.722	73.731	63.871	5.397.640

Anm.: Ejerboliger er defineret ved, at ejendommens ejer er en privatperson, I/S, A/S mv., en forening eller organisation, eller at bebyggelsen er opdelt i flere kategorier af ejere, samt at boligen er beboet af ejer. Private lejeboliger er defineret ved, at ejendommens ejer er en privatperson, I/S, A/S mv., en forening eller organisation, eller at bebyggelsen er opdelt i flere kategorier af ejere, samt at boligen er beboet af lejer.

I 2004 var der 173.981 hjemmeboende og 596.663 udeboende unge 18-29-årige. En relativ større andel af hjemmeboende end udeboende bor i ejerboliger. 36% af udeboende unge 18-29-årige bor i private lejeboliger. I tabel 2.7 er boligens ejerforhold for udeboende personer præsenteret, hvor de enkelte aldersgruppers procentvise fordeling er angivet.

Tabel 2.7 Udeboende unge og boligens ejerforhold 2004. Procent

	Ejerlejlighed	Øvrige ejerboliger	Private lejeboliger	Almene boligorganisationer	Private andelsboliger	Offentlige myndigheder	Øvrige og uoplyst	I alt
<15 år	0,6	60,8	17,2	5,5	0,7	11,4	3,8	100,0
15-17 år	0,7	32,0	35,4	15,6	1,3	7,9	7,2	100,0
18-20 år	3,3	13,1	45,8	24,7	5,9	2,2	5,1	100,0
21-23 år	5,7	12,8	46,8	21,4	8,8	1,5	3,1	100,0
24-26 år	8,3	20,7	37,1	19,5	10,9	1,3	2,3	100,0
27-29 år	8,7	33,0	26,6	17,2	11,5	1,2	1,9	100,0
> 29 år	3,7	59,2	12,4	16,3	5,6	1,6	1,1	100,0
18-29 år	7,4	22,5	36,4	19,7	10,1	1,4	2,6	100,0
I alt	4,3	53,7	16,0	16,8	6,2	1,6	1,3	100,0

I tabel 2.8 er opgjort de antalsmæssige forskydninger i unges placering i boligejerformerne, og disse forskydninger er sammenholdt med den øvrige befolkningsantalsmæssige forskydninger.

Fra 1981 til 2004 er antallet af unge, som bor i en ejerlejlighed, øget. Derimod er der færre unge, som bor i øvrige ejerboliger, som det kan ses i tabel 2.8. Der er cirka 16.000 færre unge, som bor i en bolig ejet af en offentlig myndighed, mens der er flere, som bor i privat lejebolig, almene boligorganisationer eller privat andelsbolig.

Tabel 2.8 Unge og boligens ejerforhold – udviklingen i antal personer fra 1981 til 2004

	Ejerlejlighed	Øvrige ejerboliger	Private lejeboliger	Almene boligorganisationer	Private andelsboliger	Offentlige myndigheder	Øvrige og uoplyst	I alt
<15 år	6.773	-71.113	-4.320	25.709	31.621	-15.254	-12.635	-39.219
15-17 år	750	-46.229	-10.672	-6.000	3.011	-4.463	-2.910	-66.513
18-20 år	-909	-30.784	-18.864	-1.871	4.758	-4.710	-6.137	-58.517
21-23 år	-2.392	-39.604	-3.645	3.802	11.281	-4.449	-7.201	-42.208
24-26 år	2.311	-50.879	9.257	6.463	18.209	-3.923	-6.134	-24.696
27-29 år	7.590	-45.763	13.839	8.380	22.962	-3.172	-4.289	-453
> 29 år	77.793	299.909	-109.985	160.056	169.942	-64.388	-28.070	505.257
18-29 år	6.600	-167.030	587	16.774	57.210	-16.254	-23.761	-125.874
I alt	91.916	15.537	-124.390	196.539	261.784	-100.359	-67.376	273.651

Ændringerne i de unges indplacering i boligejerformerne er også beskrevet ved forskydningerne i, hvor stor en procentdel af de udeboende unge, som bor i de pågældende ejerformer. Denne beregning er vist i tabel 2.9. Tabellen viser, at der fra 1981 til 2004 er sket en stigning på 9,2 procent-

point for unge 18-29-årige, der bor i en privat andelsbolig. I 2004 boede 10,1% unge i andelsbolig, mens det kun var 0,8% i 1981. Den næststørste stigning i perioden 1981 til 2004 er private lejeboliger med 6,1 procentpoint efterfulgt af almene boliger med 5,2 procentpoint.

Tabel 2.9 Udeboende og boligens ejerforhold – udviklingen i procentpoint for aldersgrupper fra 1981 til 2004. Procent

	Ejerlejlighed	Øvrige ejerboliger	Private lejeboliger	Almene boligorganisationer	Private andelsboliger	Offentlige myndigheder	Øvrige og uoplyst	I alt
<15 år	-0,4	17,9	-8,1	-5,5	0,2	-3,0	-1,1	0,0
15-17 år	-0,5	-3,0	0,8	4,4	0,9	-1,0	-1,7	0,0
18-20 år	-0,9	-10,1	1,5	10,0	5,1	-2,0	-3,7	0,0
21-23 år	-0,5	-16,3	8,1	6,1	7,7	-1,8	-3,3	0,0
24-26 år	1,9	-21,3	8,9	4,9	9,8	-1,6	-2,7	0,0
27-29 år	3,5	-21,4	6,8	3,8	10,6	-1,4	-1,9	0,0
> 29 år	2,0	-0,1	-5,9	2,7	4,9	-2,5	-1,1	0,0
18-29 år	1,7	-17,7	6,1	5,2	9,2	-1,7	-2,9	0,0
I alt	1,8	-1,8	-4,6	3,0	5,5	-2,3	-1,6	0,0

## 2.5 Boligens udlejningsforhold

I tabel 2.10 er boligens udlejningsforhold for hele befolkningen præsenteret. Over halvdelen af unge 18-29-årige bor i en lejebolig, men det forholder sig omvendt for den del af befolkningen, som er over 29 år.

Tabel 2.10 Unge og boligens udlejningsforhold 2004

	Ejebolig	Lejebolig	Uoplyst	I alt
<15 år	682.578	330.666	9.695	1.022.939
15-17 år	124.020	54.816	1.757	180.593
18-20 år	91.764	73.315	3.781	168.860
21-23 år	54.557	119.638	4.882	179.077
24-26 år	64.651	130.352	4.464	199.467
27-29 år	95.927	123.035	4.278	223.240
> 29 år	2.159.404	1.223.207	40.853	3.423.464
18-29 år	306.899	446.340	17.405	770.644
I alt	3.272.901	2.055.029	69.710	5.397.640

Anm.: Hvis en person bor på en adresse, der er beboet af ejeren, betegnes denne person, som at bo i en ejerbolig. Personen er ikke nødvendigvis ejeren.

I 1981 boede 37% af befolkningen i en udlejet bolig, mens andelen var steget til 39% i 2004.

Tabel 2.11 Andelen af udeboende i lejebolig

	2004	1993	1981
<15 år	0,36	0,41	0,54
15-17 år	0,65	0,61	0,61
18-20 år	0,83	0,76	0,70
21-23 år	0,81	0,74	0,62
24-26 år	0,70	0,62	0,49
27-29 år	0,57	0,51	0,38
> 29 år	0,36	0,36	0,38
18-29 år	0,69	0,63	0,51
I alt	0,41	0,41	0,40

Anm.: Lejeboligandel er antallet af unge i lejebolig, delt med summen af unge i leje- eller ejerbolig. Der er set bort fra uoplyste udlejningsforhold.

## 2.6 Unge og arbejdsmarkedet

De unges overgang fra uddannelsessystemet til arbejdsmarkedet i 2004 er beskrevet i tabellerne 2.12 og 2.13. Overgangen er bl.a. præget af, at unge over 20 år har en lidt større ledighed end den samlede voksne befolkning.

Tabel 2.12 Unge og arbejdsmarkedstilknytning 2004

	Beskæftiget	Ledig	Under uddannelse	Øvrige	I alt
<15 år	4.677	0	1.018.262	0	1.022.939
15-17 år	7.556	14	162.331	10.692	180.593
18-20 år	42.197	3.478	100.127	23.058	168.860
21-23 år	69.726	6.823	78.349	24.179	179.077
24-26 år	100.318	9.448	66.501	23.200	199.467
27-29 år	146.568	12.003	39.116	25.553	223.240
> 29 år	2.011.507	111.810	66.756	1.233.391	3.423.464
I alt	2.382.549	143.576	1.531.442	1.340.073	5.397.640

Anm.: Hvis man både er under uddannelse og beskæftiget eller ledig, er en person defineret som værende under uddannelse. Beskæftigelsesoplysningerne er baseret på RAS-statistikken, som opgør arbejdsmarkedstilknytningen sidste uge i november hvert år.

Tabel 2.13 Unge og arbejdsmarkedstilknytning 2004, procentvis fordeling i aldersgrupperne

	Beskæftiget	Ledig	Under uddannelse	Øvrige	I alt
<15 år	0,5	0,0	99,5	0,0	100,0
15-17 år	4,2	0,0	89,9	5,9	100,0
18-20 år	25,0	2,1	59,3	13,7	100,0
21-23 år	38,9	3,8	43,8	13,5	100,0
24-26 år	50,3	4,7	33,3	11,6	100,0
27-29 år	65,7	5,4	17,5	11,4	100,0
> 29 år	58,8	3,3	1,9	36,0	100,0
I alt	44,1	2,7	28,4	24,8	100,0

Forandringerne i mønsteret for overgang fra uddannelse til arbejdsmarked er vist i tabel 2.14. Den største ændring i procentpoint fra 1981 til 2004 er, at langt flere unge er under uddannelse. I 2004 var 43,8% af unge 21-23-årige under uddannelse, mens det i 1981 var 22,7% – en ændring på 21,1 procentpoint. Fra 1981 til 1993 var der ikke den store udvikling i ledigheden for unge, men fra 1993 til 2004 er der sket et fald i antallet af ledige unge. Til gengæld er der sket en stigning i unge i kategorien øvrige.

Tabel 2.14 Unge og arbejdsmarkedstilknytning, ændring i procentpoint fra 1981 til 2004

	Beskæftiget	Ledig	Under uddannelse	Øvrige	I alt
<15 år	-0,2	0,0	0,2	0,0	0,0
15-17 år	-6,5	-0,5	7,0	0,0	0,0
18-20 år	-10,5	-7,1	11,2	6,4	0,0
21-23 år	-19,9	-8,4	21,1	7,2	0,0
24-26 år	-18,6	-5,6	19,5	4,7	0,0
27-29 år	-11,3	-2,9	10,8	3,5	0,0
> 29 år	-0,2	-0,1	1,1	-0,8	0,0
I alt	-0,6	-1,0	-0,7	2,3	0,0

## 2.7 Unge og disponibel indkomst

Unge har færre penge til rådighed i dag, end de havde førhen. Den disponible indkomst for en ung 18-20-årig var i 1981 ca. 74.000 kr. målt i faste 2004-priser, mens den er faldet til ca. 56.000 kr. i 2004. Aldersgruppen 21-23 år har oplevet et fald på 14% i disponibel indkomst, mens den disponible indkomst kun er faldet en smule for 24-26-årige fra 1993 til 2004.

For unge 27-29-årige er der dog sket en stigning i den disponible indkomst på 13% fra 1981 til 2004, som det kan ses i tabellerne 2.15 og 2.16.

Faldet i den disponible indkomst hænger blandt andet sammen med, at unge uddanner sig længere, end man gjorde førhen. Dette betyder en mindre indtjening som ung, men en højere indtjening, når de unge træder ind på arbejdsmarkedet. Muligheden for at bo længere tid hjemme gør også, at det ikke er nødvendigt at tjene lige så mange penge, som det var, hvis de unge var udeboende. Endelig kan de ændrede samlivsformer også spille en rolle. Når man får børn senere i livet er det ikke nødvendigt at tjene penge til at forsørge børnene. Eller der kan gælde en modsat årsagssammenhæng: At længere uddannelse kan bidrage til udskydelse af tidspunktet, hvor man sætter børn i verden.

Tabel 2.15 Disponibel indkomst pr. fuldt skattepligtig over 15 år – i faste 2004-priser

	2004	1993	1981
15-17 år	14.203	15.827	21.259
18-20 år	56.169	57.359	73.954
21-23 år	88.458	91.643	103.394
24-26 år	106.654	109.123	109.544
27-29 år	127.804	121.517	113.486
> 29 år	142.008	122.573	104.919
18-29 år	97.490	96.157	99.983
I alt	128.889	111.704	98.740

Anm.: Forbrugerprisindekset er benyttet til at omregne 1993 og 1981 til 2004-priser. Den disponible indkomst er beregnet, som bruttoindkomsten + børnetilskud og børneydelse + boligstøtte + skattefri kontanthjælp + skattefrie pensionstillæg – renteudgifter – slutskat – arbejdsmarkedsbidrag – særligt pensionsbidrag.

Tabel 2.16 Udvikling i den disponible indkomst – 1981 = 100

	2004	1993	1981
15-17 år	67	74	100
18-20 år	76	78	100
21-23 år	86	89	100
24-26 år	97	100	100
27-29 år	113	107	100
> 29 år	135	117	100
18-29 år	98	96	100
I alt	131	113	100

### 3 Ungdomsboliger

Unge kan starte deres boligkarriere i en ungdomsbolig, og i 2004 levede omkring 6% af de unge i en ungdomsbolig<sup>4</sup>. Dette afsnit vil se nærmere på, hvilke personer der bor i ungdomsboligerne. Det gøres for at belyse, hvilken rolle ungdomsboligen har på det danske boligmarked, og hvorledes det har betydning for de unges boligsituation.

I 2004 var der 51.243 personer, som boede i en ungdomsbolig. Unge 21-23-årige udgør en tredjedel af ungdomsboligbefolkningen i 2004, mens personer over 30 år står for knap 10% af det samlede antal beboere (se tabel 3.1). Ifølge lovgivningen er der ikke en fast øvre aldersgrænse for at bo i en ungdomsbolig, men loven nævner dog, at ungdomsboliger er forbeholdt unge. Hvis man ansøger om en ungdomsbolig, når man ved studiestart er over 35 år, kræves normalt, at man søger om aldersdispensation.

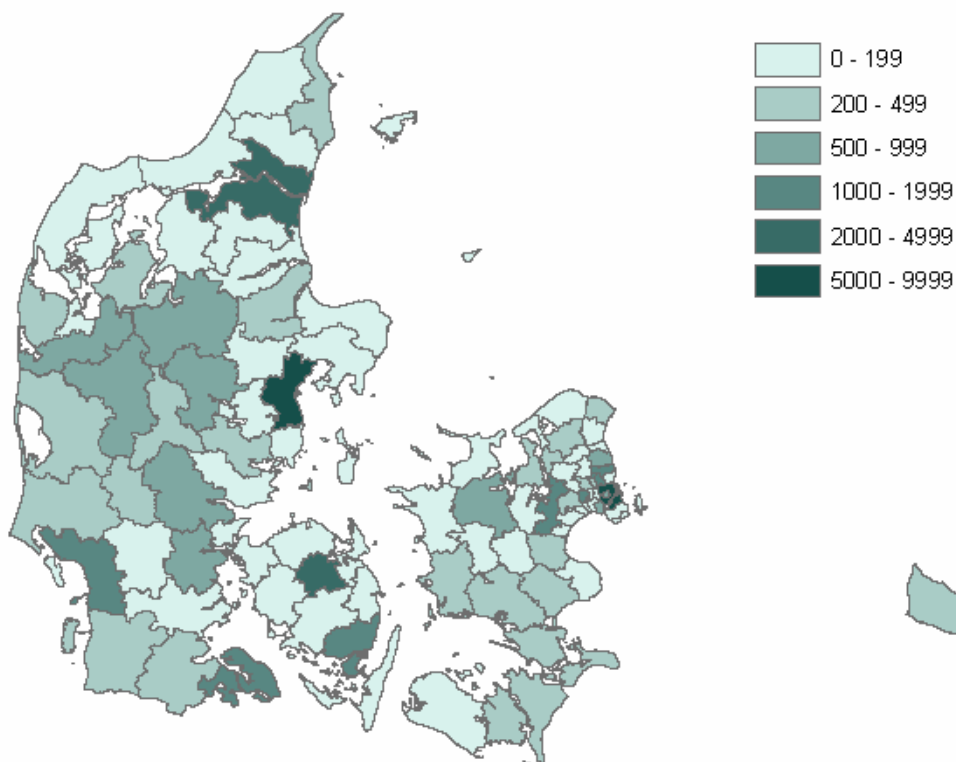
Tabel 3.1 Ungdomsboligbefolkningen 2004

	Antal	Procentvis fordeling
<15 år	1.154	2,3
15-17 år	822	1,6
18-20 år	9.350	18,2
21-23 år	16.952	33,1
24-26 år	12.742	24,9
27-29 år	5.338	10,4
> 29 år	4.885	9,5
I alt	51.243	100,0

### 3.1 Geografisk fordeling af ungdomsboligbefolkningen

Da ungdomsboligerne især henvender sig til unge under uddannelse, er det naturligt, at ungdomsboligerne er koncentreret omkring de større uddannelsesbyer. Figur 3.1 viser ungdomsboligbefolkningen i 2004. Der er flest personer i ungdomsboliger i Århus Kommune (9.200 personer), tæt fuldt af Københavns Kommune med knap 7.800 personer i en ungdomsbolig. Herudover har Odense og Aalborg også over 2.000 personer i en ungdomsbolig. Men figur 3.1 viser også, at der er en vis geografisk spredning af personer i ungdomsboliger på landsplan. Ungdomsboligen har derfor ikke udelukkende betydning for de større uddannelsesbyer.

Figur 3.1 Antal personer i ungdomsboliger 2004





### 3.2 Ungdomsboligbefolkningens familier

Da ungdomsboligerne oftest er små, egner de sig ikke til unge, større familier. I både 2004, 1993 og 1981 har den procentvise fordeling af par og enlige været næsten helt uændret med cirka 90% enlige. Der er kommet færre familier med børn i ungdomsboliger. I 1981 var der 96% af familierne, som ikke havde hjemmeboende børn, men i både 1993 og 2004 er det 98% af familierne, der ikke har børn.

Tabel 3.2 Antal familier i ungdomsboliger

	2004	1993	1981
Enlig uden børn	41.064	35.706	20.671
Enlig med børn	321	290	393
Par uden børn	3.803	2.972	1.716
Par med børn	567	519	598
I alt	45.755	39.487	23.378

Anm.: Familiebegrebet er defineret af Danmarks Statistik som en D-familie.

### 3.3 Ungdomsboligbefolkningens arbejdsmarkedstilknytning

Selv om ungdomsboligerne hovedsageligt er for unge, der er i gang med en uddannelse, er det blot 69% af ungdomsboligbefolkningen, som er registreret som værende i gang med en uddannelse. Derudover er 16% af ungdomsboligbefolkningen registreret som beskæftigede eller ledige, der ikke er i gang med uddannelse, og de resterende 15% har endelig en anden status. Det kan hænge sammen med, at partneren er under uddannelse, eller den beskæftigede eller ledige lige har afsluttet sin uddannelse og er på vej til en ny bolig. Det er hovedreglen, at man kan blive boende i tre måneder i sin kollegiebolig efter endt uddannelse. Det er også en mulighed, at den unge midlertidigt er i gang med at skifte uddannelse og har fået lov at blive boende. Endelig er det en mulighed, at nogen ungdomsboliger har svært ved at udleje boligerne, og ungdomsboligerne derfor benyttes til andre end uddannelsessøgende.

Tabel 3.3 Ungdomsboligbefolkningens arbejdsmarkedstilknytning 2004

	Beskæftiget	Ledig	Under uddannelse	Øvrige	I alt
<15 år	0	0	9	1.145	1.154
15-17 år	66	1	631	124	822
18-20 år	1.041	171	6.856	1.282	9.350
21-23 år	1.773	242	12.996	1.941	16.952
24-26 år	1.545	249	9.640	1.308	12.742
27-29 år	953	189	3.496	700	5.338
> 29 år	1.419	300	1.713	1.453	4.885
I alt	6.797	1.152	35.341	7.953	51.243

Anm.: Hvis man både er under uddannelse og i beskæftigelse, er en person defineret som værende under uddannelse. Beskæftigelsesoplysningerne er baseret på RAS-statistikken, som opgør arbejdsmarkedstilknytningen sidste uge i november hvert år.

### 3.4 Kollegier og andre offentligt støttede ungdomsboliger

I dette afsnit ses der nærmere på to typer af ungdomsboliger: Kollegier og andre offentligt støttede ungdomsboliger. En kollegiebolig er en ungdomsbolig, hvor der næsten udelukkende bor unge, mens andre offentligt støttede ungdomsboliger kan være en del af et boligområde, hvor der også er andre boliger for alle aldersgrupper. Andre offentligt støttede ungdomsboliger, der er opført i og senere end 1980, er ejet af en almen boligorganisation eller en selvejende institution. Desuden gælder det for de andre offentligt støttede ungdomsboliger, at de pr. den anvendte definition er mindre end eller lig med 50 m<sup>2</sup>, og beboerne er under 40 år. I perioden 1981 til 2004 er der kommet 19.000 flere beboere i kollegieboliger, mens der er kommet 15.000 flere beboere i andre offentligt støttede ungdomsboliger<sup>5</sup>.

I 2004 boede omkring 70% af ungdomsboligbefolkningen i en kollegiebolig, som det kan ses i tabel 3.4. Aldersmæssigt adskiller beboerne sig ikke væsentligt i kollegie- og andre offentligt støttede ungdomsboliger. Befolkningssammensætningen i andre offentligt støttede ungdomsboliger består af 25% unge mellem 18-20 år og 11% beboere over 29 år, mens de tilsvarende tal er 15% og 9% for kollegieboligen. Til gengæld bor der forholdsmæssigt flere mellem 21-29 år i kollegieboliger.

Tabel 3.4 Ungdomsboligbefolkningen i kollegier og andre offentligt støttede ungdomsboliger 2004

	Kollegieboliger	Andre offentligt støttede ungdomsboliger	I alt
<15 år	1.018	136	1.154
15-17 år	513	309	822
18-20 år	5.434	3.916	9.350
21-23 år	12.130	4.822	16.952
24-26 år	9.598	3.144	12.742
27-29 år	3.933	1.405	5.338
> 29 år	3.193	1.692	4.885
I alt	35.819	15.424	51.243

Unge, der tager en videregående uddannelse, bor oftere i kollegieboliger end andre offentligt støttede ungdomsboliger. Modsat er der næsten lige mange beboere i kollegieboliger og andre offentligt støttede ungdomsboliger, som er i gang med en erhvervsfaglig uddannelse – mellem 2.700 og 3.000 personer. Tabellerne 3.4 og 3.5 afspejler, at en stor del af unge mellem 18-20 år er i gang med en erhvervsfaglig uddannelse.

Tabel 3.5 Igangværende uddannelse for ungdomsboligbefolkningen i kollegier og andre offentligt støttede ungdomsboliger 2004

	Kollegieboliger	Andre offentligt støttede ungdomsboliger	I alt
Igangværende uddannelse			
– lang videregående uddannelse	6.591	1.293	7.884
– bachelor	6.698	1.590	8.288
– mellemlang videregående uddannelse	5.746	1.905	7.651
– kort videregående uddannelse	1.492	540	2.032
– erhvervsfaglig uddannelse	2.947	2.758	5.705
– ikke erhvervskompetencegivende uddannelse	2.385	1.396	3.781
I alt igangværende uddannelse	25.859	9.482	35.341
Andre	9.960	5.942	15.902
I alt	35.819	15.424	51.243

### 3.5 Ungdomsboligbefolkningens udvikling fra 1981 til 2004

Fra 1981 til 2004 er der kommet 90% flere personer i ungdomsboliger, og det er tilmed sket i en periode, hvor antallet af unge er faldet betydeligt.

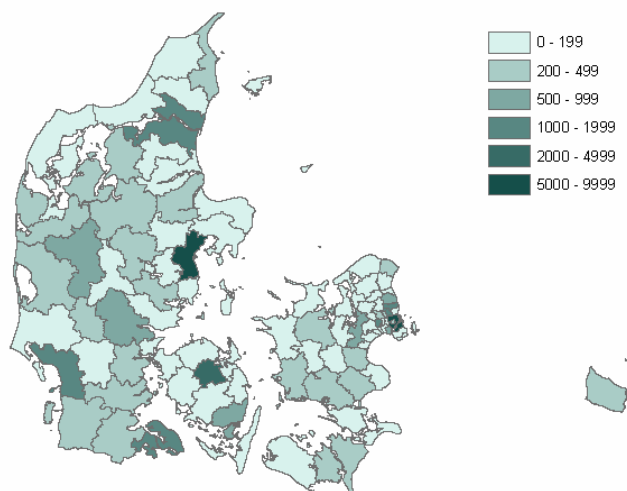
Men den betydelige udbygning af ungdomsboligmassen kan ses i sammenhæng med, at flere unge er under uddannelse i længere tid. Det har øget et naturligt behov for billigere boliger til unge, mens de uddanner sig. Antallet af unge 18-29-årige i ungdomsboliger er fordoblet fra 1981 til 2004, som det kan ses i tabel 3.5. Mens unge i aldersgruppen 21-23-årige altid har udgjort en stor andel af ungdomsboligbefolkningen, har gruppen af 24-29-årige oplevet den største procentvise stigning i ungdomsboligbefolkningen fra 1981-2004. Ungdomsboligbefolkningen over 29 år har været nogenlunde stabil fra 1981 til 2004, hvor personer over 29 år udgjorde 9,7% af beboerne i 1981, 8,8% i 1993 og 9,5% i 2004. Derimod er der sket et fald i andel af unge under 18 år i en ungdomsbolig.

Tabel 3.6 Ungdomsboligbefolkningens udvikling fra 1981 til 2004

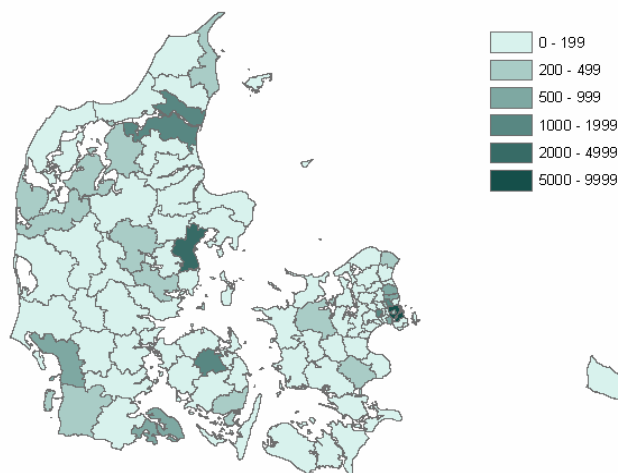
	2004	1993	1981
<15 år	1.154	966	1.256
15-17 år	822	784	910
18-20 år	9.350	10.171	6.125
21-23 år	16.952	15.432	9.131
24-26 år	12.742	9.194	5.046
27-29 år	5.338	3.525	1.857
> 29 år	4.885	3.889	2.604
18-29 år	44.382	38.322	22.159
I alt	51.243	43.961	26.929

Der har altid været flest ungdomsboliger i de store byer, hvor der er flere uddannelsesinstitutioner, men i 2004 har langt hovedparten af de nye kommuner en ungdomsboligbefolkning på over 200 personer. Det var ikke tilfældet i 1981, som det kan ses i figur 3.3. Den største udvikling er sket fra 1981 til 1993, som det kan ses i figur 3.2 og 3.3.

Figur 3.2 Antal personer i ungdomsboliger 1993



Figur 3.3 Antal personer i ungdomsboliger 1981



Tabel 3.7 viser udviklingen i ungdomsboligbefolkningens arbejdsmarkedstilknytning fra 1981 til 2004. Det er unge under uddannelse, der står for den største stigning, og det gælder også, hvis man ser på udviklingen i procentpoint (se Appendiks B). Andelen af beskæftigede og ledige er faldet fra 1981 til 2004, mens der også er sket en stigning i andelen af ungdomsboligbefolkningen, der hverken er registreret som under uddannelse, beskæftiget eller ledig.

Tabel Ungdomsboligbefolkningens arbejdsmarkedstilknnytning – ændring i  
3.7 antal personer fra 1981 til 2004

	Beskæftiget	Ledig	Under uddannelse	Øvrige	I alt
<15 år	-1	0	-35	-66	-102
15-17 år	-20	-8	-44	-16	-88
18-20 år	72	-50	2.413	790	3.225
21-23 år	543	-61	5.834	1.505	7.821
24-26 år	701	44	5.964	987	7.696
27-29 år	527	66	2.410	478	3.481
> 29 år	531	56	956	738	2.281
18-29 år	1.843	-1	16.621	3.760	22.223
I alt	2.353	47	17.498	4.416	24.314

Anm.: Hvis man både er under uddannelse og i beskæftigelse, er en person defineret som værende under uddannelse. Beskæftigelsesoplysningerne er baseret på RAS-statistikken, som opgør arbejdsmarkedstilknnytningen sidste uge i november hvert år.

### 3.6 Ungdomsboligbefolkningens efterfølgende udvikling på boligmarkedet fra 1981 til 2004

Når man bor i en ungdomsbolig, er der nogle gange mulighed for at komme foran i køen til andre lejeboliger. Det gælder i nogen typer ungdomsboliger, hvor der kan opnås fortrinsret til øvrige boliger i boligselskabet. Her bliver det alt andet lige lettere at vælge lejeboliger frem for ejerboliger. Måske har ungdomsboligbefolkningen da præference for at bo i en lejebolig, og måske er denne præference vedvarende igennem livet. Det er nogle af de spørgsmål, som dette afsnit søger at belyse.

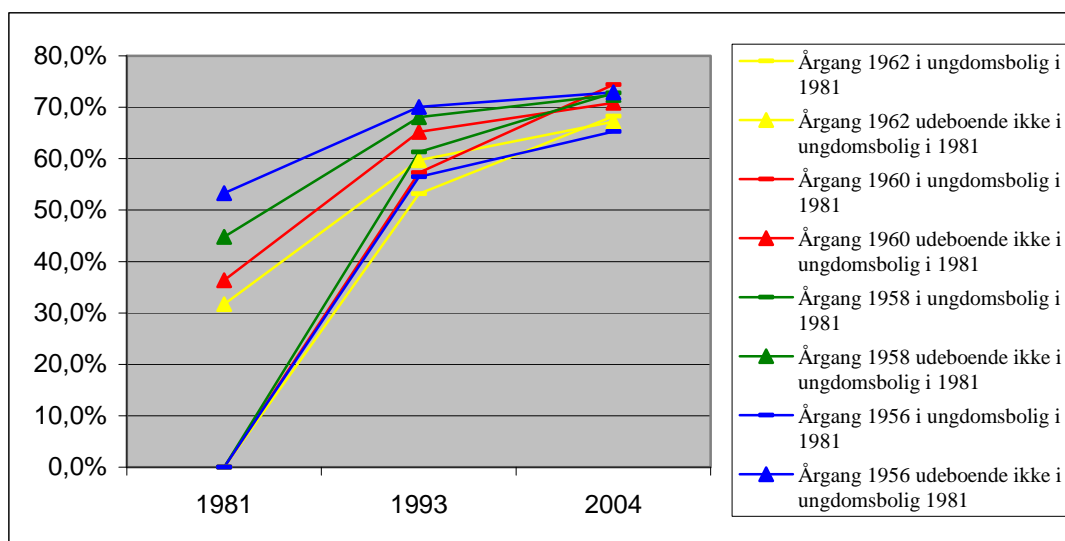
Til formålet ses der nærmere på, hvorvidt ungdomsboligbefolkningen i 1981 lever i en ejer- eller lejebolig i 1993 og 2004. Da alderen har en betydning for, hvornår man flytter i ejerbolig, er det valgt at sammenligne for personer med samme alder. En ungdomsbolig er pr. definition en lejebolig, og derfor er ejerboligandelen på 0% for personerne i ungdomsbolig i 1981 for alle de fire udvalgte årgange 1956, 1958, 1960 og 1962, som det kan ses i figur 3.4.

Til en sammenlignende gruppe for ungdomsboligbefolkningen er valgt udeboende unge på samme alder, som ikke boede i en ungdomsbolig. Årgang 1962 var 19 år i 1981 og 12 år senere var ejerboligandelen stadig lavere for årgang 1962, der levede i en ungdomsbolig i 1981 (se de lyse

linjer i figur 3.4). Men når årgang 1962 fylder 42 år bor en større andel af dem, der boede i en ungdomsbolig, i en ejerbolig, når der sammenlignes med dem, der var udeboende og ikke boede i en ungdomsbolig i 1981. Samme mønster findes for årgang 1958 og årgang 1956. For årgang 1956, som var 25 år i 1981, gælder det, at udeboende, der ikke boede i en ungdomsbolig i 1981, har en højere andel i en ejerbolig i både 1993 og 2004. Samme mønster findes for årgang 1954 og 1952, som det kan ses i bilagstabel til figur 3.4 i Appendiks B.

Så det ser ud til, at yngre beboere i ungdomsboliger langsomt indhenter og overhaler andre på samme alder, når det gælder om andelen, der bor i en ejerbolig. Hvis man er ungdomsboligbeboer på 25 år eller derover, er der derimod en lavere chance for at komme til at bo i en ejerbolig 23 år senere end andre i samme generation.

Figur 3.4 Årgange i ejerbolig opdelt på ungdomsboligstatus i 1981



Anm.: Personerne skal have bopæl i Danmark i 1981, 1993 og 2004 for at indgå i denne figur. Procent i ejerbolig er beregnet uden værdien »uoplyst« for ejer/lejer-angivelse. Antal er inklusiv uoplyst ejer/lejer-angivelse. Se også bilagstabel til figur 3.4 i Appendiks B.

Dermed bør hypotesen om, at ungdomsboligbefolkningen har præferencer for at bo i en lejebolig i hele livsforløbet, forkastes – også selv om en del af ungdomsboligbefolkningen stod med en indgang til at klare sig bedre på lejeboligmarkedet, hvor de kom foran andre i boligkøen til attraktive lejeboliger. Måske gælder det for ældre beboere i ungdomsboliger, mens

de yngre har større sandsynlighed for at komme til at bo i en ejerbolig 23 år senere.

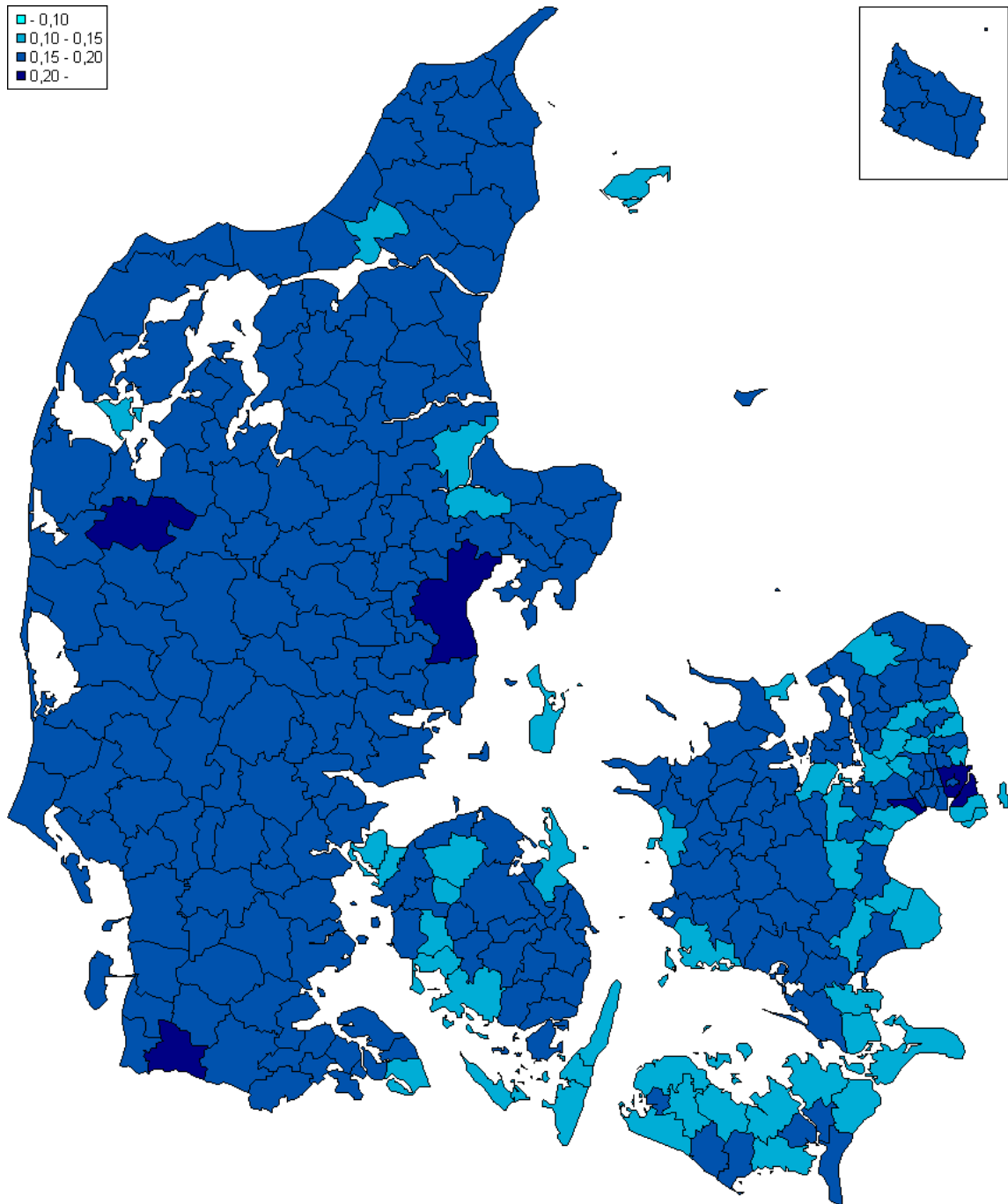


# Appendiks A

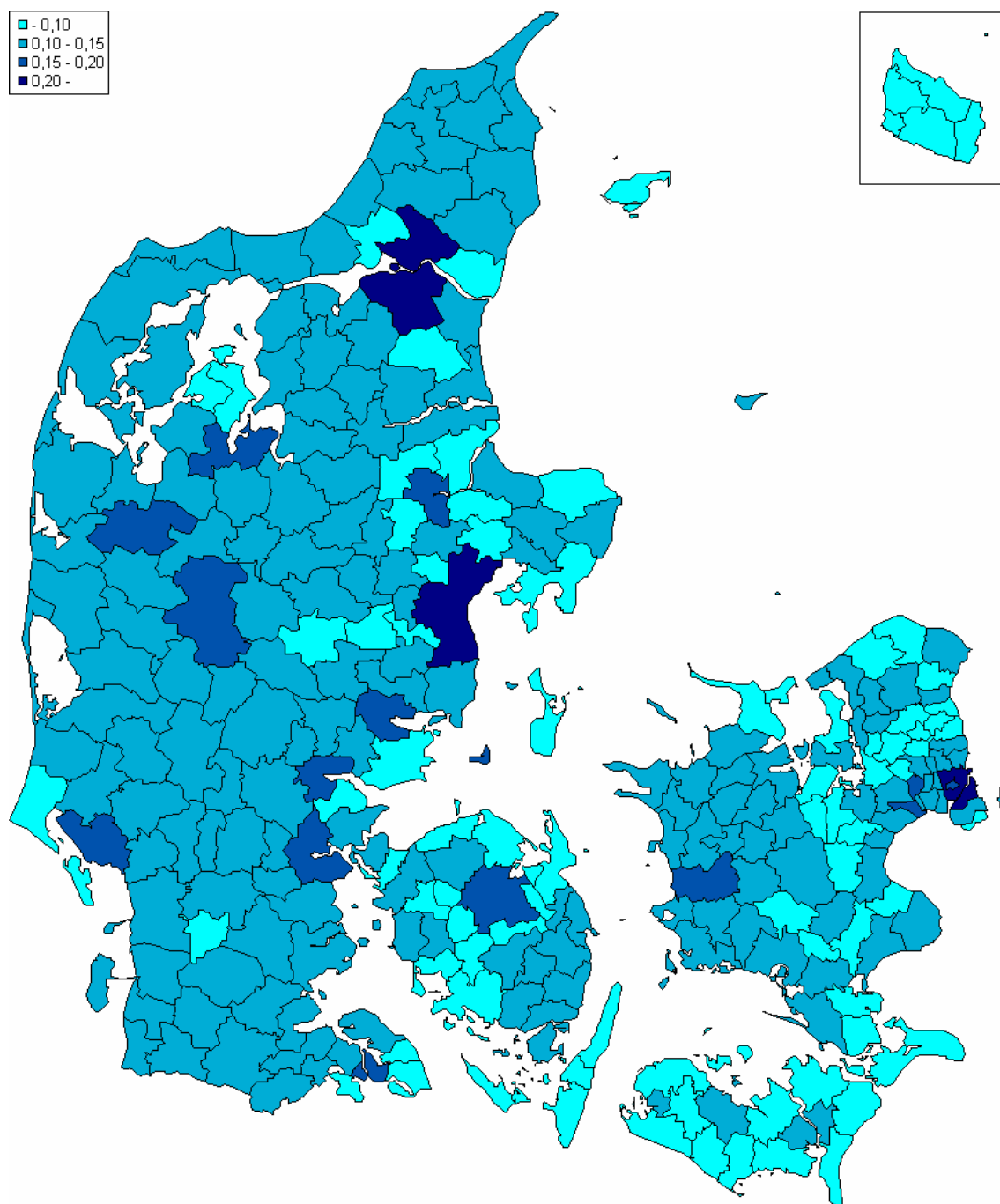
## Figurer og tabeller til kapitel 2

Figur A: Befolkningsandelen af unge 18-29-årige i 1981

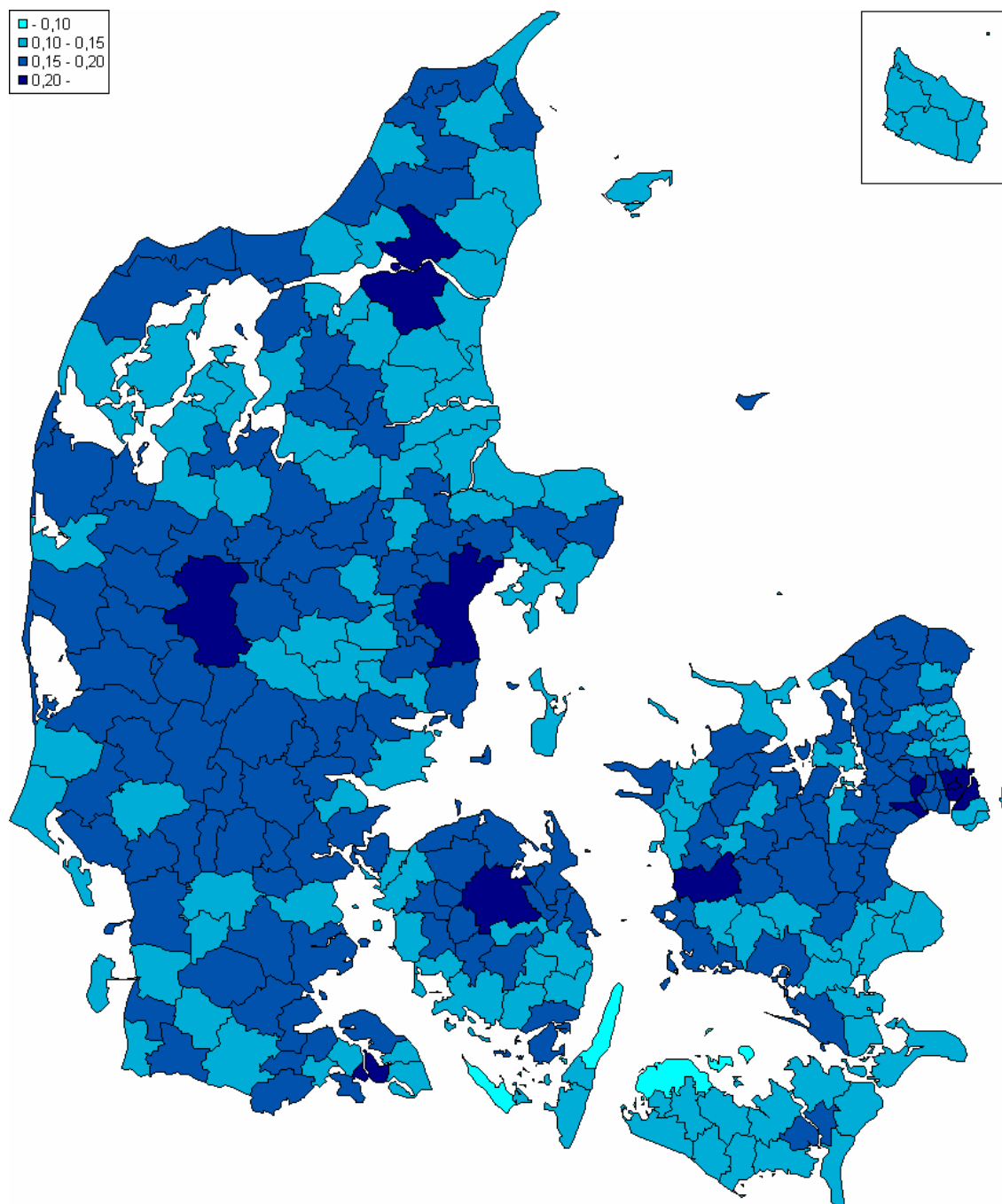
2.3



## B: Befolkningsandelen af unge 18-29-årige i 2004



### C: Befolkningsandelen af unge 18-29-årige i 1993



Tabel Bilagstabel til figur 2.3

B1.1

	2004			1993			1981		
	18-29- årige	Bef.	Bef. andel af 18-29- årige	18-29- årige	Bef.	Bef. andel af 18-29- årige	18-29- årige	Bef.	Bef. andel af 18-29- årige
101	126.392	501.664	0,2519	124.044	466.129	0,2661	103.152	493.771	0,2089
147	17.436	91.721	0,1901	19.094	87.173	0,2190	14.681	88.167	0,1665
151	5.568	46.610	0,1195	8.098	45.427	0,1783	8.532	48.697	0,1752
153	4.545	34.708	0,1309	5.616	33.746	0,1664	7.396	37.615	0,1966
155	857	13.076	0,0655	1.398	12.374	0,1130	1.758	12.695	0,1385
157	6.984	68.704	0,1017	9.440	65.986	0,1431	9.255	66.782	0,1386
159	8.288	61.993	0,1337	9.940	60.775	0,1636	11.416	64.213	0,1778
161	3.022	20.793	0,1453	3.686	20.237	0,1821	3.330	19.645	0,1695
163	3.618	27.272	0,1327	4.375	26.980	0,1622	5.425	28.190	0,1924
165	4.741	28.498	0,1664	6.539	29.611	0,2208	6.060	30.331	0,1998
167	7.148	49.952	0,1431	8.256	48.735	0,1694	9.133	51.059	0,1789
169	6.225	45.556	0,1366	8.555	44.975	0,1902	8.250	43.294	0,1906
171	851	10.480	0,0812	1.788	9.918	0,1803	1.269	8.570	0,1481
173	6.513	51.507	0,1264	7.335	49.334	0,1487	8.164	51.703	0,1579
175	4.767	36.391	0,1310	5.381	35.478	0,1517	6.289	37.673	0,1669
181	2.868	31.633	0,0907	4.230	30.474	0,1388	4.659	31.705	0,1469
183	3.357	20.750	0,1618	4.495	20.920	0,2149	4.694	20.856	0,2251
185	4.217	39.535	0,1067	5.514	39.593	0,1393	6.199	41.517	0,1493
187	1.328	12.382	0,1073	1.994	12.043	0,1656	2.239	12.256	0,1827
189	1.346	18.567	0,0725	2.214	17.277	0,1281	2.448	17.883	0,1369
201	1.911	23.425	0,0816	3.173	21.581	0,1470	2.877	21.310	0,1350
205	1.899	21.715	0,0875	2.856	20.514	0,1392	3.452	21.680	0,1592
207	1.834	18.509	0,0991	2.780	17.313	0,1606	2.667	16.664	0,1600
208	1.768	19.978	0,0885	2.755	18.746	0,1470	2.823	17.667	0,1598
209	1.963	18.430	0,1065	3.095	17.120	0,1808	2.494	15.548	0,1604
211	2.313	20.324	0,1138	3.188	18.581	0,1716	2.880	16.980	0,1696
213	1.860	20.996	0,0886	2.833	18.439	0,1536	2.345	15.328	0,1530
215	1.765	19.398	0,0910	2.971	17.880	0,1662	2.369	16.882	0,1403
217	6.545	60.927	0,1074	9.465	56.701	0,1669	9.126	56.280	0,1622
219	4.285	37.180	0,1153	5.904	34.333	0,1720	5.519	33.509	0,1647
221	986	9.765	0,1010	1.334	9.101	0,1466	1.367	8.126	0,1682
223	1.808	24.246	0,0746	3.095	23.101	0,1340	2.747	21.572	0,1273
225	889	9.512	0,0935	1.342	8.618	0,1557	1.235	7.150	0,1727
227	2.113	19.436	0,1087	2.923	19.110	0,1530	3.450	18.165	0,1899
229	712	6.684	0,1065	876	6.025	0,1454	889	5.419	0,1641
231	611	5.886	0,1038	905	5.135	0,1762	816	5.078	0,1607
233	924	9.172	0,1007	1.323	7.919	0,1671	1.237	7.592	0,1629
235	1.044	13.257	0,0788	2.016	12.535	0,1608	1.591	12.264	0,1297
237	1.470	14.848	0,0990	2.461	13.356	0,1843	1.987	12.778	0,1555
251	788	9.263	0,0851	1.275	8.168	0,1561	1.051	7.105	0,1479
253	4.822	47.971	0,1005	7.892	46.012	0,1715	5.947	41.743	0,1425
255	1.323	15.531	0,0852	2.171	13.040	0,1665	1.258	10.342	0,1216
257	768	7.839	0,0980	1.106	7.201	0,1536	1.062	6.788	0,1565
259	4.940	39.686	0,1245	7.456	37.869	0,1969	5.518	34.677	0,1591
261	669	8.615	0,0777	1.216	8.334	0,1459	1.161	8.231	0,1411
263	849	9.231	0,0920	1.381	8.778	0,1573	1.397	8.540	0,1636
265	7.897	53.878	0,1466	9.843	50.601	0,1945	8.603	48.487	0,1774
267	1.351	14.464	0,0934	2.079	13.016	0,1597	1.852	12.371	0,1497
269	2.039	20.339	0,1003	3.409	19.117	0,1783	2.419	16.459	0,1470
271	898	10.272	0,0874	1.326	9.265	0,1431	1.164	8.503	0,1369
301	904	7.976	0,1133	1.095	7.579	0,1445	1.119	7.220	0,1550
303	864	7.349	0,1176	865	7.024	0,1231	1.208	7.129	0,1694
305	1.445	13.695	0,1055	1.989	12.823	0,1551	1.958	12.165	0,1610
307	738	6.565	0,1124	911	6.330	0,1439	994	6.338	0,1568
309	721	6.497	0,1110	838	5.903	0,1420	865	5.863	0,1475
311	707	6.500	0,1088	886	6.231	0,1422	994	6.251	0,1590
313	1.880	14.589	0,1289	2.604	13.917	0,1871	2.273	13.201	0,1722
315	4.713	34.672	0,1359	5.807	31.852	0,1823	5.217	29.515	0,1768
317	608	5.434	0,1119	815	5.442	0,1498	886	5.473	0,1619
319	868	8.344	0,1040	1.336	8.149	0,1639	1.371	7.768	0,1765
321	694	5.948	0,1167	809	5.537	0,1461	874	5.359	0,1631

	2004			1993			1981		
	18-29- årige	Bef.	Bef. andel af 18-29- årige	18-29- årige	Bef.	Bef. andel af 18-29- årige	18-29- årige	Bef.	Bef. andel af 18-29- årige
323	2.379	19.976	0,1191	3.009	19.164	0,1570	3.149	19.446	0,1619
325	2.270	20.542	0,1105	3.335	20.238	0,1648	3.518	20.850	0,1687
327	651	7.482	0,0870	975	7.148	0,1364	976	6.591	0,1481
329	3.908	30.418	0,1285	5.029	28.723	0,1751	4.792	28.207	0,1699
331	1.190	11.899	0,1000	1.704	11.216	0,1519	1.604	10.923	0,1468
333	6.017	37.021	0,1625	7.021	34.803	0,2017	6.264	33.579	0,1865
335	1.581	15.332	0,1031	2.263	14.385	0,1573	2.131	14.093	0,1512
337	637	5.512	0,1156	830	5.174	0,1604	767	4.834	0,1587
339	739	6.542	0,1130	948	6.266	0,1513	1.009	6.114	0,1650
341	992	9.116	0,1088	1.407	8.708	0,1616	1.356	8.793	0,1542
343	1.002	11.312	0,0886	1.388	10.561	0,1314	1.516	10.077	0,1504
345	1.067	9.758	0,1093	1.418	9.117	0,1555	1.366	8.803	0,1552
351	1.260	12.384	0,1017	1.625	11.674	0,1392	1.754	10.999	0,1595
353	756	7.553	0,1001	1.013	7.267	0,1394	1.109	6.968	0,1592
355	337	4.059	0,0830	543	4.336	0,1252	722	4.714	0,1532
357	684	7.237	0,0945	906	6.651	0,1362	1.020	6.220	0,1640
359	379	4.062	0,0933	505	4.357	0,1159	711	4.808	0,1479
361	546	6.341	0,0861	784	6.022	0,1302	883	6.083	0,1452
363	1.107	11.028	0,1004	1.478	11.355	0,1302	1.750	11.881	0,1473
365	984	11.731	0,0839	1.297	11.321	0,1146	1.579	11.451	0,1379
367	1.762	15.041	0,1171	2.308	15.696	0,1470	2.678	16.939	0,1581
369	3.650	25.559	0,1428	4.297	25.303	0,1698	4.103	25.576	0,1604
371	484	5.462	0,0886	707	5.579	0,1267	879	6.039	0,1456
373	6.894	47.902	0,1439	8.502	45.272	0,1878	8.099	45.252	0,1790
375	872	9.542	0,0914	1.242	9.586	0,1296	1.366	10.002	0,1366
377	640	7.485	0,0855	1.026	7.208	0,1423	1.000	6.818	0,1467
379	420	5.607	0,0749	616	6.229	0,0989	955	7.252	0,1317
381	267	3.503	0,0762	406	3.676	0,1104	569	4.156	0,1369
383	636	6.646	0,0957	971	7.004	0,1386	1.243	7.812	0,1591
385	657	7.247	0,0907	948	6.584	0,1440	855	6.105	0,1400
387	883	9.382	0,0941	1.156	9.359	0,1235	1.415	9.445	0,1498
389	1.194	11.380	0,1049	1.573	10.788	0,1458	1.481	10.072	0,1470
391	622	6.806	0,0914	823	6.844	0,1203	1.051	7.172	0,1465
393	799	8.272	0,0966	1.124	8.026	0,1400	1.308	7.840	0,1668
395	462	7.020	0,0658	797	6.770	0,1177	1.044	6.806	0,1534
397	2.598	20.635	0,1259	3.243	20.190	0,1606	3.461	19.750	0,1752
401	4.086	43.774	0,0933	6.195	45.224	0,1370	7.548	47.499	0,1589
421	1.100	10.815	0,1017	1.590	10.635	0,1495	1.779	11.117	0,1600
423	635	6.387	0,0994	930	6.157	0,1510	953	6.299	0,1513
425	622	6.273	0,0992	996	6.352	0,1568	1.009	6.622	0,1524
427	934	8.864	0,1054	1.246	8.670	0,1437	1.495	8.853	0,1689
429	1.078	10.053	0,1072	1.442	9.788	0,1473	1.524	10.111	0,1507
431	1.606	17.331	0,0927	2.483	17.375	0,1429	2.593	17.647	0,1469
433	638	5.983	0,1066	902	5.855	0,1541	845	5.834	0,1448
435	632	6.322	0,1000	837	6.094	0,1373	1.005	6.334	0,1587
437	436	4.990	0,0874	722	4.919	0,1468	728	4.985	0,1460
439	990	11.066	0,0895	1.595	10.508	0,1518	1.480	10.298	0,1437
441	610	6.309	0,0967	940	5.976	0,1573	999	5.830	0,1714
443	254	3.261	0,0779	411	3.526	0,1166	544	3.853	0,1412
445	2.067	20.280	0,1019	2.923	18.769	0,1557	2.632	18.057	0,1458
447	556	5.692	0,0977	997	5.870	0,1698	1.142	6.252	0,1827
449	2.168	18.833	0,1151	2.935	18.422	0,1593	3.197	18.619	0,1717
451	522	5.426	0,0962	748	5.122	0,1460	717	5.244	0,1367
461	34.844	185.206	0,1881	40.646	180.799	0,2248	32.006	169.183	0,1892
471	981	10.909	0,0899	1.637	10.711	0,1528	1.752	11.127	0,1575
473	1.278	11.173	0,1144	1.789	10.970	0,1631	1.794	11.181	0,1605
475	656	6.665	0,0984	949	6.953	0,1365	1.034	6.998	0,1478
477	747	6.997	0,1068	1.047	7.151	0,1464	1.242	7.136	0,1740
479	6.098	43.115	0,1414	7.382	42.147	0,1751	6.954	38.165	0,1822
481	333	4.127	0,0807	499	4.593	0,1086	721	5.186	0,1390
483	1.183	11.249	0,1052	1.673	11.082	0,1510	1.662	11.093	0,1498
485	772	7.795	0,0990	1.159	7.619	0,1521	1.122	7.093	0,1582
487	236	3.507	0,0673	327	3.623	0,0903	562	4.175	0,1346

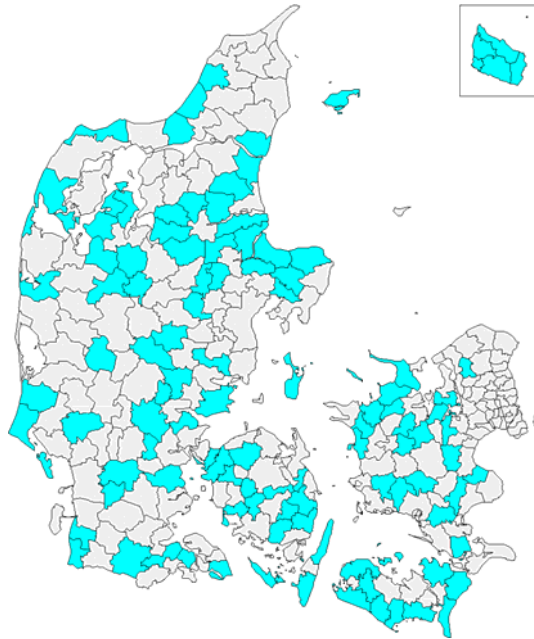
	2004			1993			1981		
	18-29- årige	Bef.	Bef. andel af 18-29- årige	18-29- årige	Bef.	Bef. andel af 18-29- årige	18-29- årige	Bef.	Bef. andel af 18-29- årige
489	542	5.119	0,1059	726	4.774	0,1521	767	5.022	0,1527
491	599	6.106	0,0981	952	6.100	0,1561	858	6.000	0,1430
493	247	3.742	0,0660	413	4.153	0,0994	511	4.795	0,1066
495	752	6.826	0,1102	967	6.602	0,1465	1.072	6.731	0,1593
497	846	9.241	0,0915	1.306	8.771	0,1489	1.362	8.601	0,1584
499	498	5.420	0,0919	786	5.153	0,1525	870	5.185	0,1678
501	570	6.603	0,0863	909	6.464	0,1406	1.027	6.650	0,1544
503	1.015	10.031	0,1012	1.626	10.434	0,1558	1.787	10.108	0,1768
505	381	3.711	0,1027	594	3.898	0,1524	684	3.953	0,1730
507	565	6.313	0,0895	926	6.139	0,1508	956	6.139	0,1557
509	1.060	9.601	0,1104	1.339	9.053	0,1479	1.456	9.262	0,1572
511	476	4.858	0,0980	725	4.928	0,1471	851	5.193	0,1639
513	750	7.260	0,1033	1.032	6.951	0,1485	1.045	6.783	0,1541
515	4.285	31.577	0,1357	5.453	30.922	0,1763	5.178	30.055	0,1723
517	388	2.955	0,1313	425	3.043	0,1397	533	3.064	0,1740
519	674	6.182	0,1090	982	6.228	0,1577	1.048	6.251	0,1677
521	756	6.896	0,1096	963	7.065	0,1363	1.204	7.017	0,1716
523	1.450	14.063	0,1031	2.541	14.573	0,1744	2.692	15.316	0,1758
525	1.093	9.521	0,1148	1.504	9.926	0,1515	1.814	9.995	0,1815
527	1.270	10.834	0,1172	1.615	10.824	0,1492	1.792	11.051	0,1622
529	1.303	11.612	0,1122	1.672	11.141	0,1501	1.835	10.540	0,1741
531	794	7.330	0,1083	1.119	7.706	0,1452	1.306	7.724	0,1691
533	534	5.233	0,1020	751	5.219	0,1439	850	5.327	0,1596
535	493	6.507	0,0758	849	6.545	0,1297	928	6.951	0,1335
537	4.897	30.257	0,1618	6.403	28.820	0,2222	5.008	27.904	0,1795
539	1.154	10.208	0,1130	1.490	10.346	0,1440	1.896	10.406	0,1822
541	1.526	12.548	0,1216	2.107	12.612	0,1671	2.517	12.567	0,2003
543	1.871	16.795	0,1114	2.634	16.779	0,1570	2.953	17.402	0,1697
545	3.023	22.041	0,1372	3.808	21.690	0,1756	3.443	21.214	0,1623
551	1.115	8.705	0,1281	1.529	8.153	0,1875	1.229	6.731	0,1826
553	677	6.516	0,1039	858	6.505	0,1319	1.068	6.685	0,1598
555	388	4.368	0,0888	551	3.851	0,1431	584	3.609	0,1618
557	1.502	13.628	0,1102	2.142	13.078	0,1638	2.338	12.568	0,1860
559	804	6.513	0,1234	984	6.317	0,1558	1.032	6.071	0,1700
561	12.486	82.396	0,1515	16.051	82.334	0,1949	15.164	79.694	0,1903
563	267	3.169	0,0843	419	3.153	0,1329	546	2.999	0,1821
565	2.145	17.438	0,1230	2.844	17.189	0,1655	3.006	17.109	0,1757
567	958	8.360	0,1146	1.159	8.312	0,1394	1.361	8.447	0,1611
569	796	6.967	0,1143	1.090	6.805	0,1602	1.149	6.907	0,1664
571	2.366	18.111	0,1306	3.022	18.081	0,1671	3.532	18.127	0,1948
573	2.621	20.068	0,1306	3.526	19.506	0,1808	3.248	18.185	0,1786
575	2.113	16.958	0,1246	2.737	16.171	0,1693	2.506	15.373	0,1630
577	1.275	11.398	0,1119	1.733	11.266	0,1538	1.965	10.998	0,1787
601	941	8.698	0,1082	1.206	8.309	0,1451	1.338	8.400	0,1593
603	1.022	11.246	0,0909	1.423	10.442	0,1363	1.766	11.046	0,1599
605	1.585	15.176	0,1044	2.126	14.166	0,1501	2.150	14.125	0,1522
607	6.699	48.857	0,1371	8.342	46.817	0,1782	7.716	45.859	0,1683
609	1.055	10.053	0,1049	1.420	9.556	0,1486	1.629	9.735	0,1673
611	1.643	14.169	0,1160	2.192	13.538	0,1619	2.254	13.611	0,1656
613	1.802	16.704	0,1079	2.648	15.033	0,1761	2.201	13.478	0,1633
615	9.362	58.061	0,1612	10.948	55.159	0,1985	9.760	54.684	0,1785
617	807	5.758	0,1402	956	5.140	0,1860	917	4.965	0,1847
619	1.439	15.399	0,0934	2.106	14.581	0,1444	2.271	14.638	0,1551
621	9.947	63.282	0,1572	11.194	58.493	0,1914	9.983	56.010	0,1782
623	600	5.472	0,1096	813	4.892	0,1662	802	4.870	0,1647
625	884	7.248	0,1220	1.088	7.286	0,1493	1.220	7.351	0,1660
627	1.416	12.393	0,1143	1.769	11.657	0,1518	1.812	11.431	0,1585
629	866	7.425	0,1166	1.047	6.832	0,1532	1.191	6.843	0,1740
631	8.649	55.750	0,1551	10.288	52.381	0,1964	8.434	49.513	0,1703
651	804	6.694	0,1201	1.057	6.606	0,1600	1.179	6.640	0,1776
653	1.136	8.805	0,1290	1.406	8.529	0,1648	1.439	8.355	0,1722
655	1.068	9.509	0,1123	1.445	9.523	0,1517	1.584	9.836	0,1610
657	9.275	59.108	0,1569	11.573	57.492	0,2013	10.507	56.008	0,1876

	2004			1993			1981		
	18-29- årige	Bef.	Bef. andel af 18-29- årige	18-29- årige	Bef.	Bef. andel af 18-29- årige	18-29- årige	Bef.	Bef. andel af 18-29- årige
659	673	5.317	0,1266	872	5.285	0,1650	977	5.156	0,1895
661	6.494	41.129	0,1579	7.237	38.895	0,1861	7.430	36.983	0,2009
663	3.037	23.195	0,1309	4.349	22.232	0,1956	3.904	20.210	0,1932
665	2.175	18.338	0,1186	3.094	18.990	0,1629	3.546	19.804	0,1791
667	2.150	17.857	0,1204	2.727	17.144	0,1591	2.821	16.632	0,1696
669	1.678	13.046	0,1286	2.154	12.637	0,1705	2.009	12.593	0,1595
671	2.433	19.337	0,1258	3.394	19.268	0,1761	3.337	18.950	0,1761
673	510	4.783	0,1066	833	5.226	0,1594	925	5.217	0,1773
675	375	3.590	0,1045	505	3.734	0,1352	562	4.049	0,1388
677	1.104	9.942	0,1110	1.540	9.389	0,1640	1.577	8.912	0,1770
679	736	6.973	0,1055	1.058	7.058	0,1499	1.235	7.334	0,1684
681	1.483	12.148	0,1221	1.869	12.049	0,1551	2.081	11.911	0,1747
683	858	8.043	0,1067	1.110	8.129	0,1365	1.327	8.337	0,1592
685	748	7.016	0,1066	1.187	6.804	0,1745	1.084	6.592	0,1644
701	1.276	14.910	0,0856	1.818	13.338	0,1363	1.874	11.936	0,1570
703	1.130	10.954	0,1032	1.688	9.815	0,1720	1.580	9.189	0,1719
705	925	8.057	0,1148	1.097	7.322	0,1498	1.154	7.006	0,1647
707	2.099	18.701	0,1122	3.114	18.536	0,1680	3.043	18.420	0,1652
709	1.337	11.707	0,1142	1.923	10.870	0,1769	1.788	10.454	0,1710
711	1.198	10.751	0,1114	1.710	10.019	0,1707	1.666	9.825	0,1696
713	1.076	11.791	0,0913	1.615	10.108	0,1598	1.448	9.309	0,1555
715	794	8.484	0,0936	1.238	7.561	0,1637	1.161	7.219	0,1608
717	814	8.355	0,0974	1.128	8.116	0,1390	1.286	8.087	0,1590
719	869	8.356	0,1040	1.125	8.137	0,1383	1.240	8.197	0,1513
721	877	7.719	0,1136	1.154	7.625	0,1513	1.227	7.324	0,1675
723	845	8.650	0,0977	1.238	8.589	0,1441	1.313	9.131	0,1438
725	730	7.672	0,0952	969	7.641	0,1268	1.222	8.047	0,1519
727	2.213	20.863	0,1061	2.982	18.999	0,1570	2.858	17.651	0,1619
729	802	8.578	0,0935	1.175	8.537	0,1376	1.416	8.903	0,1590
731	9.409	62.137	0,1514	12.268	61.401	0,1998	10.956	62.232	0,1761
733	1.017	10.265	0,0991	1.652	9.697	0,1704	1.434	9.016	0,1591
735	908	8.149	0,1114	1.137	7.963	0,1428	1.282	7.981	0,1606
737	932	10.973	0,0849	1.387	9.950	0,1394	1.415	8.849	0,1599
739	758	7.041	0,1077	902	6.056	0,1489	1.017	5.844	0,1740
741	308	4.197	0,0734	441	4.366	0,1010	569	4.859	0,1171
743	7.605	54.437	0,1397	9.284	49.478	0,1876	8.227	46.875	0,1755
745	2.475	21.926	0,1129	3.395	19.769	0,1717	3.367	19.255	0,1749
747	797	8.359	0,0953	1.173	8.215	0,1428	1.221	8.301	0,1471
749	652	6.930	0,0941	908	6.510	0,1395	1.024	6.065	0,1688
751	65.195	293.510	0,2221	66.227	271.272	0,2441	55.442	245.565	0,2258
761	1.610	13.889	0,1159	2.236	13.424	0,1666	2.226	13.064	0,1704
763	957	8.136	0,1176	1.136	8.037	0,1413	1.347	8.099	0,1663
765	645	5.819	0,1108	1.004	5.953	0,1687	1.006	5.725	0,1757
767	722	6.826	0,1058	1.028	6.441	0,1596	996	6.602	0,1509
769	851	6.682	0,1274	1.026	6.624	0,1549	1.353	6.980	0,1938
771	1.525	13.966	0,1092	2.031	13.367	0,1519	2.229	13.542	0,1646
773	2.485	22.636	0,1098	3.461	23.361	0,1482	3.717	24.587	0,1512
775	866	7.718	0,1122	1.037	7.359	0,1409	1.165	7.454	0,1563
777	598	6.119	0,0977	833	6.130	0,1359	1.103	6.320	0,1745
779	4.325	28.074	0,1541	5.157	27.099	0,1903	5.081	26.849	0,1892
781	865	7.954	0,1088	1.109	7.972	0,1391	1.313	7.881	0,1666
783	636	6.528	0,0974	902	6.878	0,1311	1.218	7.304	0,1668
785	1.251	11.348	0,1102	1.677	12.001	0,1397	2.021	12.656	0,1597
787	3.548	29.414	0,1206	4.598	29.556	0,1556	4.955	29.974	0,1653
789	876	8.547	0,1025	1.123	8.112	0,1384	1.325	8.292	0,1598
791	6.478	43.382	0,1493	7.141	39.953	0,1787	7.040	38.935	0,1808
793	852	7.621	0,1118	1.164	7.621	0,1527	1.157	7.494	0,1544
801	923	8.543	0,1080	1.212	8.220	0,1474	1.338	8.139	0,1644
803	970	8.353	0,1161	1.226	8.363	0,1466	1.350	8.660	0,1559
805	2.521	20.151	0,1251	3.069	20.075	0,1529	3.315	20.233	0,1638
807	1.596	15.357	0,1039	2.119	15.129	0,1401	2.488	15.387	0,1617
809	916	8.099	0,1131	1.162	7.960	0,1460	1.275	8.208	0,1553
811	983	8.517	0,1154	1.305	8.385	0,1556	1.385	8.301	0,1668

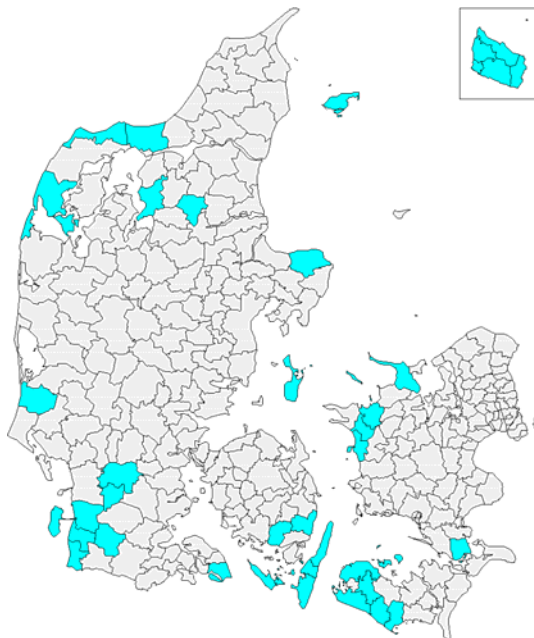


	2004			1993			1981		
	18-29- årige	Bef.	Bef. andel af 18-29- årige	18-29- årige	Bef.	Bef. andel af 18-29- årige	18-29- årige	Bef.	Bef. andel af 18-29- årige
813	4.304	34.213	0,1258	6.168	35.332	0,1746	6.198	35.119	0,1765
815	1.238	10.895	0,1136	1.588	10.641	0,1492	1.648	10.093	0,1633
817	1.109	11.383	0,0974	1.585	10.866	0,1459	1.600	10.183	0,1571
819	1.461	14.268	0,1024	2.337	14.567	0,1604	2.434	14.721	0,1653
821	5.061	35.372	0,1431	6.146	34.867	0,1763	6.270	34.492	0,1818
823	2.042	15.222	0,1341	2.553	14.499	0,1761	2.326	13.802	0,1685
825	134	2.177	0,0616	287	2.453	0,1170	329	2.685	0,1225
827	1.246	10.364	0,1202	1.714	10.502	0,1632	1.849	11.113	0,1664
829	905	8.824	0,1026	1.171	8.742	0,1340	1.395	9.293	0,1501
831	949	8.173	0,1161	1.071	7.662	0,1398	1.257	7.505	0,1675
833	668	5.578	0,1198	849	5.417	0,1567	862	5.730	0,1504
835	1.127	10.778	0,1046	1.592	10.423	0,1527	1.789	10.243	0,1747
837	943	9.401	0,1003	1.328	9.017	0,1473	1.383	8.417	0,1643
839	1.099	9.434	0,1165	1.362	9.573	0,1423	1.635	9.558	0,1711
841	1.221	12.027	0,1015	2.001	13.390	0,1494	2.440	13.961	0,1748
843	938	9.799	0,0957	1.270	9.595	0,1324	1.461	9.597	0,1522
845	1.374	12.902	0,1065	1.819	12.148	0,1497	1.937	11.410	0,1698
847	1.820	17.969	0,1013	2.634	18.203	0,1447	2.910	17.866	0,1629
849	1.128	11.317	0,0997	1.641	10.977	0,1495	1.654	11.207	0,1476
851	32.754	163.231	0,2007	34.092	157.270	0,2168	28.620	154.385	0,1854
861	1.659	13.322	0,1245	2.105	12.717	0,1655	2.016	12.193	0,1653
I alt	770.644	5.397.640	0,1428	943.668	5.180.614	0,1822	896.518	5.123.989	0,1750

Figur Landkommuner  
2.1



Figur Udkantskommuner  
2.2



Tabel Unge og kommunetype 2004

2.1.

	Sjælland	Bornholm, Lolland, Falster og Møn	Fyn	Sydlig Jylland	Nordlig Jylland	Land- kommuner	Udkants- kommuner
<15 år	391.943	53.496	88.607	165.851	323.042	167.411	47.150
15-17 år	63.771	11.178	16.162	30.713	58.769	32.038	9.899
18-20 år	61.271	9.150	15.028	28.107	55.304	24.014	7.257
21-23 år	72.293	7.266	15.639	24.654	59.225	16.797	5.254
24-26 år	86.216	7.477	16.685	26.042	63.047	18.599	5.606
27-29 år	99.910	9.086	18.108	29.755	66.381	18.599	6.836
> 29 år	1.349.644	208.005	304.853	528.100	1.032.862	545.195	171.084
I alt	2.125.048	305.658	475.082	833.222	1.658.630	822.653	253.086

Anm.: Det sydlige Jylland består af de tre gamle amter: Sønderjylland, Ribe og Vejle. 1981 er sat til indeks 100. Sjælland, Bornholm, Lolland, Falster, Møn, Fyn, det sydlige og nordlige Jylland summer op til hele befolkningen. Landkommuner og består af kommuner, hvor den største by i 1996 har mindre end 3.000 indbyggere, samt hele Bornholm. De 40 udkantskommuner er defineret i Heinesen og Groes (1997), hvor udkantskommuner er kommuner med en afstand på mindst 40 km til det lokale center, og hvor udkantskommunen ikke grænser op til det lokale center

	Sjælland	Bornholm, Lolland, Falster og Møn	Fyn	Sydlig Jylland	Nordlig Jylland	Land- kommuner	Udkants- kommuner
<15 år	18,4%	17,5%	18,7%	19,9%	19,5%	20,4%	18,6%
15-17 år	3,0%	3,7%	3,4%	3,7%	3,5%	3,9%	3,9%
18-20 år	2,9%	3,0%	3,2%	3,4%	3,3%	2,9%	2,9%
21-23 år	3,4%	2,4%	3,3%	3,0%	3,6%	2,0%	2,1%
24-26 år	4,1%	2,4%	3,5%	3,1%	3,8%	2,3%	2,2%
27-29 år	4,7%	3,0%	3,8%	3,6%	4,0%	2,3%	2,7%
> 29 år	63,5%	68,1%	64,2%	63,4%	62,3%	66,3%	67,6%
I alt	100,0%	100,0%	100,0%	100,0%	100,0%	100,0%	100,0%

Unge og kommunetype 1993

	Sjælland	Bornholm, Lolland, Falster og Møn	Fyn	Sydlig Jylland	Nordlig Jylland	Land- kommuner	Udkants- kommuner
<15 år	317.270	50.344	79.216	150.183	290.253	153.818	47.437
15-17 år	70.702	12.552	18.620	34.258	67.487	36.382	11.042
18-20 år	83.044	11.731	20.156	35.293	71.514	31.778	9.472
21-23 år	88.866	9.691	20.927	32.399	69.883	24.099	7.391
24-26 år	105.451	10.802	21.696	35.389	75.195	27.599	8.520
27-29 år	106.362	11.861	21.176	36.597	75.635	27.599	9.635
> 29 år	1.239.289	195.340	283.448	482.190	945.794	502.888	164.098
I alt	2.010.984	302.321	465.239	806.309	1.595.761	804.163	257.595

	Sjælland	Bornholm, Lolland, Falster og Møn	Fyn	Sydlig Jylland	Nordlig Jylland	Land- kommuner	Udkants- kommuner
<15 år	15,8%	16,7%	17,0%	18,6%	18,2%	19,1%	18,4%
15-17 år	3,5%	4,2%	4,0%	4,2%	4,2%	4,5%	4,3%
18-20 år	4,1%	3,9%	4,3%	4,4%	4,5%	4,0%	3,7%
21-23 år	4,4%	3,2%	4,5%	4,0%	4,4%	3,0%	2,9%
24-26 år	5,2%	3,6%	4,7%	4,4%	4,7%	3,4%	3,3%
27-29 år	5,3%	3,9%	4,6%	4,5%	4,7%	3,4%	3,7%
> 29 år	61,6%	64,6%	60,9%	59,8%	59,3%	62,5%	63,7%
I alt	100,0%	100,0%	100,0%	100,0%	100,0%	100,0%	100,0%

### Unge og kommunetype 1981

	Sjælland	Bornholm, Lolland, Falster og Møn	Fyn	Sydlig Jylland	Nordlig Jylland	Land- kommuner	Udkants- kommuner
<15 år	385.979	61.555	94.401	176.834	343.389	185.737	57.008
15-17 år	91.239	14.819	21.929	41.292	77.827	42.919	13.853
18-20 år	85.947	12.942	19.680	37.000	71.808	34.121	11.319
21-23 år	88.296	11.545	18.873	33.380	69.191	29.198	9.822
24-26 år	89.999	11.676	19.363	33.333	69.792	31.361	10.058
27-29 år	89.617	12.420	19.015	33.262	69.379	31.361	10.212
> 29 år	1.187.375	182.702	260.365	435.833	851.932	459.455	155.994
I alt	2.018.452	307.659	453.626	790.934	1.553.318	814.152	268.266

	Sjælland	Bornholm, Lolland, Falster og Møn	Fyn	Sydlig Jylland	Nordlig Jylland	Land- kommuner	Udkants- kommuner
<15 år	19,1%	20,0%	20,8%	22,4%	22,1%	22,8%	21,3%
15-17 år	4,5%	4,8%	4,8%	5,2%	5,0%	5,3%	5,2%
18-20 år	4,3%	4,2%	4,3%	4,7%	4,6%	4,2%	4,2%
21-23 år	4,4%	3,8%	4,2%	4,2%	4,5%	3,6%	3,7%
24-26 år	4,5%	3,8%	4,3%	4,2%	4,5%	3,9%	3,7%
27-29 år	4,4%	4,0%	4,2%	4,2%	4,5%	3,9%	3,8%
> 29 år	58,8%	59,4%	57,4%	55,1%	54,8%	56,4%	58,1%
I alt	100,0%	100,0%	100,0%	100,0%	100,0%	100,0%	100,0%

Tabel Boligens ejerforhold 2004

2.6

	Ejerlejlighed	Øvrige ejerboliger	Private lejeboliger	Almene boligorganisationer	Private andelsboliger	Offentlige myndigheder	Øvrige og uoplyst	I alt
<15 år	22.540	659.914	106.724	182.130	35.463	7.259	8.909	1.022.939
15-17 år	3.032	120.980	17.508	31.887	3.891	1.682	1.613	180.593
18-20 år	4.153	87.600	34.849	30.940	5.924	1.870	3.524	168.860
21-23 år	9.094	45.451	67.953	36.493	13.266	2.275	4.545	179.077
24-26 år	15.677	48.960	69.168	38.585	20.488	2.394	4.195	199.467
27-29 år	18.779	77.124	57.541	38.322	24.856	2.581	4.037	223.240
> 29 år	127.826	2.031.171	423.255	558.660	189.834	55.670	37.048	3.423.464
18-29 år	47.703	259.135	229.511	144.340	64.534	9.120	16.301	770.644
I alt	201.101	3.071.200	776.998	917.017	293.722	73.731	63.871	5.397.640

Anm.: Ejerboliger er defineret ved, at ejendommens ejer er en privatperson, I/S, A/S mv., en forening eller organisation, eller at bebyggelsen er opdelt i flere kategorier af ejere, samt at boligen er beboet af ejer. Private lejeboliger er defineret ved, at ejendommens ejer er en privatperson, I/S, A/S mv., en forening eller organisation, eller at bebyggelsen er opdelt i flere kategorier af ejere, samt at boligen er beboet af lejer.

	Ejerlejlighed	Øvrige ejerboliger	Private lejeboliger	Almene boligorganisationer	Private andelsboliger	Offentlige myndigheder	Øvrige og uoplyst	I alt
<15 år	2,2%	64,5%	10,4%	17,8%	3,5%	0,7%	0,9%	100,0%
15-17 år	1,7%	67,0%	9,7%	17,7%	2,2%	0,9%	0,9%	100,0%
18-20 år	2,5%	51,9%	20,6%	18,3%	3,5%	1,1%	2,1%	100,0%
21-23 år	5,1%	25,4%	37,9%	20,4%	7,4%	1,3%	2,5%	100,0%
24-26 år	7,9%	24,5%	34,7%	19,3%	10,3%	1,2%	2,1%	100,0%
27-29 år	8,4%	34,5%	25,8%	17,2%	11,1%	1,2%	1,8%	100,0%
> 29 år	3,7%	59,3%	12,4%	16,3%	5,5%	1,6%	1,1%	100,0%
18-29 år	6,2%	33,6%	29,8%	18,7%	8,4%	1,2%	2,1%	100,0%
I alt	3,7%	56,9%	14,4%	17,0%	5,4%	1,4%	1,2%	100,0%

Boligens ejerforhold 1993

	Ejerlejlighed	Øvrige ejerboliger	Private lejeboliger	Almene boligorganisationer	Private andelsboliger	Offentlige myndigheder	Øvrige og uoplyst	I alt
<15 år	17.513	575.196	93.680	152.983	21.008	14.102	12.784	887.266
15-17 år	2.604	143.393	18.218	30.639	3.166	3.265	2.334	203.619
18-20 år	4.625	122.096	44.212	33.591	6.294	3.928	6.992	221.738
21-23 år	9.879	71.898	74.092	37.322	14.075	5.306	9.194	221.766
24-26 år	16.221	82.055	75.721	40.626	19.346	5.714	8.850	248.533
27-29 år	15.958	106.560	58.696	39.888	17.870	5.313	7.346	251.631
> 29 år	85.668	1.881.864	426.319	489.146	120.732	94.676	47.656	3.146.061
18-29 år	46.683	382.609	252.721	151.427	57.585	20.261	32.382	943.668
I alt	152.468	2.983.062	790.938	824.195	202.491	132.304	95.156	5.180.614

	Ejerlejlighed	Øvrige ejerboliger	Private lejeboliger	Almene boligorganisationer	Private andelsboliger	Offentlige myndigheder	Øvrige og uoplyst	I alt
<15 år	2,0%	64,8%	10,6%	17,2%	2,4%	1,6%	1,4%	100,0%
15-17 år	1,3%	70,4%	8,9%	15,0%	1,6%	1,6%	1,1%	100,0%
18-20 år	2,1%	55,1%	19,9%	15,1%	2,8%	1,8%	3,2%	100,0%
21-23 år	4,5%	32,4%	33,4%	16,8%	6,3%	2,4%	4,1%	100,0%
24-26 år	6,5%	33,0%	30,5%	16,3%	7,8%	2,3%	3,6%	100,0%
27-29 år	6,3%	42,3%	23,3%	15,9%	7,1%	2,1%	2,9%	100,0%
> 29 år	2,7%	59,8%	13,6%	15,5%	3,8%	3,0%	1,5%	100,0%
18-29 år	4,9%	40,5%	26,8%	16,0%	6,1%	2,1%	3,4%	100,0%
I alt	2,9%	57,6%	15,3%	15,9%	3,9%	2,6%	1,8%	100,0%

### Boligens ejerforhold 1981

	Ejerlejlighed	Øvrige ejerboliger	Private lejeboliger	Almene boligorganisationer	Private andelsboliger	Offentlige myndigheder	Øvrige og uoplyst	I alt
<15 år	15.767	731.027	111.044	156.421	3.842	22.513	21.544	1.062.158
15-17 år	2.282	167.209	28.180	37.887	880	6.145	4.523	247.106
18-20 år	5.062	118.384	53.713	32.811	1.166	6.580	9.661	227.377
21-23 år	11.486	85.055	71.598	32.691	1.985	6.724	11.746	221.285
24-26 år	13.366	99.839	59.911	32.122	2.279	6.317	10.329	224.163
27-29 år	11.189	122.887	43.702	29.942	1.894	5.753	8.326	223.693
> 29 år	50.033	1.731.262	533.240	398.604	19.892	120.058	65.118	2.918.207
18-29 år	41.103	426.165	228.924	127.566	7.324	25.374	40.062	896.518
I alt	109.185	3.055.663	901.388	720.478	31.938	174.090	131.247	5.123.989

	Ejerlejlighed	Øvrige ejerboliger	Private lejeboliger	Almene boligorganisationer	Private andelsboliger	Offentlige myndigheder	Øvrige og uoplyst	I alt
<15 år	1,5%	68,8%	10,5%	14,7%	0,4%	2,1%	2,0%	100,0%
15-17 år	0,9%	67,7%	11,4%	15,3%	0,4%	2,5%	1,8%	100,0%
18-20 år	2,2%	52,1%	23,6%	14,4%	0,5%	2,9%	4,2%	100,0%
21-23 år	5,2%	38,4%	32,4%	14,8%	0,9%	3,0%	5,3%	100,0%
24-26 år	6,0%	44,5%	26,7%	14,3%	1,0%	2,8%	4,6%	100,0%
27-29 år	5,0%	54,9%	19,5%	13,4%	0,8%	2,6%	3,7%	100,0%
> 29 år	1,7%	59,3%	18,3%	13,7%	0,7%	4,1%	2,2%	100,0%
18-29 år	4,6%	47,5%	25,5%	14,2%	0,8%	2,8%	4,5%	100,0%
I alt	2,1%	59,6%	17,6%	14,1%	0,6%	3,4%	2,6%	100,0%

### Boligens ejerforhold – ændring i personer 1981 til 2004

	Ejer- lejlighed	Øvrige ejerboliger	Private lejeboliger	Almene boligorga- nisationer	Private andels- boliger	Offentlige myndig- heder	Øvrige og uoplyst	I alt
<15 år	6.773	-71.113	-4.320	25.709	31.621	-15.254	-12.635	-39.219
15-17 år	750	-46.229	-10.672	-6.000	3.011	-4.463	-2.910	-66.513
18-20 år	-909	-30.784	-18.864	-1.871	4.758	-4.710	-6.137	-58.517
21-23 år	-2.392	-39.604	-3.645	3.802	11.281	-4.449	-7.201	-42.208
24-26 år	2.311	-50.879	9.257	6.463	18.209	-3.923	-6.134	-24.696
27-29 år	7.590	-45.763	13.839	8.380	22.962	-3.172	-4.289	-453
> 29 år	77.793	299.909	-109.985	160.056	169.942	-64.388	-28.070	505.257
18-29 år	6.600	-167.030	587	16.774	57.210	-16.254	-23.761	-125.874
I alt	91.916	15.537	-124.390	196.539	261.784	-100.359	-67.376	273.651

### Boligens ejerforhold – ændring i personer 1993 til 2004

	Ejer- lejlighed	Øvrige ejerboliger	Private lejeboliger	Almene boligorga- nisationer	Private andels- boliger	Offentlige myndig- heder	Øvrige og uoplyst	I alt
<15 år	5.027	84.718	13.044	29.147	14.455	-6.843	-3.875	135.673
15-17 år	428	-22.413	-710	1.248	725	-1.583	-721	-23.026
18-20 år	-472	-34.496	-9.363	-2.651	-370	-2.058	-3.468	-52.878
21-23 år	-785	-26.447	-6.139	-829	-809	-3.031	-4.649	-42.689
24-26 år	-544	-33.095	-6.553	-2.041	1.142	-3.320	-4.655	-49.066
27-29 år	2.821	-29.436	-1.155	-1.566	6.986	-2.732	-3.309	-28.391
> 29 år	42.158	149.307	-3.064	69.514	69.102	-39.006	-10.608	277.403
18-29 år	1.020	-123.474	-23.210	-7.087	6.949	-11.141	-16.081	-173.024
I alt	48.633	88.138	-13.940	92.822	91.231	-58.573	-31.285	217.026

### Boligens ejerforhold – ændring i personer 1981 til 1993

	Ejer- lejlighed	Øvrige ejerboliger	Private lejeboliger	Almene boligorga- nisationer	Private andels- boliger	Offentlige myndig- heder	Øvrige og uoplyst	I alt
<15 år	1.746	-155.831	-17.364	-3.438	17.166	-8.411	-8.760	-174.892
15-17 år	322	-23.816	-9.962	-7.248	2.286	-2.880	-2.189	-43.487
18-20 år	-437	3.712	-9.501	780	5.128	-2.652	-2.669	-5.639
21-23 år	-1.607	-13.157	2.494	4.631	12.090	-1.418	-2.552	481
24-26 år	2.855	-17.784	15.810	8.504	17.067	-603	-1.479	24.370
27-29 år	4.769	-16.327	14.994	9.946	15.976	-440	-980	27.938
> 29 år	35.635	150.602	-106.921	90.542	100.840	-25.382	-17.462	227.854
18-29 år	5.580	-43.556	23.797	23.861	50.261	-5.113	-7.680	47.150
I alt	43.283	-72.601	-110.450	103.717	170.553	-41.786	-36.091	56.625

## Boligens ejerforhold – ændring i procentpoint 1981 til 2004

	Ejerlejlighed	Øvrige ejerboliger	Private lejeboliger	Almene boligorganisationer	Private andelsboliger	Offentlige myndigheder	Øvrige og uoplyst	I alt
<15 år	0,7%	-4,3%	0,0%	3,1%	3,1%	-1,4%	-1,2%	0,0%
15-17 år	0,8%	-0,7%	-1,7%	2,3%	1,8%	-1,6%	-0,9%	0,0%
18-20 år	0,2%	-0,2%	-3,0%	3,9%	3,0%	-1,8%	-2,2%	0,0%
21-23 år	-0,1%	-13,1%	5,6%	5,6%	6,5%	-1,8%	-2,8%	0,0%
24-26 år	1,9%	-20,0%	7,9%	5,0%	9,3%	-1,6%	-2,5%	0,0%
27-29 år	3,4%	-20,4%	6,2%	3,8%	10,3%	-1,4%	-1,9%	0,0%
> 29 år	2,0%	0,0%	-5,9%	2,7%	4,9%	-2,5%	-1,1%	0,0%
18-29 år	1,6%	-13,9%	4,2%	4,5%	7,6%	-1,6%	-2,4%	0,0%
I alt	1,6%	-2,7%	-3,2%	2,9%	4,8%	-2,0%	-1,4%	0,0%

## Boligens ejerforhold for udeboende – ændring i personer 1981 til 2004

	Ejerlejlighed	Øvrige ejerboliger	Private lejeboliger	Almene boligorganisationer	Private andelsboliger	Offentlige myndigheder	Øvrige og uoplyst	I alt
<15 år	-48	1.140	-1.084	-662	14	-463	-170	-1.273
15-17 år	-138	-3.272	-2.931	-618	36	-852	-904	-8.679
18-20 år	-1.995	-13.960	-14.274	844	2.785	-2.581	-5.169	-34.350
21-23 år	-2.888	-32.992	-1.758	3.356	10.506	-3.620	-6.910	-34.306
24-26 år	1.961	-48.640	9.995	5.727	17.799	-3.545	-6.009	-22.712
27-29 år	7.317	-48.139	13.677	7.472	22.646	-3.082	-4.258	-4.367
> 29 år	77.201	283.187	-111.971	156.841	169.014	-64.543	-28.153	481.576
18-29 år	4.395	-143.731	7.640	17.399	53.736	-12.828	-22.346	-95.735
I alt	81.410	137.324	-108.346	172.960	222.800	-78.686	-51.573	375.889

Tabel 2.9 Boligens ejerforhold for udeboende – ændring i procentpoint 1981 til 2004

	Ejerlejlighed	Øvrige ejerboliger	Private lejeboliger	Almene boligorganisationer	Private andelsboliger	Offentlige myndigheder	Øvrige og uoplyst	I alt
<15 år	-0,4%	17,9%	-8,1%	-5,5%	0,2%	-3,0%	-1,1%	0,0%
15-17 år	-0,5%	-3,0%	0,8%	4,4%	0,9%	-1,0%	-1,7%	0,0%
18-20 år	-0,9%	-10,1%	1,5%	10,0%	5,1%	-2,0%	-3,7%	0,0%
21-23 år	-0,5%	-16,3%	8,1%	6,1%	7,7%	-1,8%	-3,3%	0,0%
24-26 år	1,9%	-21,3%	8,9%	4,9%	9,8%	-1,6%	-2,7%	0,0%
27-29 år	3,5%	-21,4%	6,8%	3,8%	10,6%	-1,4%	-1,9%	0,0%
> 29 år	2,0%	-0,1%	-5,9%	2,7%	4,9%	-2,5%	-1,1%	0,0%
18-29 år	1,7%	-17,7%	6,1%	5,2%	9,2%	-1,7%	-2,9%	0,0%
I alt	1,8%	-1,8%	-4,6%	3,0%	5,5%	-2,3%	-1,6%	0,0%



Tabel 2.10 Unge og boligens udlejningsforhold 2004

	Ejerbolig	Lejebolig	Uoplyst	I alt
<15 år	682.578	330.666	9.695	1.022.939
15-17 år	124.020	54.816	1.757	180.593
18-20 år	91.764	73.315	3.781	168.860
21-23 år	54.557	119.638	4.882	179.077
24-26 år	64.651	130.352	4.464	199.467
27-29 år	95.927	123.035	4.278	223.240
> 29 år	2.159.404	1.223.207	40.853	3.423.464
18-29 år	306.899	446.340	17.405	770.644
I alt	3.272.901	2.055.029	69.710	5.397.640

Anm.: Hvis en person bor på en adresse, der er beboet af ejeren, betegnes denne person, som at bo i en ejerbolig. Personen er ikke nødvendigvis ejeren.

	Ejerbolig	Lejebolig	Uoplyst	I alt
<15 år	66,7%	32,3%	0,9%	100,0%
15-17 år	68,7%	30,4%	1,0%	100,0%
18-20 år	54,3%	43,4%	2,2%	100,0%
21-23 år	30,5%	66,8%	2,7%	100,0%
24-26 år	32,4%	65,4%	2,2%	100,0%
27-29 år	43,0%	55,1%	1,9%	100,0%
> 29 år	63,1%	35,7%	1,2%	100,0%
18-29 år	39,8%	57,9%	2,3%	100,0%
I alt	60,6%	38,1%	1,3%	100,0%

Unge og boligens udlejningsforhold 1993

	Ejerbolig	Lejebolig	Uoplyst	I alt
<15 år	592.793	277.819	16.654	887.266
15-17 år	146.011	54.696	2.912	203.619
18-20 år	126.732	86.426	8.580	221.738
21-23 år	81.801	128.774	11.191	221.766
24-26 år	98.296	139.471	10.766	248.533
27-29 år	122.555	120.076	9.000	251.631
> 29 år	1.967.785	1.118.079	60.197	3.146.061
18-29 år	429.384	474.747	39.537	943.668
I alt	3.135.973	1.925.341	119.300	5.180.614

	Ejerbolig	Lejebolig	Uoplyst	I alt
<15 år	66,8%	31,3%	1,9%	100,0%
15-17 år	71,7%	26,9%	1,4%	100,0%
18-20 år	57,2%	39,0%	3,9%	100,0%
21-23 år	36,9%	58,1%	5,0%	100,0%
24-26 år	39,6%	56,1%	4,3%	100,0%
27-29 år	48,7%	47,7%	3,6%	100,0%
> 29 år	62,5%	35,5%	1,9%	100,0%
18-29 år	45,5%	50,3%	4,2%	100,0%
I alt	60,5%	37,2%	2,3%	100,0%

### Unge og boligens udlejningsforhold 1981

	Ejerbolig	Lejebolig	Uoplyst	I alt
<15 år	747.418	292.479	22.261	1.062.158
15-17 år	169.588	73.020	4.498	247.106
18-20 år	123.523	93.986	9.868	227.377
21-23 år	96.677	112.449	12.159	221.285
24-26 år	113.351	100.166	10.646	224.163
27-29 år	134.245	80.890	8.558	223.693
> 29 år	1.782.213	1.070.424	65.570	2.918.207
18-29 år	467.796	387.491	41.231	896.518
I alt	3.167.015	1.823.414	133.560	5.123.989

	Ejerbolig	Lejebolig	Uoplyst	I alt
<15 år	70,4%	27,5%	2,1%	100,0%
15-17 år	68,6%	29,6%	1,8%	100,0%
18-20 år	54,3%	41,3%	4,3%	100,0%
21-23 år	43,7%	50,8%	5,5%	100,0%
24-26 år	50,6%	44,7%	4,7%	100,0%
27-29 år	60,0%	36,2%	3,8%	100,0%
> 29 år	61,1%	36,7%	2,2%	100,0%
18-29 år	52,2%	43,2%	4,6%	100,0%
I alt	61,8%	35,6%	2,6%	100,0%

## Udeboende unge og boligens udlejningsforhold 2004

	Ejerbolig	Lejebolig	Uoplyst	I alt
<15 år	5.786	3.227	402	9.415
15-17 år	2.647	4.832	630	8.109
18-20 år	9.736	46.442	3.239	59.417
21-23 år	26.353	109.624	4.708	140.685
24-26 år	53.127	125.688	4.391	183.206
27-29 år	88.901	120.213	4.241	213.355
> 29 år	2.141.686	1.216.805	40.764	3.399.255
18-29 år	178.117	401.967	16.579	596.663
I alt	2.328.236	1.626.831	58.375	4.013.442

	Ejerbolig	Lejebolig	Uoplyst	I alt
<15 år	61,5%	34,3%	4,3%	100,0%
15-17 år	32,6%	59,6%	7,8%	100,0%
18-20 år	16,4%	78,2%	5,5%	100,0%
21-23 år	18,7%	77,9%	3,3%	100,0%
24-26 år	29,0%	68,6%	2,4%	100,0%
27-29 år	41,7%	56,3%	2,0%	100,0%
> 29 år	63,0%	35,8%	1,2%	100,0%
18-29 år	29,9%	67,4%	2,8%	100,0%
I alt	58,0%	40,5%	1,5%	100,0%

## Udeboende unge og boligens udlejningsforhold 1993

	Ejerbolig	Lejebolig	Uoplyst	I alt
<15 år	3.892	2.688	271	6.851
15-17 år	3.225	5.038	620	8.883
18-20 år	18.400	56.998	7.325	82.723
21-23 år	42.104	118.452	10.783	171.339
24-26 år	81.216	134.713	10.592	226.521
27-29 år	113.223	117.126	8.920	239.269
> 29 år	1.953.818	1.113.584	60.059	3.127.461
18-29 år	254.943	427.289	37.620	719.852
I alt	2.215.878	1.548.599	98.570	3.863.047

	Ejerbolig	Lejebolig	Uoplyst	I alt
<15 år	56,8%	39,2%	4,0%	100,0%
15-17 år	36,3%	56,7%	7,0%	100,0%
18-20 år	22,2%	68,9%	8,9%	100,0%
21-23 år	24,6%	69,1%	6,3%	100,0%
24-26 år	35,9%	59,5%	4,7%	100,0%
27-29 år	47,3%	49,0%	3,7%	100,0%
> 29 år	62,5%	35,6%	1,9%	100,0%
18-29 år	35,4%	59,4%	5,2%	100,0%
I alt	57,4%	40,1%	2,6%	100,0%

## Udeboende unge og boligens udlejningsforhold 1981

	Ejerbolig	Lejebolig	Uoplyst	I alt
<15 år	4.697	5.455	536	10.688
15-17 år	6.062	9.309	1.417	16.788
18-20 år	25.739	59.580	8.448	93.767
21-23 år	62.348	100.935	11.708	174.991
24-26 år	99.937	95.519	10.462	205.918
27-29 år	129.868	79.357	8.497	217.722
> 29 år	1.781.811	1.070.303	65.565	2.917.679
18-29 år	317.892	335.391	39.115	692.398
I alt	2.110.462	1.420.458	106.633	3.637.553

	Ejerbolig	Lejebolig	Uoplyst	I alt
<15 år	43,9%	51,0%	5,0%	100,0%
15-17 år	36,1%	55,5%	8,4%	100,0%
18-20 år	27,4%	63,5%	9,0%	100,0%
21-23 år	35,6%	57,7%	6,7%	100,0%
24-26 år	48,5%	46,4%	5,1%	100,0%
27-29 år	59,6%	36,4%	3,9%	100,0%
> 29 år	61,1%	36,7%	2,2%	100,0%
18-29 år	45,9%	48,4%	5,6%	100,0%
I alt	58,0%	39,0%	2,9%	100,0%

## Andelen af personer i lejebolig 1981, 1993 og 2004

	1981	1993	2004
<15 år	0,28	0,32	0,33
15-17 år	0,30	0,27	0,31
18-20 år	0,43	0,41	0,44
21-23 år	0,54	0,61	0,69
24-26 år	0,47	0,59	0,67
27-29 år	0,38	0,49	0,56
> 29 år	0,38	0,36	0,36
18-29 år	0,45	0,53	0,59
I alt	0,37	0,38	0,39

Anm.: Lejeboligandel er antallet af unge i lejebolig, delt med summen af unge i leje- eller ejerbolig. Der er set bort fra uoplyste udlejningsforhold.

Tabel 2.11 Andelen af udeboende i lejebolig 1981, 1993 og 2004

	1981	1993	2004
<15 år	0,54	0,41	0,36
15-17 år	0,61	0,61	0,65
18-20 år	0,70	0,76	0,83
21-23 år	0,62	0,74	0,81
24-26 år	0,49	0,62	0,70
27-29 år	0,38	0,51	0,57
> 29 år	0,38	0,36	0,36
18-29 år	0,51	0,63	0,69
I alt	0,40	0,41	0,41

Anm.: Lejeboligandel er antallet af unge i lejebolig, delt med summen af unge i leje- eller ejerbolig. Der er set bort fra uoplyste udlejningsforhold.

Tabel 2.12 Unge og arbejdsmarkedstilknytning 2004

	Beskæftiget	Ledig	Under uddannelse	Øvrige	I alt
<15 år	4.677	0	1.018.262	0	1.022.939
15-17 år	7.556	14	162.331	10.692	180.593
18-20 år	42.197	3.478	100.127	23.058	168.860
21-23 år	69.726	6.823	78.349	24.179	179.077
24-26 år	100.318	9.448	66.501	23.200	199.467
27-29 år	146.568	12.003	39.116	25.553	223.240
> 29 år	2.011.507	111.810	66.756	1.233.391	3.423.464
I alt	2.382.549	143.576	1.531.442	1.340.073	5.397.640

Anm.: Hvis man både er under uddannelse og beskæftiget eller ledig, er en person defineret som værende under uddannelse. Beskæftigelsesoplysningerne er baseret på RAS-statistikken, som opgør arbejdsmarkedstilknytningen sidste uge i november hvert år.

Tabel 2.13 Unge og arbejdsmarkedstilknytning 2004, procentvis fordeling i aldersgrupperne

	Beskæftiget	Ledig	Under uddannelse	Øvrige	I alt
<15 år	0,5%	0,0%	99,5%	0,0%	100,0%
15-17 år	4,2%	0,0%	89,9%	5,9%	100,0%
18-20 år	25,0%	2,1%	59,3%	13,7%	100,0%
21-23 år	38,9%	3,8%	43,8%	13,5%	100,0%
24-26 år	50,3%	4,7%	33,3%	11,6%	100,0%
27-29 år	65,7%	5,4%	17,5%	11,4%	100,0%
> 29 år	58,8%	3,3%	1,9%	36,0%	100,0%
I alt	44,1%	2,7%	28,4%	24,8%	100,0%

## Unge og arbejdsmarkedstilknytning 1993

	Beskæftiget	Ledig	Under uddannelse	Øvrige	I alt
<15 år	10.278	0	876.988	0	887.266
15-17 år	11.707	246	181.275	10.391	203.619
18-20 år	62.351	14.892	120.480	24.015	221.738
21-23 år	104.851	27.992	69.235	19.688	221.766
24-26 år	149.647	32.526	45.780	20.580	248.533
27-29 år	176.983	31.093	22.720	20.835	251.631
> 29 år	1.800.316	187.371	36.538	1.121.836	3.146.061
I alt	2.316.133	294.120	1.353.016	1.217.345	5.180.614

Anm.: Hvis man både er under uddannelse og beskæftiget eller ledig, er en person defineret som værende under uddannelse. Beskæftigelsesoplysningerne er baseret på RAS-statistikken, som opgør arbejdsmarkedstilknytningen sidste uge i november hvert år.

	Beskæftiget	Ledig	Under uddannelse	Øvrige	I alt
<15 år	1,2%	0,0%	98,8%	0,0%	100,0%
15-17 år	5,7%	0,1%	89,0%	5,1%	100,0%
18-20 år	28,1%	6,7%	54,3%	10,8%	100,0%
21-23 år	47,3%	12,6%	31,2%	8,9%	100,0%
24-26 år	60,2%	13,1%	18,4%	8,3%	100,0%
27-29 år	70,3%	12,4%	9,0%	8,3%	100,0%
> 29 år	57,2%	6,0%	1,2%	35,7%	100,0%
I alt	44,7%	5,7%	26,1%	23,5%	100,0%

## Unge og arbejdsmarkedstilknytning 1981

	Beskæftiget	Ledig	Under uddannelse	Øvrige	I alt
<15 år	6.863	2	1.055.293	0	1.062.158
15-17 år	26.440	1.171	204.933	14.562	247.106
18-20 år	80.639	20.904	109.396	16.438	227.377
21-23 år	130.171	26.975	50.202	13.937	221.285
24-26 år	154.408	23.064	31.063	15.628	224.163
27-29 år	172.248	18.549	15.124	17.772	223.693
> 29 år	1.720.499	98.047	24.860	1.074.801	2.918.207
I alt	2.291.268	188.712	1.490.871	1.153.138	5.123.989

Anm.: Hvis man både er under uddannelse og beskæftiget eller ledig, er en person defineret som værende under uddannelse. Beskæftigelsesoplysningerne er baseret på RAS-statistikken, som opgør arbejdsmarkedstilknytningen sidste uge i november hvert år.

	Beskæftiget	Ledig	Under uddannelse	Øvrige	I alt
<15 år	0,6%	0,0%	99,4%	0,0%	100,0%
15-17 år	10,7%	0,5%	82,9%	5,9%	100,0%
18-20 år	35,5%	9,2%	48,1%	7,2%	100,0%
21-23 år	58,8%	12,2%	22,7%	6,3%	100,0%
24-26 år	68,9%	10,3%	13,9%	7,0%	100,0%
27-29 år	77,0%	8,3%	6,8%	7,9%	100,0%
> 29 år	59,0%	3,4%	0,9%	36,8%	100,0%
I alt	44,7%	3,7%	29,1%	22,5%	100,0%

Tabel 2.14 Unge og arbejdsmarkedstilknytning, ændring i procentpoint fra 1981 til 2004

	Beskæftiget	Ledig	Under uddannelse	Øvrige	I alt
<15 år	-0,2%	0,0%	0,2%	0,0%	0,0%
15-17 år	-6,5%	-0,5%	7,0%	0,0%	0,0%
18-20 år	-10,5%	-7,1%	11,2%	6,4%	0,0%
21-23 år	-19,9%	-8,4%	21,1%	7,2%	0,0%
24-26 år	-18,6%	-5,6%	19,5%	4,7%	0,0%
27-29 år	-11,3%	-2,9%	10,8%	3,5%	0,0%
> 29 år	-0,2%	-0,1%	1,1%	-0,8%	0,0%
I alt	-0,6%	-1,0%	-0,7%	2,3%	0,0%

Unge og arbejdsmarkedstilknytning, ændring i antal fra 1981 til 2004

	Beskæftiget	Ledig	Under uddannelse	Øvrige	I alt
<15 år	-2.186	-2	-37.031	0	-39.219
15-17 år	-18.884	-1.157	-42.602	-3.870	-66.513
18-20 år	-38.442	-17.426	-9.269	6.620	-58.517
21-23 år	-60.445	-20.152	28.147	10.242	-42.208
24-26 år	-54.090	-13.616	35.438	7.572	-24.696
27-29 år	-25.680	-6.546	23.992	7.781	-453
> 29 år	291.008	13.763	41.896	158.590	505.257
I alt	91.281	-45.136	40.571	186.935	273.651

### Unge og arbejdsmarkedstilknytning, ændring i procentpoint fra 1993 til 2004

	Beskæftiget	Ledig	Under uddannelse	Øvrige	I alt
<15 år	-0,7%	0,0%	0,7%	0,0%	0,0%
15-17 år	-1,6%	-0,1%	0,9%	0,8%	0,0%
18-20 år	-3,1%	-4,7%	5,0%	2,8%	0,0%
21-23 år	-8,3%	-8,8%	12,5%	4,6%	0,0%
24-26 år	-9,9%	-8,4%	14,9%	3,4%	0,0%
27-29 år	-4,7%	-7,0%	8,5%	3,2%	0,0%
> 29 år	1,5%	-2,7%	0,8%	0,4%	0,0%
I alt	-0,6%	-3,0%	2,3%	1,3%	0,0%

### Unge og arbejdsmarkedstilknytning, ændring i antal fra 1993 til 2004

	Beskæftiget	Ledig	Under uddannelse	Øvrige	I alt
<15 år	-5.601	0	141.274	0	135.673
15-17 år	-4.151	-232	-18.944	301	-23.026
18-20 år	-20.154	-11.414	-20.353	-957	-52.878
21-23 år	-35.125	-21.169	9.114	4.491	-42.689
24-26 år	-49.329	-23.078	20.721	2.620	-49.066
27-29 år	-30.415	-19.090	16.396	4.718	-28.391
> 29 år	211.191	-75.561	30.218	111.555	277.403
I alt	66.416	-150.544	178.426	122.728	217.026

### Unge og arbejdsmarkedstilknytning, ændring i procentpoint fra 1981 til 1993

	Beskæftiget	Ledig	Under uddannelse	Øvrige	I alt
<15 år	0,5%	0,0%	-0,5%	0,0%	0,0%
15-17 år	-5,0%	-0,4%	6,1%	-0,8%	0,0%
18-20 år	-7,3%	-2,5%	6,2%	3,6%	0,0%
21-23 år	-11,5%	0,4%	8,5%	2,6%	0,0%
24-26 år	-8,7%	2,8%	4,6%	1,3%	0,0%
27-29 år	-6,7%	4,1%	2,3%	0,3%	0,0%
> 29 år	-1,7%	2,6%	0,3%	-1,2%	0,0%
I alt	0,0%	2,0%	-3,0%	1,0%	0,0%



## Unge og arbejdsmarkedstilknytning, ændring i antal fra 1993 til 2004

	Beskæftiget	Ledig	Under uddannelse	Øvrige	I alt
<15 år	3.415	-2	-178.305	0	-174.892
15-17 år	-14.733	-925	-23.658	-4.171	-43.487
18-20 år	-18.288	-6.012	11.084	7.577	-5.639
21-23 år	-25.320	1.017	19.033	5.751	481
24-26 år	-4.761	9.462	14.717	4.952	24.370
27-29 år	4.735	12.544	7.596	3.063	27.938
> 29 år	79.817	89.324	11.678	47.035	227.854
I alt	24.865	105.408	-137.855	64.207	56.625

Tabel 2.15 Disponibel indkomst per fuldt skattepligtig over 15 år – i faste 2004 priser

	2004	1993	1981
15-17 år	14.203	15.827	21.259
18-20 år	56.169	57.359	73.954
21-23 år	88.458	91.643	103.394
24-26 år	106.654	109.123	109.544
27-29 år	127.804	121.517	113.486
> 29 år	142.008	122.573	104.919
18-29 år	97.490	96.157	99.983
I alt	128.889	111.704	98.740

Anm.: Forbrugerprisindekset er benyttet til at omregne 1993 og 1981 til 2004-priser. Den disponible indkomst er beregnet som bruttoindkomsten + børnetilskud og børneydelse + boligstøtte + skattefri kontanthjælp + skattefrie pensionstillæg – renteudgifter – slutskat – arbejdsmarkedsbidrag – særligt pensionsbidrag.

Tabel 2.16 Udvikling i den disponible indkomst – 1981 = 100

	2004	1993	1981
15-17 år	14.203	15.827	21.259
18-20 år	56.169	57.359	73.954
21-23 år	88.458	91.643	103.394
24-26 år	106.654	109.123	109.544
27-29 år	127.804	121.517	113.486
> 29 år	142.008	122.573	104.919
18-29 år	97.490	96.157	99.983
I alt	128.889	111.704	98.740

# Appendiks B

## Tabeller til kapitel 3

Tabel 3.3 Ungdomsboligbefolkningens arbejdsmarkedstilknytning 2004

	Beskæftigede	Ledige	Under uddannelse	Øvrige	I alt
<15 år	0	0	9	1.145	1.154
15-17 år	66	1	631	124	822
18-20 år	1.041	171	6.856	1.282	9.350
21-23 år	1.773	242	12.996	1.941	16.952
24-26 år	1.545	249	9.640	1.308	12.742
27-29 år	953	189	3.496	700	5.338
> 29 år	1.419	300	1.713	1.453	4.885
I alt	6.797	1.152	35.341	7.953	51.243

Anm.: Hvis man både er under uddannelse og beskæftiget eller ledig, er en person defineret som værende under uddannelse. Beskæftigelsesoplysningerne er baseret på RAS-statistikken, som opgør arbejdsmarkedstilknytningen sidste uge i november hvert år.

	Beskæftigede	Ledige	Under uddannelse	Øvrige	I alt
<15 år	0,0%	0,0%	0,8%	99,2%	100,0%
15-17 år	8,0%	0,1%	76,8%	15,1%	100,0%
18-20 år	11,1%	1,8%	73,3%	13,7%	100,0%
21-23 år	10,5%	1,4%	76,7%	11,4%	100,0%
24-26 år	12,1%	2,0%	75,7%	10,3%	100,0%
27-29 år	17,9%	3,5%	65,5%	13,1%	100,0%
> 29 år	29,0%	6,1%	35,1%	29,7%	100,0%
I alt	13,3%	2,2%	69,0%	15,5%	100,0%

	Beskæftigede	Ledige	Under uddannelse	Øvrige	I alt
<15 år	0,0%	0,0%	0,0%	14,4%	2,3%
15-17 år	1,0%	0,1%	1,8%	1,6%	1,6%
18-20 år	15,3%	14,8%	19,4%	16,1%	18,2%
21-23 år	26,1%	21,0%	36,8%	24,4%	33,1%
24-26 år	22,7%	21,6%	27,3%	16,4%	24,9%
27-29 år	14,0%	16,4%	9,9%	8,8%	10,4%
> 29 år	20,9%	26,0%	4,8%	18,3%	9,5%
I alt	100,0%	100,0%	100,0%	100,0%	100,0%

### Ungdomsboligbefolkningens arbejdsmarkedstilknytning 1993

	Beskæftigede	Ledige	Under uddannelse	Øvrige	I alt
<15 år	1	0	17	948	966
15-17 år	69	3	616	96	784
18-20 år	1.472	318	7.526	855	10.171
21-23 år	1.931	589	11.830	1.082	15.432
24-26 år	1.321	496	6.602	775	9.194
27-29 år	709	318	2.016	482	3.525
> 29 år	1.090	529	1.168	1.102	3.889
18-29 år	5.433	1.721	27.974	3.194	38.322
I alt	6.593	2.253	29.775	5.340	43.961

Anm.: Hvis man både er under uddannelse og beskæftiget eller ledig, er en person defineret som værende under uddannelse. Beskæftigelsesoplysningerne er baseret på RAS-statistikken, som opgør arbejdsmarkedstilknytningen sidste uge i november hvert år.

	Beskæftigede	Ledige	Under uddannelse	Øvrige	I alt
<15 år	0,0%	0,0%	0,1%	17,8%	2,2%
15-17 år	1,0%	0,1%	2,1%	1,8%	1,8%
18-20 år	22,3%	14,1%	25,3%	16,0%	23,1%
21-23 år	29,3%	26,1%	39,7%	20,3%	35,1%
24-26 år	20,0%	22,0%	22,2%	14,5%	20,9%
27-29 år	10,8%	14,1%	6,8%	9,0%	8,0%
> 29 år	16,5%	23,5%	3,9%	20,6%	8,8%
18-29 år	82,4%	76,4%	94,0%	59,8%	87,2%
I alt	100,0%	100,0%	100,0%	100,0%	100,0%

	Beskæftigede	Ledige	Under uddannelse	Øvrige	I alt
<15 år	0,1%	0,0%	1,8%	98,1%	100,0%
15-17 år	8,8%	0,4%	78,6%	12,2%	100,0%
18-20 år	14,5%	3,1%	74,0%	8,4%	100,0%
21-23 år	12,5%	3,8%	76,7%	7,0%	100,0%
24-26 år	14,4%	5,4%	71,8%	8,4%	100,0%
27-29 år	20,1%	9,0%	57,2%	13,7%	100,0%
> 29 år	28,0%	13,6%	30,0%	28,3%	100,0%
18-29 år	14,2%	4,5%	73,0%	8,3%	100,0%
I alt	15,0%	5,1%	67,7%	12,1%	100,0%

### Ungdomsboligbefolkningens arbejdsmarkedstilknytning 1981

	Beskæftigede	Ledige	Under uddannelse	Øvrige	I alt
<15 år	1	0	44	1.211	1.256
15-17 år	86	9	675	140	910
18-20 år	969	221	4.443	492	6.125
21-23 år	1.230	303	7.162	436	9.131
24-26 år	844	205	3.676	321	5.046
27-29 år	426	123	1.086	222	1.857
> 29 år	888	244	757	715	2.604
18-29 år	3.469	852	16.367	1.471	22.159
I alt	4.444	1.105	17.843	3.537	26.929

Anm.: Hvis man både er under uddannelse og beskæftiget eller ledig, er en person defineret som værende under uddannelse. Beskæftigelsesoplysningerne er baseret på RAS-statistikken, som opgør arbejdsmarkedstilknytningen sidste uge i november hvert år.

	Beskæftigede	Ledige	Under uddannelse	Øvrige	I alt
<15 år	0,0%	0,0%	0,2%	34,2%	4,7%
15-17 år	1,9%	0,8%	3,8%	4,0%	3,4%
18-20 år	21,8%	20,0%	24,9%	13,9%	22,7%
21-23 år	27,7%	27,4%	40,1%	12,3%	33,9%
24-26 år	19,0%	18,6%	20,6%	9,1%	18,7%
27-29 år	9,6%	11,1%	6,1%	6,3%	6,9%
> 29 år	20,0%	22,1%	4,2%	20,2%	9,7%
18-29 år	78,1%	77,1%	91,7%	41,6%	82,3%
I alt	100,0%	100,0%	100,0%	100,0%	100,0%

	Beskæftigede	Ledige	Under uddannelse	Øvrige	I alt
<15 år	0,1%	0,0%	3,5%	96,4%	100,0%
15-17 år	9,5%	1,0%	74,2%	15,4%	100,0%
18-20 år	15,8%	3,6%	72,5%	8,0%	100,0%
21-23 år	13,5%	3,3%	78,4%	4,8%	100,0%
24-26 år	16,7%	4,1%	72,8%	6,4%	100,0%
27-29 år	22,9%	6,6%	58,5%	12,0%	100,0%
> 29 år	34,1%	9,4%	29,1%	27,5%	100,0%
18-29 år	15,7%	3,8%	73,9%	6,6%	100,0%
I alt	16,5%	4,1%	66,3%	13,1%	100,0%

Tabel 3.4 Ungdomsboligbefolkningen i kollegieboliger og andre offentligt støttede ungdomsboliger 2004

	Kollegieboliger	Andre offentligt støttede ungdomsboliger	I alt
<15 år	1.018	136	1.154
15-17 år	513	309	822
18-20 år	5.434	3.916	9.350
21-23 år	12.130	4.822	16.952
24-26 år	9.598	3.144	12.742
27-29 år	3.933	1.405	5.338
> 29 år	3.193	1.692	4.885
18-29 år	31.059	28.672	21.933
I alt	35.819	15.424	51.243

	Kollegieboliger	Andre offentligt støttede ungdomsboliger	I alt
<15 år	88,2%	11,8%	100,0%
15-17 år	62,4%	37,6%	100,0%
18-20 år	58,1%	41,9%	100,0%
21-23 år	71,6%	28,4%	100,0%
24-26 år	75,3%	24,7%	100,0%
27-29 år	73,7%	26,3%	100,0%
> 29 år	65,4%	34,6%	100,0%
18-29 år	70,1%	29,9%	100,0%
I alt	69,9%	30,1%	100,0%

## Ungdomsboligbefolkningen i kollegieboliger og andre offentligt støttede ungdomsboliger 1981, 1993 og 2004

	Kollegieboliger			Andre offentligt støttede ungdomsboliger		
	2004	1993	1981	2004	1993	1981
<15 år	1.018	895	1.240	136	71	16
15-17 år	513	577	902	309	207	8
18-20 år	5.434	6.714	6.038	3.916	3.457	87
21-23 år	12.130	11.799	9.063	4.822	3.633	68
24-26 år	9.598	7.423	4.999	3.144	1.771	47
27-29 år	3.933	2.736	1.833	1.405	789	24
> 29 år	3.193	2.911	2.553	1.692	978	51
18-29 år	31.095	28.672	21.933	13.287	9.650	226
I alt	35.819	33.055	26.628	15.424	10.906	301

Tabel 3.5 Igangværende uddannelse for ungdomsboligbefolkningen i kollegieboliger og andre offentligt støttede ungdomsboliger 2004, ungdomsboliger i alt = 100

	Kollegieboliger	Andre offentligt støttede ungdomsboliger	I alt
Igangværende uddannelse			
– lang videregående uddannelse	84	16	100
– bachelor	81	19	100
– mellemlang videregående uddannelse	75	25	100
– kort videregående uddannelse	73	27	100
– erhvervsfaglig uddannelse	52	48	100
– ikke erhvervskompetencegivende uddannelse	63	37	100
I alt igangværende uddannelse	73	27	100
Andre	63	37	100
I alt	70	30	100

Tabel 3.6 Ungdomsboligbefolkningens udvikling fra 1981 til 2004

	2004	1993	1981
<15 år	1.154	966	1.256
15-17 år	822	784	910
18-20 år	9.350	10.171	6.125
21-23 år	16.952	15.432	9.131
24-26 år	12.742	9.194	5.046
27-29 år	5.338	3.525	1.857
> 29 år	4.885	3.889	2.604
18-29 år	44.382	38.322	22.159
I alt	51.243	43.961	26.929

	2004	1993	1981
<15 år	2,3%	2,2%	4,7%
15-17 år	1,6%	1,8%	3,4%
18-20 år	18,2%	23,1%	22,7%
21-23 år	33,1%	35,1%	33,9%
24-26 år	24,9%	20,9%	18,7%
27-29 år	10,4%	8,0%	6,9%
> 29 år	9,5%	8,8%	9,7%
18-29 år	86,6%	87,2%	82,3%
I alt	100,0%	100,0%	100,0%

	2004	1993	1981
<15 år	91,9	76,9	100,0
15-17 år	90,3	86,2	100,0
18-20 år	152,7	166,1	100,0
21-23 år	185,7	169,0	100,0
24-26 år	252,5	182,2	100,0
27-29 år	287,5	189,8	100,0
> 29 år	187,6	149,3	100,0
18-29 år	200,3	172,9	100,0
I alt	190,3	163,2	100,0

Tabel Ungdomsboligbefolkningens arbejdsmarkedstilknøytning – ændring i  
3.7 antal personer fra 1981 til 2004

	Beskæftigede	Ledige	Under uddannelse	Øvrige	I alt
<15 år	-1	0	-35	-66	-102
15-17 år	-20	-8	-44	-16	-88
18-20 år	72	-50	2.413	790	3.225
21-23 år	543	-61	5.834	1.505	7.821
24-26 år	701	44	5.964	987	7.696
27-29 år	527	66	2.410	478	3.481
> 29 år	531	56	956	738	2.281
18-29 år	1.843	-1	16.621	3.760	22.223
I alt	2.353	47	17.498	4.416	24.314

Anm.: Hvis man både er under uddannelse og i beskæftigelse, er en person defineret som værende under uddannelse. Beskæftigelsesoplysningerne er baseret på RAS-statistikken, som opgør arbejdsmarkedstilknøytningen sidste uge i november hvert år.

Ungdomsboligbefolkningens arbejdsmarkedstilknytning – ændring i procentpoint inden for grupperne beskæftiget, ledig, under uddannelse og øvrige fra 1981 til 2004

	Beskæftigede	Ledige	Under uddannelse	Øvrige	I alt
<15 år	0,0%	0,0%	-0,2%	-19,8%	-2,4%
15-17 år	-1,0%	-0,7%	-2,0%	-2,4%	-1,8%
18-20 år	-6,5%	-5,2%	-5,5%	2,2%	-4,5%
21-23 år	-1,6%	-6,4%	-3,4%	12,1%	-0,8%
24-26 år	3,7%	3,1%	6,7%	7,4%	6,1%
27-29 år	4,4%	5,3%	3,8%	2,5%	3,5%
> 29 år	0,9%	4,0%	0,6%	-1,9%	-0,1%
18-29 år	0,1%	-3,2%	1,6%	24,2%	4,3%
I alt	0,0%	0,0%	0,0%	0,0%	0,0%

Ungdomsboligbefolkningens arbejdsmarkedstilknytning – ændring i procentpoint indenfor aldersgrupper fra 1981 til 2004

	Beskæftigede	Ledige	Under uddannelse	Øvrige	I alt
<15 år	-0,1%	0,0%	-2,7%	2,8%	0,0%
15-17 år	-1,4%	-0,9%	2,6%	-0,3%	0,0%
18-20 år	-4,7%	-1,8%	0,8%	5,7%	0,0%
21-23 år	-3,0%	-1,9%	-1,8%	6,7%	0,0%
24-26 år	-4,6%	-2,1%	2,8%	3,9%	0,0%
27-29 år	-5,1%	-3,1%	7,0%	1,2%	0,0%
> 29 år	-5,1%	-3,2%	6,0%	2,3%	0,0%
18-29 år	-3,7%	-1,9%	0,5%	5,1%	0,0%
I alt	-3,2%	-1,9%	2,7%	2,4%	0,0%



## Bilagstabel til figur 3.4

### Årgange i ejerbolig opdelt på ungdomsboligstatus i 1981

	Procent i ejerbolig			Antal personer
	1981	1993	2004	
Årgang 1962 i ungdomsbolig i 1981	0,0%	53,2%	68,3%	1.694
Årgang 1962 udeboende ikke i ungdomsbolig	31,7%	59,7%	67,2%	26.587
Årgang 1960 i ungdomsbolig i 1981	0,0%	57,3%	74,4%	2.738
Årgang 1960 udeboende ikke i ungdomsbolig	36,4%	65,2%	70,9%	45.391
Årgang 1958 i ungdomsbolig i 1981	0,0%	61,3%	72,8%	2.345
Årgang 1958 udeboende ikke i ungdomsbolig	44,8%	68,1%	72,4%	56.469
Årgang 1956 i ungdomsbolig i 1981	0,0%	56,5%	65,3%	1.350
Årgang 1956 udeboende ikke i ungdomsbolig	53,3%	70,1%	72,9%	61.931
Årgang 1954 i ungdomsbolig i 1981	0,0%	47,3%	59,2%	633
Årgang 1954 udeboende ikke i ungdomsbolig	61,0%	72,0%	73,6%	65.662

Anm.: Personerne skal have bopæl i Danmark i 1981, 1993 og 2004 for at indgå i denne tabel. Procent i ejerbolig er beregnet uden værdien »uoplyst« for ejer/lejer angivelse. Antal er inklusive uoplyst ejer/lejer angivelse.

# Projektet om de unges boligsituation: Delrapporterne

Andersen, Carina Wedell og Anna Lilje Flyverbom (2007): *Boligmarkedets funktionalitet fra et ungeperspektiv – kvalitative undersøgelser*. Kuben Byfornyelse Danmark A/S.

Christoffersen, Henrik (2007): *Unge brug af boligmarkedet – hvilke muligheder har de, og hvad er de oppe imod? En institutionel analyse*. AKF Forlaget.

Larsen, Morten Marott (2007): *De unges boligsituation – hvor bor de unge, og hvem er ungdomsboligbefolkningen. En registeranalyse*. AKF Forlaget.

Sommer, Charlotte og Søren Olesen (2007): *Kommunerne og de unges boligsituation*. Kuben Byfornyelse Danmark A/S.

# English Summary

## **The housing situation of under-30s – where do they live, and who occupies the dedicated housing? A register analysis**

*Issued February 2008  
by Henrik Christoffersen*

This is an interim report from the research project on the housing situation of under-30s set in motion by the Danish Ministry of Social Affairs. Using a register analysis, it looks at where young people live, and then proceeds to examine specifically what role the housing reserved for under-30s has for them. The records drawn on provide data that enable us to observe the changes that have occurred since the beginning of the 1980s.

In 2007, the 18-29 age group numbered 743,000 persons – a historically low figure. It is necessary to look right back to the beginning of the 1960s to find another year with as few 18-29-year-olds, and it is not expected that such a low figure will be seen again in Denmark for at least the next 40 years.

Given this very low number of young people, one might at first suppose that their opportunities in the housing market would be better than at any previous time, but there are a number of factors that make for a more complicated picture.

A larger proportion of young people are in education or training. This has contributed to the fact that over the period 1981-2004, per capita disposable income fell by 2 per cent in real terms among young people, while it rose by 31 per cent for the population as a whole. In 2004, more than half of young people were staying in education or training until the age of 21-23.

It has become markedly less common for young people to live as families with children. The number of single young people has risen, while the number living as couples without children has been constant. It is naturally more difficult for a young person to manage housing costs alone.

The educational establishments are concentrated in the major cities. This was one of the reasons Copenhagen, Frederiksberg and Aalborg were the only local authorities to see a rising percentage of under-30s in the period 1981-2004. In rural districts and in peripheral districts, the number of young people fell considerably in both the periods 1981-1993 and 1993-2004, despite the fact that nationally, the number of young people increased in the period 1981-1993. Consequently, in the cities that are centres for education and training, there is a greater demand for cheap housing where young people can live while studying or training until they start earning a full income after gaining their qualification.

While young people's disposable income has been falling in real terms, house and apartment prices in the educational centres have not been standing still. This partly explains why in 2004 the majority of 21-29-year-olds lived in rented accommodation. Of those who did not live with their parents, 57 per cent of those aged 27-29 were living in rented accommodation, as against 38 per cent in 1981.

Between 1981 and 2004, the number of 18-29-year-olds living in private cooperative housing society dwellings increased by 9 percentage points. In 2004, almost 10 per cent of 21-29-year-olds were living in private cooperative housing society dwellings. The next-greatest rise over the period 1981-2004 was in private rented accommodation, at 6 percentage points, followed by that in social housing at 5 percentage points. While more young people were living in private cooperative housing society dwellings, private rented accommodation and social housing, there had been a marked drop in the number of 18-29-year-olds living in owner-occupied dwellings other than owner-occupied apartments, that is to say, in

traditional owner-occupied houses. This type of housing was formerly much used by young families with children away from the major centres – but the number of such young people has dropped markedly.

The Danish dedicated housing for under-30s is very much targeted at young people in education or training. The number of 18-29-year-olds living in such accommodation doubled over the period 1981-2004, and in 2004 it was 51,243. Comparing 1981 and 2004, the increase is particularly to be seen in the number of 24-29-year-olds, i.e., those at the upper end of the age group. Although the dedicated housing is primarily targeted at those in education or training, there are also other young people among the residents; young people in certain other categories may be assigned a place, and there are also those who have obtained their qualification but still not found another place to live. However, young people registered as being in education or training made up a larger proportion of occupants of the dedicated housing in 2004 than in 1981.

The study of users of the dedicated housing followed the trends in housing patterns in the group that was between 18 and 29 years of age in 1981 right up to the present, i.e., over more than two decades. After 12 years, in 1993, those that had lived in dedicated housing were less likely to be owner-occupiers than their contemporaries who were not living with their parents in 1981. After 23 years, in 2004, that picture was partially reversed. Of those who had been aged between 19 and 23 in 1981, relatively more who had lived in dedicated housing were now owner-occupiers than their contemporaries. A possible explanation could be that the qualifications they obtained had secured them better-paid careers. Of those who had been over 23 in 1981, the percentage of those with a background in dedicated housing who had become owner-occupiers had remained smaller than the percentage of others of the same age who had done so.


Thus, although a proportion of the young people in certain types of dedicated housing have a better chance of finding accommodation in the (rented) social housing sector, depending on the terms of their occupancy, that fact does not keep the users of the dedicated housing in the rented housing market in the longer term.

If we in Denmark stand by our vision of developing a knowledge society that requires a larger number of people in education and training, there are therefore reasons to expect that in the coming years we will see a

further increase in the numbers of young people in those cities that are centres for education and training. However, it is possible that the social life of the major towns in general contributes to drawing young people to them. Consequently, we must continue to expect a demand for cheap housing that is affordable on a young person's disposable income.

## Noter

1. Se Appendiks, bilagstabel 1.1.
2. Definition af familier i denne rapport er den samme som Danmarks Statistiks D-familiedefinition. En mere udførlig beskrivelse af D-familierne kan findes hos Danmarks Statistik.
3. Se også Appendiks A.
4. Ungdomsboliger defineres på baggrund af BBR-oplysninger. Definitionen er udviklet af Socialministeriet. Ungdomsboliger er enten kollegieboliger eller andre offentligt støttede ungdomsboliger. Andre offentligt støttede ungdomsboliger er defineret som en bolig, der er opført i eller efter 1980, er ejet af en almen boligorganisation eller en selvejende institution, er mindre eller lig med 50 m<sup>2</sup>, og hvor boligen bebos af personer under 40 år.
5. Se Appendiks B.



*Man skal helt tilbage til starten af 1960'erne, før man finder en ungdomsårgang, der er lige så lille som den i dag. Det forventes ikke, at Danmark i de næste 40 år kommer til at opleve en ungdomsårgang af samme lave størrelse igen. Med så få unge kunne man umiddelbart gætte på, at de unges muligheder på boligmarkedet var bedre end nogensinde. Men der er flere forhold, der nuancerer sådan et billede. Unge uddanner sig mere, og befolkningsandelen af unge er steget i de store universitetsbyer, mens den er faldet betydeligt i landkommuner og udkantskommuner. Når unge uddanner sig mere, betyder det også, at unges købekraft i dag er mindre end for to årtier siden.*

**AKF**

**Forlaget**

Nyropsgade 37  
DK-1602 København V

tel: +45 4333 3400

fax: +45 4333 3401

akf@akf.dk

www.akf.dk